

**КОМИССИЯ ПО ПОДГОТОВКЕ ПРОЕКТА ПРАВИЛ
ЗЕМЛЕПОЛЬЗОВАНИЯ И ЗАСТРОЙКИ (КОМИССИЯ ПО
ЗЕМЛЕПОЛЬЗОВАНИЮ И ЗАСТРОЙКЕ) ПРИ АДМИНИСТРАЦИИ
ПЕРМСКОГО МУНИЦИПАЛЬНОГО РАЙОНА**

ЗАКЛЮЧЕНИЕ

**по результатам общественных обсуждений по проекту решения о
предоставлении разрешения на отклонение
от предельных параметров разрешенного строительства в отношении
земельного участка с кадастровым номером 59:32:3410001:4426,
расположенного по адресу: Пермский край, Пермский район,
Савинское с/п, д. Ясыри, тракт Казанский**

29.11.2022

СЭД-2022-299-01-12-01вн-807

Общественные обсуждения назначены постановлением главы Пермского муниципального района Пермского края от 02.11.2022 г. № СЭД-2022-299-01-01-02-05С-134 (далее по тексту – Постановление главы Пермского муниципального района).

Постановление главы Пермского муниципального района опубликовано в газете «НИВА», на официальном сайте Пермского муниципального округа в информационно-телекоммуникационной сети Интернет www.permraion.ru.

Вопрос общественных обсуждений: проект решения о предоставлении разрешения на отклонение от предельных параметров разрешенного строительства в части уменьшения минимального отступа от границ земельного участка до объекта капитального строительства с северной стороны с 3 м до 0 м, установленных для территориальной зоны П-5 «Зона производственно-коммунальных объектов V класса опасности» Правилами землепользования и застройки Савинского сельского поселения, утвержденными решением Земского Собрания Пермского муниципального района Пермского края от 28 сентября 2017 г. № 255 (в редакции решений Земского Собрания Пермского муниципального района Пермского края от 20 февраля 2018 г. № 293, от 24 сентября 2020 г. № 77, от 25 февраля 2021 г. № 111; в редакции постановлений администрации Пермского муниципального района от 26 июля 2021 г. № СЭД-2021-299-01-01-05.С-380, от 27 января 2022 г. № СЭД-2022-299-01-01-05.С-29, от 09 июня 2022 г. № СЭД-2022-299-01-01-05.С-327), для земельного участка с кадастровым номером 59:32:3410001:4426, расположенного по адресу: Пермский край, Пермский район, Савинское с/п, д. Ясыри, тракт Казанский (далее – Проект).

Общественные обсуждения проводятся в период с 10 ноября 2022 г. по 01 декабря 2022 г.

Настоящее заключение подготовлено на основании протокола общественных обсуждений от 24 ноября 2022 г.



Срок проведения общественных обсуждений с момента оповещения жителей муниципального образования об их проведении до дня опубликования заключения о результатах общественных обсуждений составляет не более месяца. Дата опубликования оповещения о начале общественных обсуждений – 10 ноября 2022 г.

В период, предоставленный для учета предложений и замечаний по Проекту от заинтересованных лиц с 18 ноября 2022 г. по 24 ноября 2022 г. для включения их в протокол общественных обсуждений, предложений и замечаний не поступило.

Анализ протокола общественных обсуждений от 24 ноября 2022 г, показал, что процедура проведения общественных обсуждений соответствует Федеральному закону от 14 марта 2022 г. № 58-ФЗ «О внесении изменений в отдельные законодательные акты Российской Федерации», Федеральному закону от 06 октября 2003 г. № 131-ФЗ «Об общих принципах организации местного самоуправления в Российской Федерации», Положению об организации и проведении публичных слушаний, общественных обсуждений по вопросам градостроительной деятельности в Пермском муниципальном округе Пермского края, утвержденным решением Думы Пермского муниципального округа Пермского края от 22 сентября 2022 г. № 10, постановлению главы Пермского муниципального района Пермского края от 02.11.2022 г. № СЭД-2022-299-01-01-02-05С-134 «О назначении общественных обсуждений по проекту предоставления разрешения на отклонение от предельных параметров разрешенного строительства для земельного участка с кадастровым номером 59:32:3410001:4426, расположенного по адресу: Пермский край, Пермский район, Савинское с/п, д. Ясыри, тракт Казанский».

Всем участникам общественных обсуждений были представлены равные права для выражения своего мнения.

Комиссия по подготовке проекта правил землепользования и застройки (комиссия по землепользованию и застройке) при администрации Пермского муниципального района РЕШИЛА:

1. Считать общественные обсуждения состоявшимися.
2. Настоящее заключение о результатах общественных обсуждений и протокол общественных обсуждений по проекту решения о предоставлении разрешения на отклонение от предельных параметров разрешенного строительства для вышеуказанного земельного участка направить главе Пермского муниципального округа.
3. Рекомендовать главе администрации Пермского муниципального района принять решение о предоставлении разрешения на отклонение от предельных параметров разрешенного строительства в части уменьшения минимального отступа от границ земельного участка до объекта капитального строительства с северной стороны с 3 м до 0 м, установленных для территориальной зоны П-5



«Зона производственно-коммунальных объектов V класса опасности» Правилами землепользования и застройки Савинского сельского поселения, утвержденными решением Земского Собрания Пермского муниципального района Пермского края от 28 сентября 2017 г. № 255 (в редакции решений Земского Собрания Пермского муниципального района Пермского края от 20 февраля 2018 г. № 293, от 24 сентября 2020 г. № 77, от 25 февраля 2021 г. № 111; в редакции постановлений администрации Пермского муниципального района от 26 июля 2021 г. № СЭД-2021-299-01-01-05.С-380, от 27 января 2022 г. № СЭД-2022-299-01-01-05.С-29, от 09 июня 2022 г. № СЭД-2022-299-01-01-05.С-327), для земельного участка с кадастровым номером 59:32:3410001:4426, расположенного по адресу: Пермский край, Пермский район, Савинское с/п, д. Ясыри, тракт Казанский.

4. Опубликовать результаты общественных обсуждений в газете «НИВА» и на официальном сайте Пермского муниципального округа в информационно-телекоммуникационной сети «Интернет».

Председательствующий



Е.Г. Небогатикова



ПРОТОКОЛ ОБЩЕСТВЕННЫХ ОБСУЖДЕНИЙ

по проекту решения о предоставлении разрешения на отклонение от предельных параметров разрешенного строительства в отношении земельного участка с кадастровым номером 59:32:3410001:4426, расположенного по адресу: Пермский край, Пермский район, Савинское с/п, д. Ясыри, тракт Казанский

24 ноября 2022 года

Общественные обсуждения по проекту решения о предоставлении разрешения на отклонение от предельных параметров разрешенного строительства в части уменьшения минимального отступа от границ земельного участка до объекта капитального строительства с северной стороны с 3 м до 0 м, установленных для территориальной зоны П-5 «Зона производственно-коммунальных объектов V класса опасности» Правилами землепользования и застройки Савинского сельского поселения, утвержденными решением Земского Собрания Пермского муниципального района Пермского края от 28 сентября 2017 г. № 255 (в редакции решений Земского Собрания Пермского муниципального района Пермского края от 20 февраля 2018 г. № 293, от 24 сентября 2020 г. № 77, от 25 февраля 2021 г. № 111; в редакции постановлений администрации Пермского муниципального района от 26 июля 2021 г. № СЭД-2021-299-01-01-05.С-380, от 27 января 2022 г. № СЭД-2022-299-01-01-05.С-29, от 09 июня 2022 г. № СЭД-2022-299-01-01-05.С-327), для земельного участка с кадастровым номером 59:32:3410001:4426, расположенного по адресу: Пермский край, Пермский район, Савинское с/п, д. Ясыри, тракт Казанский (далее – Проект), организованы и проводятся комиссией по подготовке проекта правил землепользования и застройки (комиссией по землепользованию и застройке) при администрации Пермского муниципального района.

Получение разрешения на отклонение от предельных параметров разрешенного строительства необходимо для получения разрешительной документации на строительство, для последующей постановки объекта капитального строительства на государственный кадастровый учет, регистрации права собственности на него. Права и интересы третьих лиц при предоставлении разрешения на отклонение от предельных параметров разрешенного строительства не нарушаются.

Оповещение о начале общественных обсуждений по Проекту опубликовано в газете «НИВА» от 10 ноября 2022 г. № 46 (8696). Материалы Проекта размещены в здании администрации Савинского сельского поселения по адресу: Пермский край, Пермский район, Савинское сельское поселение, д. Песьянка, ул. Мелиораторов, д. 9 (здание администрации), на официальном сайте Пермского муниципального округа в информационно-телекоммуникационной сети Интернет



www.permraion.ru в разделе «Публичные слушания и общественные обсуждения» 18 ноября 2022 г.

Участие граждан в общественных обсуждениях осуществляется в соответствии с Порядком участия граждан в общественных обсуждениях, размещенном на официальном сайте Пермского муниципального округа в информационно-телекоммуникационной сети Интернет www.permraion.ru в разделе «Публичные слушания и общественные обсуждения» (далее – Порядок).

Предложения и замечания участников общественных обсуждений принимались в период с 18 ноября 2022 г. по 24 ноября 2022 г. (далее – установленный срок) следующими способами:

- в электронном виде – на официальном сайте Пермского муниципального округа в информационно-телекоммуникационной сети Интернет www.permraion.ru, согласно Порядка;

- в письменном виде – в управление архитектуры и градостроительства администрации Пермского муниципального района по адресу: г. Пермь, ул. Верхне-Муллинская, 74а, кабинет № 101;

- посредством записи в книге (журнале) учета посетителей экспозиции Проекта, подлежащего рассмотрению на общественных обсуждениях, размещённой в здании администрации Савинского сельского поселения, д. Песьянка, ул. Мелиораторов, д. 9 (здание администрации).

В установленный срок, предусмотренный постановлением главы Пермского муниципального района Пермского края от 02.11.2022 № СЭД-2022-299-01-01-02-05С-134, письменных обращений (предложений и замечаний) не поступало.

Председательствующий

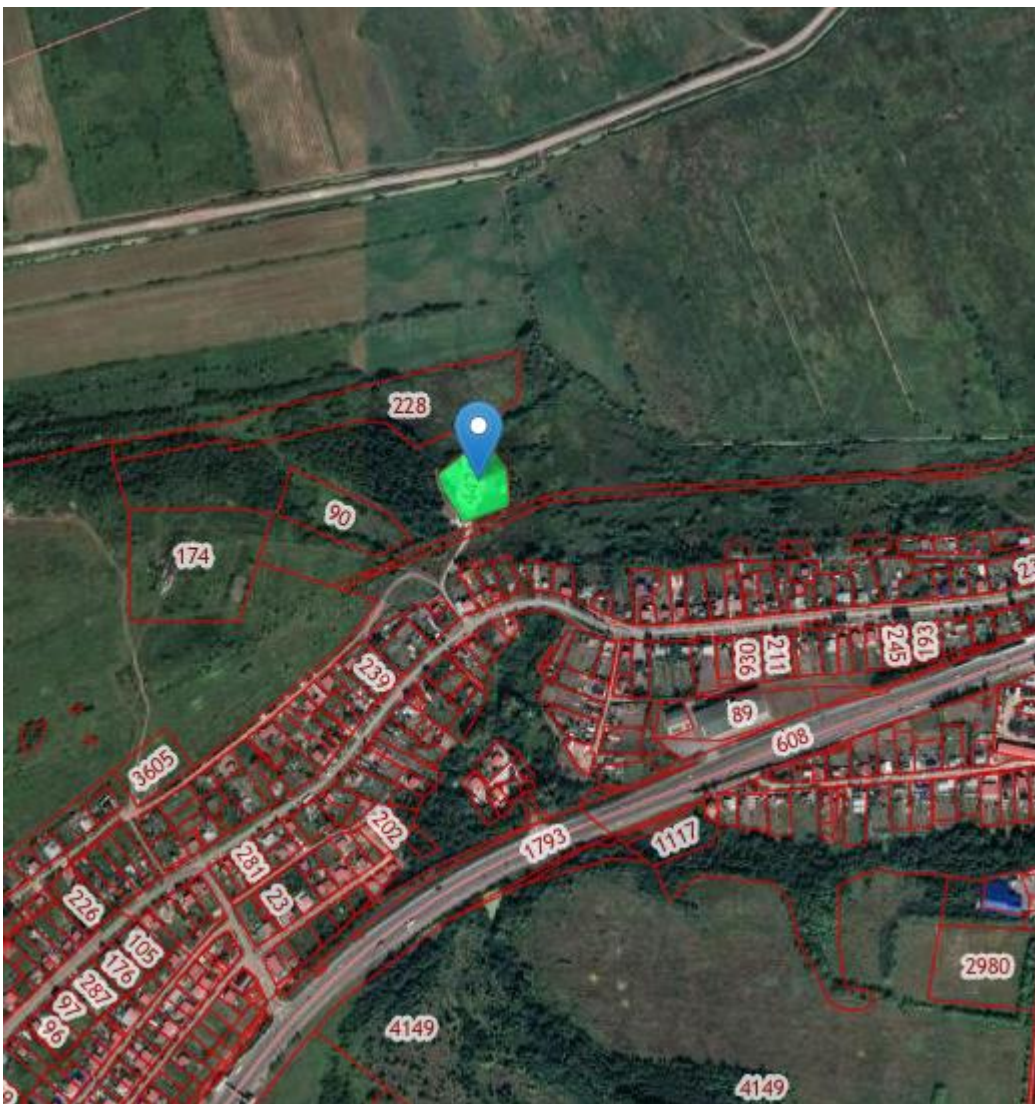


Е.Г. Небогатикова

Секретарь комиссии



А.А. Правдина



ООО "ГеоМер"

Пермский край, Пермский р-н, с.Фролы,

ул.Весенняя, 8, оф.4

тел. (342) 299-83-15

**Заключение кадастрового инженера
о возможности отклонения от предельных параметров
разрешенного строительства
№8/н от 27.10.2022г.**

Кадастровый номер земельного участка: 59:32:3410001:4426

Адрес объекта: Пермский край, Пермский район, Савинское с/п, д.Ясыри,
тракт Казанский

Заказчик: СПК "Мясница"

Исполнитель: кадастровый инженер ООО «ГеоМер» Субботина А.А.

Пермь, 2022

Земельный участок с кадастровым номером 59:32:3410001:4426 по адресу: Пермский край, Пермский муниципальный район, Савинское с/п, д.Ясыри, Казанский тракт находится в собственности у Сельскохозяйственного потребительского сбытового перерабатывающего кооператива «Мясница» (номер и дата государственной регистрации: №59:32:3410001:4426-59/296/2021-1 от 28.12.2021г.); разрешенное использование земельного участка – Промышленные и складские предприятия V класса опасности.

Согласно Правилам землепользования и застройки (далее- ПЗЗ) территории Савинского сельского поселения Пермского района Пермского края земельный участок расположен в зоне П-5 (Зона производственно-коммунальных объектов V класса опасности).

В процессе обследования земельного участка и находящихся на нем объектов капитального строительства были проведены геодезические и кадастровые работы, по результатам которых установлены расстояния от границ здания до границ земельного участка.

В результате обследования земельного участка с кадастровым номером 59:32:3410001:4426, установлено, что на данном земельном участке расположены здания различного типа использования и строющийся Склад.

Согласно ПЗЗ Савинского с/п минимальные отступы от границ земельного участка в целях определения мест допустимого размещения зданий, строений, сооружений, за пределами которых запрещено строительство, в территориальной зоне П-5 составляют 3 метра, максимальный процент застройки в границах земельного участка – 60 %.

В результате кадастровых работ, установлено, что расстояние от строящегося Склада до границ земельного участка с западной, восточной и южной стороны составляет более 3 метров, процент застройки с учетом существующих зданий не превышает 60% что соответствует параметрам разрешенного строительства в территориальной зоне П-5.

Также установлено, что расстояние от границы Здания до границы земельного участка с северной стороны составляет менее 1 м.

Исходя из вышеизложенного, учитывая, что данные параметры не соответствуют параметрам разрешенного строительства, необходимо провести процедуру разрешения на отклонение от предельных параметров разрешенного строительства, реконструкции объектов капитального строительства.

Согласно статье 90 Федерального закона от 22 июля 2008 г. №123-ФЗ «Технический регламент о требованиях пожарной безопасности», для зданий и

сооружений должно быть обеспечено устройство пожарных проездов и подъездных путей к зданиям и сооружениям для пожарной техники, специальных или совмещенных с функциональными проездами и подъездами.

В данном случае подъезд пожарной техники к Складу осуществляется с южной стороны земельного участка.

Согласно ч.1 ст.40 Градостроительного Кодекса РФ за разрешением на отклонение от предельных параметров в праве обратиться правообладатели земельных участков, размеры которых меньше установленных градостроительным регламентом минимальных размеров земельных участков либо конфигурация, инженерно-геологические или иные характеристики которых неблагоприятны для застройки.

При планировании месторасположения здания были учтены конфигурация земельного участка, параметры здания и инженерно-геологические характеристики земельного участка.

Учитывая имеющуюся застройку земельного участка и параметры Склада, было выбрано более благоприятное местоположение для расположения объекта капитального строительства.

В юго-восточной части земельного участка расположение зданий невозможно ввиду неровности рельефа и размещения в данной части участка коммунальных коммуникации.

Расположение объекта капитального строительства на земельном участке:

- не нарушает права третьих лиц (отсутствуют смежные землепользователи);
- выбрано с учетом благоприятных условий для возведения здания; учитывая имеющуюся застройку и рельеф земельного участка, невозможно расположить Склад по параметрам разрешенного строительства;
- не является помехой для нормальной (благоприятной) жизнедеятельности местного населения.

Вывод:

Учитывая, что местоположение Склада выбрано с учетом благоприятных условий для возведения объекта капитального строительства, имеющаяся застройка и рельеф земельного участка не позволяет расположить Склад по параметрам разрешенного строительства, считаю возможным провести процедуру отклонения от разрешенных параметров строительства, установленных в территориальной зоне П-5 Савинского сельского поселения Пермского района Пермского края, в которой расположен земельный участок с кадастровым номером

59:32:3410001:4426 в части минимальных отступов от границы объекта до границы земельного участка с северной стороны— с 3 м до 0 м.
Разрешение на отклонение от предельных параметров разрешенного строительства необходимо для постановки на кадастровый учет и регистрации объекта капитального строительства (Склад).

При составлении заключения использовались:

- ПРАВИЛА ЗЕМЛЕПОЛЬЗОВАНИЯ И ЗАСТРОЙКИ муниципального образования «Савинское сельское поселение» Пермского муниципального района Пермского края, утверждены Решением Земского собрания Пермского муниципального района Пермского края от 28.09.2017г. №255
- СП 4.13130.2013 Системы противопожарной защиты. Ограничение распространения пожара на объектах защиты. Требования к объемно-планировочным и конструктивным решениям;
- СП 42.13330.2016 Градостроительство. Планировка и застройка городских и сельских поселений (Актуализированная редакция СНиП 2.07.01-89*);
- Градостроительный кодекс Российской Федерации от 29.12.2004 №190-ФЗ (ред. от 13.07.2020);
- другие действующие нормативы и технические регламенты.

Кадастровый инженер:






Субботина А.А.

СХЕМА расположения проектируемого объекта капитального строительства на земельном участке с кадастровым номером 59:32:3410001:4426



Масштаб 1:600

-  - граница существующего здания;
-  - граница строящегося здания;
-  - граница земельного участка;

Кадастровый инженер: Субботина А.А.





Открытое акционерное общество
«Межрегиональная распределительная
сетевая компания Урала» - филиал «Пермэнерго»
Центральные электрические сети

На 30.05.2022 № ЦЭЭС 01-18/5145
от _____

614107, г. Пермь, ул. Инженерная, д. 17
Тел.: (342) 243-50-59, Факс: (342) 263-38-11
E-mail: pe-ces@rosseti-ural.ru

Баландину В.Н.

E-mail: geo_mer_perm@mail.ru

О согласовании размещения объекта
капитального строительства (склад)

Уважаемый Василий Николаевич!

В ответ на Ваше обращение от 12.05.2022 в адрес производственного отделения «Центральные электрические сети» филиала «Пермэнерго» ОАО «Межрегиональная распределительная сетевая компания Урала» о согласовании размещения объекта капитального строительства (склад) по адресу: Пермский край, Пермский район, Савинское с/п., д. Ясыри, тракт Казанский в охранной зоне КВЛ 10 кВ Ясыри от ПС Хмели отпайка на ТП-00422, сообщаю:

Линии электропередач, находящиеся на балансе, обслуживании и в собственности производственного отделения «Центральные электрические сети» филиала «Пермэнерго» ОАО «Межрегиональная распределительная сетевая компания Урала» на данном земельном участке с кадастровым № 59:32:3410001:4426 отсутствуют.

Таким образом, по вопросу согласования размещения объекта капитального строительства (склад) на участке с кадастровым № 59:32:3410001:4426, Вам необходимо обратиться в адрес собственника данного участка ЛЭП.

Для определения собственника указанного участка ЛЭП Вам необходимо обратиться в администрацию с. Култаево.

Главный инженер

Кравченко С.Ю.
243-47-17

А.В. Голдырев



АКТ № 005502008219QVS0005620808/1

приема-передачи недвижимого имущества к договору
купли-продажи 005502008219QVS0005620808/1 от 05.11.2020

г.Пермь

05 ноября 2020г.

Казмалов Олег Анатольевич, зарегистрированный в качестве индивидуального предпринимателя, что подтверждается свидетельством о государственной регистрации физического лица в качестве индивидуального предпринимателя серии 59 № 004300214 выданным Инспекцией Федеральной Налоговой службы по Свердловскому району г.Перми (ИНН 590410400324, ОГРНИП 310590429400041), далее именуемый «Продавец», с одной стороны, и Сельскохозяйственный потребительский сбытовой перерабатывающий кооператив «Мясница» (ИНН 5917003851, КПП 594801001, ОГРН 1175958021040, ОКПО 13802882), в лице Председателя Баландина Василия Николаевича (паспорт 57 03 № 335237 УВД Свердловского р-на гор.Перми, дата выдачи 12.09.2002), действующего на основании Устава, далее именуемый «Покупатель», с другой стороны, составили настоящий акт по договору купли-продажи № 005502008219QVS0005620808/1 от 05.11.2020г. (Далее- Акт, Договор соответственно) о нижеследующем:

1.В соответствии с Договором Продавец передал, а Покупатель принял в собственность следующие недвижимое имущество:

1.1. Земельный участок, кадастровый номер: 59:32:3410001:137 площадь: 5567 кв.м., категория земель: земли промышленности, энергетики, транспорта, связи, радиовещания, телевидения, информатики, земли для обеспечения космической деятельности, земли обороны, безопасности и земли иного специального назначения, вид разрешенного использования: тяжёлая промышленность. адрес (местоположение): Пермский край, Пермский район, Савинское с/п, д. Ясыри, тракт Казанский, д.45а;

1.2. Земельный участок, кадастровый номер: 59:32:3410001:3631 площадь: 248 кв.м., категория земель: земли промышленности, энергетики, транспорта, связи, радиовещания, телевидения, информатики, земли для обеспечения космической деятельности, земли обороны, безопасности и земли иного специального назначения, вид разрешенного использования: промышленные и складские объекты V класса опасности, адрес (местоположение): Пермский край, Пермский район, Савинское с/п, д. Ясыри, тракт Казанский, д.45 а;

Индивидуальный предприниматель
/О.А.Казмалов

Председатель СПК «Мясница»

Баландин В.Н.

1.3. Земельный участок, кадастровый номер: 59:32:3410001:4211 площадь: 235 кв.м., категория земель: земли населенных пунктов, вид разрешенного использования: обслуживание автотранспорта, адрес (местоположение): Пермский край, Пермский район, Савинское с/п, д.Ясыри, тракт Казанский д.45а;

1.4. Здание, назначение: нежилое, количество этажей 2, площадь: 296,8 кв.м., кадастровый номер: 59:32:0000000:12161, адрес (местоположение): Пермский край, Пермский район, Савинское с/п, д.Ясыри, тракт Казанский д.45а;

1.5. Здание корпуса №3 назначение: нежилое, количество этажей 1, площадь: 33,1 кв.м., кадастровый номер: 59:32:1800001:488, адрес (местоположение): Пермский край, Пермский район, Савинское с/п, д.Ясыри, тракт Казанский д.45а;

1.6. Нежилое здание (Навес), назначение: нежилое, количество этажей 1, площадь: 176,7 кв.м., кадастровый номер: 59:32:1800001:486, адрес (местоположение): Пермский край, Пермский район, Савинское с/п, д.Ясыри, тракт Казанский д.45а;

1.7. Здание корпуса №2, назначение: нежилое, количество этажей 1, площадь: 156,7 кв.м., кадастровый номер: 59:32:1800001:487, адрес (местоположение): Пермский край, Пермский район, Савинское с/п, д.Ясыри, тракт Казанский д.45а;

1.8. Здание корпуса №1, назначение: нежилое, количество этажей 2, площадь: 456,5 кв.м., кадастровый номер: 59:32:1800001:485, адрес (местоположение): Пермский край, Пермский район, Савинское с/п, д.Ясыри, тракт Казанский д.45а.

2. В соответствии с Договором Продавец передал, а Покупатель принял в собственность следующие техническое оснащение недвижимого имущества:

2.1. Автономная канализация – септик ТОПАЗ-10 ЛОНГ-1шт;

2.2. Электроснабжение от собственной КТП 400 кВт -1шт;

2.3. Оборудование системы газоснабжения, в том числе газопровод ГРПШ, газовый уличный котел;

2.4. Морозильные камеры в помещении Нежилого здания, назначение: нежилое, количество этажей 1, площадь: 176,7 кв.м., кадастровый номер: 59:32:1800001:486, адрес (местоположение): Пермский край, Пермский район, Савинское с/п, д.Ясыри, тракт Казанский д.45а;

2.5. Система видеонаблюдения;

2.6. Локальная компьютерная сеть с подключением к интернету.

3. Недвижимое имущество осмотрено и проверено Покупателем, принято им без замечаний.

Индивидуальный предприниматель
/О.А.Казмалов

Председатель СПК «Мясница»

Баландин В.Н.

4. Акт составлен в четырех экземплярах: по одному для Продавца и Покупателю, один для регистрирующего органа и один экземпляр для УФК по Пермскому краю.

5. Реквизиты и подписи сторон

Продавец:

**Индивидуальный предприниматель
Казмалов Олег Анатольевич**

Паспорт серия 57 15 № 345626 выдан
Отделом УФМС России по Пермскому краю
в Свердловском районе гор. Перми
31.07.2015,

код подразделения 590-008.

Адрес, указанный в ЕГРИП: г. Пермь, ул.

Пушкина, д.80, кв.110

ОГРНИП 310590429400041

ИНН/КПП 590410400324/0

р/с 40802810449090012456

Волго—Вятский Банк ПАО Сбербанк Г. Нижний
Новгород.

к/с 30101810900000000603

БИК 042202603

Покупатель:

**Сельскохозяйственный потребительский
сбытовой перерабатывающий кооператив
"Мясница"**

Юридический/фактический адрес: 614500,
Пермский край, Пермский район, Савинское
сельское поселение, д.Ясыри, Казанский
тракт 45А

Электронный адрес: spkmyasnitsa@yandex.ru

ИНН/КПП 5917003851 / 594801001

ОГРН 1175958021040

ОКПО 13802882

Банковские реквизиты:

Р/с 40703810049770004322 в Волго-Вятском
банке ПАО Сбербанк г.Нижний Новгород
БИК 042202603

К/с 30101810900000000603

УФК по Пермскому краю
(Сельскохозяйственный потребительский
сбытовой перерабатывающий кооператив
«Мясница»)

лицевой счет № 41566Ф01880

р/счет 40601810265772300002

ОТДЕЛЕНИЕ ПЕРМЬ. г.Пермь

кор.счет – 0 БИК 045773001

Индивидуальный предприниматель

/О.А.Казмалов

Председатель

Баландин В.Н.

Индивидуальный предприниматель

/О.А.Казмалов

Председатель СПК «Мясница»

Баландин В.Н.



А К Т

об осуществлении технологического присоединения

№ 20-ПЭ/ЦЭС-44/1-105

от 04 декабря 2020г.

Открытое акционерное общество "Межрегиональная распределительная сетевая компания Урала", именуемая в дальнейшем «Сетевая организация», в лице главного инженера производственного отделения "Центральные электрические сети" филиала открытого акционерного общества "Межрегиональная распределительная сетевая компания Урала" - "Пермэнерго" Голдырева Алексея Владимировича, действующего на основании доверенности от 31.12.2019 г. № ПЭ-079-2020, с одной стороны, и

Сельскохозяйственный потребительский сбытовой перерабатывающий кооператив «Мясница» (ОГРН 1175958021040), именуемый в дальнейшем Заявителем, в лице председателя кооператива Баландина Василия Николаевича, действующего на основании Устава, с другой стороны, в дальнейшем именуемые сторонами. Стороны оформили и подписали, взамен акта об осуществлении технологического присоединения №20-ПЭ/ЦЭС-44/1-005 от 28.01.2020г. настоящий акт о нижеследующем.

1. Мероприятия по технологическому присоединению выполнены согласно техническим условиям №45-22-3п-0269 от 27.02.2014г. в отношении присоединяемого объекта заявителя (наименование): ТП 00422 (400кВА), производственная база.

Объекты электроэнергетики (энергопринимающие устройства) сторон находятся по адресу: Пермский край, Пермский р-н, Савинское с/п, д. Ясыри, тракт Казанский, д. 45а, кадастровый номер участка №59:32:3410001:137.

Дата фактического присоединения «28» августа 2014г., акт об осуществлении технологического присоединения от _____ - _____ г. № _____¹.

Характеристики присоединения:

максимальная мощность (всего) 400 кВт, в том числе:

максимальная мощность (без учета ранее присоединенной (существующей) максимальной мощности) 400 кВт;

ранее присоединенная максимальная мощность 0 кВт²;

совокупная величина номинальной мощности присоединенных к электрической сети трансформаторов - 400кВА.

Наименование электроприёмников	Категория надежности электроснабжения	Максимальная мощность, кВт
-	1	0
-	2	0
ТП 00422, производственная база	3	400

2. Перечень точек присоединения:

№	Источник питания	Описание точки присоединения	Уровень напряжения (кВ)	Максимальная мощность (кВт)	Величина номинальной мощности присоединенных трансформаторов (кВА)	Предельное значение коэффициента реактивной мощности (tg φ)
1	КВЛ 10кВ Ясыри; ПС 35/10 Хмели	Опора №49 КВЛ 10кВ Ясыри	10	400	400	-

В том числе опосредованно присоединенные						
-	-	-	-	-	-	-

¹ Заполняется в случае переоформления документов.

² Заполняется в случае увеличения максимальной мощности ранее присоединенных энергопринимающих устройств (энергетических установок).

Границы балансовой принадлежности объектов электроэнергетики (энергопринимающих устройств) и эксплуатационной ответственности сторон:

№ п/п	Источник питания	Наименование и № питающей ВЛ(КЛ)	U, кВ		Граница балансовой принадлежности определена:	Граница эксплуатационной ответственности установлена:
			Факт	Тариф		
1	КВЛ 10кВ Ясыри: ПС 35/10 Хмели	КВЛ 10кВ Ясыри	10	-	На опоре №49 КВЛ 10кВ Ясыри, т.е. на контактах подключения ответвления 10кВ в сторону ТП 00422 Заявителя.	На опоре №49 КВЛ 10кВ Ясыри, т.е. на контактах подключения ответвления 10кВ в сторону ТП 00422 Заявителя.

3. У сторон на границе балансовой принадлежности объектов электроэнергетики (энергопринимающих устройств) находятся следующие технологически соединенные элементы электрической сети:

Наименование электроустановки (оборудования) сетевой организации	Наименование электроустановки (оборудования) заявителя
Опора №49 КВЛ 10кВ Ясыри	КВЛ 10кВ

У сторон в эксплуатационной ответственности находятся следующие технологически соединенные элементы электрической сети:

Наименование электроустановки (оборудования), находящейся в эксплуатации сетевой организации	Наименование электроустановки (оборудования), находящейся в эксплуатации заявителя
Опора №49 КВЛ 10кВ Ясыри: ПС 35/10 Хмели	КВЛ 10кВ (А-70; L-0,07км); ТП 00422 (400кВА); прибор учета

4. Характеристики установленных измерительных комплексов содержатся в акте допуска прибора учета электрической энергии в эксплуатацию.

5. Устройства защиты, релейной защиты, противоаварийной и режимной автоматики:
5.1 Действия системной автоматики³ (АЧР, АРЛ, АРП, АУМСУ, ЦПА и др.):

Вид ПАА	Отключаемые присоединения	Продолжительность отключения
-	-	-

Обратное включение присоединений, отключенных от АЧР, производится оперативным персоналом Сетевой организации по команде филиала ОАО «СО ЕЭС» _____ РДУ.

5.2 Регулирующие устройства (РПН, СК, БСК, УПК, ФКУ):			
Места установки	Напряжение, кВ	Тип	Ном. мощность, МВА
-	-	-	-

6. Автономный резервный источник питания:
не использовался

(место установки, тип, мощность и др.)

7. Прочие сведения:

Настоящий Акт выдан на основании Договора купли-продажи №005502008219QVS0005620808/1 от 05.11.2020г.

Акт об осуществлении технологического присоединения №20-ПЭ/ЦЭС-44/1-005 от 28.01.2020г. аннулирован.

За период исполнения обязательств по договору об осуществлении технологического присоединения заявителем не использовался автономный источник электроэнергии для электроснабжения присоединяемого объекта.

7.1. Сведения об опосредованно присоединенных потребителях*:

Наименование опосредованно присоединенных электроприемников	Категория электроснабжения	Мощность, кВт
-	1	-
-	2	-
-	3	-

³ ГОСТ Р 55438-2013 Оперативно-диспетчерское управление. Релейная защита и автоматика.

* в том числе указывается перечень опосредованно присоединенных объектов (кадастровые номера земельных участков), подключенных в рамках договора ТП с СНТ, ДНТ и пр.



Итого мощность опосредованно присоединенных:

-

7.2. Расчет объемов переданной Сельскохозяйственный потребительский сбытовой перерабатывающий кооператив «Мясница» электрической энергии выполняется в соответствии с алгоритмом:

$$W = W_{сч} + (\Delta W_H * W_{сч}) / 100 + \Delta W_{уп},$$

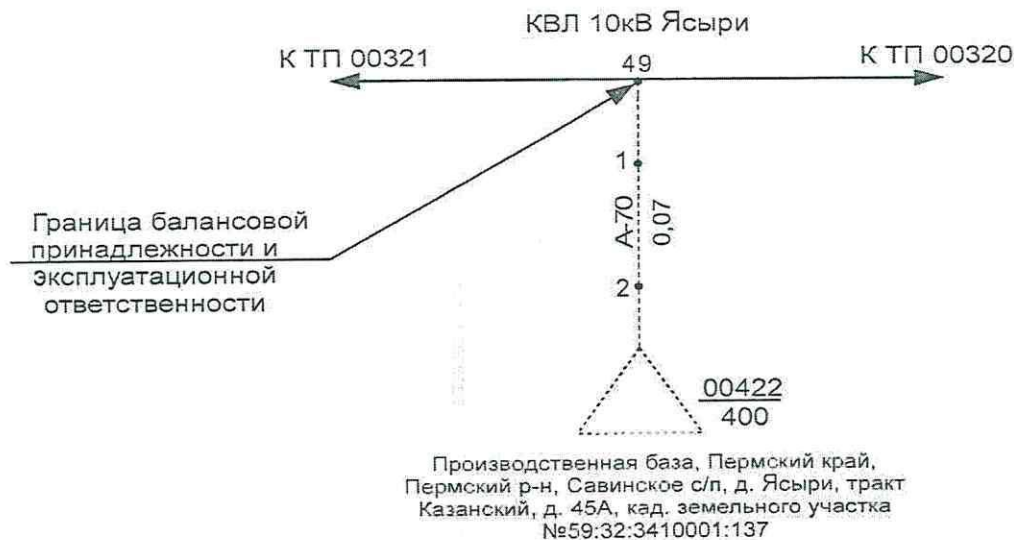
где $W_{сч}$ - расход электроэнергии, рассчитанный по показаниям счетчика электрической энергии, кВтч;

ΔW_H - нагрузочные потери электроэнергии на участке от места установки счетчика электроэнергии до границы балансовой принадлежности (при несовпадении границы балансовой принадлежности и места установки счетчика), рассчитываются в процентном отношении. Процент потерь электроэнергии рассчитывается на основании среднегодового расхода, в случае отсутствия статистики потребления - на основании максимальной мощности, указанной в акте разграничения;

$\Delta W_{уп}$ - условно-постоянные потери электроэнергии в оборудовании/линии на участке от места установки счетчика электроэнергии до границы балансовой принадлежности (при несовпадении границы балансовой принадлежности и места установки счетчика), в расчете принимаются постоянным числом, кВтч;

Постоянные потери - 891кВт/ч; переменные потери - 1,84%.

8. Схематично границы балансовой принадлежности объектов электроэнергетики (энергопринимающих устройств) и эксплуатационной ответственности сторон указаны в приведенной ниже однолинейной схеме присоединения энергопринимающих устройств.



Прочее:

8.1. Установившиеся отклонения уровня напряжения (медленные изменения напряжения) на границе балансовой принадлежности и эксплуатационной ответственности Сетевая организация обязуется поддерживать в соответствии с ГОСТ 32144-2013 «Межгосударственный стандарт. Электрическая энергия. Совместимость технических средств электромагнитная. Нормы качества электрической энергии в системах электроснабжения общего назначения» (введен в действие Приказом Росстандарта от 22.07.2013 № 400-ст).

8.2. Заявитель и сетевая организация согласовывают следующие значения допустимого числа часов ограничений режима потребления для электроприёмников 3 категории в год, не связанного с неисполнением заявителем обязательств по договорам, обеспечивающим поставку и передачу электрической энергии (мощности) и их расторжением, а также обстоятельствами непреодолимой силы: 72 часа, но не более 24 часов подряд, включая срок восстановления электроснабжения, за исключением случаев, когда для производства ремонта необходимы более длительные сроки.



8.3. Введение полного и (или) частичного ограничения режима потребления электрической энергии осуществляется в случаях и в порядке, предусмотренных действующим законодательством.

8.4. Перечень энергопринимающих устройств Заявителя, относящихся к образовательным учреждениям, или объектам, ограничение режима потребления которых может привести к возникновению угрозы жизни и здоровью людей, экологической безопасности либо безопасности государства⁴ (указывается при наличии таковых).

Наименование энергопринимающих устройств	Категория надежности электроснабжения	Максимальная мощность, кВт	Характеристика энергопринимающих устройств	Резервный источник питания
-	-	-	-	-

8.5. Перечень энергопринимающих устройств субабонентов Заявителя, в т.ч. относящихся к образовательным учреждениям, или объектам, ограничение режима потребления которых может привести к возникновению угрозы жизни и здоровью людей, экологической безопасности либо безопасности государства⁵ (указывается при наличии таковых).

Наименование энергопринимающих устройств	Категория надежности электроснабжения	Максимальная мощность, кВт	Характеристика энергопринимающих устройств	Резервный источник питания
-	-	-	-	-

9. Стороны подтверждают, что технологическое присоединение энергопринимающих устройств (энергетических установок) к электрической сети сетевой организации выполнено в соответствии с правилами и нормами.

Подписи сторон:

ОАО «МРСК Урала»:
 Филиал ОАО "МРСК Урала" - "Пермэнерго"
 ПО Центральные ЭС
 Юридический адрес: 620026, Свердловская обл, г. Екатеринбург, ул. Мамина-Сибиряка, дом № 140
 Почтовый адрес: 614990, Пермский край, г. Пермь, пр-кт. Комсомольский, дом № 48

от Заявителя:

Сельскохозяйственный потребительский
 сбытовой перерабатывающий кооператив
 «Мясница»
 Юридический адрес: 614500, Пермский край,
 Пермский район, д. Ясыри, Казанский тракт,
 д. 45А.
 Фактический адрес: 614500, Пермский край,
 Пермский район, д. Ясыри, Казанский тракт,
 д. 45А.

Главный инженер ПО Центральные
 Филиала ОАО "МРСК Урала" - "Пермэнерго"
 В. Голдырев /

Председатель кооператива

В.Н. Баландин /

Должность, ФИО	Подпись	Дата согласования
Заместитель директора по реализации услуг Казиков А.В.		08.12.2020
Заместитель директора по технологическому присоединению Грызунов Д.А.		11.12.2020
Начальник юридического отдела Муконина Е.М.		



⁴Правила полного и (или) частичного ограничения режима потребления электрической энергии, утвержденные Постановлением Правительства Российской Федерации от 04.05.2012 № 442.

⁵В соответствии с приложением к Правилам полного и (или) частичного ограничения режима потребления электрической энергии, утвержденные Постановлением Правительства Российской Федерации от 04.05.2012 № 442.