

**ИНДИВИДУАЛЬНЫЙ ПРЕДПРИНИМАТЕЛЬ
ШИНКОВ ИГОРЬ БОРИСОВИЧ
СВИДЕТЕЛЬСТВО сер. 59 № 003417045 от 27.01.2006**

УТВЕРЖДЕН:

Постановлением администрации
Пермского муниципального района
от _____ № _____

ПРОЕКТ ПЛАНИРОВКИ
части территории Гамовского сельского поселения Пермского
муниципального района Пермского края, с целью размещения линейного
объекта – автомобильная дорога Гамово – Шульгино

ТОМ I

Основная часть

РАЗРАБОТАН:

ИП И.Б. ШИНКОВ

2019



СОСТАВ ДОКУМЕНТАЦИИ

Том I	Проект планировки территории. Основная часть.
1.1.	Текстовая часть
1.2.	Графическая часть
Том II	Проект планировки территории. Материалы по обоснованию.
2.1.	Текстовая часть
2.2.	Графическая часть
Том III	Проект межевания территории. Основная часть.
3.1.	Текстовая часть
3.2.	Графическая часть
	Проект межевания территории. Материалы по обоснованию.
3.3.	Текстовая часть
3.4.	Графическая часть

СОДЕРЖАНИЕ ТОМА I

Раздел	Наименование	Страница
Текстовая часть		
	Заверение проектной документации	4
	Введение	5
1	Исходно – разрешительная документация	7
2	Общая характеристика объекта проектирования	10
3	Сведения о размещении линейного объекта	15
4	Цели разработки проекта планировки территории	16
5	Сведения о земельных участках, на которых планируется размещение линейного объекта	17
6	Предельные параметры разрешенного строительства	20
7	Мероприятия, необходимые для освоения территории	20
8	Мероприятия по предотвращению и снижению возможного негативного воздействия на окружающую среду	21
9	Сведения о соответствии разработанной документации по планировке территории требованиям законодательства о градостроительной деятельности Российской Федерации	22
10	Основные технико – экономические показатели проекта планировки территории	23
Графическая часть		
	Чертеж красных линий. Чертеж границ зон планируемого размещения линейного объекта. М 1:1000	

ЗАВЕРЕНИЕ ПРОЕКТНОЙ ДОКУМЕНТАЦИИ

Документация по планировке части территории Гамовского сельского поселения Пермского муниципального района Пермского края, с целью размещения линейного объекта – автомобильная дорога Гамово – Шульгино, разработана на основании распоряжения управления архитектуры и градостроительства администрации Пермского муниципального района от 01.03.2019 № 12 «О разработке проектов планировки и проектов межевания части территории Пермского муниципального района Пермского края, предусматривающих размещение автомобильных дорог».

Проектные решения, принятые в документации, обеспечивают безопасную для жизни и здоровья людей эксплуатацию проектируемого объекта и соответствуют требованиям:

- СП 42.13330.2011 «Градостроительство. Планировка и застройка городских и сельских поселений» Актуализированная редакция СНиП 2.07.01-89*;

- СП 34.13330.2012. «Свод правил. Автомобильные дороги. Актуализированная редакция СНиП 2.05.02-85*»;

- Федерального закона от 08.11.2007 № 257-ФЗ «Об автомобильных дорогах и дорожной деятельности в Российской Федерации и о внесении изменений в отдельные законодательные акты Российской Федерации»;

- ГОСТ Р 52398-2005 Классификация автомобильных дорог. Основные параметры и требования;

- Градостроительного кодекса Российской Федерации;

- Генерального плана Гамовского сельского поселения Пермского муниципального района Пермского края, утвержденного решением Совета депутатов Гамовского сельского поселения от 29.08.2013 № 357 (в ред. решения Земского Собрания Пермского муниципального района Пермского края от 25.12.2018 № 353);

- экологических, санитарно – гигиенических, противопожарных норм и других норм, действующих на территории Российской Федерации.

ИП Шинков Игорь Борисович _____

ВВЕДЕНИЕ

Понятие «планировка территории» раскрывается как действия по созданию и упорядочению условий для развития территории, осуществляемые путем подготовки и реализации решений документации по планировке территории, содержащей характеристики и параметры планируемого развития территории, а также фиксированные границы регулирования землепользования и застройки, в том числе в виде красных линий, границ земельных участков, границ зон планируемого размещения объектов, границ зон действия публичных сервитутов, границ территорий объектов культурного наследия, включенных в единый государственный реестр объектов культурного наследия (памятников истории и культуры) народов Российской Федерации, границ территорий вновь выявленных объектов культурного наследия, границ зон с особыми условиями использования территорий.

Планировка территории является одним из этапов градостроительной деятельности. Следуя за планированием территории и градостроительным зонированием, планировка территории осуществляется в целях детальной проработки градостроительных решений применительно к территории конкретных планировочных элементов (кварталов, микрорайонов и т.д.).

Автомобильная дорога – объект транспортной инфраструктуры, предназначенный для движения транспортных средств и включающий в себя земельные участки в границах полосы отвода автомобильной дороги и расположенные на них или под ними конструктивные элементы (дорожное полотно, дорожное покрытие и подобные элементы) и дорожные сооружения, являющиеся ее технологической частью.

Полоса отвода автомобильной дороги – земельные участки, которые предназначены для размещения конструктивных элементов автомобильной дороги, дорожных сооружений и на которых располагаются объекты дорожного сервиса.

Положение границ полосы отвода автомобильной дороги в нормах отвода установлено в зависимости от категории автомобильной дороги, количества полос движения, высоты насыпей или глубины выемок, наличия боковых резервов, крутизны откосов земляного полотна и требований обеспечения безопасности движения и боковой видимости.

Автомобильными дорогами общего пользования местного значения муниципального района являются автомобильные дороги общего пользования в границах муниципального района, за исключением автомобильных дорог общего пользования федерального, регионального или межмуниципального значения, автомобильных дорог общего пользования

местного значения поселений, частных автомобильных дорог. Перечень автомобильных дорог общего пользования местного значения Пермского муниципального района утвержден постановлением администрации Пермского муниципального района от 27.12.2018 № 700.

Документация по планировке территории выполнена в объеме, необходимом для определения возможности размещения линейного объекта – автомобильная дорога Гамово – Шульгино на соответствующей территории с учетом инженерно – технических и юридических аспектов.

ТОМ I. Проект планировки территории. Основная часть.

РАЗДЕЛ 1. Исходно – разрешительная документация

При разработке проекта планировки части территории Гамовского сельского поселения Пермского муниципального района Пермского края, с целью размещения линейного объекта – автомобильная дорога Гамово – Шульгино, учтены указания и рекомендации следующих нормативно – правовых документов:

- Градостроительный кодекс Российской Федерации от 29.12.2004 № 190-ФЗ;
- Земельный кодекс Российской Федерации от 25.10.2001 № 136-ФЗ;
- Федеральный закон от 18.06.2001 № 78-ФЗ «О землеустройстве», принятый Государственной Думой 24 мая 2001 года;
- Федеральный закон от 24.07.2007 № 221-ФЗ «О кадастровой деятельности»;
- Федеральный закон от 08.11.2007 № 257-ФЗ «Об автомобильных дорогах и о дорожной деятельности в Российской Федерации и о внесении изменений в отдельные законодательные акты Российской Федерации»;
- Постановление Правительства Российской Федерации от 20.08.2009 № 688 «Об утверждении Правил установления на местности границ объектов землеустройства»;
- Схема территориального планирования Пермского муниципального района, утвержденная решением Земского Собрания Пермского муниципального района Пермского края от 17.12.2010 № 134;
- Генеральный план Гамовского сельского поселения Пермского муниципального района Пермского края, утвержденный решением Совета депутатов Гамовского сельского поселения от 29.08.2013 № 357 (в ред. решения Земского Собрания Пермского муниципального района Пермского края от 25.12.2018 № 353);
- Правила землепользования и застройки Гамовского сельского поселения Пермского муниципального района Пермского края, утвержденные решением Земского Собрания Пермского муниципального района Пермского края от 25.12.2018 № 354;
- СП 34.13330.2012. «Свод правил. Автомобильные дороги. Актуализированная редакция СНиП 2.05.02-85*» (утв. Приказом Минрегиона РФ от 30.06.2010 № 266);
- СП 47.13330.2012. «Свод правил. Инженерные изыскания для строительства. Основные положения. Актуализированная редакция

СНиП 11-02-96» (утв. Приказом Госстроя России от 10.12.2012 № 83/ГС);

- ГОСТ Р 52398-2005 «Классификация автомобильных дорог»;
- «Рекомендации по проектированию улиц и дорог городов и сельских поселений»;
- Постановление Правительства РФ от 12.05.2017 № 564 «Об утверждении Положения о составе и содержании проектов планировки территории, предусматривающих размещение одного или нескольких линейных объектов»;
- Приказ Минстроя России от 25.04.2017 № 742/пр «О порядке установления и отображения красных линий, обозначающих границы территории, занятых линейными объектами и (или) предназначенных для размещения линейных объектов»;
- Постановление Правительства РФ от 31.03.2017 № 402 «Об утверждении правил выполнения инженерных изысканий, необходимых для подготовки документации по планировке территории, перечня видов инженерных изысканий, необходимых для подготовки документации по планировке территории, и о внесении изменений в постановление Правительства РФ от 19.01.2006 № 20»;
- Приказ министерства строительства и жилищно – коммунального хозяйства РФ от 25.04.2017 № 739/пр «Об утверждении требований к цифровым топографическим картам и цифровым топографическим планам, используемым при подготовке графической части документации по планировке территории»;
- Приказ Минстроя России от 25.04.2017 № 740/пр «Об установлении случаев подготовки и требований к подготовке, входящей в состав материалов по обоснованию проекта планировки территории схемы вертикальной планировки, инженерной подготовки и инженерной защиты территории»;
- Муниципальный контракт от 29.05.2019 № 011-ЭА/19;
- Распоряжение управления архитектуры и градостроительства администрации Пермского муниципального района от 01.03.2019 № 12 «О разработке проектов планировки и проектов межевания части территории Пермского муниципального района Пермского края, предусматривающих размещение автомобильных дорог».

Для разработки документации по планировке территории были использованы следующие исходные данные:

- информация об установленных сервитутах и иных обременениях земельных участков;
- информация о земельных участках в пределах границ проектирования, учтенных (зарегистрированных) в государственном земельном кадастре;
- кадастровые планы территории на кадастровые кварталы: 59:32:0250002, 59:32:0360001, 59:32:0360003, 59:32:3980008, 59:32:5210001, 59:32:0000000;
- топографическая съемка, масштаб 1:500.

Картографический материал выполнен в местной плоской прямоугольной системе координат МСК-59, система высот – Балтийская.

РАЗДЕЛ 2. Общая характеристика объекта проектирования

Проект планировки территории подготовлен в отношении линейного объекта – автомобильная дорога Гамово – Шульгино.

Проектируемая дорога территориально расположена в границах Гамовского сельского поселения, частично проходит по территории двух населенных пунктов. Автомобильная дорога начинается в с. Гамово Гамовского сельского поселения Пермского муниципального района и является основной улицей – ул. Гамовская, проходит вдоль снт «Шульгино» далее по д. Шульгино Гамовского сельского поселения Пермского муниципального района, где также является основной улицей и заканчивается у развилки на две дороги, ведущие в д. Березник и Ширково Гамовского сельского поселения.

Проектируемая дорога в соответствии с классификацией в границах населенных пунктов относится к основной улице, за границами населенных пунктов является автомобильной дорогой V категории, имеет две полосы движения.

Основные характеристики проектируемого линейного объекта

Таблица 1

Наименование объекта	автомобильная дорога Гамово - Шульгино
Протяженность в границах проектирования, всего	2,0 км
в т.ч.	
в границах с. Гамово	0,4 км
за границами населенного пункта	1,6 км
Категория в границах с. Гамово	основная улица (ул. Гамовская)
Категория за границами населенного пункта	V
Расчетная скорость автомобильной дороги	40 км/ч
Число полос движения	2
Ширина полосы движения	2,75-3,0 м
Ширина проезжей части	5-6 м
Число обочин	2
Ширина обочины	0,5-1,5 м
Пропускная способность	до 200 авт./сут.

Тип дорожной одежды	Капитальный
Покрытие	Асфальтобетон
Ширина полосы отвода	15 м
Ширина придорожной полосы	25 м
Площадь зоны планируемого размещения объекта	3,6 га
Площадь территории проектирования	4,1 га

Проектом планировки определены основные конструктивные элементы автомобильной дороги:

- земляное полотно;
- канава боковая придорожная;
- откос;
- дорожная одежда;
- пересечение в одном уровне;
- примыкание дорог;
- элементы обустройства.

Проектом предусмотрены следующие мероприятия в отношении организации общественного транспорта:

- сохранение существующих маршрутов общественного транспорта;
- приведение параметров остановочных пунктов к нормативным показателям;
- организация остановочных карманов и посадочных площадок на всех остановках;
- размещение всех необходимых конструктивных элементов остановок в зоне планируемого размещения линейного объекта.

Параметры заездного кармана и посадочной площадки остановок общественного транспорта

Таблица 2

Параметр	Показатель	Пункт в ОСТ 218.1.002-2003
Ширина полосы заездного кармана*	Ширина заездного кармана равна ширине полосы проезжей части, на которой расположен	3.2.2

	карман	
Длина остановочной площадки заездного кармана *	13 м	3.2.2
Длина участков въезда и выезда на остановочную площадку	15 м	3.6.2
Ширина посадочной площадки	3 м	3.3.2
Длина посадочной площадки	13 м (не менее длины остановочной площадки заездного кармана)	3.2.2

*Заездной карман состоит из остановочной площадки и участков въезда и выезда на площадку.

Проектом предусмотрена организация пешеходных переходов около остановочных пунктов.

Перечень координат характерных точек границ зоны планируемого размещения линейного объекта

Таблица 3

№	Y	X	№	Y	X	№	Y	X
1	2 223 918,97	501 625,82	75	2 225 057,94	500 797,94	149	2 224 067,28	501 530,90
2	2 223 961,48	501 602,65	76	2 225 050,62	500 787,12	150	2 224 054,93	501 538,41
3	2 223 988,69	501 588,27	77	2 225 063,74	500 764,75	151	2 224 046,16	501 543,25
4	2 224 017,30	501 573,48	78	2 225 078,98	500 735,33	152	2 224 044,21	501 542,00
5	2 224 051,18	501 555,28	79	2 225 076,78	500 732,65	153	2 224 010,30	501 560,21
6	2 224 059,38	501 551,08	80	2 225 091,42	500 696,19	154	2 223 981,74	501 574,98
7	2 224 067,39	501 546,67	81	2 225 094,26	500 690,34	155	2 223 954,39	501 589,43
8	2 224 076,66	501 541,31	82	2 225 125,23	500 627,20	156	2 223 911,70	501 612,69
9	2 224 086,42	501 535,12	83	2 225 126,94	500 617,82	157	2 223 877,06	501 631,74
10	2 224 119,82	501 512,77	84	2 225 127,78	500 613,46	158	2 223 832,52	501 657,63
11	2 224 131,89	501 504,40	85	2 225 129,90	500 602,32	159	2 223 794,23	501 680,78
12	2 224 143,91	501 495,69	86	2 225 131,65	500 593,72	160	2 223 786,91	501 686,14
13	2 224 192,57	501 459,11	87	2 225 138,81	500 558,51	161	2 223 784,47	501 689,94
14	2 224 204,04	501 450,47	88	2 225 140,89	500 556,91	162	2 223 773,09	501 697,51
15	2 224 209,95	501 457,12	89	2 225 153,67	500 547,09	163	2 223 768,67	501 699,92
16	2 224 231,22	501 439,45	90	2 225 158,68	500 541,58	164	2 223 764,70	501 702,20
17	2 224 251,17	501 422,86	91	2 225 163,05	500 536,33	165	2 223 759,29	501 705,46
18	2 224 267,49	501 409,97	92	2 225 168,74	500 528,52	166	2 223 756,69	501 707,33
19	2 224 281,16	501 400,03	93	2 225 172,91	500 523,78	167	2 223 755,81	501 706,26
20	2 224 282,63	501 399,19	94	2 225 181,54	500 515,59	168	2 223 742,51	501 715,05

21	2 224 299,75	501 387,16	95	2 225 183,54	500 513,50	169	2 223 738,28	501 717,54
22	2 224 328,96	501 365,73	96	2 225 141,22	500 499,31	170	2 223 713,26	501 729,02
23	2 224 344,20	501 353,69	97	2 225 134,84	500 501,36	171	2 223 680,68	501 733,88
24	2 224 356,61	501 345,41	98	2 225 133,75	500 502,70	172	2 223 678,65	501 734,33
25	2 224 372,48	501 334,20	99	2 225 132,89	500 512,89	173	2 223 673,98	501 735,29
26	2 224 390,50	501 319,80	100	2 225 132,65	500 515,84	174	2 223 651,44	501 739,90
27	2 224 406,84	501 307,12	101	2 225 131,07	500 532,53	175	2 223 651,45	501 740,23
28	2 224 426,29	501 292,05	102	2 225 120,55	500 574,81	176	2 223 647,18	501 740,57
29	2 224 452,86	501 269,53	103	2 225 114,84	500 591,90	177	2 223 640,92	501 741,22
30	2 224 464,02	501 259,38	104	2 225 103,77	500 623,31	178	2 223 640,91	501 741,06
31	2 224 479,14	501 247,38	105	2 225 089,93	500 659,22	179	2 223 637,45	501 741,35
32	2 224 498,22	501 231,62	106	2 225 078,85	500 686,17	180	2 223 637,45	501 741,17
33	2 224 509,89	501 222,70	107	2 225 067,07	500 714,04	181	2 223 616,72	501 744,10
34	2 224 524,64	501 212,04	108	2 225 053,44	500 745,50	182	2 223 595,13	501 746,58
35	2 224 538,18	501 201,17	109	2 225 044,48	500 765,19	183	2 223 591,34	501 747,15
36	2 224 539,68	501 203,02	110	2 225 037,17	500 779,84	184	2 223 580,28	501 748,81
37	2 224 556,26	501 189,16	111	2 225 019,67	500 810,09	185	2 223 581,81	501 771,53
38	2 224 560,15	501 185,24	112	2 225 016,73	500 815,76	186	2 223 588,26	501 772,48
39	2 224 569,62	501 177,68	113	2 224 998,04	500 841,99	187	2 223 616,72	501 765,28
40	2 224 579,83	501 169,45	114	2 224 977,64	500 870,29	188	2 223 620,73	501 764,02
41	2 224 584,91	501 166,29	115	2 224 958,81	500 893,02	189	2 223 630,02	501 761,24
42	2 224 601,31	501 155,14	116	2 224 940,31	500 909,57	190	2 223 643,80	501 758,71
43	2 224 615,93	501 146,55	117	2 224 902,71	500 940,57	191	2 223 649,97	501 757,23
44	2 224 630,89	501 137,28	118	2 224 885,83	500 954,16	192	2 223 668,79	501 755,01
45	2 224 647,20	501 126,50	119	2 224 880,51	500 958,43	193	2 223 710,43	501 745,82
46	2 224 648,53	501 128,69	120	2 224 870,33	500 966,63	194	2 223 715,25	501 744,76
47	2 224 660,83	501 120,58	121	2 224 868,89	500 964,63	195	2 223 720,23	501 742,72
48	2 224 674,68	501 111,22	122	2 224 838,86	500 987,31	196	2 223 725,82	501 743,44
49	2 224 691,84	501 101,66	123	2 224 822,11	500 999,44	197	2 223 726,27	501 743,18
50	2 224 705,38	501 096,09	124	2 224 787,44	501 022,67	198	2 223 730,29	501 740,83
51	2 224 727,54	501 081,47	125	2 224 778,45	501 028,37	199	2 223 740,93	501 734,61
52	2 224 724,87	501 076,90	126	2 224 755,51	501 042,46	200	2 223 748,64	501 730,09
53	2 224 747,79	501 064,14	127	2 224 740,44	501 051,06	201	2 223 752,96	501 727,57
54	2 224 763,15	501 055,37	128	2 224 714,78	501 065,26	202	2 223 758,28	501 724,46
55	2 224 786,39	501 041,09	129	2 224 705,56	501 072,81	203	2 223 757,73	501 723,73
56	2 224 795,63	501 035,24	130	2 224 678,30	501 086,86	204	2 223 757,48	501 723,40
57	2 224 830,69	501 011,75	131	2 224 636,85	501 109,29	205	2 223 774,60	501 712,32
58	2 224 836,80	501 007,31	132	2 224 629,93	501 113,03	206	2 223 783,06	501 706,48
59	2 224 847,78	500 999,37	133	2 224 622,49	501 113,70	207	2 223 786,68	501 704,10
60	2 224 876,85	500 977,62	134	2 224 611,13	501 120,05	208	2 223 798,38	501 695,83
61	2 224 883,82	500 972,16	135	2 224 604,96	501 127,02	209	2 223 801,15	501 693,86
62	2 224 892,36	500 965,84	136	2 224 581,23	501 142,40	210	2 223 805,68	501 690,24
63	2 224 896,63	500 961,74	137	2 224 562,82	501 155,78	211	2 223 809,64	501 687,69
64	2 224 927,88	500 935,09	138	2 224 541,23	501 173,39	212	2 223 814,26	501 685,70

65	2 224 939,62	500 923,67	139	2 224 498,95	501 207,09	213	2 223 822,20	501 679,84
66	2 224 963,76	500 903,60	140	2 224 478,06	501 223,44	214	2 223 834,48	501 671,86
67	2 224 969,79	500 898,96	141	2 224 425,89	501 264,27	215	2 223 832,08	501 669,17
68	2 225 014,56	500 849,93	142	2 224 357,45	501 316,51	216	2 223 847,79	501 661,35
69	2 225 019,15	500 846,07	143	2 224 281,04	501 375,05	217	2 223 849,63	501 660,34
70	2 225 015,09	500 841,32	144	2 224 169,63	501 461,01	218	2 223 863,93	501 652,50
71	2 225 013,53	500 840,12	145	2 224 106,35	501 507,15	219	2 223 882,09	501 642,50
72	2 225 022,43	500 827,49	146	2 224 069,01	501 529,85	220	2 223 903,31	501 630,81
73	2 225 033,01	500 823,50	147	2 224 069,44	501 530,33	221	2 223 905,58	501 633,38
74	2 225 041,68	500 806,94	148	2 224 067,81	501 531,61			

РАЗДЕЛ 3. Сведения о размещении линейного объекта.

Зона планируемого размещения линейного объекта – автомобильная дорога Гамово – Шульгино расположена на территории Гамовского сельского поселения Пермского муниципального района и частично в границах населенных пунктов с. Гамово и д. Шульгино Гамовского сельского поселения Пермского муниципального района Пермского края.

Автомобильная дорога Гамово – Шульгино начинается от примыкания к ул. Гамовская в с. Гамово Гамовского сельского поселения Пермского муниципального района и заканчивается примыканием к дорогам, ведущим в д. Березник и д. Ширково.

Зона планируемого размещения линейного объекта находится в границах кадастровых кварталов 59:32:0250002, 59:32:3980008, 59:32:5210001, 59:32:0360001, 59:32:0360003.

Зона планируемого размещения линейного объекта сформирована с учетом фактических границ автомобильной дороги, границ существующих земельных участков и объектов капитального строительства, а также согласно сведениям единого государственного реестра недвижимости.

Площадь придорожной полосы автомобильной дороги определена на основании ст. 26 Федерального закона от 08.11.2007 № 257-ФЗ «Об автомобильных дорогах и о дорожной деятельности в Российской Федерации и о внесении изменений в отдельные законодательные акты Российской Федерации».

Площади земельных участков, предусмотренных для организации примыканий к дороге, определены в соответствии с СП 34.13330.2012 «Свод правил. Автомобильные дороги. Актуализированная редакция СНиП 2.05.02-85*».

Площадь зоны планируемого размещения линейного объекта – автомобильная дорога Гамово – Шульгино составляет 3,6 га. Площадь территории в границах придорожной полосы автомобильной дороги Гамово – Шульгино – 6,3 га.

В границах зоны планируемого размещения проектируемой автомобильной дороги Гамово – Шульгино объекты самовольного строительства, историко – культурного наследия, федерального и регионального значения отсутствуют.

Зону планируемого размещения линейного объекта пересекают существующие коммуникации (электрические сети).

Рельеф местности ровный, с общим незначительным уклоном в северном направлении.

Рельеф территории пригоден для размещения автомобильной дороги.

РАЗДЕЛ 4. Цели разработки проекта планировки территории

Подготовка документации по планировке территории осуществляется:

- для выделения элементов планировочной структуры;
- установления границ земельных участков, предназначенных для размещения линейного объекта – автомобильная дорога Гамово – Шульгино;
- установления параметров планируемого развития территории;
- установления красных линий.

Основные цели разработки проекта планировки:

- обеспечения устойчивого развития территории;
- обеспечение транспортной доступности объектов, расположенных вдоль трассы дороги;
- уточнение и детализация планировочной структуры и закрепление красными линиями границ элементов планировочной структуры;
- установление границ зон, предназначенных для застройки, в соответствии с документами территориального планирования;
- организация улично-дорожной сети;
- выделение территории для размещения остановочной площадки общественного транспорта;
- организация подъездов к земельным участкам, расположенным по обе стороны от автомобильной дороги, что позволит обеспечить доступ ко всем земельным участкам, расположенным вдоль трассы и обеспечить развитие территории;
- уточнение вида разрешенного использования земельных участков в границах элементов планировочной структуры;
- повышение эффективности использования территории поселения;
- формирование земельных участков, как объектов государственного учета объекта недвижимости и государственной регистрации прав на них.

Главной задачей при разработке документации по планировке территории является принятие обоснованных, экономически целесообразных, конструктивных и инженерно – технических решений при определении зоны планируемого размещения линейного объекта – автомобильная дорога Гамово – Шульгино.

РАЗДЕЛ 5. Сведения о земельных участках, на которых планируется размещение линейного объекта.

Красные линии установлены с учетом существующих землепользований на территории проектирования, на основании сведений единого государственного реестра недвижимости, в соответствии с Приказом Минстроя России от 25.04.2017 № 742/пр «О Порядке установления и отображения красных линий, обозначающих границы территорий, занятых линейными объектами и (или) предназначенных для размещения линейных объектов», а также земельных участков, сформированных для размещения автомобильной дороги. Перечень координат характерных точек красных линий приведен в Таблице 4.

Проектом планировки территории также предусмотрено выделение зоны планируемого размещения линейного объекта – автомобильная дорога Гамово – Шульгино, перечень координат характерных точек которой приведен в Таблице 3.

Перечень координат характерных точек красных линий

Таблица 4

№	Y	X	№	Y	X	№	Y	X
1	2 223 863,93	501 652,50	72	2 225 015,09	500 841,32	143	2 224 281,04	501 375,05
2	2 223 882,09	501 642,50	73	2 225 013,53	500 840,12	144	2 224 169,63	501 461,01
3	2 223 903,31	501 630,81	74	2 225 022,43	500 827,49	145	2 224 106,35	501 507,15
4	2 223 905,58	501 633,38	75	2 225 033,01	500 823,50	146	2 224 069,01	501 529,85
5	2 223 918,97	501 625,82	76	2 225 041,68	500 806,94	147	2 224 069,44	501 530,33
6	2 223 955,49	501 605,92	77	2 225 057,94	500 797,94	148	2 224 067,81	501 531,61
7	2 223 967,28	501 599,59	78	2 225 050,62	500 787,12	149	2 224 067,28	501 530,90
8	2 223 988,69	501 588,27	79	2 225 063,74	500 764,75	150	2 224 054,93	501 538,41
9	2 224 017,30	501 573,48	80	2 225 078,98	500 735,33	151	2 224 046,16	501 543,25
10	2 224 051,18	501 555,28	81	2 225 076,78	500 732,65	152	2 224 044,21	501 542,00
11	2 224 059,38	501 551,08	82	2 225 091,42	500 696,19	153	2 224 010,30	501 560,21
12	2 224 067,39	501 546,67	83	2 225 094,26	500 690,34	154	2 223 981,74	501 574,98
13	2 224 076,66	501 541,31	84	2 225 125,23	500 627,20	155	2 223 959,54	501 586,71
14	2 224 086,42	501 535,12	85	2 225 126,94	500 617,82	156	2 223 948,79	501 592,48
15	2 224 119,82	501 512,77	86	2 225 127,78	500 613,46	157	2 223 911,70	501 612,69
16	2 224 131,89	501 504,40	87	2 225 129,90	500 602,32	158	2 223 877,06	501 631,74
17	2 224 143,91	501 495,69	88	2 225 131,65	500 593,72	159	2 223 832,52	501 657,63
18	2 224 192,57	501 459,11	89	2 225 138,81	500 558,51	160	2 223 794,23	501 680,78
19	2 224 204,04	501 450,47	90	2 225 140,89	500 556,91	161	2 223 784,47	501 689,94
20	2 224 209,95	501 457,12	91	2 225 153,67	500 547,09	162	2 223 773,09	501 697,51
21	2 224 231,22	501 439,45	92	2 225 158,68	500 541,58	163	2 223 768,67	501 699,92

22	2 224 251,17	501 422,86	93	2 225 163,05	500 536,33	164	2 223 764,70	501 702,20
23	2 224 267,49	501 409,97	94	2 225 168,74	500 528,52	165	2 223 759,29	501 705,46
24	2 224 281,16	501 400,03	95	2 225 172,91	500 523,78	166	2 223 756,69	501 707,33
25	2 224 282,63	501 399,19	96	2 225 181,54	500 515,59	167	2 223 755,81	501 706,26
26	2 224 299,75	501 387,16	97	2 225 183,54	500 513,50	168	2 223 742,51	501 715,05
27	2 224 328,96	501 365,73	98	2 225 133,75	500 502,70	169	2 223 738,28	501 717,54
28	2 224 344,20	501 353,69	99	2 225 132,89	500 512,89	170	2 223 713,26	501 729,02
29	2 224 356,61	501 345,41	100	2 225 132,65	500 515,84	171	2 223 680,68	501 733,88
30	2 224 372,48	501 334,20	101	2 225 131,07	500 532,53	172	2 223 678,65	501 734,33
31	2 224 390,50	501 319,80	102	2 225 120,55	500 574,81	173	2 223 673,98	501 735,29
32	2 224 406,84	501 307,12	103	2 225 114,84	500 591,90	174	2 223 651,44	501 739,90
33	2 224 426,29	501 292,05	104	2 225 103,77	500 623,31	175	2 223 651,45	501 740,23
34	2 224 452,86	501 269,53	105	2 225 089,93	500 659,22	176	2 223 647,18	501 740,57
35	2 224 464,02	501 259,38	106	2 225 078,85	500 686,17	177	2 223 640,92	501 741,22
36	2 224 479,14	501 247,38	107	2 225 067,07	500 714,04	178	2 223 640,91	501 741,06
37	2 224 498,22	501 231,62	108	2 225 053,44	500 745,50	179	2 223 637,45	501 741,35
38	2 224 509,89	501 222,70	109	2 225 044,48	500 765,19	180	2 223 637,45	501 741,17
39	2 224 524,64	501 212,04	110	2 225 037,17	500 779,84	181	2 223 616,72	501 744,10
40	2 224 538,18	501 201,17	111	2 225 019,67	500 810,09	182	2 223 595,13	501 746,58
41	2 224 539,68	501 203,02	112	2 225 016,73	500 815,76	183	2 223 591,34	501 747,15
42	2 224 556,26	501 189,16	113	2 224 998,04	500 841,99	184	2 223 580,28	501 748,81
43	2 224 560,15	501 185,24	114	2 224 977,64	500 870,29	185	2 223 581,81	501 771,53
44	2 224 569,62	501 177,68	115	2 224 958,81	500 893,02	186	2 223 588,26	501 772,48
45	2 224 579,83	501 169,45	116	2 224 940,31	500 909,57	187	2 223 616,72	501 765,28
46	2 224 584,91	501 166,29	117	2 224 902,71	500 940,57	188	2 223 630,02	501 761,24
47	2 224 601,31	501 155,14	118	2 224 885,83	500 954,16	189	2 223 643,80	501 758,71
48	2 224 615,93	501 146,55	119	2 224 880,51	500 958,43	190	2 223 649,97	501 757,23
49	2 224 630,89	501 137,28	120	2 224 870,33	500 966,63	191	2 223 668,79	501 755,01
50	2 224 647,20	501 126,50	121	2 224 868,89	500 964,63	192	2 223 710,43	501 745,82
51	2 224 648,53	501 128,69	122	2 224 838,86	500 987,31	193	2 223 725,82	501 743,44
52	2 224 660,83	501 120,58	123	2 224 822,11	500 999,44	194	2 223 726,27	501 743,18
53	2 224 674,68	501 111,22	124	2 224 787,44	501 022,67	195	2 223 730,29	501 740,83
54	2 224 691,84	501 101,66	125	2 224 778,45	501 028,37	196	2 223 740,93	501 734,61
55	2 224 705,38	501 096,09	126	2 224 755,51	501 042,46	197	2 223 748,64	501 730,09
56	2 224 727,54	501 081,47	127	2 224 740,44	501 051,06	198	2 223 752,96	501 727,57
57	2 224 724,87	501 076,90	128	2 224 714,78	501 065,26	199	2 223 758,28	501 724,46
58	2 224 747,79	501 064,14	129	2 224 705,56	501 072,81	200	2 223 757,73	501 723,73
59	2 224 763,15	501 055,37	130	2 224 678,30	501 086,86	201	2 223 757,48	501 723,40
60	2 224 786,39	501 041,09	131	2 224 636,85	501 109,29	202	2 223 774,60	501 712,32
61	2 224 795,63	501 035,24	132	2 224 629,93	501 113,03	203	2 223 783,06	501 706,48
62	2 224 830,69	501 011,75	133	2 224 622,49	501 113,70	204	2 223 786,68	501 704,10
63	2 224 836,80	501 007,31	134	2 224 611,13	501 120,05	205	2 223 798,38	501 695,83
64	2 224 876,85	500 977,62	135	2 224 604,96	501 127,02	206	2 223 801,15	501 693,86
65	2 224 892,36	500 965,84	136	2 224 581,23	501 142,40	207	2 223 805,68	501 690,24

66	2 224 896,63	500 961,74	137	2 224 562,82	501 155,78	208	2 223 809,64	501 687,69
67	2 224 927,88	500 935,09	138	2 224 541,23	501 173,39	209	2 223 814,26	501 685,70
68	2 224 939,62	500 923,67	139	2 224 498,95	501 207,09	210	2 223 822,20	501 679,84
69	2 224 969,79	500 898,96	140	2 224 478,06	501 223,44	211	2 223 834,48	501 671,86
70	2 225 014,56	500 849,93	141	2 224 425,89	501 264,27	212	2 223 847,79	501 661,35
71	2 225 019,15	500 846,07	142	2 224 357,45	501 316,51	213	2 223 849,63	501 660,34

Планируемое размещение автомобильной дороги Гамово – Шульгино предусмотрено на землях, собственность на которые не разграничена, а также частично за счет земельных участков, находящихся в частной собственности, в связи, с чем проектом определены площади участков, подлежащие изъятию для муниципальных нужд.

Сведения о земельных участках, подлежащих изъятию для муниципальных нужд для размещения линейного объекта – автомобильная дорога Гамово – Шульгино, приведены в Таблице 5.

**Перечень земельных участков,
подлежащих изъятию для размещения линейного объекта –
автомобильная дорога – Гамово – Шульгино**

Таблица 5

№ п/п	Кадастровый номер земельного участка, подлежащего изъятию	Сведения о зарегистрированных правах	Площадь земельного участка по сведениям ЕГРН, кв.м	Площадь участка, подлежащая изъятию, кв.м
1	59:32:3980008:697	Российская Федерация (аренда: ООО «АПК «Красава»)	574807	64
2	59:32:0360003:280	Ожегина Татьяна Михайловна	1124	84
ИТОГО				148

РАЗДЕЛ 6. Предельные параметры разрешенного строительства

В границах зоны планируемого размещения линейного объекта – автомобильная дорога Гамово – Шульгино не предусмотрено размещение каких – либо объектов капитального строительства, входящих в состав линейного объекта, соответственно, установление предельных параметров разрешенного строительства, реконструкции объектов капитального строительства, не требуется.

РАЗДЕЛ 7. Мероприятия, необходимые для освоения территории

Мероприятия по защите сохраняемых объектов капитального строительства (здания, строения, сооружения, объекты, строительство которых не завершено), существующих и строящихся на момент подготовки документации по планировке территории, а также объектов капитального строительства, планируемых к строительству, от возможного негативного воздействия в связи с размещением линейного объекта, не требуются.

В границах проектируемой территории объекты культурного наследия, включенные в единый государственный реестр объектов культурного наследия, отсутствуют, соответственно мероприятия по сохранению данных объектов не требуются.

На основании разработанной документации по планировке территории необходимо внести изменения в Генеральный план и Правила землепользования и застройки Гамовского сельского поселения в части предполагаемого размещения дороги.

Также необходимо предусмотреть мероприятия по переводу земель из категории земли сельскохозяйственного назначения в категорию земель земли промышленности, энергетики, транспорта, связи, радиовещания, телевидения, информатики, земель для обеспечения космической деятельности, земель обороны, безопасности и земель иного специального назначения.

Проектом планировки территории предусмотрено изъятие частей земельных участков, приведенных в таблице 5 (проектное предложение отображено на Листе 2 Тома 2).

РАЗДЕЛ 8. Мероприятия по предотвращению и снижению возможного негативного воздействия на окружающую среду

8.1. Мероприятия по охране окружающей среды

При выполнении работ по строительству, реконструкции, ремонту и содержанию автомобильных дорог обеспечивают следующие направления охраны природной среды и рационального расходования природных ресурсов:

- сокращение земельных площадей, отводимых в соответствии с действующими нормативами;
- уменьшение объема использования в сооружениях природных ресурсов, особенно добываемых в придорожной полосе (грунт, минеральные материалы, лес, почва и т.п.);
- сохранение плодородного слоя почвы на землях, отводимых для временного и разового использования, осуществляют рекультивацию нарушенных земель, восстановление условий коренного обитания и воспроизводства животного и растительного мира;
- предотвращение загрязнения поверхности земли, водоемов, атмосферы отходами, побочными продуктами и технологическими воздействиями (пыль, отработанные газы двигателей, продукты испарения летучих веществ и газов, твердые выбросы, противогололедные, обеспыливающие и другие химические вещества и реактивы, шум, вибрация и т.п.);
- недопущение превышения установленных предельно допустимых уровней концентрации загрязняющих веществ;
- предотвращение возможности возникновения по причине выполнения работ отрицательных гео- и гидродинамических явлений, изменяющих природные условия (эрозия, осушение, заболачивание, оползни, осыпи и т.п.) а также изменения гидрологического и биологического режимов естественных водоемов;
- предупреждение непосредственного повреждения или ухудшения условий существования людей, животного и растительного мира;
- предупреждение эстетического ущерба вследствие резкого изменения визуально воспринимаемых ландшафтов.

8.2. Мероприятия по защите территории от чрезвычайных ситуаций природного и техногенного характера, в том числе по обеспечению пожарной безопасности.

Инженерно – технические мероприятия гражданской обороны:

В соответствии с постановлением Правительства РФ от 19.09.1998 № 1115 «О порядке отнесения организаций к категориям по гражданской обороне» и по показателям, введенным в действие приказом МЧС России от 23.03.1999 № 013 «О введении в действие показателей для отнесения организации к категории по ГО», линейный объект – автомобильная дорога Гамово – Шульгино является некатегорированным по ГО объектом.

Согласно СП 165.1325800.2014 «Свод правил. Инженерно – технические мероприятия по гражданской обороне. Актуализированная редакция СНиП 2.01.51-90» Пермский край не попадает в зону светомаскировки, соответственно и линейный объект не находится в зоне обязательного проведения мероприятий по светомаскировке.

В чрезвычайных ситуациях мирного и военного времени, организация и осуществление оповещения проводится в соответствии с Положением о системах оповещения гражданской обороны. Сигналы гражданской обороны передаются сиренами, производственными и транспортными гудками, а также частыми ударами в висящий рельс.

Территория, в границах которой расположен линейный объект, является территорией общего пользования, на которой отсутствуют промышленные предприятия. Территория не сейсмоопасная, карсты и провалы отсутствуют.

Противопожарные мероприятия:

В соответствии с требованиями ГОСТ 12.1.004-91 «Пожарная безопасность. Общие требования» пожарная безопасность проектируемых объектов обеспечивается: системой предотвращения пожара, системой противопожарной защиты, организационно – техническими мероприятиями.

РАЗДЕЛ 9. Сведения о соответствии разработанной документации по планировке территории требованиям законодательства о градостроительной деятельности Российской Федерации

Документация по планировке территории части территории Гамовского сельского поселения Пермского муниципального района Пермского края, с целью размещения линейного объекта – автомобильная дорога Гамово – Шульгино, разработана на основании распоряжения управления архитектуры и градостроительства администрации Пермского муниципального района от 01.03.2019 № 12 «О разработке проектов планировки и проектов межевания части территории Пермского муниципального района Пермского края, предусматривающих размещение автомобильных дорог», в соответствии с требованиями технических регламентов, нормативов градостроительного проектирования, градостроительных регламентов, с учетом границ территорий объектов культурного наследия, включенных в единый государственный реестр объектов культурного наследия (памятников истории и культуры) народов Российской Федерации, границ территорий вновь выявленных объектов культурного наследия, границ зон с особыми условиями использования территорий.

РАЗДЕЛ 10. Основные технико – экономические показатели проекта планировки территории

№ п/п	Наименование	Единицы измерения	Количество
1	Площадь территории проектирования	га	4,1
2	Площадь зоны планируемого размещения объекта	га	3,6
3	Ширина проезжей части	м	5-6
4	Ширина полосы отвода	м	15
5	Протяженность линейного объекта	км	2,0

**Проект планировки части территории Гамовского сельского поселения
Пермского муниципального района Пермского края, с целью размещения
линейного объекта - автомобильная дорога Гамово - Шульгино
Чертеж красных линий. Чертеж границ зоны планируемого размещения линейного объекта**

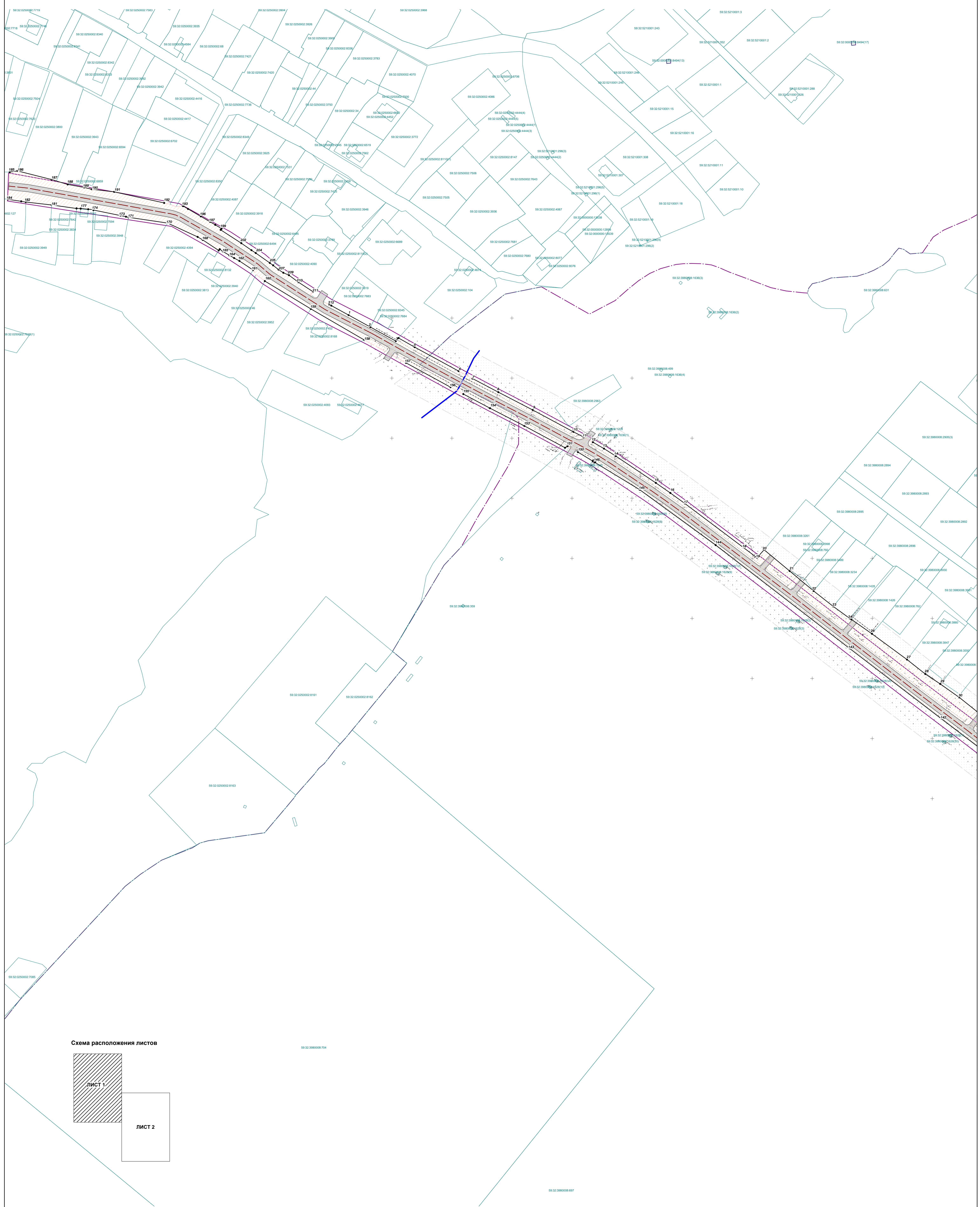
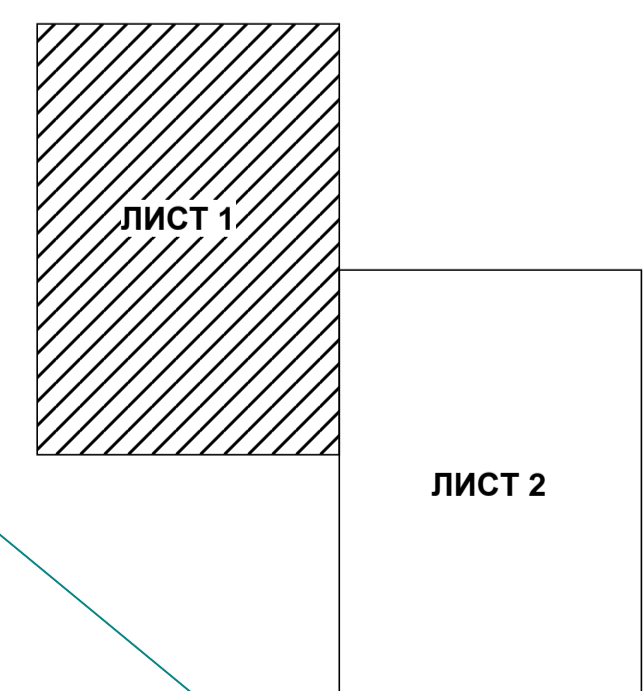


Схема расположения листов



Условные обозначения:

- Территория проектирования
- Зона планируемого размещения линейного объекта автомобильной дороги Гамово-Шульгино
- Ось автомобильной дороги
- Полотно автомобильной дороги
- Посадочная площадка с автовыносом
- Водный объект

- Устанавливаемые красные линии
- Номера характерных точек устанавливаемых красных линий и зоны планируемого размещения автомобильной дороги
- Земельные участки по сведениям Единого государственного реестра недвижимости
- Придорожная полоса автомобильной дороги Гамово-Шульгино
- Границы наделенных пунктов

Проект планировки территории						
Изм.	Кум.	Лист	№ дп	Площадь	Дата	
Проект планировки части территории Гамовского сельского поселения Пермского муниципального района Пермского края, с целью размещения линейного объекта - автомобильная дорога Гамово - Шульгино						
Проект планировки территории				Стадия	Лист	Листов
Основная часть				П	1	2
Разраб.	Шинков	06.19	Чертеж красных линий		ИП Шинков Игорь Борисович	
Чертеж границ зоны планируемого размещения линейного объекта				М 1:1000		

**Проект планировки части территории Гамовского сельского поселения
Пермского муниципального района Пермского края, с целью размещения
линейного объекта - автомобильная дорога Гамово - Шульгино
Чертеж красных линий. Чертеж границ зоны планируемого размещения линейного объекта**

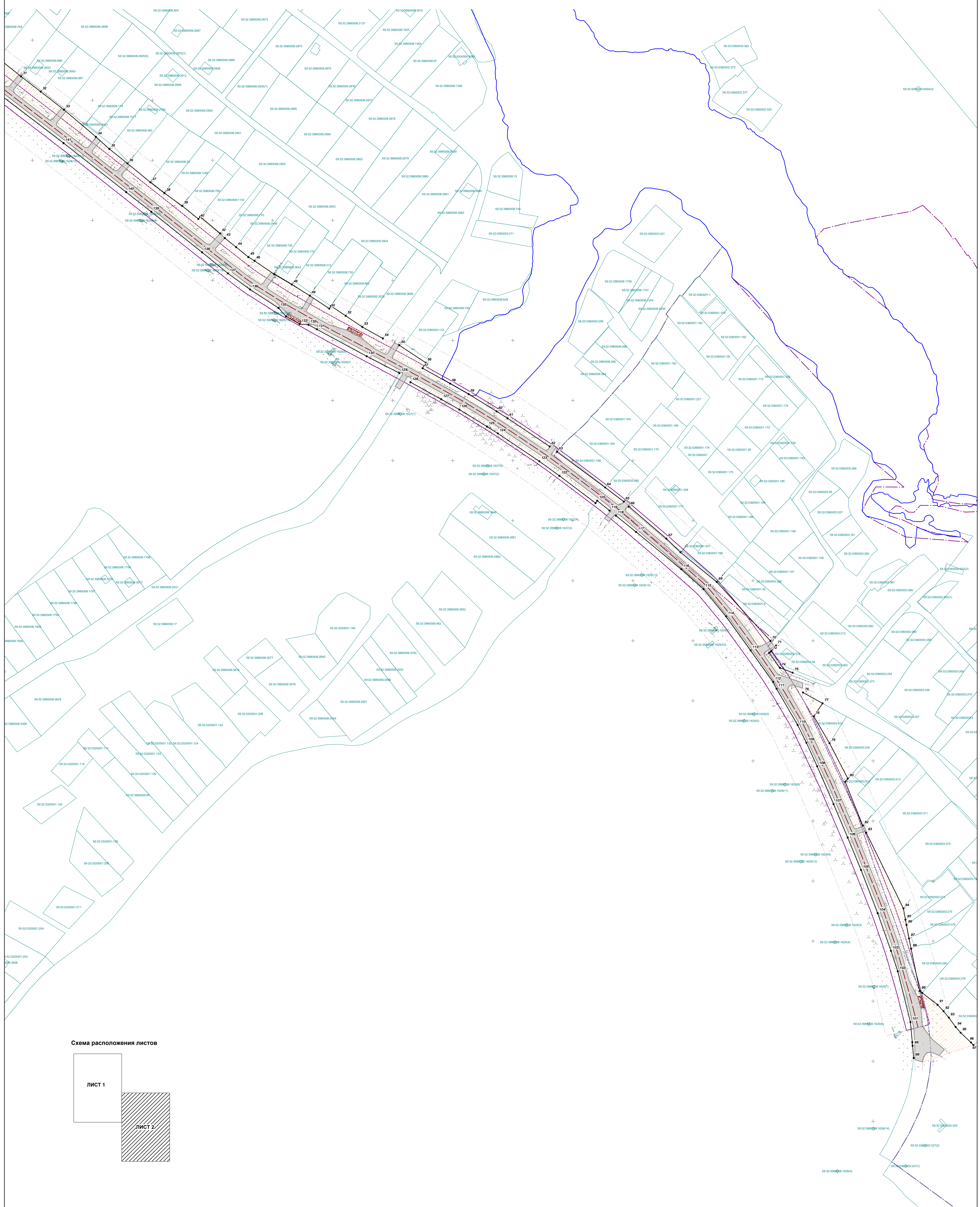
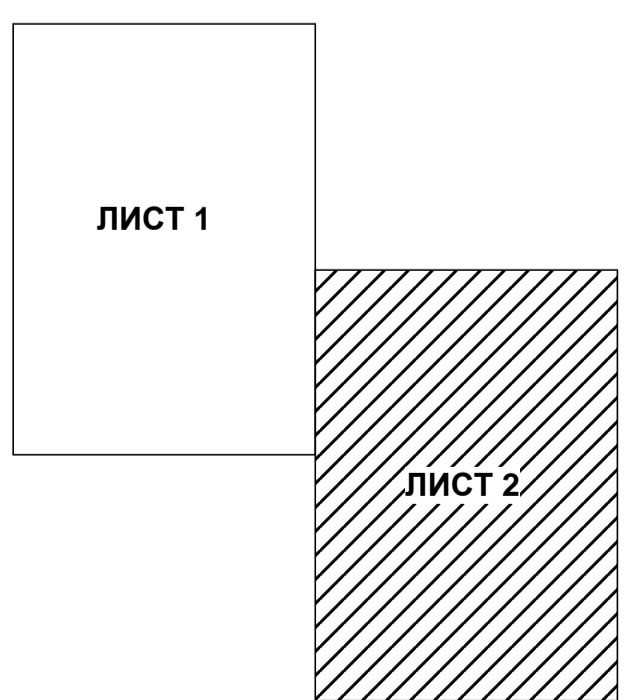


Схема расположения листов



Условные обозначения:

- Территория проектирования
- Зона планируемого размещения линейного объекта автомобильной дороги Гамово-Шульгино
- Ось автомобильной дороги
- Полотно автомобильной дороги
- Посадочная площадка с автопавильоном
- Водный объект
- Устанавливаемые красные линии
- Номера характерных точек устанавливаемых красных линий и зоны планируемого размещения автомобильной дороги
- Земельные участки по сведениям Единого государственного реестра недвижимости
- Придорожная полоса автомобильной дороги Гамово-Шульгино
- Границы наделенных пунктов

Проект планировки территории					
Изм.	Кум.	Лист	№ дпр.	Площадь	Дата
Проект планировки части территории Гамовского сельского поселения Пермского муниципального района Пермского края, с целью размещения линейного объекта - автомобильная дорога Гамово - Шульгино					
Проект планировки территории				Стадия	Лист
Основная часть				П	2
Разраб.	Шенков	06.19	Чертеж красных линий		ИП Шенков Игорь Борисович
Чертеж границ зоны планируемого размещения линейного объекта				M 1:1000	

**ИНДИВИДУАЛЬНЫЙ ПРЕДПРИНИМАТЕЛЬ
ШИНКОВ ИГОРЬ БОРИСОВИЧ
СВИДЕТЕЛЬСТВО сер. 59 № 003417045 от 27.01.2006**

УТВЕРЖДЕН:

Постановлением администрации
Пермского муниципального района
от _____ № _____

ПРОЕКТ ПЛАНИРОВКИ

**части территории Гамовского сельского поселения Пермского
муниципального района Пермского края, с целью размещения линейного
объекта – автомобильная дорога Гамово – Шульгино**

ТОМ II

Материалы по обоснованию

РАЗРАБОТАН:

ИП И.Б. ШИНКОВ

2019



СОСТАВ ДОКУМЕНТАЦИИ

Том I	Проект планировки территории. Основная часть.
1.1.	Текстовая часть
1.2.	Графическая часть
Том II	Проект планировки территории. Материалы по обоснованию.
2.1.	Текстовая часть
2.2.	Графическая часть
Том III	Проект межевания территории. Основная часть.
3.1.	Текстовая часть
3.2.	Графическая часть
	Проект межевания территории. Материалы по обоснованию.
4.1.	Текстовая часть
4.2.	Графическая часть

СОДЕРЖАНИЕ ТОМА II

Раздел	Наименование	Страница
Текстовая часть		
1	Анализ современного использования территории	4
1.1.	Существующее использование территории	4
1.2.	Природно – климатические условия территории	5
2	Проектные решения	7
2.1.	Обоснование определения границ зоны планируемого размещения линейного объекта	7
3	Красные линии и территории общего пользования	8
4	Вертикальная планировка	8
5	Ведомость пересечений зоны планируемого размещения линейного объекта с земельными участками, сведения о которых внесены в единый государственный реестр недвижимости	10
6	Инженерно – геодезические изыскания	11
7	Исходно – разрешительная документация	13
Графическая часть		
1	Схема расположения элемента планировочной структуры. М 1:10000	
2	Схема использования территории в период подготовки проекта. Схема организации улично-дорожной сети и движения транспорта. Схема вертикальной планировки. Схема зон с особыми условиями использования территории. М 1:1000	
2	Результаты инженерных изысканий М 1:1000	
Приложения		
	Распоряжение управления архитектуры и градостроительства администрации Пермского муниципального района от 01.03.2019 № 12	

ТОМ II. Проект планировки территории. Материалы по обоснованию.

РАЗДЕЛ 1. Анализ современного использования территории

1.1. Существующее использование территории

Территория проектирования, в границах которой расположена автомобильная дорога – Гамово – Шульгино находится в кадастровых кварталах 59:32:0250002, 59:32:0360001, 59:32:0360003, 59:32:3980008, 59:32:5210001, 59:32:0000000.

Существующая автомобильная дорога Гамово – Шульгино начинается от примыкания к ул. Гамовская в с. Гамово Гамовского сельского поселения Пермского муниципального района и заканчивается примыканием к дорогам, ведущим в д. Березник и д. Ширково.

Зона планируемого размещения линейного объекта – автомобильная дорога Гамово – Шульгино расположена частично на землях сельскохозяйственного назначения на территории Гамовского сельского поселения Пермского муниципального района и частично на землях населенных пунктов в границах населенных пунктов с. Гамово и д. Шульгино Гамовского сельского поселения Пермского муниципального района Пермского края.

Площадь формируемого земельного участка под автомобильную дорогу определена с учетом фактических границ автомобильной дороги, границ существующих земельных участков и объектов капитального строительства, а также согласно сведениям единого государственного реестра недвижимости.

Площадь придорожной полосы автомобильной дороги определена на основании ст. 26 Федерального закона от 08.11.2007 № 257-ФЗ «Об автомобильных дорогах и о дорожной деятельности в Российской Федерации и о внесении изменений в отдельные законодательные акты Российской Федерации».

Площади земельных участков, предусмотренных для организации примыканий к дороге, определены в соответствии с СП 34.13330.2012 «Свод правил. Автомобильные дороги. Актуализированная редакция СНиП 2.05.02-85*».

Площадь зоны планируемого размещения линейного объекта – автомобильная дорога Гамово – Шульгино составляет 3,6 га. Площадь территории в границах придорожной полосы автомобильной дороги Гамово – Шульгино – 6,3 га.

В границах зоны планируемого размещения проектируемой автомобильной дороги Гамово – Шульгино объекты самовольного

строительства, историко – культурного наследия, федерального и регионального значения отсутствуют.

Зону планируемого размещения линейного объекта пересекают существующие коммуникации:

- электрические сети.

Рельеф местности ровный, с общим незначительным уклоном в северном направлении.

Рельеф территории пригоден для размещения автомобильной дороги.

1.2. Природно – климатические условия территории

Климат

По схеме климатического районирования Гамовское сельское поселение относится к району – I, подрайону – IV, характеризуется умеренно-континентальным климатом. Среднегодовая сумма осадков составляет 425-510 мм, максимальное количество осадков может достигать 76 см. Максимальное количество осадков приходится на теплый период с апреля по октябрь. Среднегодовая толщина снежного покрова составляет 80 см. Среднегодовая влажность воздуха достигает 75 %. Снежный покров в среднем лежит 165-170 дней в году.

Самый холодный месяц – январь, средняя температура которого порядка -15 °С, абсолютный минимум составляет -45 °С. Средняя температура самого теплого месяца – июля - +18 °С, абсолютный максимум приходится также на июнь-июль и составляет +37 °С.

На территории сельского поселения преобладают ветры юго-западного и южного направлений. Среднегодовая скорость ветра составляет 3,2 м/с.

Поверхностные и подземные воды

территории поселения протекают реки Пыж, Каменка, Боровая, Шушлепашиха, Кутырья, Малая Кутырья, Усовка, Чечера, Пизя, Дурман, Подборная (Камское водохранилище).

К крупным водотокам относятся р. Пыж, которая является крупнейшим притоком р. Мулянки. Длина реки составляет 22 км.

Пресные подземные воды распространены практически повсеместно. Для обеспечения населения питьевой водой используются подземные источники водоснабжения.

На территории сельского поселения распространены напорные трещиновато-пластовые подземные воды шемшинского водоносного горизонта, приуроченные к трещиноватым серо-зеленым песчаникам. Грунтовые воды встречаются на глубине от 2 до 9 метров. По химическому

составу вода гидрокарбонатная – кальциевая жесткая, с общей минерализацией 1,138 ммоль/куб. дм, не агрессивная.

Геологическая и геоморфологическая характеристика.

Гамовское сельское поселение расположено в местности представляющую собой возвышенную волнисто-вогнутую равнину с высотами от 100 до 200 метров, изрезанную долинами речек и ручьев. В геологическом строении территории сельского поселения принимают участие отложения четвертичной и пермской систем. Четвертичные аллювиальные отложения представлены в основном суглинками и глинами полутвердой и тугопластичной консистенции. Пермские отложения терригенной фации шемшинского горизонта представлены песчаником и аргиллитом, в верхней части сильно выветрелыми и выветрелыми, трещиноватыми.

РАЗДЕЛ 2. Проектные решения

2.1. Обоснование определения границ зоны планируемого размещения линейного объекта

Линейный объект – автомобильная дорога Гамово – Шульгино является автомобильной дорогой общего пользования местного значения Пермского муниципального района.

Проектируемая дорога территориально расположена в границах Гамовского сельского поселения, частично проходит по территории двух населенных пунктов. Автомобильная дорога начинается в с. Гамово Гамовского сельского поселения Пермского муниципального района и является основной улицей – ул. Гамовская, проходит вдоль снт «Шульгино» далее по д. Шульгино Гамовского сельского поселения Пермского муниципального района, где также является основной улицей и заканчивается у развилки на две дороги, ведущие в д. Березник и Ширково Гамовского сельского поселения.

Проектируемая дорога в соответствии с классификацией в границах населенных пунктов относится к основной улице, за границами населенных пунктов является автомобильной дорогой V категории, имеет две полосы движения.

Автодорога имеет важное значение для Гамовского сельского поселения, поскольку обеспечивает связь населенных пунктов Гамовского сельского поселения: д. Шульгино, д. Березник, д. Ширково с административным центром поселения, а через него и с краевым центром.

Документацией по планировке территории предусматривается организация примыканий к дороге для земельных участков, расположенных по обе стороны от автомобильной дороги, что позволит обеспечить доступ ко всем земельным участкам, расположенным вдоль трассы и обеспечить развитие территории, а также выделении территории для размещения остановочных площадок общественного транспорта.

РАЗДЕЛ 3. Красные линии и территории общего пользования

Красные линии установлены с учетом существующих землепользований на территории проектирования, на основании сведений единого государственного реестра недвижимости, в соответствии с Приказом Минстроя России от 25.04.2017 № 742/пр «О Порядке установления и отображения красных линий, обозначающих границы территорий, занятых линейными объектами и (или) предназначенных для размещения линейных объектов», а также земельных участков, сформированных для размещения автомобильной дороги. Перечень координат характерных точек красных линий приведен в Таблице 3 Тома 1.

Ширина зоны планируемого размещения линейного объекта – автомобильная дорога Гамово – Шульгино определена исходя из требований СП 34.13330.2012 «Автомобильные дороги. Актуализированная редакция СНиП 2.05.02-85*» с учетом интенсивности движения транспорта, санитарно – гигиенических требований и требований гражданской обороны.

Ширина зоны планируемого размещения объекта в красных линиях принята 15-20 м.

Градостроительным кодексом РФ предусмотрено требование по соблюдению минимальных отступов от границ земельных участков, что позволяет определить места допустимого размещения зданий и сооружений, которые контролируются линиями регулирования застройки. Строительство за пределами линий регулирования застройки запрещено.

Документацией по планировке территории предусмотрено, что линии регулирования застройки в границах населенных пунктов устанавливаются на расстоянии 5 метров от красных линий, а за границами населенных пунктов совпадают с границей придорожной полосы автомобильной дороги.

РАЗДЕЛ 4. Вертикальная планировка

Схема вертикальной планировки территории, инженерной подготовки и инженерной защиты территории подготовлена в соответствии с приказом Минстроя России от 25.04.2017 № 740/пр «Об установлении случаев подготовки и требований к подготовке, входящей в состав материалов по обоснованию проекта планировки территории схемы вертикальной планировки, инженерной подготовки и инженерной защиты территории».

Схема вертикальной планировки территории, инженерной подготовки и инженерной защиты территории подготовлена на основании топографической съёмки в масштабе 1:500, выполненной в 2019 году. Система координат местная - МСК-59, система высот - Балтийская.

Основными задачами вертикальной планировки являются:

- организация стока поверхностных (дождевых и талых) вод с проектируемой территории;
- обеспечение допустимых уклонов улиц, перекрестков, для безопасного и удобного движения транспорта;
- созданий благоприятных условий для монтажа инженерных сетей.

Схема вертикальной планировки выполнена с учетом существующего рельефа. Решения по вертикальной планировке отображены на схеме «Схема вертикальной планировки территории» в виде существующих и проектных отметок поверхности, значения и направления продольного уклона, горизонталей отображающих проектный рельеф.

Организация поверхностного водостока с автодороги решена открытой системой отведения дождевых вод водоотводными укрепленными и неукрепленными канавами.

Открытая система предусматривает отвод дождевых стоков по спланированной поверхности дороги существующими и проектируемыми водоотводными канавами, и лотками, водопропускными трубами, устраиваемыми на месте пересечения с улицами и дорогами. Количество и протяженность водоотводных и водопропускных труб определяется на этапах рабочего проектирования системы ливневой канализации.

Отведение поверхностного стока с жилых территорий в водные объекты должно производиться в соответствии с положениями Федерального закона «Об охране окружающей среды», «Правил охраны поверхностных вод», требованиями СанПиН 2.1.5.980-00, ГОСТ 17.1.3.13-86, а также с учетом специфических условий его формирования: эпизодичности выпадения атмосферных осадков, интенсивности процессов снеготаяния, резкого изменения расходов и концентрации стоков во времени, зависимости химического состава от функционального назначения и степени благоустройства территории.

РАЗДЕЛ 5. Ведомость пересечений зоны планируемого размещения линейного объекта с земельными участками, сведения о которых внесены в единый государственный реестр недвижимости

Перечень земельных участков, расположенных в границах зоны планируемого размещения линейного объекта

Таблица 1

№ п/п	Кадастровый номер земельного участка, расположенного в границах зоны планируемого размещения объекта	Площадь земельного участка, кв.м	Площадь земельного участка в границах зоны планируемого размещения объекта, кв.м
1	59:32:3980008:697	574807	64
2	59:32:0360003:280	1124	84

РАЗДЕЛ 6. Инженерно – геодезические изыскания

Целью инженерных изысканий является получение актуальных топографо-геодезических материалов с данными о ситуации и рельефе местности, существующих сооружениях и коммуникациях, необходимых для обоснования компоновки зданий и сооружений, принятия конструктивных и объемно-планировочных решений по ним, составления ситуационного и генерального планов проектируемого объекта, разработки мероприятий и проектирования сооружений инженерной защиты, мероприятий по охране природной среды, проекта организации строительства.

В районе изысканий имеются геодезические пункты, которые были приняты за исходные: № 39111, № 39108, № 39109.

Перед началом работ выполнено рекогносцировочное обследование местности с целью определения границ топографической съемки, определения местоположения исходных пунктов, мест закладки точек съемочной сети.

По данным обследования, центры пунктов геоосновы сохранены и находятся в удовлетворительном состоянии для производства работ.

При производстве инженерно-геодезических изысканий были соблюдены требования нормативных документов по охране труда, окружающей природной среды и пожарной безопасности.

Виды и объёмы работ, выполненные на объекте, определены согласно нормативным документам СП 11-104-97 (утв. Письмом Госстроя России от 14.10.1997 № 9-4/116), СП 47.13330.2012 (утв. Приказом Госстроя от 10.12.2012 №83/ГС).

Математическая обработка результатов наземных измерений производилась с использованием программы CredoDat 3.1 (© СП «Кредо-Диалог»). Составление плана топографической съемки выполнено в программе AutoCAD (© Autodesk).

Сведения об объекте проектирования:

Автомобильная дорога Гамово – Шульгино.

Система координат - МСК 59

Система высот - Балтийская.

Перед началом производства изысканий выполнено.

По результатам визуальной оценки местности в процессе рекогносцировочного обследования признаков опасных физико-геологических процессов и явлений не выявлено.

Выполнена съемка зданий и сооружений, проездов, всех подробностей ситуации и планировки с ведением абриса и выполнением контрольных измерений.

При выполнении съёмки наземных, надземных и подземных коммуникаций определялся и согласовывался вид коммуникаций, напряжение ЛЭП, количество и высота опор, местоположение, глубина заложения коммуникаций, назначение, материал, диаметр, напряжение кабелей, число прокладок.

Исходными материалами для составления планов подземных коммуникаций служат:

- материалы исполнительных съёмок;
- материалы съёмок элементов существующих (ранее проложенных) подземных коммуникаций;
- каталоги и профили сооружений и линий подземных коммуникаций;
- архивные материалы учетно-справочного характера;
- данные эксплуатирующих организаций, учреждений;
- материалы съёмок прошлых лет.

Съёмка подземных коммуникаций производилась по местным признакам, выходам подземных коммуникаций, а также с помощью трубокабелеискателя «Сталкер-2». Однако, в некоторых случаях, трассопоисковое оборудование не даёт однозначный результат по местоположению и глубине залегания подземных коммуникаций, либо не позволяет определить характеристики вообще. Связано это с тем, что плотность залегания в отдельных случаях очень велика и не везде есть возможность подключения генерирующего устройства к недействующим коммуникациям, а также некоторые трубопроводы выполнены из полимерных материалов.

По материалам инженерно-геодезических изысканий составлен план масштаба 1:1000 с сечением рельефа горизонталями через 0.5 метра.

План составлен в соответствии с условными знаками для топографических планов масштабов 1:5000, 1:2000, 1:1000, 1:500.

Выполненные инженерно-геодезические работы выполнены в соответствии с техническим заданием и действующими нормативными документами и пригодны для принятия обоснованных проектных решений.

РАЗДЕЛ 7. Исходно – разрешительная документация

При разработке проекта планировки части территории Гамовского сельского поселения Пермского муниципального района Пермского края, с целью размещения линейного объекта – автомобильная дорога Гамово – Шульгино, учтены указания и рекомендации следующих нормативно – правовых документов:

- Градостроительный кодекс Российской Федерации от 29.12.2004 № 190-ФЗ;
- Земельный кодекс Российской Федерации от 25.10.2001 № 136-ФЗ;
- Федеральный закон от 18.06.2001 № 78-ФЗ «О землеустройстве», принятый Государственной Думой 24 мая 2001 года;
- Федеральный закон от 24.07.2007 № 221-ФЗ «О кадастровой деятельности»;
- Федеральный закон от 08.11.2007 № 257-ФЗ «Об автомобильных дорогах и о дорожной деятельности в Российской Федерации и о внесении изменений в отдельные законодательные акты Российской Федерации»;
- Постановление Правительства Российской Федерации от 20.08.2009 № 688 «Об утверждении Правил установления на местности границ объектов землеустройства»;
- Схема территориального планирования Пермского муниципального района, утвержденная решением Земского Собрания Пермского муниципального района Пермского края от 17.12.2010 № 134;
- Генеральный план Гамовского сельского поселения Пермского муниципального района Пермского края, утвержденный решением Совета депутатов Гамовского сельского поселения от 29.08.2013 № 357 (в ред. решения Земского Собрания Пермского муниципального района Пермского края от 25.12.2018 № 353);
- Правила землепользования и застройки Гамовского сельского поселения Пермского муниципального района Пермского края, утвержденные решением Земского Собрания Пермского муниципального района Пермского края от 25.12.2018 № 354;
- СП 34.13330.2012. «Свод правил. Автомобильные дороги. Актуализированная редакция СНиП 2.05.02-85*» (утв. Приказом Минрегиона РФ от 30.06.2010 № 266);
- СП 47.13330.2012. «Свод правил. Инженерные изыскания для строительства. Основные положения. Актуализированная редакция СНиП 11-02-96» (утв. Приказом Госстроя России от 10.12.2012 № 83/ГС);

- ГОСТ Р 52398-2005 «Классификация автомобильных дорог»;
- «Рекомендации по проектированию улиц и дорог городов и сельских поселений»;
- Постановление Правительства РФ от 12.05.2017 № 564 «Об утверждении Положения о составе и содержании проектов планировки территории, предусматривающих размещение одного или нескольких линейных объектов»;
- Приказ Минстроя России от 25.04.2017 № 742/пр «О порядке установления и отображения красных линий, обозначающих границы территории, занятых линейными объектами и (или) предназначенных для размещения линейных объектов»;
- Постановление Правительства РФ от 31.03.2017 № 402 «Об утверждении правил выполнения инженерных изысканий, необходимых для подготовки документации по планировке территории, перечня видов инженерных изысканий, необходимых для подготовки документации по планировке территории, и о внесении изменений в постановление Правительства РФ от 19.01.2006 № 20»;
- Приказ министерства строительства и жилищно – коммунального хозяйства РФ от 25.04.2017 № 739/пр «Об утверждении требований к цифровым топографическим картам и цифровым топографическим планам, используемым при подготовке графической части документации по планировке территории»;
- Приказ Минстроя России от 25.04.2017 № 740/пр «Об установлении случаев подготовки и требований к подготовке, входящей в состав материалов по обоснованию проекта планировки территории схемы вертикальной планировки, инженерной подготовки и инженерной защиты территории»;
- Муниципальный контракт от 29.05.2019 № 011-ЭА/19;
- Распоряжение управления архитектуры и градостроительства администрации Пермского муниципального района от 01.03.2019 № 12 «О разработке проектов планировки и проектов межевания части территории Пермского муниципального района Пермского края, предусматривающих размещение автомобильных дорог».

Для разработки документации по планировке территории были использованы следующие исходные данные:

- информация об установленных сервитутах и иных обременениях земельных участков;

- информация о земельных участках в пределах границ проектирования, учтенных (зарегистрированных) в государственном земельном кадастре;
- кадастровые планы территории на кадастровые кварталы: 59:32:0250002, 59:32:0360001, 59:32:0360003, 59:32:3980008, 59:32:5210001, 59:32:0000000;
- топографическая съемка, масштаб 1:500.

Картографический материал выполнен в местной плоской прямоугольной системе координат МСК-59, система высот – Балтийская.



УПРАВЛЕНИЕ АРХИТЕКТУРЫ И ГРАДОСТРОИТЕЛЬСТВА
АДМИНИСТРАЦИИ ПЕРМСКОГО МУНИЦИПАЛЬНОГО РАЙОНА

РАСПОРЯЖЕНИЕ

01.03.2019

№ 12

О разработке проектов планировки и проектов межевания части территории Пермского муниципального района Пермского края, предусматривающих размещение автомобильных дорог

В соответствии с п. 20 ч. 1, ч. 4 ст. 14, п. 15 ч. 1 ст. 15 Федерального закона от 06.10.2003 № 131-ФЗ «Об общих принципах организации местного самоуправления в Российской Федерации», ст. ст. 45, 46 Градостроительного кодекса Российской Федерации, п. 5.7. Положения об Управлении архитектуры и градостроительства администрации Пермского муниципального района, утвержденного распоряжением администрации Пермского муниципального района Пермского края от 16.05.2016 № 88-р:

1. МКУ «Управление стратегического развития Пермского района» обеспечить подготовку проектов планировки и проектов межевания части территории Пермского муниципального района Пермского края, предусматривающих размещение автомобильных дорог, согласно приложению № 1 к настоящему распоряжению.

3. Опубликовать настоящее распоряжение в муниципальной газете «Нива» и разместить на официальном сайте Пермского муниципального района www.permregion.ru.

4. Настоящее распоряжение вступает в силу со дня его официального опубликования.

5. Контроль исполнения настоящего распоряжения оставляю за собой.

Начальник управления архитектуры
и градостроительства администрации
муниципального района, главный архитектор



Е.Г. Небогатикова

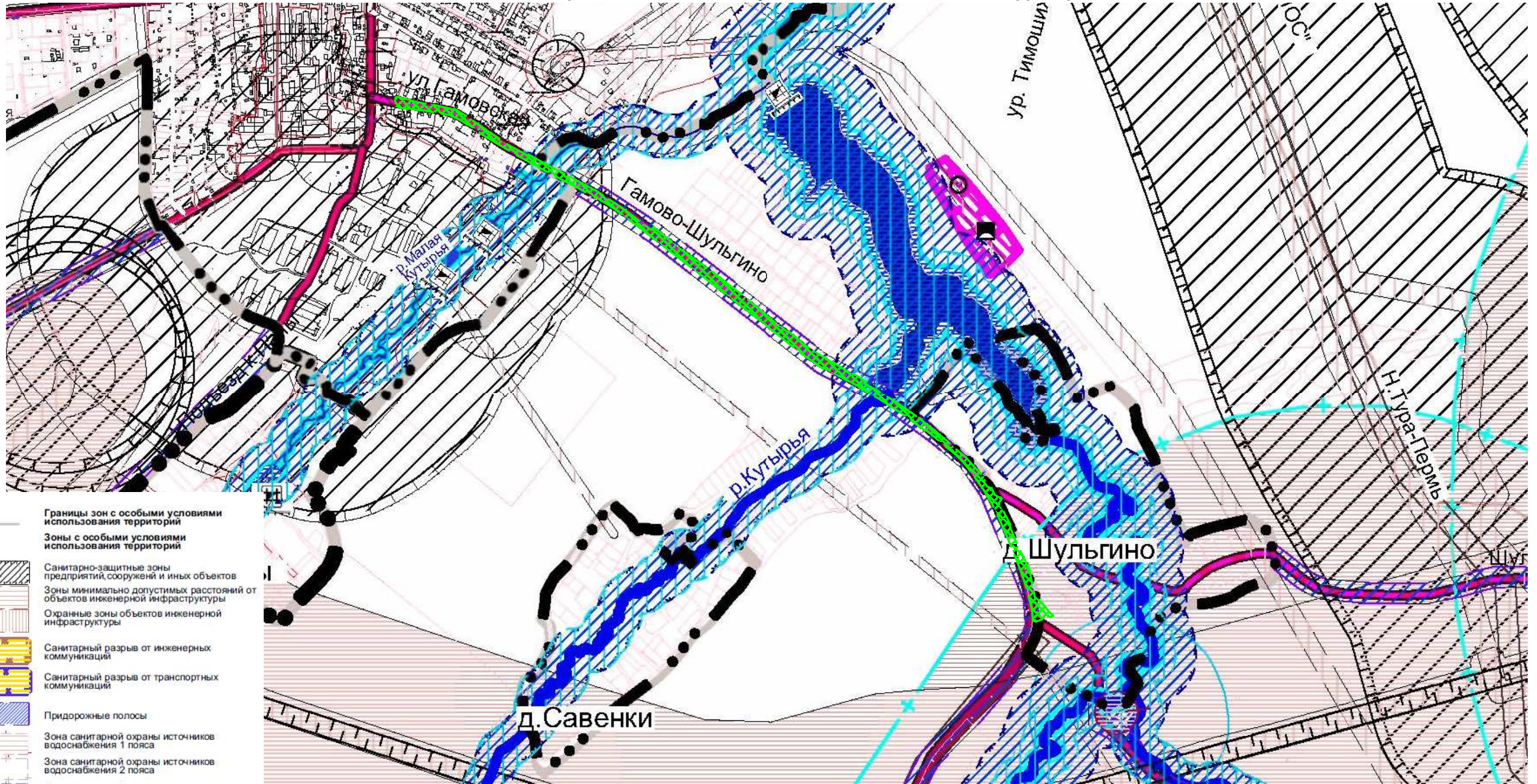
Приложение
к распоряжению Управления
архитектуры и градостроительства
администрации Пермского
муниципального района
от 01.03.2019 № 12

Перечень объектов для разработки проектов планировки и проектов межевания
части территории Пермского муниципального района Пермского края,
предусматривающих размещение автомобильных дорог

№ п/п	Наименование документации по планировке территории	Протяженность объекта (ориентировочная), км
1	Проект планировки и проект межевания части территории Гамовского сельского поселения Пермского муниципального района Пермского края, с целью размещения линейного объекта – автомобильная дорога Гамово – Шульгино	2,000
2	Проект планировки и проект межевания части территории Платошинского и Кукуштанского сельских поселений Пермского муниципального района Пермского края, с целью размещения линейного объекта – автомобильная дорога «Пермь – Екатеринбург» – Курашим	10,860
3	Проект планировки и проект межевания части территории Юго – Камского сельского поселения Пермского муниципального района Пермского края, с целью размещения линейного объекта – автомобильная дорога Юго – Камский – Оханская переправа	1,129
4	Проект планировки и проект межевания части территории Фроловского сельского поселения Пермского муниципального района Пермского края, с целью размещения линейного объекта – автомобильная дорога «Пермь – Жебрен» – Броды	1,300
5	Проект планировки и проект межевания части территории Савинского и Гамовского сельских поселений Пермского муниципального района Пермского края, с целью размещения линейного объекта – автомобильная дорога Страшная – Сокол	1,058
6	Проект планировки и проект межевания части территории Фроловского сельского поселения Пермского муниципального района Пермского края, с целью размещения линейного объекта – автомобильная дорога Дерибы – Огрызково	0,858



**Проект планировки части территории Гамовского сельского поселения
Пермского муниципального района Пермского края, с целью размещения
линейного объекта - автомобильная дорога Гамово - Шульгино
Схема расположения элемента планировочной структуры
Схема границ зон с особыми условиями использования территории**



- Границы зон с особыми условиями использования территории**
- Зоны с особыми условиями использования территории**
- Санитарно-защитные зоны предприятий, сооружений и иных объектов
 - Зоны минимально допустимых расстояний от объектов инженерной инфраструктуры
 - Охранные зоны объектов инженерной инфраструктуры
 - Санитарный разрыв от инженерных коммуникаций
 - Санитарный разрыв от транспортных коммуникаций
 - Придорожные полосы
 - Зона санитарной охраны источников водоснабжения 1 пояса
 - Зона санитарной охраны источников водоснабжения 2 пояса
 - Зона санитарной охраны источников водоснабжения 3 пояса
 - Водоохранные зоны
 - Прибрежные защитные полосы
 - Береговые полосы
- Прочие планировочные ограничения**
- Зоны месторождений полезных ископаемых
 - Каменское месторождение кирпичных глин

Условные обозначения:

- Зона планируемого размещения линейного объекта автомобильная дорога Гамово-Шульгино

						Проект планировки территории			
						Проект планировки части территории Гамовского сельского поселения Пермского муниципального района Пермского края, с целью размещения линейного объекта - автомобильная дорога Гамово - Шульгино			
Изм.	К.уч	Лист	№ док	Подпись	Дата	Проект планировки территории Материалы по обоснованию	Стадия	Лист	Листов
							П	1	1
Разраб.		Шинков			06.19	Схема расположения элемента планировочной структуры Схема границ зон с особыми условиями использования территории. М 1:10000	ИП Шинков Игорь Борисович		

**Проект планировки части территории Гамовского сельского поселения
Пермского муниципального района Пермского края, с целью размещения
линейного объекта - автомобильная дорога Гамово - Шульгино
Схема использования территории в период подготовки проекта планировки.
Схема организации улично-дорожной сети и движения транспорта.
Схема вертикальной планировки. Схема конструктивных и планировочных решений.**

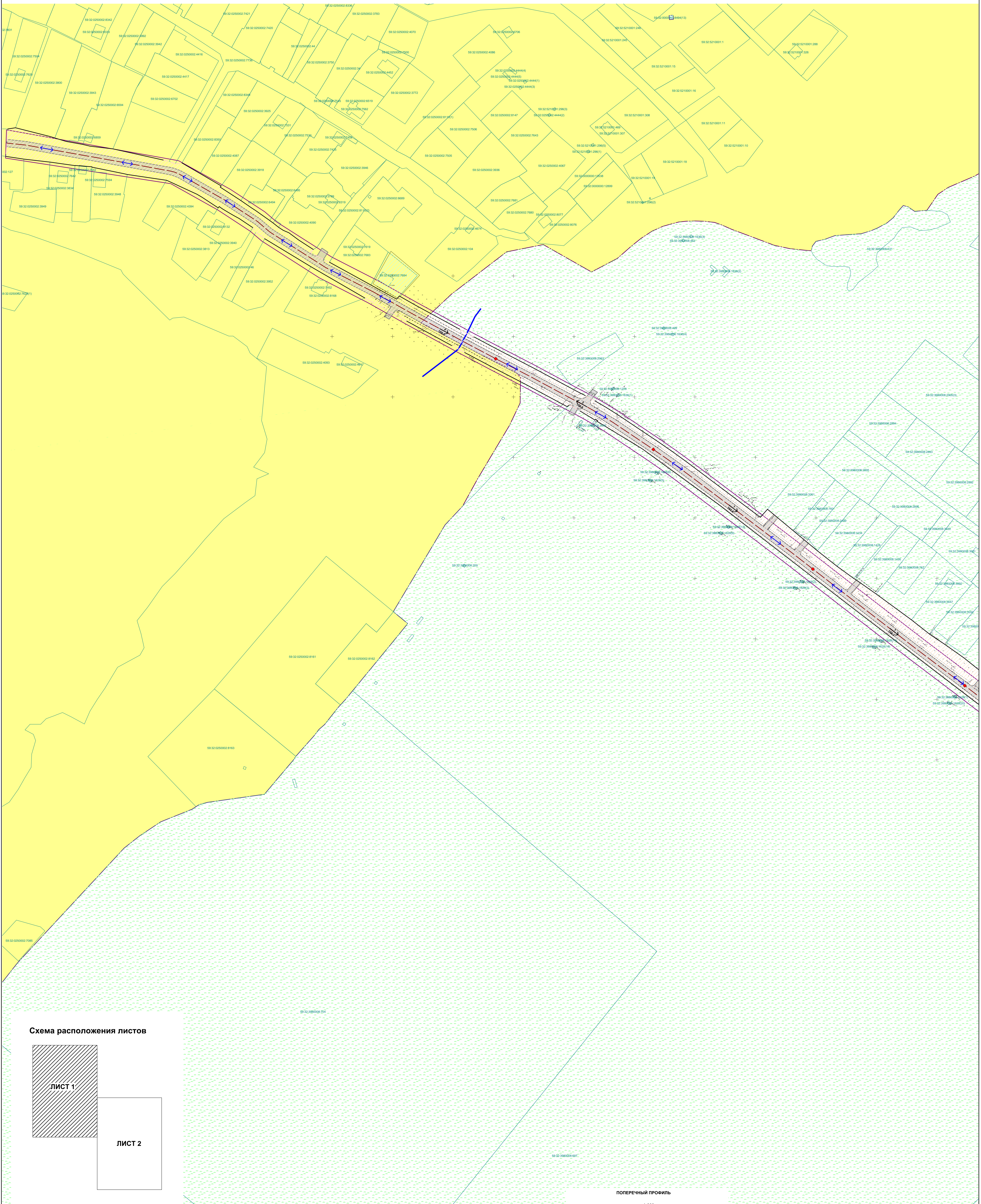
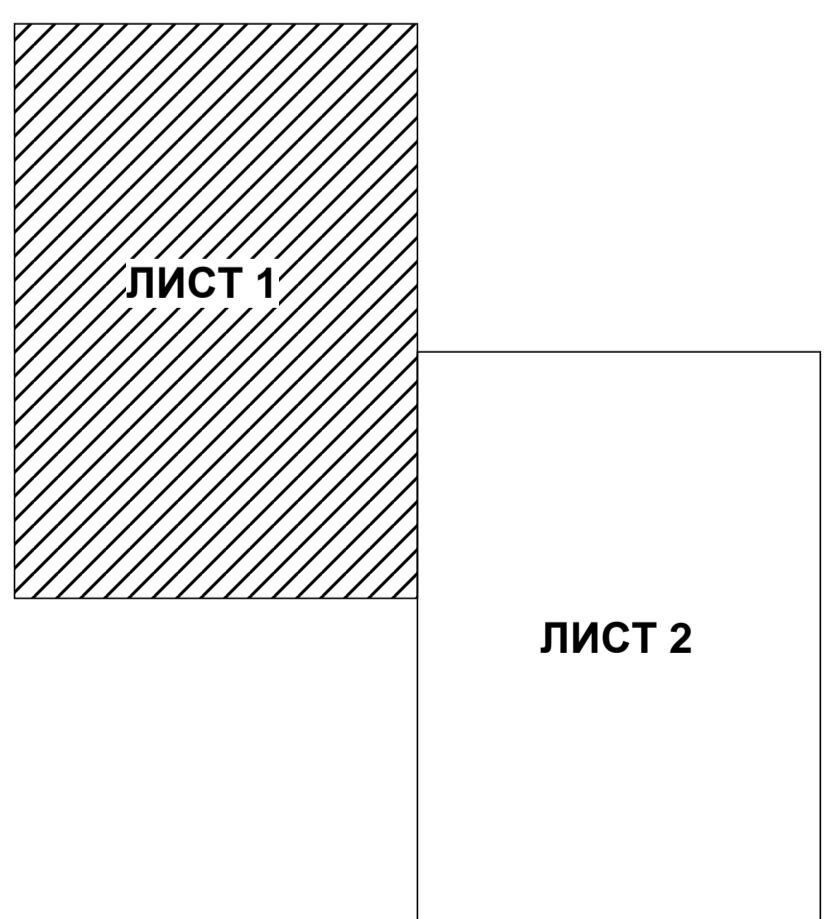


Схема расположения листов

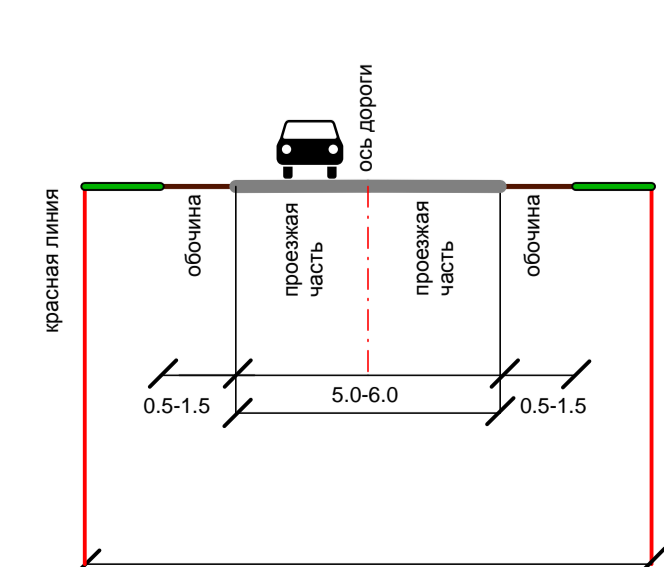


Условные обозначения:

- | | |
|---|---|
| Территория проектирования | Устанавливаемые красные линии |
| Зона планируемого размещения линейного объекта автомобильной дороги Гамово-Шульгино | Земли населенных пунктов |
| Ось автомобильной дороги | Земли сельскохозяйственного назначения |
| Площадка автомобильной дороги V категории | Части земельных участков, подлежащие изъятию для муниципальных нужд |
| Площадка с автопавильоном | Направления движения транспорта (в т.ч. общественного) и пешеходов |
| Водный объект | Остановка общественного транспорта |
| Земельные участки по сведениям Единого государственного реестра недвижимости | Продольный уклон (промилле) |
| | Направление уклона |
| | Расстояние, м |

ПОПЕРЕЧНЫЙ ПРОФИЛЬ

1:200



Проект планировки территории				
Проект планировки части территории Гамовского сельского поселения Пермского муниципального района Пермского края, с целью размещения линейного объекта - автомобильная дорога Гамово - Шульгино				
Изм.	Кух.	Лист	Масштаб	Дата
Проект планировки территории			Страницы	Листы
Материалы по обоснованию			П	1 2
Проект планировки территории				
Схема использования территории				
Схема улично-дорожной сети				
Схема вертикальной планировки				
М 1:1000				
Разраб.	Шинев	06.19	ИП Шинев Игорь Борисович	

**Проект планировки части территории Гамовского сельского поселения
Пермского муниципального района Пермского края, с целью размещения
линейного объекта - автомобильная дорога Гамово - Шульгино
Схема использования территории в период подготовки проекта планировки.
Схема организации улично-дорожной сети и движения транспорта.
Схема вертикальной планировки. Схема конструктивных и планировочных решений.**

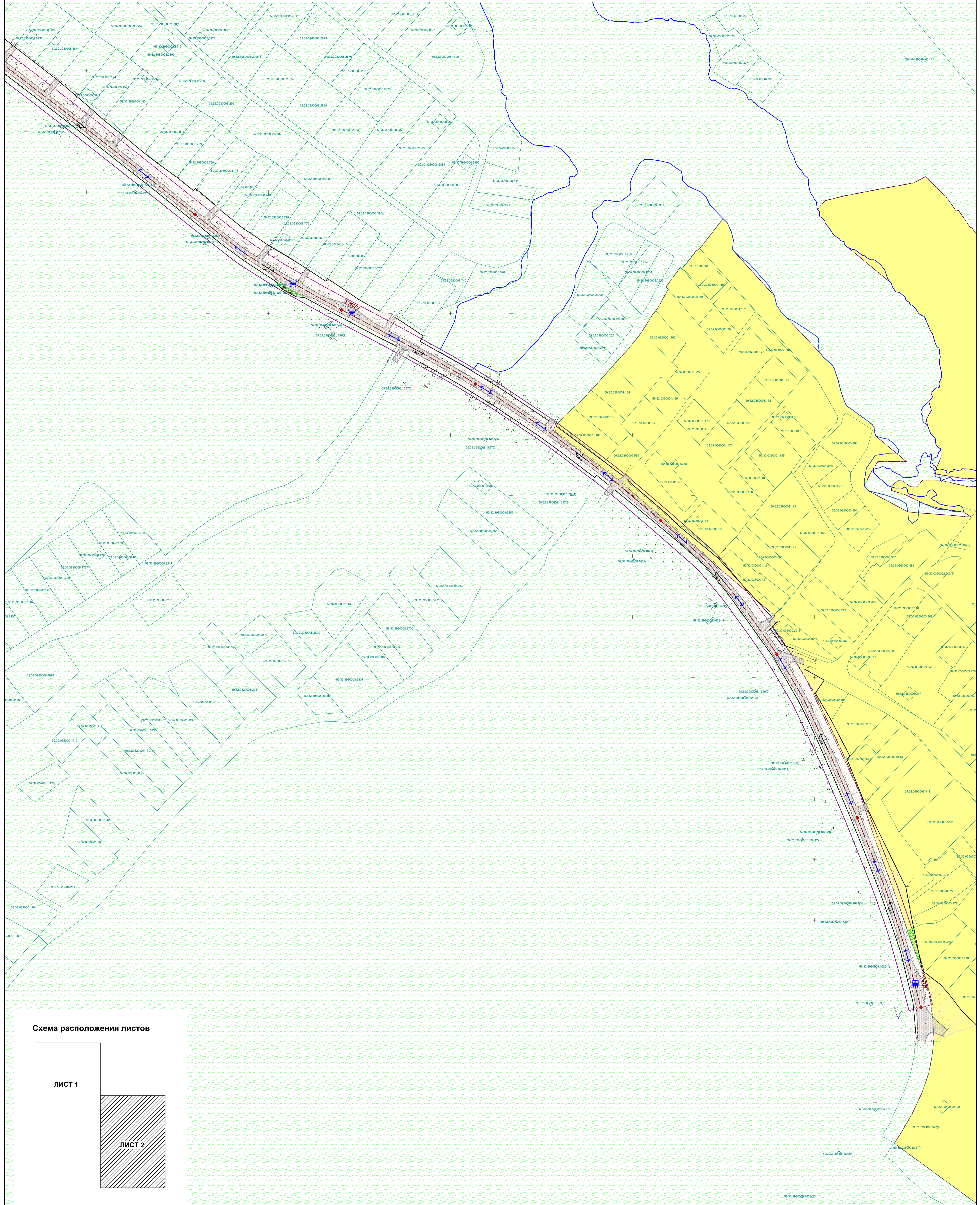
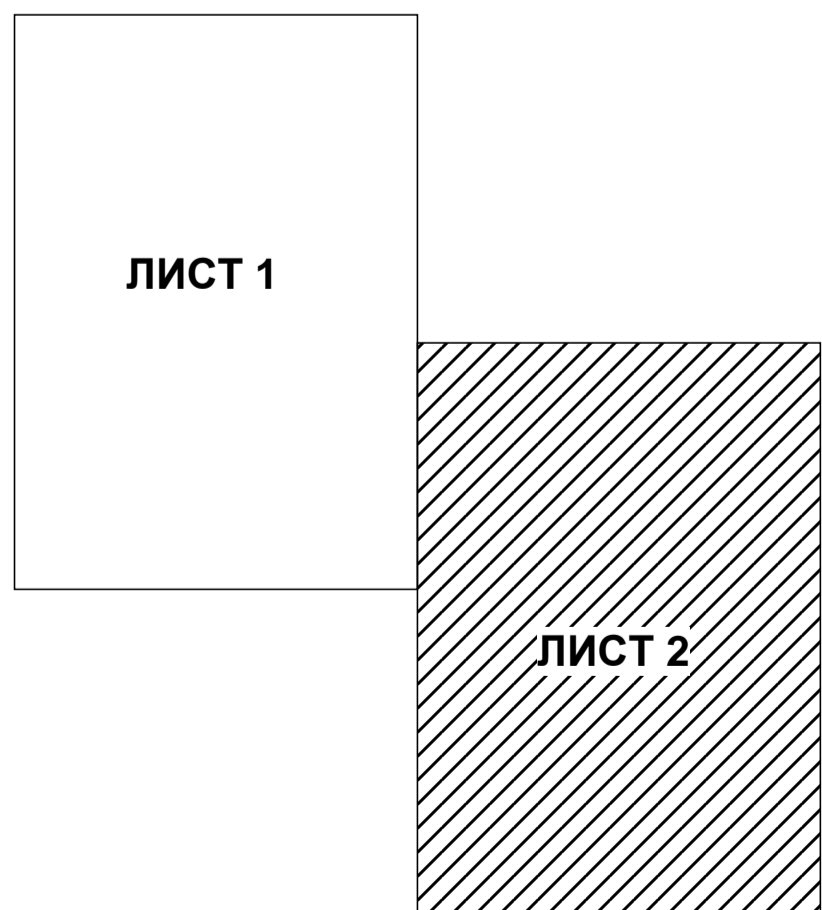


Схема расположения листов



Условные обозначения:

- Территория проектирования
- Зона планируемого размещения линейного объекта автомобильной дороги Гамово - Шульгино
- Ось автомобильной дороги
- Полностью автомобильная дорога V категории
- Посадочная площадка с автопавильоном
- Водный объект
- Земельные участки по сведениям Единого государственного реестра недвижимости
- Устанавливаемые красные линии
- Земли населенных пунктов
- Земли сельскохозяйственного назначения
- Части земельных участков, подлежащие изъятию для муниципальных нужд
- ↔ Направление движения транспорта (в т.ч. общественного) и пешеходов
- ↔ Остановка общественного транспорта
- ↔ Продольный уклон (промилле)
- ↔ Направление уклона
- ↔ Расстояние, м

Проект планировки территории					
Проект планировки части территории Гамовского сельского поселения Пермского муниципального района Пермского края, с целью размещения линейного объекта - автомобильная дорога Гамово - Шульгино					
Имя	К.уч.	Лист	№ докум.	Получен	Дата
Проект планировки территории					
Материалы по обоснованию					
		Страницы	Лист	Листов	
		П	2	2	
Разработчик	Шинев	06.10	Схема использования территории		ИП Шинев Игорь Борисович
				Схема улично-дорожной сети	
				Схема вертикальной планировки	
М 1:1000					

**Проект планировки части территории Гамовского сельского поселения
Пермского муниципального района Пермского края, с целью размещения
линейного объекта - автомобильная дорога Гамово - Шульгино
Результаты инженерно-геодезических изысканий**

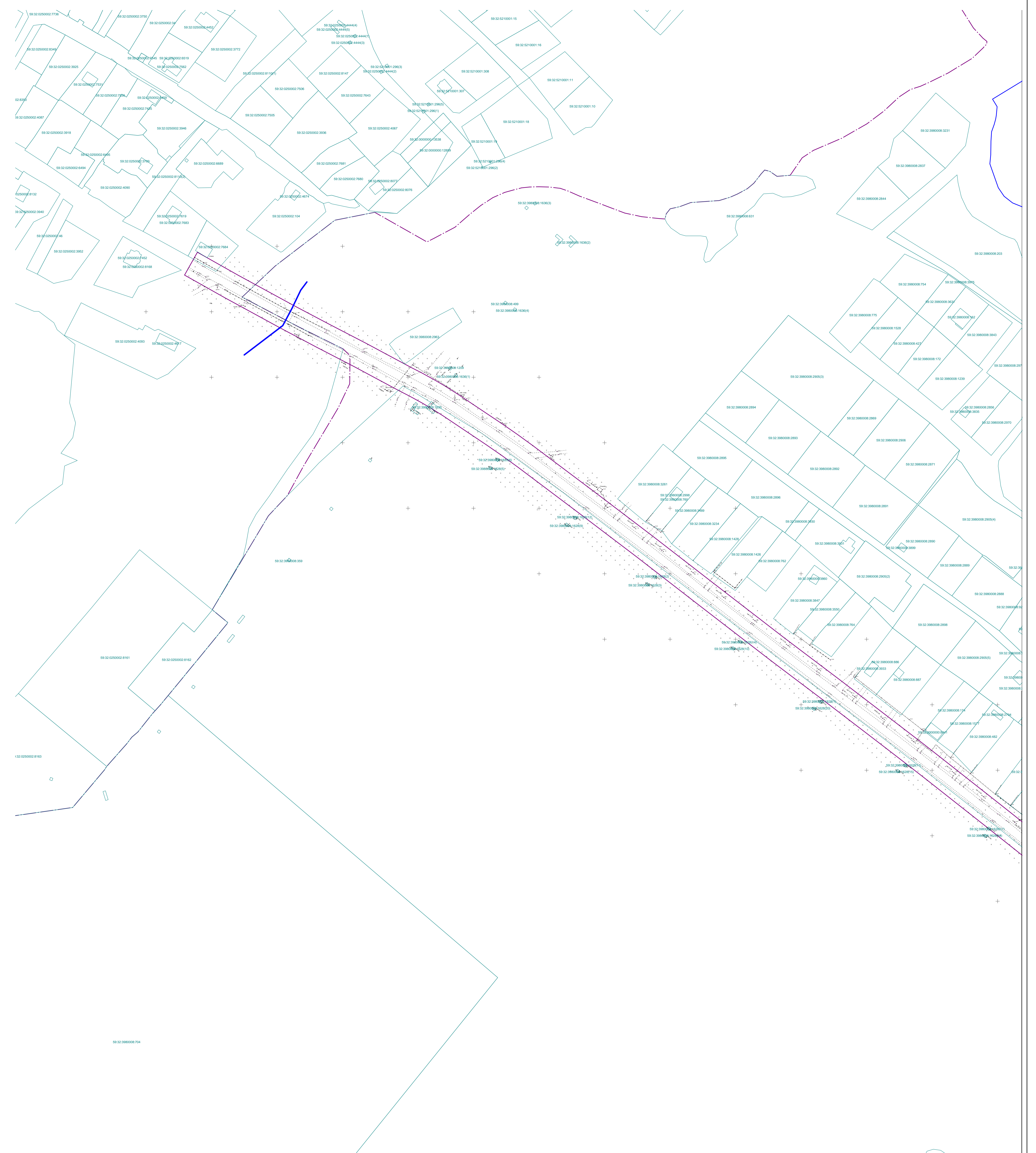
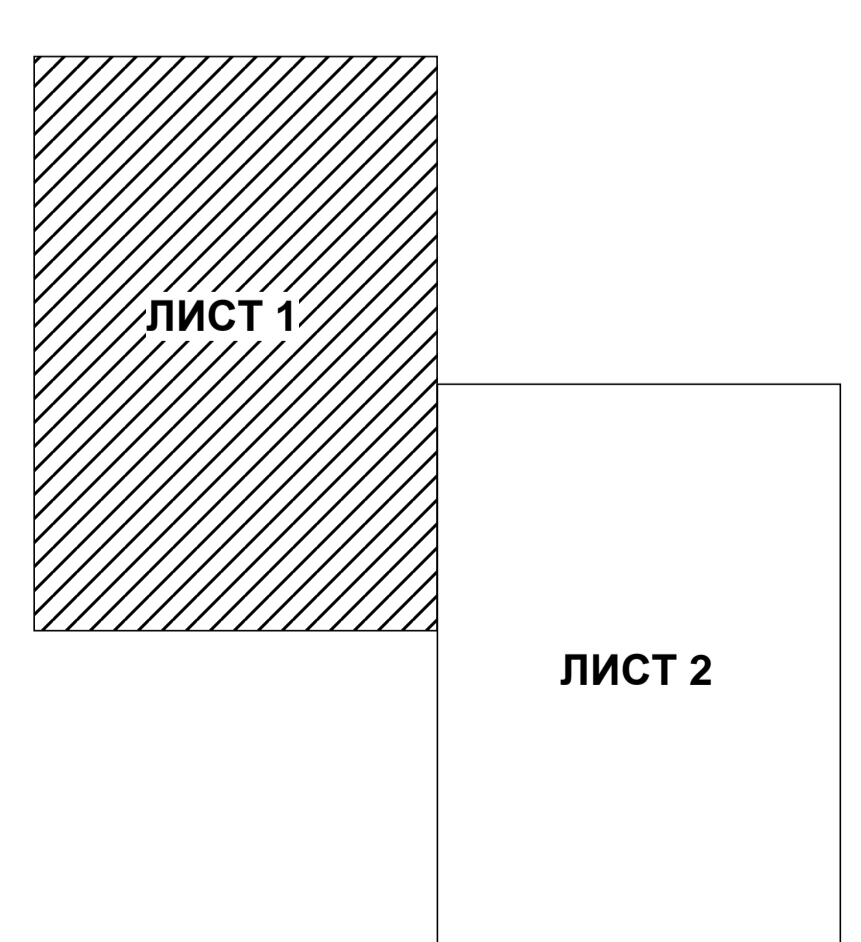


Схема расположения листов



- Условные обозначения:**
- Территория проектирования
 - Земельный участок по сведениям Единого государственного реестра недвижимости
 - Границы населенных пунктов
 - Водный объект

Проект планировки территории						
№ п/п	Конт.	Лист	Наим.	Подпись	Дата	
Проект планировки части территории Гамовского сельского поселения Пермского муниципального района Пермского края, с целью размещения линейного объекта - автомобильная дорога Гамово - Шульгино						
Проект планировки территории					Страницы	Листы
Материалы по обоснованию					П	1 2
Разраб.	Шинков		06.19	Результаты инженерно-геодезических изысканий М 1:1000		
					ИП Шинков Игорь Борисович	

**Проект планировки части территории Гамовского сельского поселения
Пермского муниципального района Пермского края, с целью размещения
линейного объекта - автомобильная дорога Гамово - Шульгино
Результаты инженерно-геодезических изысканий**

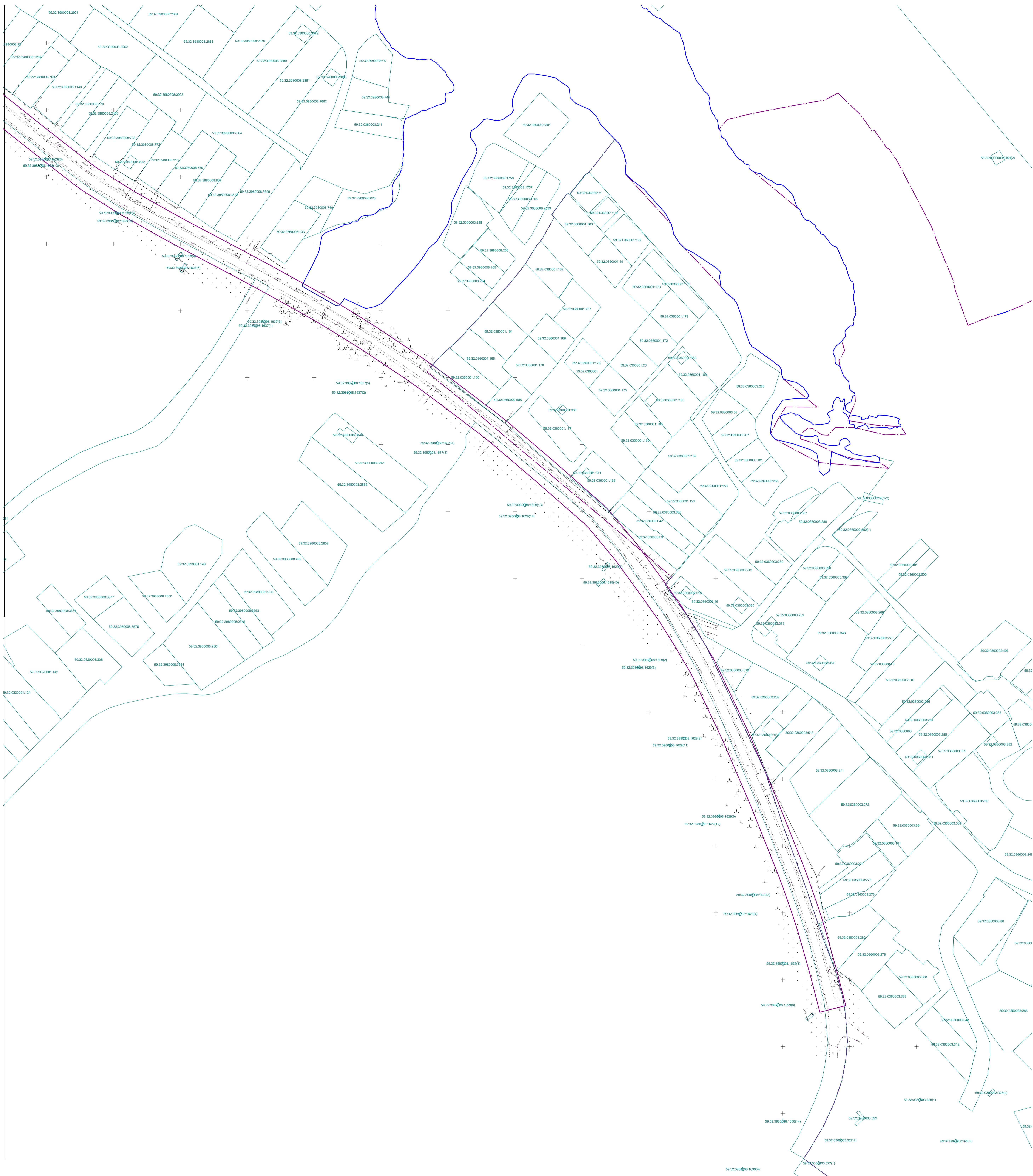
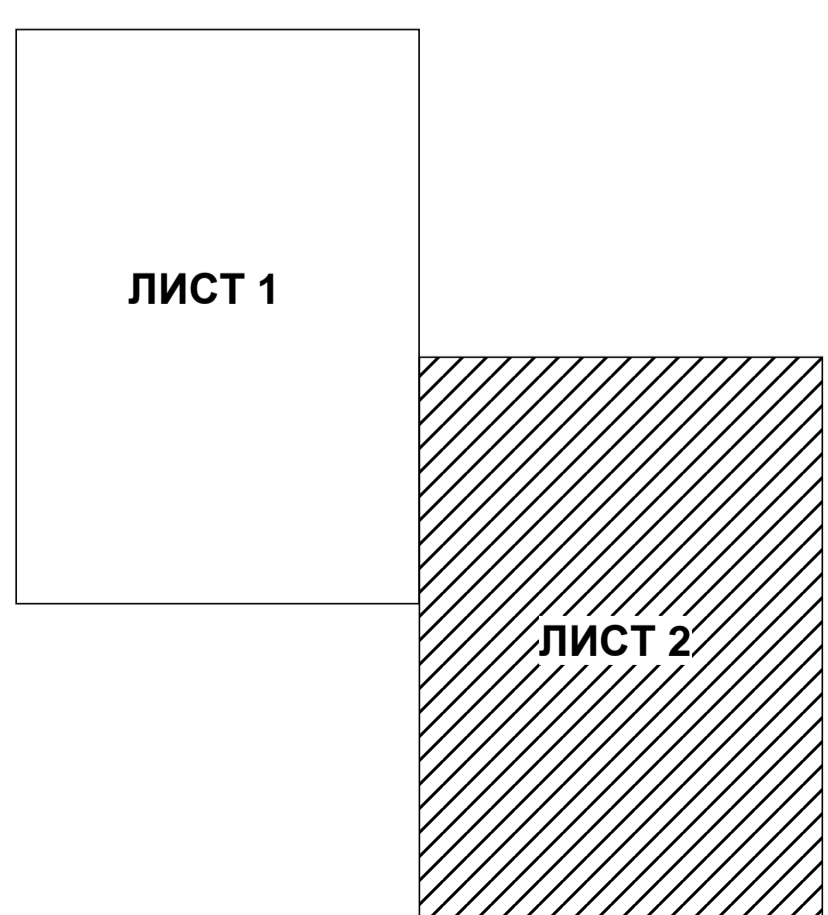


Схема расположения листов



- Условные обозначения:**
- Территория проектирования
 - Земельный участок по сведениям Единого государственного реестра недвижимости
 - Границы населенных пунктов
 - Водный объект

Проект планировки территории					
Проект планировки части территории Гамовского сельского поселения Пермского муниципального района Пермского края, с целью размещения линейного объекта - автомобильная дорога Гамово - Шульгино					
№ п.п.	К.у.	Лист	Наим.	Планир.	Дата
Проект планировки территории					
Материалы по обоснованию					
Резаб.	Шинков	06.19	Результаты инженерно-геодезических изысканий М 1:1000		ИП Шинков Игорь Борисович
		Страницы		Лист	Листов
		П		2	2

**ИНДИВИДУАЛЬНЫЙ ПРЕДПРИНИМАТЕЛЬ
ШИНКОВ ИГОРЬ БОРИСОВИЧ
СВИДЕТЕЛЬСТВО сер. 59 № 003417045 от
27.01.2006**

УТВЕРЖДЕН:

Постановлением администрации
Пермского муниципального района
от _____ № _____

ПРОЕКТ МЕЖЕВАНИЯ

**части территории Гамовского сельского поселения Пермского
муниципального района Пермского края, с целью размещения линейного
объекта – автомобильная дорога Гамово – Шульгино**

ТОМ III

Основная часть

Материалы по обоснованию

РАЗРАБОТАН:

ИП И.Б. ШИНКОВ

2019



СОСТАВ ДОКУМЕНТАЦИИ

Том I	Проект планировки территории. Основная часть.
1.1.	Текстовая часть
1.2.	Графическая часть
Том II	Проект планировки территории. Материалы по обоснованию.
2.1.	Текстовая часть
2.2.	Графическая часть
Том III	Проект межевания территории. Основная часть.
3.1.	Текстовая часть
3.2.	Графическая часть
	Проект межевания территории. Материалы по обоснованию.
3.3.	Текстовая часть
3.4.	Графическая часть

СОДЕРЖАНИЕ ТОМА III

Раздел	Наименование	Страница
Текстовая часть		
	Основная часть	
1	Общая часть	4
2	Цель разработки проекта	6
3	Характеристика объекта проектирования	6
4	Проектные решения	8
5	Ведомости координат поворотных точек формируемых земельных участков	9
6	Технико – экономические показатели проекта межевания территории	12
	Материалы по обоснованию	
1	Используемые исходные материалы	13
2	Опорно – межевая сеть на территории проектирования	13
3	Рекомендации по порядку установления границ на местности	13
4	Установление публичных сервитутов	14
5	Правовой статус объекта межевания	16
6	Вывод	16
Графическая часть		
	Чертеж проекта межевания территории М 1:2000	
	План фактического использования территории М 1:1000	

ТОМ III. Проект межевания территории. Основная часть.

РАЗДЕЛ 1. Общая часть

Проект межевания части территории Гамовского сельского поселения Пермского муниципального района Пермского края, с целью размещения линейного объекта – автомобильная дорога Гамово – Шульгино, выполнен в составе проекта планировки на данную территорию, в целях выделения зоны планируемого размещения линейного объекта – автомобильная дорога Гамово – Шульгино, а также для установления красных линий.

Проект межевания территории разработан в соответствии со следующими нормативно – правовыми документами:

- Градостроительный кодекс Российской Федерации от 29.12.2004 № 190-ФЗ;
- Земельный кодекс Российской Федерации от 25.10.2001 № 136-ФЗ;
- Федеральный закон от 18.06.2001 № 78-ФЗ «О землеустройстве», принятый Государственной Думой 24 мая 2001 года;
- Федеральный закон от 24.07.2007 № 221-ФЗ «О кадастровой деятельности»;
- Федеральный закон от 08.11.2007 № 257-ФЗ «Об автомобильных дорогах и о дорожной деятельности в Российской Федерации и о внесении изменений в отдельные законодательные акты Российской Федерации»;
- Постановление Правительства Российской Федерации от 20.08.2009 № 688 «Об утверждении Правил установления на местности границ объектов землеустройства»;
- Схема территориального планирования Пермского муниципального района, утвержденная решением Земского Собрания Пермского муниципального района Пермского края от 17.12.2010 № 134;
- Генеральный план Гамовского сельского поселения Пермского муниципального района Пермского края, утвержденный решением Совета депутатов Гамовского сельского поселения от 29.08.2013 № 357 (в ред. решения Земского Собрания Пермского муниципального района Пермского края от 25.12.2018 № 353);
- Правила землепользования и застройки Гамовского сельского поселения Пермского муниципального района Пермского края, утвержденные решением Земского Собрания Пермского муниципального района Пермского края от 25.12.2018 № 354;
- СП 34.13330.2012. «Свод правил. Автомобильные дороги. Актуализированная редакция СНиП 2.05.02-85*» (утв. Приказом Минрегиона РФ от 30.06.2010 № 266);

- СП 47.13330.2012. «Свод правил. Инженерные изыскания для строительства. Основные положения. Актуализированная редакция СНиП 11-02-96» (утв. Приказом Госстроя России от 10.12.2012 № 83/ГС);
- ГОСТ Р 52398-2005 «Классификация автомобильных дорог»;
- «Рекомендации по проектированию улиц и дорог городов и сельских поселений»;
- Постановление Правительства РФ от 12.05.2017 № 564 «Об утверждении Положения о составе и содержании проектов планировки территории, предусматривающих размещение одного или нескольких линейных объектов»;
- Приказ Минстроя России от 25.04.2017 № 742/пр «О порядке установления и отображения красных линий, обозначающих границы территории, занятых линейными объектами и (или) предназначенных для размещения линейных объектов»;
- Постановление Правительства РФ от 31.03.2017 № 402 «Об утверждении правил выполнения инженерных изысканий, необходимых для подготовки документации по планировке территории, перечня видов инженерных изысканий, необходимых для подготовки документации по планировке территории, и о внесении изменений в постановление Правительства РФ от 19.01.2006 № 20»;
- Приказ министерства строительства и жилищно – коммунального хозяйства РФ от 25.04.2017 № 739/пр «Об утверждении требований к цифровым топографическим картам и цифровым топографическим планам, используемым при подготовке графической части документации по планировке территории»;
- Приказ Минстроя России от 25.04.2017 № 740/пр «Об установлении случаев подготовки и требований к подготовке, входящей в состав материалов по обоснованию проекта планировки территории схемы вертикальной планировки, инженерной подготовки и инженерной защиты территории»;
- Муниципальный контракт от 29.05.2019 № 011-ЭА/19;
- Распоряжение управления архитектуры и градостроительства администрации Пермского муниципального района от 01.03.2019 № 12 «О разработке проектов планировки и проектов межевания части территории Пермского муниципального района Пермского края, предусматривающих размещение автомобильных дорог».

РАЗДЕЛ 2. Цель разработки проекта

Основными целями разработки проекта межевания являются:

- установление правового регулирования земельных участков;
- выделение зоны планируемого размещения объекта капитального строительства (автомобильная дорога Гамово – Шульгино), предусматривающее изъятие земельных участков для муниципальных нужд, в связи с планируемым размещением объекта;
- организация общественного транспорта путем размещения заездных карманов и остановочных площадок в зоне планируемого размещения дороги;
- формирование земельных участков, как объектов государственного учета объекта недвижимости и государственной регистрации прав на них;
- анализ фактического землепользования и разработка проектных решений по координированию вновь формируемых земельных участков проектируемых объектов.

РАЗДЕЛ 3. Характеристика объекта проектирования

Документация по планировке территории подготовлена в отношении линейного объекта – автомобильная дорога Гамово - Шульгино.

Проектируемая дорога в соответствии с классификацией в границах населенных пунктов относится к основной улице, за границами населенных пунктов является автомобильной дорогой V категории, имеет одну полосу движения.

Проектируемая дорога территориально расположена в границах Гамовского сельского поселения, частично проходит по территории двух населенных пунктов. Автомобильная дорога начинается в с. Гамово Гамовского сельского поселения Пермского муниципального района и является основной улицей – ул. Гамовская, проходит вдоль снт «Шульгино» далее по д. Шульгино Гамовского сельского поселения Пермского муниципального района, где также является основной улицей и заканчивается у развилки на две дороги, ведущие в д. Березник и д. Ширково Гамовского сельского поселения.

Основные характеристики проектируемого линейного объекта

Таблица 1

Наименование объекта	автомобильная дорога Гамово - Шульгино
Протяженность в границах проектирования, всего	2,0 км
в т.ч. в границах с. Гамово	0,4 км
за границами населенного пункта	1,6 км
Категория в границах с. Гамово	основная улица (ул. Гамовская)
Категория за границами населенного пункта	V
Расчетная скорость автомобильной дороги	40 км/ч
Число полос движения	2
Ширина полосы движения	2,75-3,0 м
Ширина проезжей части	5-6 м
Число обочин	2
Ширина обочины	0,5-1,5 м
Пропускная способность	до 200 авт./сут.
Тип дорожной одежды	Капитальный
Покрытие	Асфальтобетон
Ширина полосы отвода	15 м
Ширина придорожной полосы	25 м
Площадь зоны планируемого размещения объекта	3,6 га
Площадь территории проектирования	4,1 га

РАЗДЕЛ 4. Проектные решения

В границах территории проектирования предполагается формирование земельных участков для размещения линейного объекта – автомобильная дорога Гамово – Шульгино.

Площадь зоны планируемого размещения линейного объекта – 3,6 га.
Данные об образуемых земельных участках сведены в Таблицу 2.

Экспликация формируемых земельных участков

Таблица 2

Обозначение земельного участка на чертеже	Разрешенное использование формируемого земельного участка	Площадь, кв.м	Способ формирования земельного участка
ЗУ1	Улично – дорожная сеть	6415	Образование из земель, собственность на которые не разграничена
ЗУ2	Размещение автомобильных дорог	26190	Образование из земель, собственность на которые не разграничена
ЗУ3	Размещение автомобильных дорог	64	Образование земельного участка путем раздела земельного участка с кадастровым номером 59:32:3980008:697. Изъятие части земельного участка с кадастровым номером 59:32:3980008:697
ЗУ4	Улично – дорожная сеть	1164	Образование из земель, собственность на которые не разграничена
ЗУ5	Улично – дорожная сеть	27	Образование из земель, собственность на которые не разграничена
ЗУ6	Улично – дорожная сеть	2336	Образование из земель, собственность на которые не разграничена
ЗУ7	Улично – дорожная сеть	84	Образование земельного участка путем раздела земельного участка с кадастровым номером 59:32:0360003:280. Изъятие части земельного участка с кадастровым номером 59:32:0360003:280
ИТОГО		36280	

Раздел 5. Ведомости координат поворотных точек формируемых земельных участков

№	Y	X	№	Y	X
1	2 223 882,09	501 642,50	127	2 224 880,51	500 958,43
2	2 223 903,31	501 630,81	128	2 224 870,33	500 966,63
3	2 223 905,58	501 633,38	129	2 224 868,89	500 964,63
4	2 223 918,97	501 625,82	130	2 224 838,86	500 987,31
5	2 223 931,61	501 618,93	131	2 224 822,11	500 999,44
6	2 223 961,48	501 602,65	132	2 224 787,44	501 022,67
7	2 223 988,69	501 588,27	133	2 224 778,45	501 028,37
8	2 224 017,30	501 573,48	134	2 224 755,51	501 042,46
9	2 224 051,18	501 555,28	135	2 224 740,44	501 051,06
10	2 224 059,38	501 551,08	136	2 224 714,78	501 065,26
11	2 224 067,39	501 546,67	137	2 224 716,41	501 067,88
12	2 224 076,66	501 541,31	138	2 224 706,21	501 073,88
13	2 224 086,42	501 535,12	139	2 224 705,56	501 072,81
14	2 224 119,82	501 512,77	140	2 224 678,30	501 086,86
15	2 224 131,89	501 504,40	141	2 224 636,85	501 109,29
16	2 224 143,91	501 495,69	142	2 224 629,93	501 113,03
17	2 224 192,57	501 459,11	143	2 224 622,49	501 113,70
18	2 224 204,04	501 450,47	144	2 224 611,13	501 120,05
19	2 224 209,95	501 457,12	145	2 224 604,96	501 127,02
20	2 224 231,22	501 439,45	146	2 224 581,23	501 142,40
21	2 224 251,17	501 422,86	147	2 224 562,82	501 155,78
22	2 224 267,49	501 409,97	148	2 224 541,23	501 173,39
23	2 224 281,16	501 400,03	149	2 224 498,95	501 207,09
24	2 224 282,63	501 399,19	150	2 224 478,06	501 223,44
25	2 224 299,75	501 387,16	151	2 224 425,89	501 264,27
26	2 224 328,96	501 365,73	152	2 224 357,45	501 316,51
27	2 224 344,20	501 353,69	153	2 224 281,04	501 375,05
28	2 224 356,61	501 345,41	154	2 224 169,63	501 461,01
29	2 224 372,48	501 334,20	155	2 224 106,35	501 507,15
30	2 224 390,50	501 319,80	156	2 224 069,01	501 529,85
31	2 224 406,84	501 307,12	157	2 224 069,44	501 530,33
32	2 224 426,29	501 292,05	158	2 224 067,81	501 531,61
33	2 224 452,86	501 269,53	159	2 224 067,28	501 530,90
34	2 224 464,02	501 259,38	160	2 224 054,93	501 538,41
35	2 224 479,14	501 247,38	161	2 224 052,30	501 539,86
36	2 224 498,22	501 231,62	162	2 224 046,16	501 543,25
37	2 224 509,89	501 222,70	163	2 224 044,21	501 542,00
38	2 224 524,64	501 212,04	164	2 224 010,30	501 560,21
39	2 224 538,18	501 201,17	165	2 224 005,72	501 562,58
40	2 224 539,68	501 203,02	166	2 223 981,74	501 574,98

41	2 224 556,26	501 189,16	167	2 223 954,39	501 589,43
42	2 224 560,15	501 185,24	168	2 223 911,70	501 612,69
43	2 224 569,62	501 177,68	169	2 223 877,06	501 631,74
44	2 224 579,83	501 169,45	170	2 223 832,52	501 657,63
45	2 224 584,91	501 166,29	171	2 223 794,23	501 680,78
46	2 224 601,31	501 155,14	172	2 223 786,91	501 686,14
47	2 224 615,93	501 146,55	173	2 223 784,47	501 689,94
48	2 224 630,89	501 137,28	174	2 223 773,09	501 697,51
49	2 224 647,20	501 126,50	175	2 223 768,67	501 699,92
50	2 224 648,53	501 128,69	176	2 223 764,70	501 702,20
51	2 224 660,83	501 120,58	177	2 223 759,29	501 705,46
52	2 224 674,68	501 111,22	178	2 223 756,69	501 707,33
53	2 224 691,84	501 101,66	179	2 223 755,81	501 706,26
54	2 224 705,38	501 096,09	180	2 223 742,51	501 715,05
55	2 224 727,54	501 081,47	181	2 223 738,28	501 717,54
56	2 224 724,87	501 076,90	182	2 223 713,26	501 729,02
57	2 224 747,79	501 064,14	183	2 223 680,68	501 733,88
58	2 224 763,15	501 055,37	184	2 223 678,65	501 734,33
59	2 224 786,39	501 041,09	185	2 223 673,98	501 735,29
60	2 224 795,63	501 035,24	186	2 223 651,44	501 739,90
61	2 224 830,69	501 011,75	187	2 223 651,45	501 740,23
62	2 224 836,80	501 007,31	188	2 223 647,18	501 740,57
63	2 224 847,78	500 999,37	189	2 223 640,92	501 741,22
64	2 224 876,85	500 977,62	190	2 223 640,91	501 741,06
65	2 224 883,82	500 972,16	191	2 223 637,45	501 741,35
66	2 224 892,36	500 965,84	192	2 223 637,45	501 741,17
67	2 224 896,63	500 961,74	193	2 223 616,72	501 744,10
68	2 224 927,88	500 935,09	194	2 223 595,13	501 746,58
69	2 224 939,62	500 923,67	195	2 223 591,34	501 747,15
70	2 224 963,76	500 903,60	196	2 223 580,28	501 748,81
71	2 224 969,79	500 898,96	197	2 223 581,81	501 771,53
72	2 225 001,16	500 864,61	198	2 223 588,26	501 772,48
73	2 225 014,56	500 849,93	199	2 223 616,72	501 765,28
74	2 225 015,58	500 849,07	200	2 223 620,73	501 764,02
75	2 225 019,15	500 846,07	201	2 223 630,02	501 761,24
76	2 225 015,09	500 841,32	202	2 223 643,80	501 758,71
77	2 225 013,53	500 840,12	203	2 223 649,97	501 757,23
78	2 225 022,43	500 827,49	204	2 223 668,79	501 755,01
79	2 225 025,80	500 826,22	205	2 223 710,43	501 745,82
80	2 225 033,01	500 823,50	206	2 223 715,25	501 744,76
81	2 225 041,68	500 806,94	207	2 223 720,23	501 742,72
82	2 225 057,94	500 797,94	208	2 223 725,82	501 743,44
83	2 225 050,62	500 787,12	209	2 223 726,27	501 743,18
84	2 225 063,74	500 764,75	210	2 223 730,29	501 740,83

85	2 225 078,98	500 735,33	211	2 223 740,93	501 734,61
86	2 225 076,78	500 732,65	212	2 223 748,64	501 730,09
87	2 225 091,42	500 696,19	213	2 223 752,96	501 727,57
88	2 225 094,26	500 690,34	214	2 223 758,28	501 724,46
89	2 225 125,23	500 627,20	215	2 223 757,73	501 723,73
90	2 225 126,94	500 617,82	216	2 223 757,48	501 723,40
91	2 225 127,78	500 613,46	217	2 223 774,60	501 712,32
92	2 225 129,90	500 602,32	218	2 223 783,06	501 706,48
93	2 225 131,65	500 593,72	219	2 223 786,68	501 704,10
94	2 225 138,81	500 558,51	220	2 223 798,38	501 695,83
95	2 225 140,89	500 556,91	221	2 223 801,15	501 693,86
96	2 225 153,67	500 547,09	222	2 223 805,68	501 690,24
97	2 225 158,68	500 541,58	223	2 223 809,64	501 687,69
98	2 225 163,05	500 536,33	224	2 223 814,26	501 685,70
99	2 225 168,74	500 528,52	225	2 223 822,20	501 679,84
100	2 225 172,91	500 523,78	226	2 223 834,48	501 671,86
101	2 225 181,54	500 515,59	227	2 223 832,08	501 669,17
102	2 225 183,54	500 513,50	228	2 223 847,79	501 661,35
103	2 225 148,14	500 501,63	229	2 223 849,63	501 660,34
104	2 225 141,22	500 499,31	230	2 223 863,93	501 652,50
105	2 225 134,84	500 501,36	231	2 223 923,33	501 611,15
106	2 225 133,75	500 502,70	232	2 223 966,49	501 588,51
107	2 225 132,89	500 512,89	233	2 224 000,44	501 571,66
108	2 225 132,65	500 515,84	234	2 224 005,77	501 566,49
109	2 225 131,07	500 532,53	235	2 224 834,28	501 004,20
110	2 225 120,55	500 574,81	236	2 224 874,64	500 971,17
111	2 225 114,84	500 591,90	237	2 224 899,60	500 950,02
112	2 225 103,77	500 623,31	238	2 224 979,43	500 883,33
113	2 225 089,93	500 659,22	239	2 225 012,19	500 845,38
114	2 225 078,85	500 686,17	240	2 225 028,00	500 823,13
115	2 225 067,07	500 714,04	241	2 225 043,23	500 798,53
116	2 225 053,44	500 745,50	242	2 225 057,30	500 768,56
117	2 225 044,48	500 765,19	243	2 225 071,08	500 739,24
118	2 225 037,17	500 779,84	244	2 225 086,56	500 706,28
119	2 225 019,67	500 810,09	245	2 225 100,61	500 664,11
120	2 225 016,73	500 815,76	246	2 225 118,18	500 616,38
121	2 224 998,04	500 841,99	247	2 225 130,07	500 581,02
122	2 224 977,64	500 870,29	248	2 225 139,85	500 555,76
123	2 224 958,81	500 893,02	249	2 225 145,41	500 534,39
124	2 224 940,31	500 909,57	250	2 225 147,16	500 520,91
125	2 224 902,71	500 940,57	251	2 225 148,34	500 503,93
126	2 224 885,83	500 954,16	252	2 225 127,25	500 591,87

Раздел 6. Техничко – экономические показатели проекта межевания территории

Показатель	Единицы измерения	Количество
Общая площадь территории проектирования	кв.м	41323
Общая площадь формируемых земельных участков	кв.м	36280
Общая площадь частей участков, подлежащая изъятию	кв.м	148
Территории, неподлежащие межеванию	кв.м	5043

Проект межевания территории. Материалы по обоснованию

РАЗДЕЛ 1. Используемые исходные материалы

Для разработки документации по планировке территории были использованы следующие исходные данные:

- информация об установленных сервитутах и иных обременениях земельных участков;
- информация о земельных участках в пределах границ проектирования, учтенных (зарегистрированных) в государственном земельном кадастре;
- кадастровые планы территории на кадастровые кварталы: 59:32:0250002, 59:32:0360001, 59:32:0360003, 59:32:3980008, 59:32:5210001, 59:32:0000000;
- топографическая съемка, масштаб 1:500.

Картографический материал выполнен в местной плоской прямоугольной системе координат МСК-59, система высот – Балтийская.

РАЗДЕЛ 2. Опорно – межевая сеть на территории проектирования.

На территории проектирования существует установленная система геодезической сети специального назначения для определения координат точек земной поверхности с использованием спутниковых систем. Система координат – МСК-59. Для выполнения работ были использованы пункты опорной межевой сети № 39111, № 39108, № 39109.

Действующая система геодезической сети удовлетворяет требованиям выполнения землеустроительных работ для установления границ земельных участков на местности.

РАЗДЕЛ 3. Рекомендации по порядку установления границ на местности

Установление границ земельных участков на местности следует выполнять в соответствии с требованиями федерального законодательства, а также инструкции по проведению межевания.

Вынос межевых знаков на местность необходимо выполнить в комплексе землеустроительных работ с обеспечением мер по уведомлению заинтересованных лиц и согласованию с ними границ.

Установление границ земельных участков на местности должно быть выполнено в комплексе работ по одновременному выносу красных линий.

РАЗДЕЛ 4. Установление публичных сервитутов

В состав зон ограничений на использование территорий входят: санитарно-защитные зоны производственно-коммунальных объектов; коридоры основных инженерных коммуникаций (ЛЭП, водопроводов, газопроводов и др.), водоохранные и прибрежные защитные полосы рек и ручьёв.

Объекты культурного наследия. В соответствии с Генеральным планом Гамовского сельского поселения, утвержденным решением Совета депутатов Гамовского сельского поселения от 29.08.2013 № 357 (в ред. решения Земского Собрания Пермского муниципального района Пермского края от 25.12.2018 № 353), в пределах рассматриваемой территории объекты культурного наследия, включенные в единый государственный реестр, либо выявленные объекты культурного наследия отсутствуют. Ограничений хозяйственной деятельности по условиям охраны объектов культурного наследия не имеется.

Зоны с особыми условиями использования территории.

В соответствии с СП 42.13330.2011 «Градостроительство. Планировка и застройка городских и сельских поселений». Актуализированная редакция СНиП 2.07.01-89*, все инженерные сети (водоводы, канализационные коллекторы, высоковольтные линии электропередач, теплосети, газопроводы) необходимо обеспечить санитарными и охранными зонами во избежание несчастных случаев, аварий и прочих возможных неисправностей.

1. Охранные зоны ВЛ.

Для воздушных высоковольтных линий электропередачи (ВЛ) устанавливаются охранные зоны по обе стороны от проекции на землю крайних проводов. Эти зоны определяют минимальные расстояния до ближайших жилых, производственных и непромышленных зданий и сооружений:

- 25 метров – для ВЛ – 220 кВ;
- 20 метров – для ВЛ – 110 кВ;
- 15 метров – для ВЛ – 35 кВ;
- 10 метров – для ВЛ 10 кВ и ВЛ – 6 кВ;
- 2 метра – для ВЛ 0,4 кВ;
- 1 метр – для КЛ – 10 кВ.

В охранный зоне ЛЭП (ВЛ) запрещается:

- Производить строительство, капитальный ремонт, снос любых зданий и сооружений.

- Осуществлять всякого рода горные, взрывные, мелиоративные работы, производить посадку деревьев, полив сельскохозяйственных культур.
- Размещать автозаправочные станции.
- Загромождать подъезды и подходы к опорам ВЛ.
- Устраивать свалки снега, мусора и грунта.
- Склаживать корма, удобрения, солому, разводить огонь.
- Устраивать спортивные площадки, стадионы, остановки транспорта, проводить любые мероприятия, связанные с большим скоплением людей.

Проведение необходимых мероприятий в охранной зоне ЛЭП может выполняться только при получении письменного разрешения на производство работ от предприятия (организации), в ведении которых находятся эти сети.

Основания для установления сервитутов, ограничений (обременений)

Таблица 1

№ п/п	Наименование документа – основания для установления сервитута, ограничения (обременения)	Название зоны с особыми условиями использования территории
1	Постановление Правительства Российской Федерации от 24.02.2009 № 160 «О порядке установления охранных зон объектов электросетевого хозяйства и особых условиях использования земельных участков, расположенных в границах таких зон»	охранные зоны электрических сетей
2	Постановление Правительства Российской Федерации от 11.03.2010 № 138 «Об утверждении Федеральных правил использования воздушного пространства Российской Федерации»	приаэродромная территория аэродрома аэропорта Большое Савино

РАЗДЕЛ 5. Правовой статус объекта межевания.

На период подготовки проекта межевания в границах территории проектирования имеются объекты капитального строительства, инженерные сети (электрические сети).

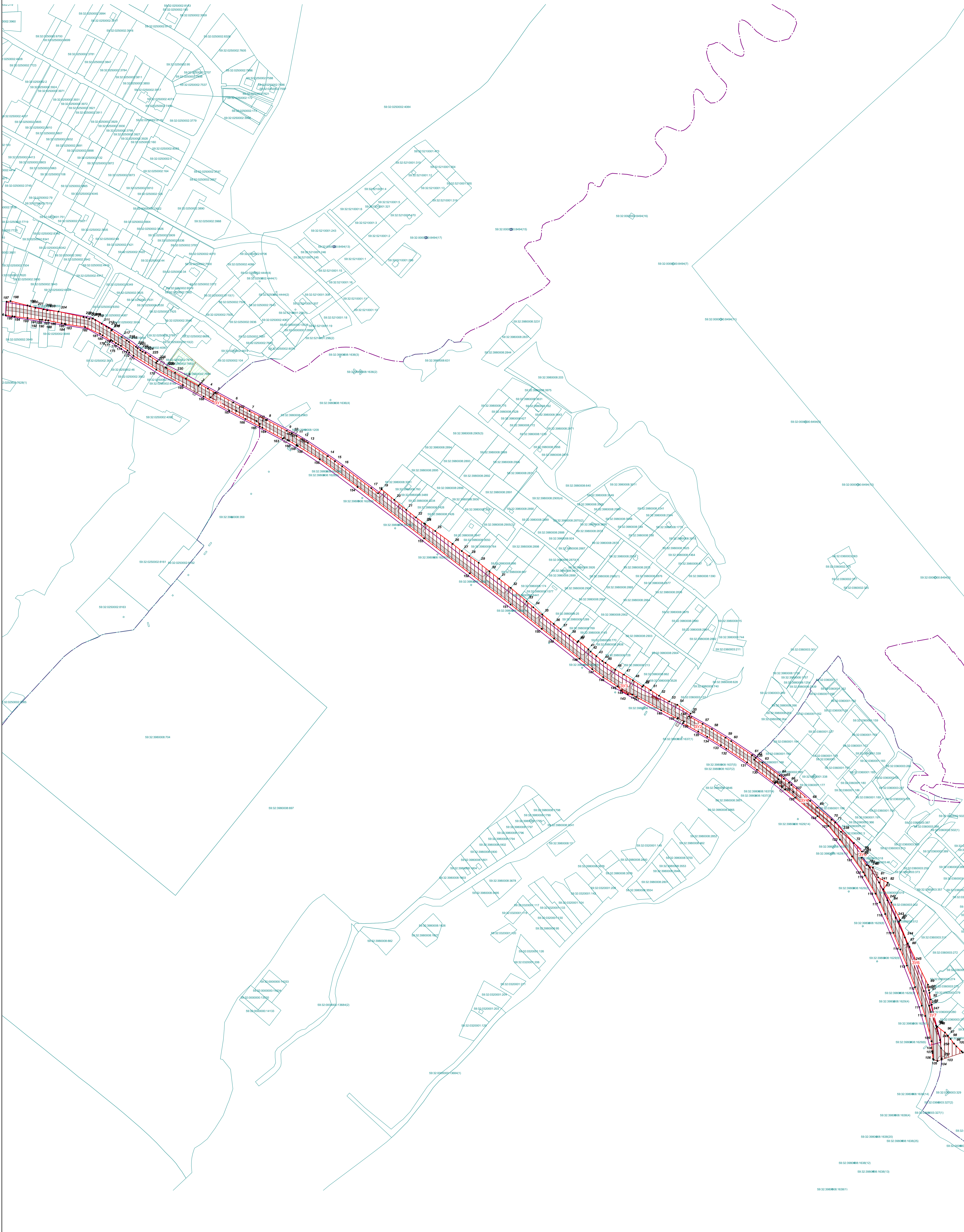
Документация по планировке территории подготовлена для выделения зон планируемого размещения линейного объекта – автомобильная дорога Гамово – Шульгино.

РАЗДЕЛ 6. Вывод

Настоящий проект обеспечивает равные права и возможности правообладателей земельных участков в соответствии с действующим законодательством. Границы запроектированных земельных участков позволяют обеспечить необходимые требования по содержанию и обслуживанию объекта – автомобильная дорога Гамово – Шульгино в условиях сложившейся планировочной системы территории проектирования.

Проект межевания территории соответствует государственным нормам, правилам, стандартам и исходным данным.

**Проект межевания части территории Гамовского сельского поселения
Пермского муниципального района Пермского края, с целью размещения
линейного объекта - автомобильная дорога Гамово - Шульгино
Чертеж проекта межевания территории**



Условные обозначения:

- Территория проектирования
- Границы формируемых участков
- Полноценная автомобильная дорога
- Посадочная площадка с автостоянкой
- Устанавливаемые красные линии
- Номера характерных точек формируемых участков
- Земельные участки по сведениям Единого государственного реестра недвижимости
- Границы населенных пунктов

Проект межевания территории					
Лист	К.ч.	Лист	№ д.к.	Планш.	Дата
Проект межевания части территории Гамовского сельского поселения Пермского муниципального района Пермского края, с целью размещения линейного объекта - автомобильная дорога Гамово - Шульгино					
Проект межевания территории					
Основная часть					
		Страниц	Лист	Листов	
		П	1	1	
Разраб.	Шенев	06.10			
			ИП Шенев Игорь Борисович		

**Проект межевания части территории Гамовского сельского поселения
Пермского муниципального района Пермского края, с целью размещения
линейного объекта - автомобильная дорога Гамово - Шульгино
План фактического использования территории**

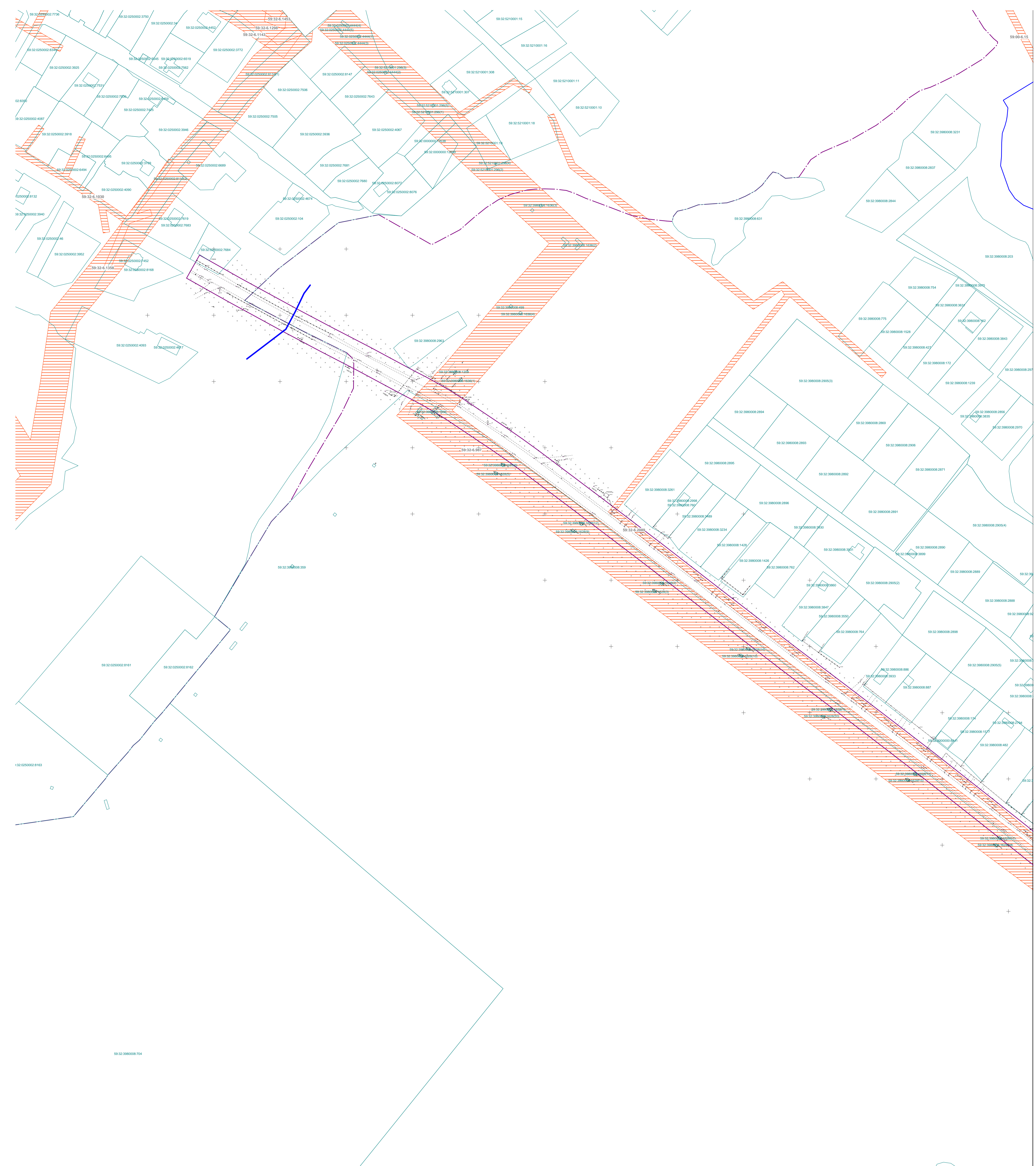
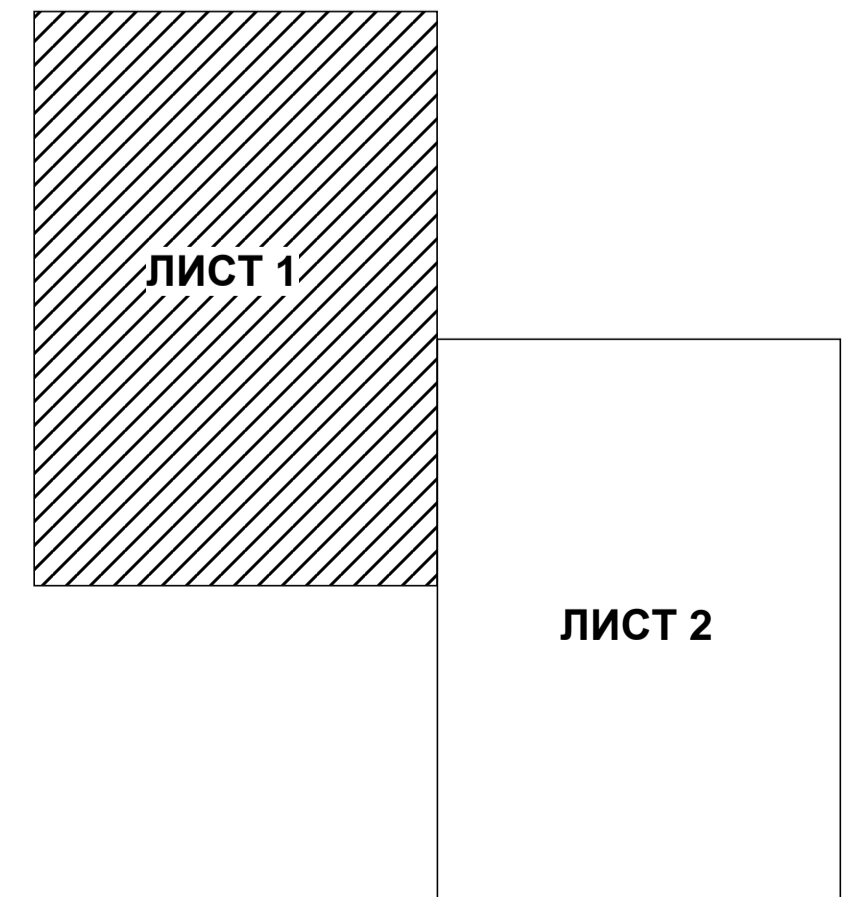


Схема расположения листов



- Условные обозначения:**
- Территория проектирования
 - Земельный участок по сведениям Единого государственного реестра недвижимости
 - Границы населенных пунктов
 - Зоны с особыми условиями использования территории по сведениям Единого государственного реестра недвижимости
 - Водный объект

Проект межевания территории					
№ п/п	Конт.	Лист	№ док.	Подпись	Дата
Проект межевания части территории Гамовского сельского поселения Пермского муниципального района Пермского края, с целью размещения линейного объекта - автомобильная дорога Гамово - Шульгино					
Проект межевания территории				Страницы	Листы
Материалы по обоснованию				П	1 2
Разраб.	Шинков	06.19	План фактического использования территории М 1:1000		ИП Шинков Игорь Борисович

**Проект межевания части территории Гамовского сельского поселения
Пермского муниципального района Пермского края, с целью размещения
линейного объекта - автомобильная дорога Гамово - Шульгино
План фактического использования территории**

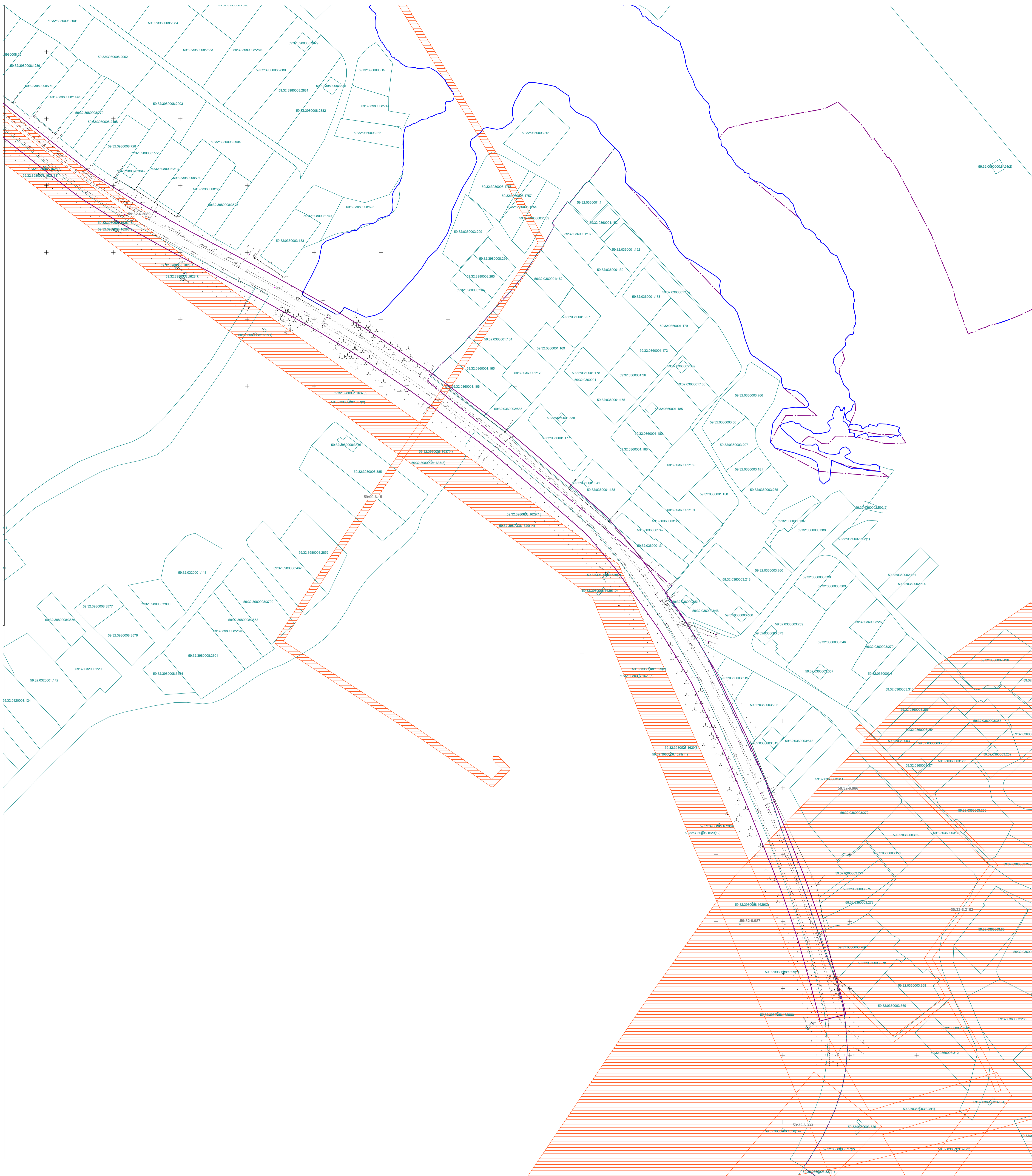
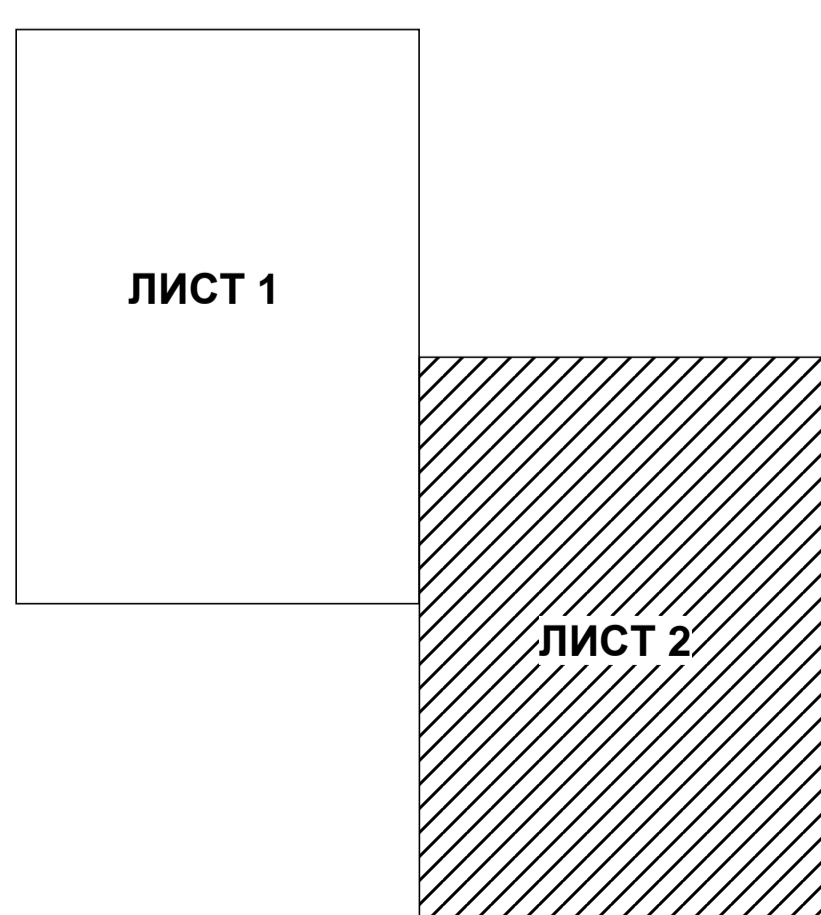


Схема расположения листов



- Условные обозначения:**
- Территория проектирования
 - Земельные участки по сведениям Единого государственного реестра недвижимости
 - Границы населенных пунктов
 - Зоны с особыми условиями использования территории по сведениям Единого государственного реестра недвижимости
 - Водный объект

Проект межевания территории						
Проект межевания части территории Гамовского сельского поселения Пермского муниципального района Пермского края, с целью размещения линейного объекта - автомобильная дорога Гамово - Шульгино						
№ п/п	К.ум.	Лист	№ док.	Полном.	Дата	
Проект межевания территории Материалы по обоснованию					Страницы	Листы
					П 2	Лист 2
Разраб.	Шинков		06.19	План фактического использования территории М 1:1000		
					ИП Шинков Игорь Борисович	