

*Муниципальное казенное учреждение
«Управление стратегического развития Пермского муниципального района»*

***ПРОЕКТ ПЛАНИРОВКИ
территории, предусматривающей реконструкцию линейного объекта –
автомобильная дорога Красный Восход – Гамы с устройством
остановочных пунктов общественного пассажирского транспорта***

***Том 1
Основная часть***

2019

Содержание

Раздел	Наименование	Страница
1.	Введение	3
2.	Положение о характеристиках планируемого развития территории	6
2.1.	Основные характеристики и назначение планируемого для размещения линейного объекта	6
2.2.	Предельные параметры разрешенного строительства, реконструкции объектов капитального строительства, входящих в состав линейных объектов в границах зон их планируемого размещения.	8
2.3.	Информация о необходимости осуществления мероприятий по защите сохраняемых объектов капитального строительства	8
2.4.	Информация о необходимости осуществления мероприятий по сохранению объектов культурного наследия	8
2.5.	Информация о необходимости осуществления мероприятий по охране окружающей среды	8
2.6.	Информация о необходимости осуществления мероприятий по защите территории от чрезвычайных ситуаций природного и техногенного характера, в том числе по обеспечению пожарной безопасности и гражданской обороне	10
3.	Территории общего пользования и красные линии	12
4.	Сведения о соответствии разработанной документации требованиям законодательства о градостроительной деятельности РФ	13

1. Введение

Проект планировки территории, предусматривающей реконструкцию линейного объекта – автомобильная дорога Красный Восход – Гамы с устройством остановочных пунктов общественного пассажирского транспорта, подготовлен на основании распоряжения управления архитектуры и градостроительства администрации Пермского муниципального района от 01.10.2018 № 48 «О разработке проекта планировки и проекта межевания территории, предусматривающей реконструкцию линейного объекта – автомобильная дорога Красный Восход – Гамы с устройством остановочных пунктов общественного транспорта».

Подготовка документации по планировке территории выполняется в связи с устройством остановочных пунктов общественного пассажирского транспорта на автомобильной дороге местного значения Красный Восход – Гамы, а также для установления границ элементов планировочной структуры в отношении территории, на которой будет проведено устройство остановочных пунктов.

Документация по планировке территории разрабатывается на основе законов, иных нормативно – правовых актов Российской Федерации, а также нормативно – технических документов и исходных данных для разработки проекта:

1. Градостроительный кодекс Российской Федерации;
2. Земельный кодекс Российской Федерации;
3. Водный кодекс Российской Федерации;
4. Федеральный закон от 08.11.2007 № 257-ФЗ «Об автомобильных дорогах и о дорожной деятельности в Российской Федерации и о внесении изменений в отдельные законодательные акты Российской Федерации»;
5. Постановление Правительства РФ от 24.02.2009 № 160 «О порядке установления охранных зон объектов электросетевого хозяйства и особых

условиях использования земельных участков, расположенных в границах таких зон»;

6. Постановление Правительства РФ от 09.09.2009 № 717 «О нормах отвода земель для размещения автомобильных дорог и (или) объектов дорожного сервиса»;

7. Постановление Правительства РФ от 12.05.2017 № 564 «Об утверждении Положения о составе и содержании проектов планировки

8. Приказ Министерства экономического развития РФ от 01.09.2014 № 540 «Об утверждении классификатора видов разрешенного использования земельных участков»;

9. СП 42.13330 «Свод правил. Градостроительство. Планировка и застройка городских и сельских поселений»;

10. СП 34.13330 «Свод правил. Автомобильные дороги»;

11. СП 47.13330 «Свод правил. Инженерные изыскания для строительства. Основные положения»;

12. СанПиН 2.2.1/2.1.1.1200-03 «Санитарно – защитные зоны и санитарная классификация предприятий, сооружений и иных объектов».

Исходные данные:

1. Распоряжение Управления архитектуры и градостроительства администрации Пермского муниципального района от 01.10.2018 № 48 «О разработке проекта планировки и проекта межевания территории, предусматривающей реконструкцию линейного объекта – автомобильная дорога Красный Восход – Гамы с устройством остановочных пунктов общественного пассажирского транспорта»;

2. Проект планировки и проект межевания части территории Усть – Качкинского сельского поселения Пермского муниципального района Пермского края, предусматривающей размещение линейного объекта автомобильная дорога – Красный Восход – Гамы, утвержденные

постановлением администрации Пермского муниципального района от 22.08.2017 № 282-С;

3. Кадастровые планы территории на кадастровые кварталы: 59:32:0000000, 59:32:1960001, 59:32:1990001, 59:32:2000001, 59:32:3070002, 59:32:3250001, 59:32:3290001;

4. Топографическая съемка в м 1:500.

Документация по планировке территории подготовлена на основании документов территориального планирования, правил землепользования и застройки в соответствии с требованиями технических регламентов, градостроительных регламентов, нормативов градостроительного проектирования с учетом границ зон с особыми условиями.

2. Положение о характеристиках планируемого развития территории.

2.1. Основные характеристики и назначение планируемого для размещения линейного объекта.



Рис. 1 Обзорная карта расположения участка работ

Границы проекта планировки территории охватывают всю автомобильную дорогу Красный Восход – Гамы.

Согласно функциональному назначению автомобильная дорога Красный Восход – Гамы относится к IV технической категории с шириной проезжей части 6,0 м и земляного полотна 10 м по СП 34.13330.2016 «Автомобильные дороги».

Места размещения автобусных остановок, размеры заездных карманов, остановочных площадок, посадочных площадок и площадок ожидания приняты согласно ОСТ 218.1.002-2003 «Автобусные остановки на автомобильных дорогах. Общие технические требования», СП 34.13330.2016 «Автомобильные дороги», СП 42.13330 «Градостроительство. Планировка и застройка городских и сельских поселений».

Технические характеристики и параметры автомобильной дороги представлены в таблице 1.

Технические показатели участка линейного объекта строительства

Таблица 1

№ п/п	Наименование показателя	Единицы измерения	Показатель
1	Вид строительства	-	Устройство остановочных пунктов общественного пассажирского транспорта
2	Наименование автомобильной дороги	-	Красный Восход – Гамы
3	Категория автомобильной дороги	-	IV
4	Протяженность автомобильной дороги		6,059 км
5	Расчетная скорость автомобильной дороги		80 км/ч
6	Число полос движения		2
7	Ширина проезжей части		6 м
8	Число обочин		2
9	Ширина обочины		2 м
10	Пропускная способность		200-1000 авт/сут
11	Тип дорожной одежды		Капитальный
12	Покрытие		Асфальтобетон
13	Ширина полосы отвода		10 м
14	Ширина придорожной полосы		50 м

В административном отношении проектируемые объекты (остановочные пункты общественного пассажирского транспорта) находятся в центральной части Пермского муниципального района в п. Красный Восход, д. Качка, д. Гамы Усть – Качкинского сельского поселения.

Координаты характерных точек границ зон планируемого размещения линейного объекта совпадают с координатами характерных точек красных линий.

2.2. Предельные параметры разрешенного строительства, реконструкции объектов капитального строительства, входящих в состав линейных объектов в границах зон их планируемого размещения.

Объектов капитального строительства, входящих в состав линейных объектов в границах зон их планируемого размещения проектом не предусмотрено.

2.3. Информация о необходимости осуществления мероприятий по защите сохраняемых объектов капитального строительства.

Объектов капитального строительства, входящих в состав линейных объектов в границах зон их планируемого размещения проектом не предусмотрено.

2.4. Информация о необходимости осуществления мероприятий по сохранению объектов культурного наследия.

Согласно Генеральному плану Усть – Качкинского сельского поселения, утвержденному решением Совета депутатов Усть – Качкинского сельского поселения от 26.12.2013 № 41 «Об утверждении Генерального плана Усть – Качкинского сельского поселения», на участке реализации проектных решений отсутствуют объекты культурного наследия (памятники истории и культуры) народов Российской Федерации.

Земельные участки расположены вне зон охраны и вне защитных зон объектов культурного наследия.

2.5. Информация о необходимости осуществления мероприятий по охране окружающей среды.

Согласно Генеральному плану Усть – Качкинского сельского поселения, утвержденному решением Совета депутатов Усть – Качкинского сельского поселения от 26.12.2013 № 41 «Об утверждении Генерального плана Усть – Качкинского сельского поселения», на участке реализации проектных решений

отсутствуют особо охраняемые природные территории федерального, регионального и местного значения.

В состав природоохранных мероприятий на проектируемом объекте должны быть включены оперативные и предупредительные мероприятия на время планируемых работ:

- строительно-монтажные работы должны осуществляться при строгом соблюдении действующих требований, норм природоохранного законодательства, в режимах постоянного производственного, ведомственного и государственного инженерно-экологического контроля;

- при выполнении строительно-монтажных работ на объектах принять меры по предотвращению поступления вредных примесей в воздушную среду, почвы, поверхностные воды или их ограничению;

- сырье и отходы строительно-монтажных работ не должно приводить к заболеваниям и гибели объектов животного мира или ухудшению условий среды их обитания;

- необходимо установить запреты на выжигание растительности и на хранение и применение ядохимикатов, химических реагентов, горюче-смазочных материалов и других, опасных для объектов животного мира и среды их обитания;

- Масла и смазки хранить в герметично-закрытых бочках на водонепроницаемых и огороженных бордюром площадках, с целью недопущения их попадания в объекты окружающей среды, а после использования переработать или ликвидировать в специальных установках;

- максимально использовать существующие дороги;

- проводить мероприятия по восстановлению растительности;

- за счет запланированных организационно-технических мероприятий необходимо уменьшить количество производственных и бытовых отходов;

- складирование строительных материалов и отходов строительства осуществлять на специально отведенных бетонированных площадках;

- рабочий персонал необходимо обучить сбору отходов, сортировке, обработке и их утилизации. При этом все отходы, которые невозможно использовать вторично, необходимо собрать в контейнеры и вывезти на официально существующие или специально оборудованные полигоны (свалки) для хранения (утилизации) отходов;

- организовать сбор и вывоз хозяйственно-бытовых сточных вод;

- после окончания строительных работ убрать неиспользованные конструкции и оборудование, территорию необходимо убрать от остатков мусора и отходов.

На заключительном этапе предусмотреть проведение технической и биологической рекультивации нарушенных участков, в соответствии с действующими нормативными требованиями: «Закон об охране окружающей среды», «Земельный кодекс РФ».

После проведения работ должны быть рекультивированы нарушенные участки почв.

Для уменьшения негативного воздействия и сохранения оптимальных условий существования животных должен быть предусмотрен ряд биотехнических и организационных мероприятий:

- организация контроля группой специалистов за выполнением природоохранных мероприятий с момента начала работ;
- строительная техника для производства работ должна перемещаться только по специально отведенным дорогам;
- не оставлять не закапанными ямы под столбы или котлованы на длительное время.

2.6. Информация о необходимости осуществления мероприятий по защите территории от чрезвычайных ситуаций природного и техногенного характера, в том числе по обеспечению пожарной безопасности и гражданской обороне.

На территории размещения проектируемого объекта работы комплексного мониторинга по обследованию опасных геологических и гидрогеологических процессов и системе защиты от них не проводились, в связи с этим разработка раздела «Перечень мероприятий по гражданской обороне, мероприятий по предупреждению чрезвычайных ситуаций природного и техногенного характера» не требуется.

Мероприятия по предотвращению риска возникновения чрезвычайных ситуаций природного характера носят рекомендательно-инструктивный характер.

Природная чрезвычайная ситуация - обстановка на определенной территории или акватории, сложившаяся в результате возникновения источника природной чрезвычайной ситуации, который может повлечь или повлек за собой человеческие жертвы, ущерб здоровью людей и (или) окружающей

природной среде, значительные материальные потери и нарушение условий жизнедеятельности людей.

Различают природные чрезвычайные ситуации по характеру источника и масштабам.

Источник природной чрезвычайной ситуации - опасное природное явление или процесс, в результате которого на определенной территории или акватории произошла или может возникнуть чрезвычайная ситуация.

План мероприятий по профилактике лесных пожаров, противопожарному обустройству лесного фонда, а также лесов, не входящих в лесной фонд.

Разработка и утверждение плана мероприятий по профилактике лесных пожаров, противопожарному обустройству лесного фонда, а также лесов, не входящих в лесной фонд:

- проверка подготовки лесозаготовительных и других организаций, работающих в лесу и на торфяных месторождениях, к пожароопасному сезону, контроль оснащенности противопожарным оборудованием и выполнения правил пожарной безопасности в лесах сельского поселения;

- санитарная очистка лесосек, придорожных полос, трасс линий электропередачи и газопроводов, проходящих в лесах на всей территории сельского поселения;

- установка противопожарных панно вдоль дорог и в местах отдыха населения;

- создание противопожарных разрывов и минерализованных полос, а также обновление имеющихся;

- организация радиопередач на тему бережного отношения к лесу, соблюдения санитарных правил и правил пожарной безопасности в лесах, своевременное оповещение населения о пожарной опасности;

- активизация работы школьных лесничеств, с уделением особого внимания вопросам противопожарной охраны лесов и выполнению правил пожарной безопасности в лесах;

организация патрулирования лесов, телефонной или радиосвязи с лесничествами, торфодобывающими организациями, мониторинга классов пожарной опасности по погодным условиям;

- Проверка готовности пожарно-химических станций лесхозов к пожароопасному сезону путем проведения смотров;

- повышение готовности формирований гражданской обороны путем доукомплектования личным составом, пожарной и землеройной техникой, проведения смотров готовности и тактики специальных учений (по одному учению на каждом из наиболее важных объектов).

3. Территории общего пользования и красные линии.

Территория общего пользования отделяется от кварталов, подлежащих застройке, красными линиями.

Красные линии установлены с учетом сформированных земельных участков, «Рекомендаций по проектированию улиц и дорог городов и сельских поселений», а также с учетом рельефа планируемой территории.

Установлены границы территории общего пользования за проектируемыми красными линиями.

Проектом предусматривается благоустройство территорий общего пользования.

На участке реализации проектных решений имеются существующие красные линии, установленные проектом планировки части территории Усть – Качкинского сельского поселения Пермского муниципального района Пермского края, предусматривающим размещение линейного объекта автомобильная дорога – Красный Восход – Гамы, утвержденным постановлением администрации Пермского муниципального района от 22.08.2017 № 282-С.

Данным проектом предусмотрена корректировка ранее установленных красных линий путем отмены части красных линий и установления новых, в целях размещения всех конструктивных элементов дороги в границах зоны планируемого размещения объекта.

Перечень координат вновь устанавливаемых точек красных линий

Таблица 2

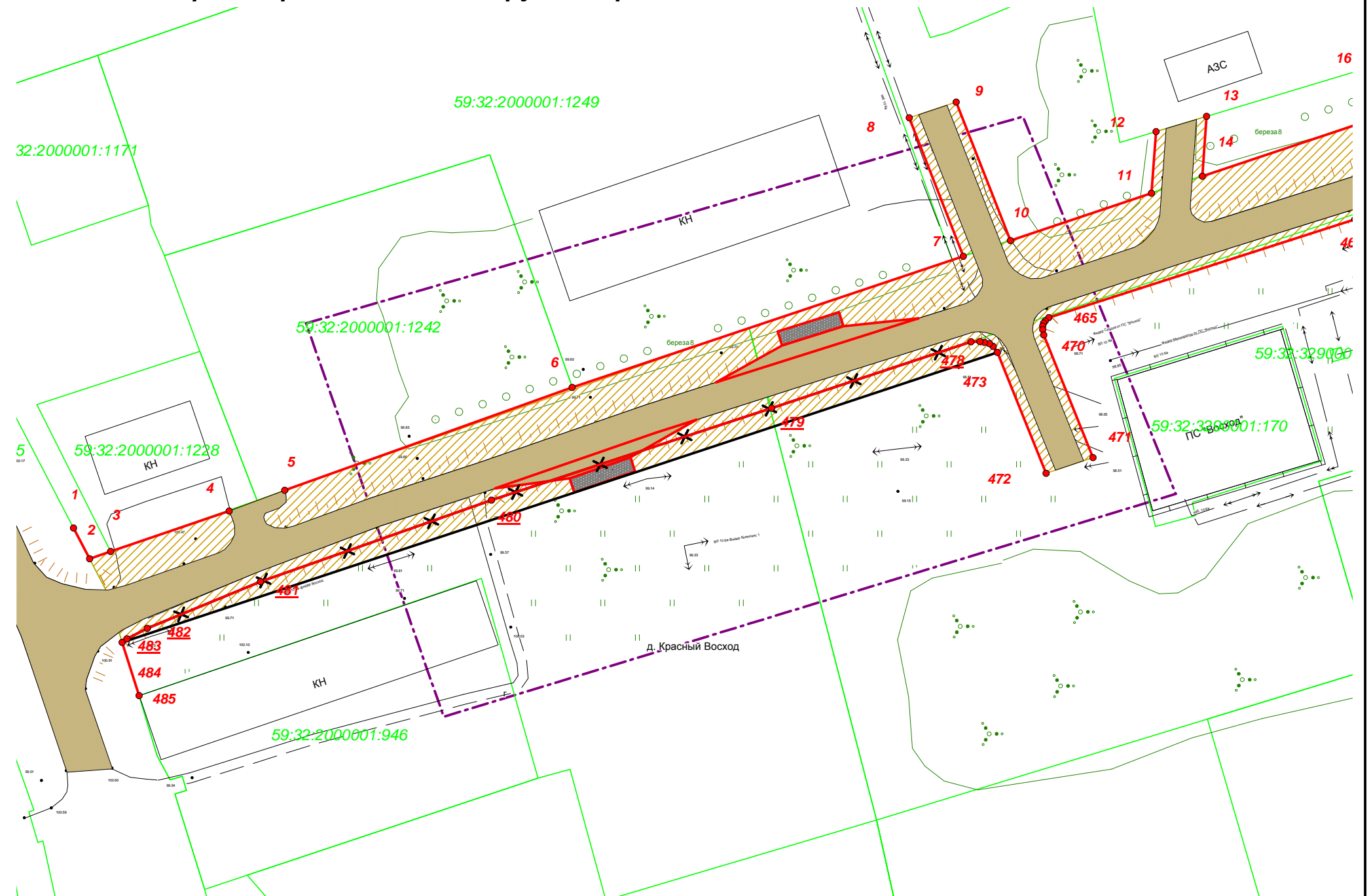
№	Y	X
н1	2 202 445,61	516.759,60
н2	2 203 747,51	517 399,51
н3	2 203 789,69	517 416,90
н4	2 203 831,87	517 4343,28
н5	2 203 843,34	517 439,00
н6	2 203 878,52	517 453,50
н7	2 203 894,70	517 445,40
н8	2 205 377,12	518 222,96
н9	2 205 390,03	518 260, 82
н10	2 205 402,90	518 298,57

4. Сведения о соответствии разработанной документации требованиям законодательства о градостроительной деятельности РФ.

Проект планировки территории, предусматривающей реконструкцию линейного объекта – автомобильная дорога Красный Восход – Гамы с устройством остановочных пунктов общественного пассажирского транспорта, выполнена на основании Генерального плана, Правил землепользования и застройки Усть - Качкинского сельского поселения, в соответствии с требованиями технических регламентов, нормативов градостроительного проектирования, градостроительных регламентов с учетом границ территорий объектов культурного наследия, включенных в единый государственный реестр объектов культурного наследия (памятников истории и культуры) народов Российской Федерации, границ территорий вновь выявленных объектов культурного наследия, границ зон с особыми условиями использования территорий.

**Проект планировки территории, предусматривающей
реконструкцию линейного объекта - автомобильная дорога
Красный Восход - Гамы с устройством остановочных пунктов
общественного пассажирского транспорта**

Чертеж красных линий. Чертеж границ зоны планируемого размещения линейного объекта



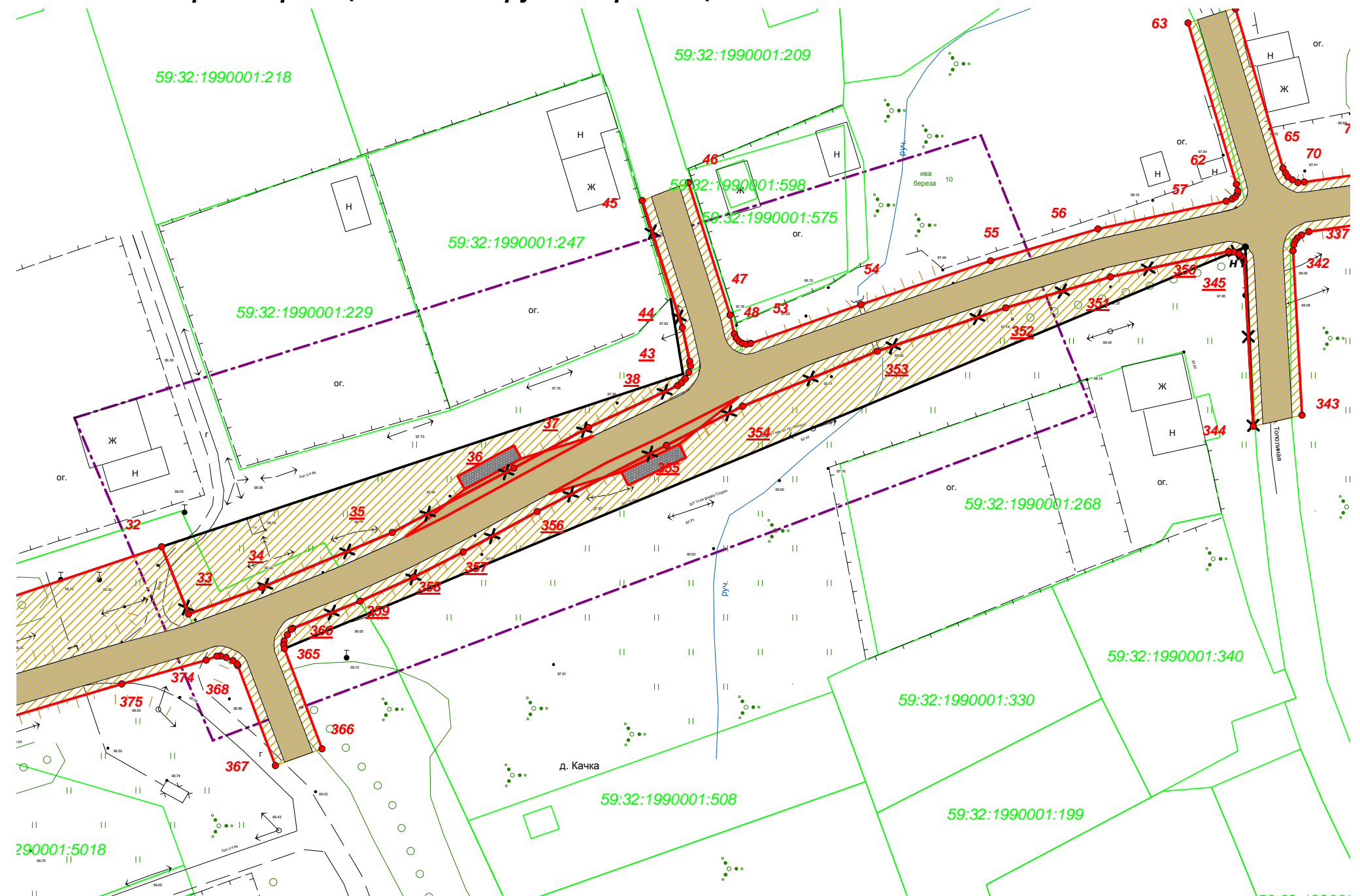
Условные обозначения:

- Граница территории, в отношении которой осуществляется подготовка проекта
- Существующие красные линии
- Устанавливаемые красные линии
- X Отменяемые красные линии
- 6 Номера характерных точек существующих красных линий
- 480 Номера характерных точек отменяемых красных линий
- Границы зоны планируемого размещения линейного объекта - автомобильная дорога Красный Восход-Гамы
- Проектируемый заездной карман
- Проектируемая остановочная площадка с автопавильоном
- Границы земельных участков, сведения о которых содержатся в Едином государственном реестре недвижимости
- 59:32:2000001:1242 Кадастровый номер земельного участка по сведениям Единого государственного реестра недвижимости











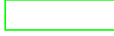
						Проект планировки территории		
						Проект планировки территории, предусматривающей реконструкцию линейного объекта - автомобильная дорога Красный Восход - Гамы с устройством остановочных пунктов общественного пассажирского транспорта		
Изм.	К.уч	Лист	№ док	Подпись	Дата			
						Проект планировки территории		
						Основная часть		
						Стадия	Лист	Листов
						П	1	1
Разраб.					06.19	МКУ "Управление стратегического развития Пермского района"		
						Чертеж красных линий Чертеж границ зоны планируемого размещения линейного объекта М 1:1000		

**Проект планировки территории, предусматривающей
реконструкцию линейного объекта - автомобильная дорога
Красный Восход - Гамы с устройством остановочных пунктов
общественного пассажирского транспорта**

Чертеж красных линий. Чертеж границ зоны планируемого размещения линейного объекта



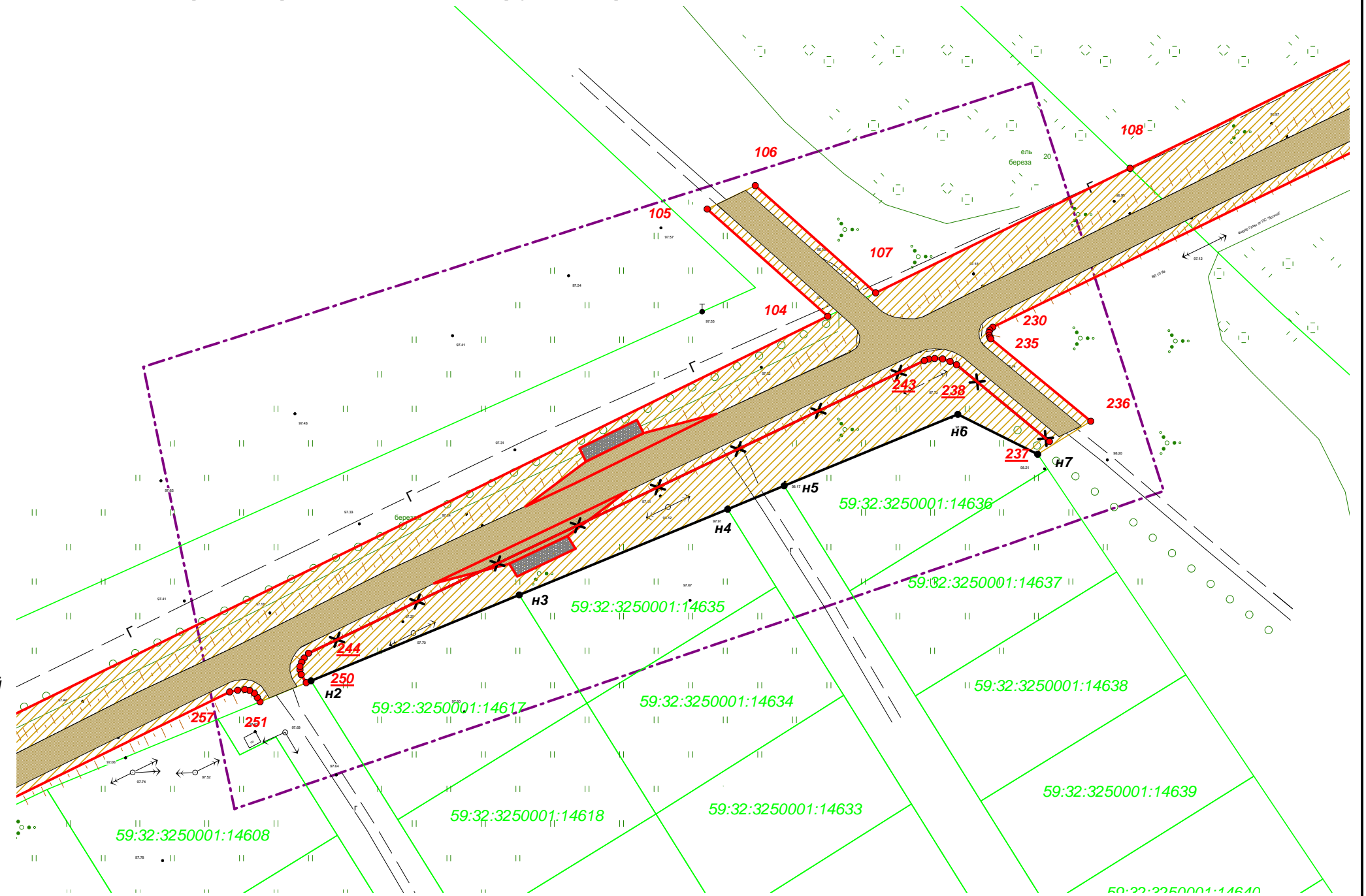
Условные обозначения:

-  Граница территории, в отношении которой осуществляется подготовка проекта
 -  Существующие красные линии
 -  Устанавливаемые красные линии
 -  Отменяемые красные линии
 -  32 Номера характерных точек существующих красных линий
 -  354 Номера характерных точек отменяемых красных линий
 -  n1 Номера характерных точек устанавливаемых красных линий
 -  Границы зоны планируемого размещения линейного объекта - автомобильная дорога Красный Восход-Гамы
 -  Проектируемый заездной карман
 -  Проектируемая остановочная площадка с автопавильоном
 -  Границы земельных участков, сведения о которых содержатся в Едином государственном реестре недвижимости
- Кадастровый номер земельного участка по сведениям Единого государственного реестра недвижимости

						Проект планировки территории			
						Проект планировки территории, предусматривающей реконструкцию линейного объекта - автомобильная дорога Красный Восход - Гамы с устройством остановочных пунктов общественного пассажирского транспорта			
Изм.	К.уч	Лист	№ док	Подпись	Дата		Стадия	Лист	Листов
						Проект планировки территории Основная часть			
						П	1	1	
Разраб.					06.19	Чертеж красных линий Чертеж границ зоны планируемого размещения линейного объекта М 1:1000			
						МКУ "Управление стратегического развития Пермского района"			

**Проект планировки территории, предусматривающей
реконструкцию линейного объекта - автомобильная дорога
Красный Восход - Гамы с устройством остановочных пунктов
общественного пассажирского транспорта**

Чертеж красных линий. Чертеж границ зоны планируемого размещения линейного объекта



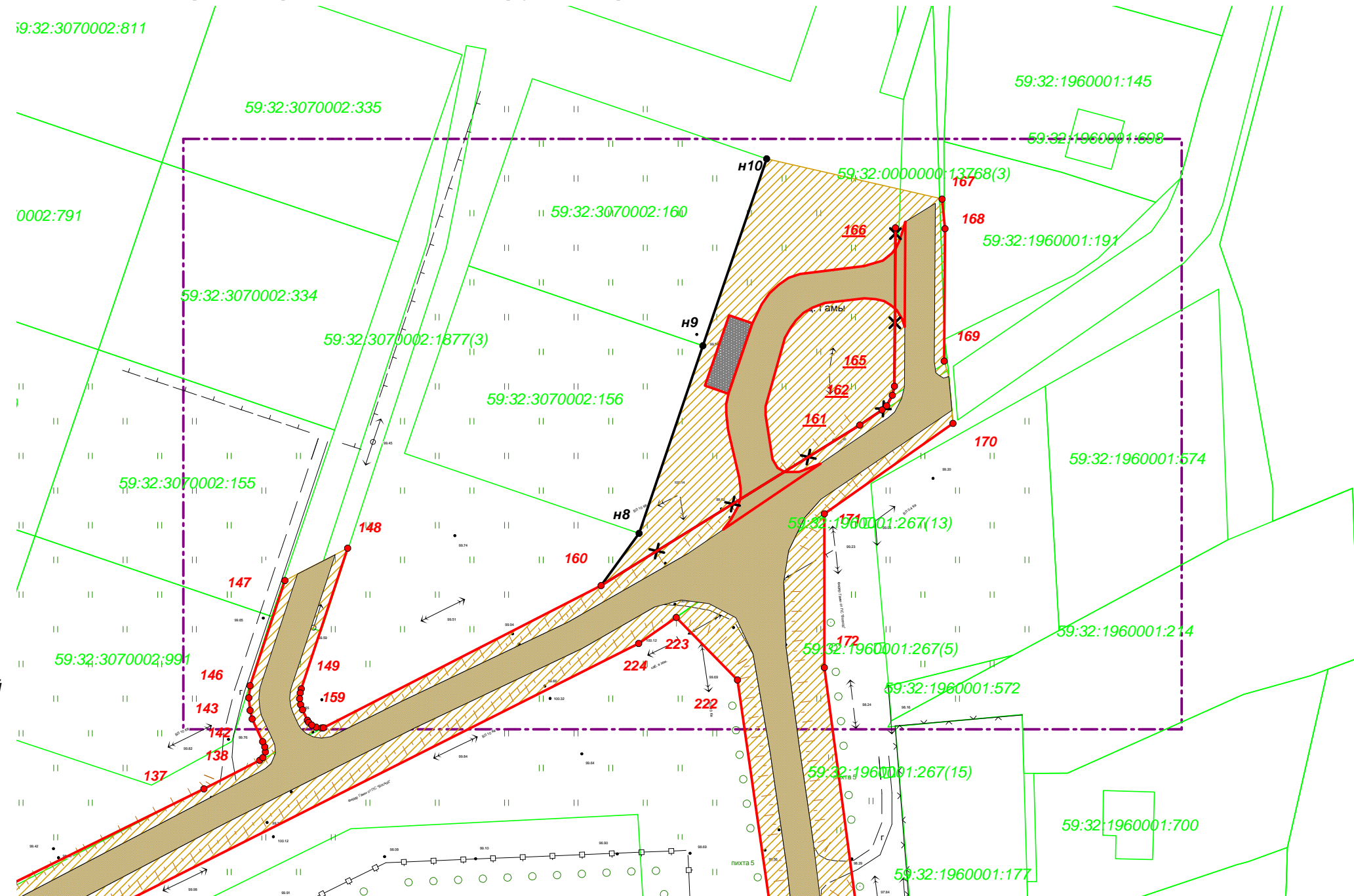
Условные обозначения:

- Граница территории, в отношении которой осуществляется подготовка проекта
- Существующие красные линии
- Устанавливаемые красные линии
- X Отменяемые красные линии
- 104 Номера характерных точек существующих красных линий
- 243 Номера характерных точек отменяемых красных линий
- n1 Номера характерных точек устанавливаемых красных линий
- Границы зоны планируемого размещения линейного объекта - автомобильная дорога Красный Восход-Гамы
- Проектируемый заездной карман
- Проектируемая остановочная площадка с автопавильоном
- Границы земельных участков, сведения о которых содержатся в Едином государственном реестре недвижимости
- 59:32:3250001:14636 Кадастровый номер земельного участка по сведениям Единого государственного реестра недвижимости

						Проект планировки территории		
						Проект планировки территории, предусматривающей реконструкцию линейного объекта - автомобильная дорога Красный Восход - Гамы с устройством остановочных пунктов общественного пассажирского транспорта		
Изм.	К.уч	Лист	№ док	Подпись	Дата			
						Проект планировки территории		
						Основная часть		
						Стадия	Лист	Листов
						П	1	1
Разраб.					06.19	МКУ "Управление стратегического развития Пермского района"		
						Чертеж красных линий Чертеж границ зоны планируемого размещения линейного объекта М 1:1000		

**Проект планировки территории, предусматривающей
реконструкцию линейного объекта - автомобильная дорога
Красный Восход - Гамы с устройством остановочных пунктов
общественного пассажирского транспорта**

Чертеж красных линий. Чертеж границ зоны планируемого размещения линейного объекта



Условные обозначения:

- Граница территории, в отношении которой осуществляется подготовка проекта
- Существующие красные линии
- Устанавливаемые красные линии
- X Отменяемые красные линии
- 160 Номера характерных точек существующих красных линий
- 166 Номера характерных точек отменяемых красных линий
- n7 Номера характерных точек устанавливаемых красных линий
- Границы зоны планируемого размещения линейного объекта - автомобильная дорога Красный Восход-Гамы
- Проектируемая отстойно-разворотная площадка
- Проектируемая остановочная площадка с автопавильоном
- Границы земельных участков, сведения о которых содержатся в Едином государственном реестре недвижимости
- 59:32:3070002:156 Кадастровый номер земельного участка по сведениям Единого государственного реестра недвижимости

						Проект планировки территории			
						Проект планировки территории, предусматривающей реконструкцию линейного объекта - автомобильная дорога Красный Восход - Гамы с устройством остановочных пунктов общественного пассажирского транспорта			
Изм.	К.уч	Лист	№ док	Подпись	Дата		Стадия	Лист	Листов
						Проект планировки территории Основная часть			
						П	1	1	
Разраб.					06.19	Чертеж красных линий Чертеж границ зоны планируемого размещения линейного объекта М 1:1000			
						МКУ "Управление стратегического развития Пермского района"			

*Муниципальное казенное учреждение
«Управление стратегического развития Пермского муниципального района»*

***ПРОЕКТ ПЛАНИРОВКИ
территории, предусматривающей реконструкцию линейного объекта –
автомобильная дорога Красный Восход – Гамы с устройством
остановочных пунктов общественного пассажирского транспорта***

***Том 2
Материалы по обоснованию***

2019

Содержание

Раздел	Наименование	Страница
1.	Введение	3
2.	Описание природно – климатических условий территории, в отношении которой разрабатывается проект планировки территории	6
2.1.	Климат	6
2.2.	Геолого-гидрогеологическая характеристика	7
2.3.	Почвы	8
3.	Обоснование определения границ зон планируемого размещения линейного объекта	9
4.	Обоснование определения предельных параметров застройки территории в границах зон планируемого размещения объектов капитального строительства, входящих в состав линейных объектов	9
5.	Ведомость пересечений границ зон планируемого размещения линейного объекта с сохраняемыми объектами капитального строительства	9
6.	Ведомость пересечений границ зон планируемого размещения линейного объекта с объектами капитального строительства, строительство которых запланировано в соответствии с ранее утвержденной документацией по планировке территории	10
7.	Ведомость пересечений границ зон планируемого размещения линейного объекта с водными объектами	10
8.	Ведомость пересечений зоны планируемого размещения линейного объекта с земельными участками, сведения о которых внесены в единый государственный реестр недвижимости	10
9.	Инженерно – геодезические изыскания	10
10.	Исходно – разрешительная документация	11

1. Введение

Проект планировки территории, предусматривающей реконструкцию линейного объекта – автомобильная дорога Красный Восход – Гамы с устройством остановочных пунктов общественного пассажирского транспорта подготовлен на основании распоряжения управления архитектуры и градостроительства администрации Пермского муниципального района от 01.10.2018 № 48 «О разработке проекта планировки и проекта межевания территории, предусматривающей реконструкцию линейного объекта – автомобильная дорога Красный Восход – Гамы с устройством остановочных пунктов общественного транспорта».

Подготовка документации по планировке территории выполняется в связи с устройством остановочных пунктов общественного пассажирского транспорта на автомобильной дороге местного значения Красный Восход – Гамы, а также для установления границ элементов планировочной структуры в отношении территории, на которой будет проведено устройство остановочных пунктов.

Документация по планировке территории разрабатывается на основе законов, иных нормативно – правовых актов Российской Федерации, а также нормативно – технических документов и исходных данных для разработки проекта:

1. Градостроительный кодекс Российской Федерации;
2. Земельный кодекс Российской Федерации;
3. Водный кодекс Российской Федерации;
4. Федеральный закон от 08.11.2007 № 257-ФЗ «Об автомобильных дорогах и о дорожной деятельности в Российской Федерации и о внесении изменений в отдельные законодательные акты Российской Федерации»;
5. Постановление Правительства РФ от 24.02.2009 № 160 «О порядке установления охранных зон объектов электросетевого хозяйства и особых

условиях использования земельных участков, расположенных в границах таких зон»;

6. Постановление Правительства РФ от 09.09.2009 № 717 «О нормах отвода земель для размещения автомобильных дорог и (или) объектов дорожного сервиса»;

7. Постановление Правительства РФ от 12.05.2017 № 564 «Об утверждении Положения о составе и содержании проектов планировки

8. Приказ Министерства экономического развития РФ от 01.09.2014 № 540 «Об утверждении классификатора видов разрешенного использования земельных участков»;

9. СП 42.13330 «Свод правил. Градостроительство. Планировка и застройка городских и сельских поселений»;

10. СП 34.13330 «Свод правил. Автомобильные дороги»;

11. СП 47.13330 «Свод правил. Инженерные изыскания для строительства. Основные положения»;

12. СанПиН 2.2.1/2.1.1.1200-03 «Санитарно – защитные зоны и санитарная классификация предприятий, сооружений и иных объектов»;

Исходные данные:

1. Распоряжение Управления архитектуры и градостроительства администрации Пермского муниципального района от 01.10.2018 № 48 «О разработке проекта планировки и проекта межевания территории, предусматривающей реконструкцию линейного объекта – автомобильная дорога Красный Восход – Гамы с устройством остановочных пунктов общественного пассажирского транспорта»;

2. Проект планировки и проект межевания части территории Усть – Качкинского сельского поселения Пермского муниципального района Пермского края, предусматривающей размещение линейного объекта автомобильная дорога – Красный Восход – Гамы, утвержденные

постановлением администрации Пермского муниципального района от 22.08.2017 № 282-С;

3. Кадастровые планы территории на кадастровые кварталы: 59:32:0000000, 59:32:1960001, 59:32:1990001, 59:32:2000001, 59:32:3070002, 59:32:3250001, 59:32:3290001;

4. Топографическая съемка в м 1:500.

Документация по планировке территории подготовлена на основании документов территориального планирования, правил землепользования и застройки в соответствии с требованиями технических регламентов, градостроительных регламентов, нормативов градостроительного проектирования с учетом границ зон с особыми условиями.

2. Описание природно – климатических условий территории, в отношении которой разрабатывается проект планировки территории.

В административном отношении проектируемые объекты (остановочные пункты общественного пассажирского транспорта) находятся в центральной части Пермского муниципального района в п. Красный Восход, д. Качка, д. Гамы Усть – Качкинского сельского поселения.

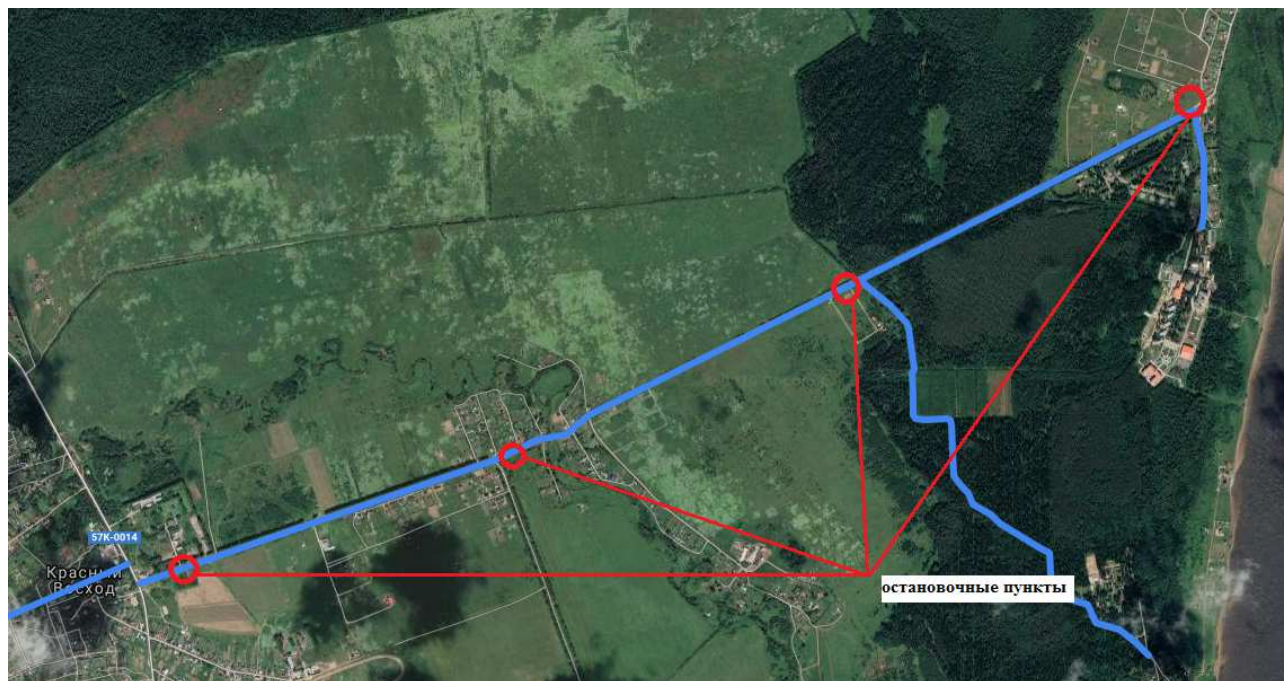


Рис. 1 Обзорная карта расположения участка работ

2.1. Климат

Климат на проектируемой территории – умеренно – континентальный, с морозной продолжительной зимой и тёплым, но коротким летом. Зимой в ночное время температура воздуха может опускаться до -34°C . Абсолютный минимум равен -49°C . Изотерма среднегодовой температуры воздуха $+1,5^{\circ}\text{C}$ проходит по южному краю района. Повсеместно значительна разница между температурами лета и зимы. Июльские температуры колеблются в пределах $+18^{\circ}\text{C}$, январские в пределах -15°C . Продолжительность безморозного периода у почвы – 80-100 дней, на высоте 2 м – 100-120 дней. Период активной вегетации растений наступает в середине мая (15.05) и продолжается 119 дней до середины сентября.

При вторжении арктических воздушных масс заморозки могут продолжаться до конца первой декады июня, а начинаться в первой декаде сентября.

Глубина промерзания почвы составляет 15-160 см.

Годовое количество осадков – 425-510 мм, 80% их выпадает за период с апреля по октябрь. Снег на полях лежит 165-170 дней. Высота снежного покрова достигает в среднем 55 см, а в особенно снежные зимы может достигать до 80 см и более. Преобладающим является юго-западное направление ветра. Среднегодовая скорость ветра равна 3,3 м/сек, с максимумом в мае и октябре (3,6 м/сек). В зимний период в среднем наблюдается 59 дней с метелью.

Наибольшая повторяемость южных ветров наблюдается в холодный месяц (31%). Летом южные ветры значительно уменьшаются, при этом увеличивается повторяемость северных и особенно юго-восточных ветров.

Основные метеорологические явления на территории — это метели и грозы. Повторяемость метелей составляет 72 дня за год, повторяемость гроз – 22 дня за год.

Территория относится к строительно – климатическому району IV. Расчетные температуры для проектирования отопления и вентиляции соответственно равны – 250 и -20,70. Продолжительность отопительного периода – 234 дня.

В целом, климатические условия района оцениваются как благоприятные и не вызывают планировочных ограничений.

2.2. Геолого-гидрогеологическая характеристика

Гидрография района проектирования представлена средним течением Камы и нижним течением реки Качка. К району относятся также несколько малых рек и ручьев.

Водный режим Камы на территории Пермского района определяется в основном, величиной среднесуточных расходов через плотину Камской ГЭС и подпором от плотины Воткинской ГЭС. В пределах зоны планируемого размещения линейного объекта – автомобильная дорога Красный Восход – Гамы расположена река Качка.

Гидрографическая сеть на территории Пермского района хорошо развита и представляет собой широко разветвленную сеть речных долин и логов, которые хорошо дренируют местность.

Грунтовые воды на водоразделах залегают в основном на глубине более 10 метров. В понижениях водоразделов, на шлейфах склонов при боковом подтоке грунтовых вод в условиях избыточного увлажнения формируются глееватые или глеевые почвы. Режим грунтовых вод аллювиальных отложений зависит от режимов рек. Максимально высокие уровни грунтовых вод бывают в

период половодья, минимальные в меженный период. Уровень грунтовых вод в пойме 4-5 метров, иногда 1-2 метра, нередко грунтовые воды подходят близко к поверхности или выходят на поверхность, особенно в притеррасной пойме. В зависимости от длительности избыточного увлажнения формируются луговые, лугово-болотные или болотные почвы.

Территория Пермского района входит в Камскую гидрогеологическую область, в которой широко распространены грунтовые воды аллювиальных отложений и шешминского терригенного комплекса. Особенность последнего – сильная, очень неравномерная загипсованность пород. В одном и том же населенном пункте могут быть воды разной степени минерализации – от 0,3-0,4 до 5-8 г/л, чаще 0,5-1,0 г/л. Характерно также быстрое увеличение минерализации с глубиной. В местах выхода на поверхность шешминских отложений воды залегают на глубине от 7 до 140 метров. Водообильность комплекса неодинакова. Дебит скважин колеблется от 0,1 до 20 л/сек, чаще 0,3-2,0 л/сек. В зоне активного водообмена воды комплекса гидрокарбонатно-кальциевые, их жесткость составляет до 5 мг-экв. Подземными водами шешминского комплекса снабжаются населенные пункты, предприятия и фермы. Производительность одиночных скважин 1,0-2,0 л/сек.

В западной части района проходит белебеевский водоносный комплекс. Глубина залегания трещинно-грунтовых вод чаще 5-10 м, трещино-платовых от 25 до 130 метров. Из-за значительной глинистости белебеевская толща обладает невысокой водообильностью. Дебиты скважин колеблются от 0,2 до 5,2 л/сек, но чаще равен 0,8 л/сек. Преобладают умеренно жесткие (3-6 мг-экв) гидрокарбонатные воды, с минерализацией 0,1-0,5 г/л. С глубиной минерализация возрастает, воды становятся сульфатными и хлоридными.

Водоносных горизонтов, перспективных для централизованного водоснабжения в Пермском районе нет. За счет подземных вод можно обеспечить отдельные населенные пункты при условии контроля за качеством воды как в процессе бурения, так и при эксплуатации водозаборных сооружений.

2.3. Почвы

При почвенном районировании территория Пермского района отнесена в Осинско-Оханско-Пермский район дерново-средне-, слабо- и сильноподзолистых почв. Дерново-подзолистые почвы, сформировавшиеся под пологом елово-пихтовых лесов с примесью широколиственных пород, имеют наибольшее распространение на территории района и составляют основной фон

почвенного покрова, который составляет 49% сельскохозяйственных земель и часть земель овражно-балочного комплекса.

Также для района характерно наличие больших площадей дерновых почв, которые сформировались на обширных надпойменных террасах реки Камы и ее крупных притоков в депрессиях водоразделов и по шлейфам склонов при наличии минерализованных грунтовых вод. Площадь их распространения занимает 14,5%.

По вершинам всхолмлений, перегибам склонов встречаются древесно-карбонатные почвы (1,2%), на возвышенных равнинах дерново-бурые почвы (3,8%), но днищам логов – дерновые намытые почвы (0,3%). Аллювиальные надпойменные почвы занимают 6,4%. Пятую часть всей территории сельхозземель (17,5%) занимают почвы овражно-балочной системы и крутосклонов.

В целом, в районе преобладают почвы тяжелого механического состава: глинистые, суглинистые, средне- и легкосуглинистые, супесчаные и песчаные.

3. Обоснование определения границ зон планируемого размещения линейного объекта.

Для размещения автобусных остановок проектом предусмотрен дополнительный отвод земли.

Граница дополнительного отвода определена из условий размещения заездного кармана, остановочной полосы, посадочной площадки, тротуаров и автопавильона.

Координаты границ зон планируемого размещения линейного объекта совпадают с координатами красных линий и представлены в таблице 2 тома 1.

4. Обоснование определения предельных параметров застройки территории в границах зон планируемого размещения объектов капитального строительства, входящих в состав линейных объектов.

Объектов капитального строительства, входящих в состав линейных объектов в границах зон их планируемого размещения проектом не предусматривается.

5. Ведомость пересечений границ зон планируемого размещения линейного объекта с сохраняемыми объектами капитального строительства.

Граница зоны планируемого размещения линейного объекта не пересекает существующие объекты капитального строительства.

6. Ведомость пересечений границ зон планируемого размещения линейного объекта с объектами капитального строительства, строительство которых запланировано в соответствии с ранее утвержденной документацией по планировке территории.

Граница зоны планируемого размещения линейного объекта не пересекает объекты капитального строительства, строительство которых запланировано в соответствии с ранее утвержденной документацией по планировке территории.

7. Ведомость пересечений границ зон планируемого размещения линейного объекта с водными объектами.

Граница зоны планируемого размещения линейного объекта не пересекает водные объекты.

8. Ведомость пересечений зоны планируемого размещения линейного объекта с земельными участками, сведения о которых внесены в единый государственный реестр недвижимости.

Перечень земельных участков, расположенных в границах зоны планируемого размещения линейного объекта

Таблица 1

№ п/п	Кадастровый номер земельного участка, расположенного в границах зоны планируемого размещения объекта	Площадь земельного участка, кв.м	Площадь земельного участка в границах зоны планируемого размещения объекта, кв.м
1	59:32:3290001:4	27611	780
2	59:32:3290001:4	27611	1754
3	59:32:3070002:5	14899	939

9. Инженерно – геодезические изыскания.

Инженерные изыскания на проектируемую территорию проводились в июне 2017 года.

На сегодняшний день они являются достаточными и актуальными (с учетом срока давности).

10. Исходно – разрешительная документация.

При разработке проекта планировки территории, предусматривающей реконструкцию линейного объекта – автомобильная дорога Красный Восход – Гамы с устройством остановочных пунктов общественного пассажирского транспорта, учтены указания и рекомендации следующих нормативно – правовых документов:

1. Градостроительный кодекс Российской Федерации;
2. Земельный кодекс Российской Федерации;
3. Водный кодекс Российской Федерации;
4. Федеральный закон от 08.11.2007 № 257-ФЗ «Об автомобильных дорогах и о дорожной деятельности в Российской Федерации и о внесении изменений в отдельные законодательные акты Российской Федерации»;
5. Постановление Правительства РФ от 24.02.2009 № 160 «О порядке установления охранных зон объектов электросетевого хозяйства и особых условиях использования земельных участков, расположенных в границах таких зон»;
6. Постановление Правительства РФ от 09.09.2009 № 717 «О нормах отвода земель для размещения автомобильных дорог и (или) объектов дорожного сервиса»;
7. Постановление Правительства РФ от 12.05.2017 № 564 «Об утверждении Положения о составе и содержании проектов планировки
8. Приказ Министерства экономического развития РФ от 01.09.2014 № 540 «Об утверждении классификатора видов разрешенного использования земельных участков»;
9. СП 42.13330 «Свод правил. Градостроительство. Планировка и застройка городских и сельских поселений»;
10. СП 34.13330 «Свод правил. Автомобильные дороги»;
11. СП 47.13330 «Свод правил. Инженерные изыскания для строительства. Основные положения»;

12. СанПиН 2.2.1/2.1.1.1200-03 «Санитарно – защитные зоны и санитарная классификация предприятий, сооружений и иных объектов»;

13. Распоряжение Управления архитектуры и градостроительства администрации Пермского муниципального района от 01.10.2018 № 48 «О разработке проекта планировки и проекта межевания территории, предусматривающей реконструкцию линейного объекта – автомобильная дорога Красный Восход – Гамы с устройством остановочных пунктов общественного пассажирского транспорта»;

14. Проект планировки и проект межевания части территории Усть – Качкинского сельского поселения Пермского муниципального района Пермского края, предусматривающей размещение линейного объекта автомобильная дорога – Красный Восход – Гамы, утвержденные постановлением администрации Пермского муниципального района от 22.08.2017 № 282-С.



**Проект планировки территории, предусматривающей
реконструкцию линейного объекта - автомобильная дорога
Красный Восход - Гамы с устройством остановочных пунктов
общественного пассажирского транспорта
Схема расположения элемента планировочной структуры.
Схема границ зон с особыми условиями использования территории**

УСЛОВНЫЕ ОБОЗНАЧЕНИЯ:

- ГРАНИЦЫ:**
- граница района
 - граница сельского "поселения"
 - граница населенного пункта
 - территории, включенные в границы населенных пунктов Постановлением Правительства Пермского края (по состоянию на 2010 год)
 - граница лесного фонда
 - границы просек
 - направления дорог
- ЖИЛЫЕ ЗОНЫ:**
- жилая зона
 - сады
- РЕКРЕАЦИОННЫЕ ЗОНЫ:**
- лесная площадка
 - лесной фонд
 - базы отдыха, лагеря
 - древесно-кустарниковая растительность
- ПРОИЗВОДСТВЕННЫЕ ЗОНЫ:**
- промышленные площадки
 - хозяйственные площадки

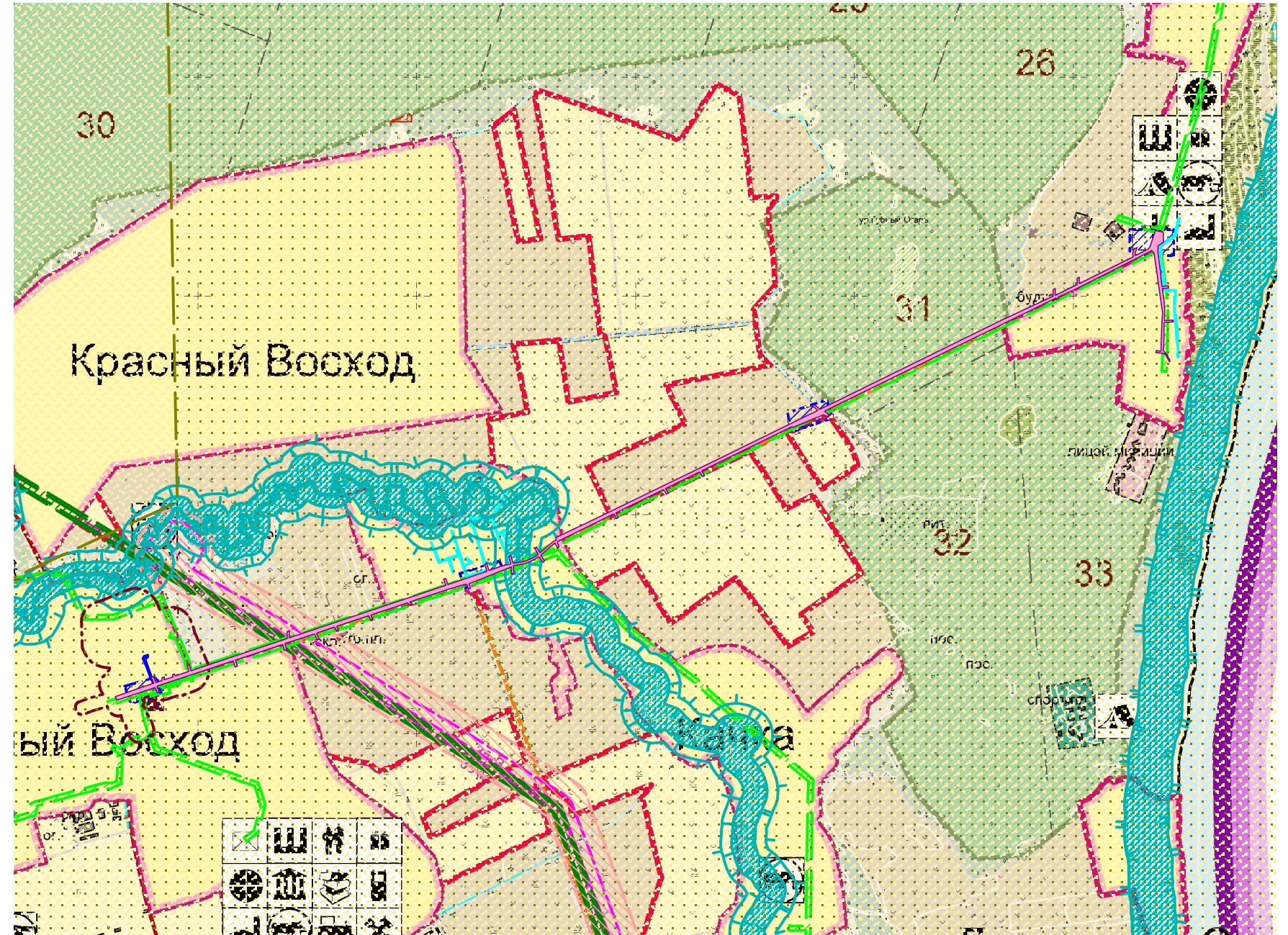
ЗОНЫ СЕЛЬСКОХОЗЯЙСТВЕННОГО НАЗНАЧЕНИЯ:

- пашни
 - пастбища
 - сенокосы
 - огороды
 - залежи
- ЗОНЫ СПЕЦИАЛЬНОГО НАЗНАЧЕНИЯ:**
- кладбище
- ЗОНЫ ИНЖЕНЕРНЫХ И ТРАНСПОРТНЫХ ИНФРАСТРУКТУР:**
- зона инженерных и транспортных объектов
- ПРОЧИЕ ТЕРРИТОРИИ И ОБЪЕКТЫ:**
- водные объекты
 - болота
 - прочие земли
 - нарушенные земли
 - ямы, карьеры

- ЛЭП 35 кВ
- мост
- дороги районного значения
- дороги местного значения
- прочие дороги
- АТС
- электроподстанция
- водозаборная скважина
- котельная
- ГРП
- КНС бытовой канализации

Условные обозначения:

- Граница территории, в отношении которой осуществляется подготовка проекта
- Границы зоны планируемого размещения линейного объекта - автомобильная дорога Красный Восход-Гамы
- Третий пояс зоны санитарной охраны курорта Усть - Качка
- Приаэродромная территория аэродрома аэропорта Большое Савино
- Санитарно-защитная зона предприятия
- Охранные зоны ВЛ-0,4 кВ
- Охранные зоны ВЛ-10 кВ
- Охранные зоны ВЛ-35 кВ
- Охранные зоны КЛ-10 кВ
- Охранная зона газопровода-отвода к Усть-Качке
- Зона минимальных расстояний газопровода-отвода к Усть-Качке
- Прибрежная защитная полоса водных объектов
- Водоохранная зона водных объектов
- Водоохранная зона совмещенная с прибрежной защитной полосой

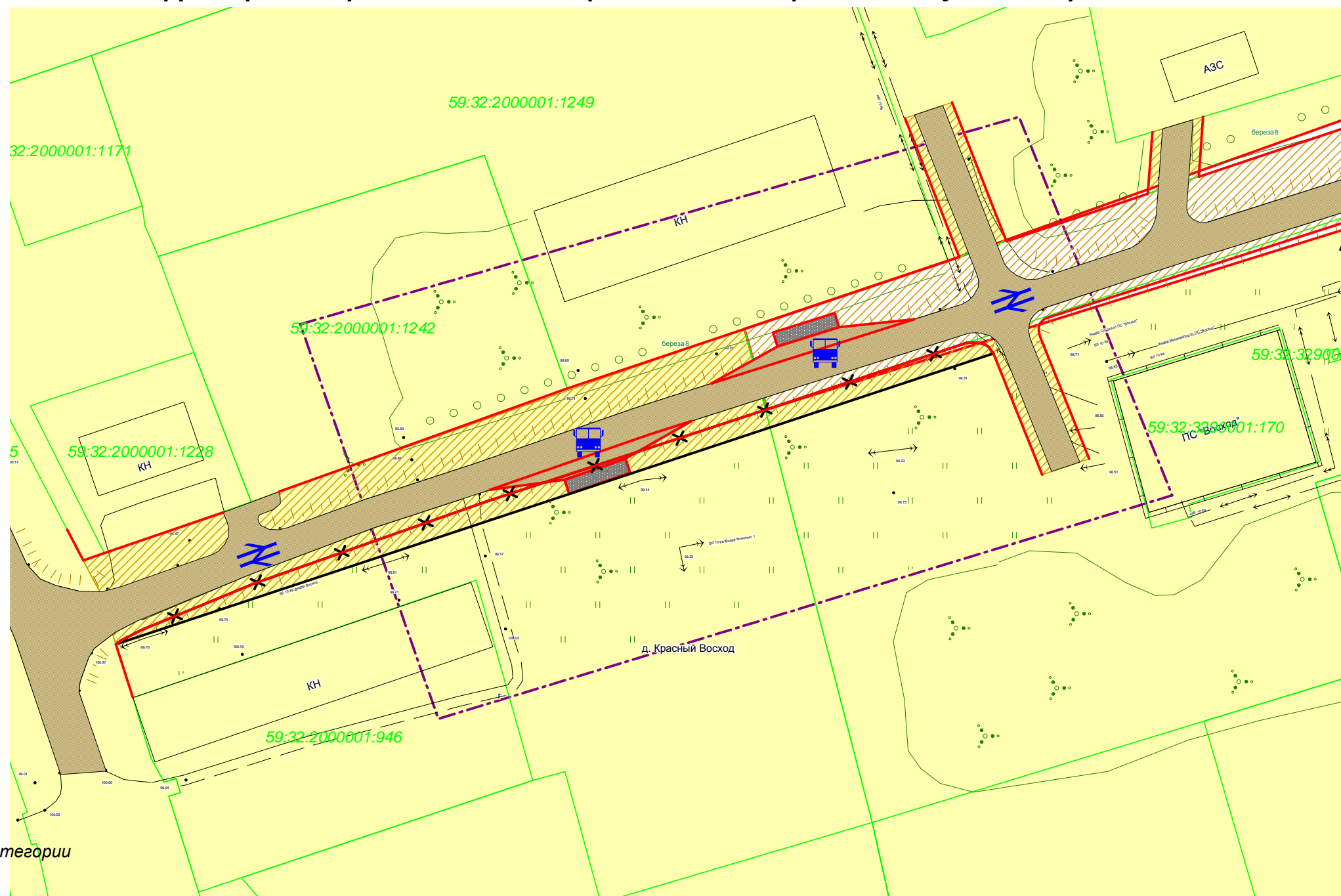


						Проект планировки территории			
						Проект планировки территории, предусматривающей реконструкцию линейного объекта - автомобильная дорога Красный Восход - Гамы с устройством остановочных пунктов общественного пассажирского транспорта			
Изм.	К.уч	Лист	№ док	Подпись	Дата		Стадия	Лист	Листов
						Проект планировки территории Материалы по обоснованию			
						П	1	1	
Разраб.					06.19	Схема расположения элемента планировочной структуры. Схема границ зон с особыми условиями использования территории 1:10000			
						МКУ "Управление стратегического развития Пермского района"			



**Проект планировки территории, предусматривающей
реконструкцию линейного объекта - автомобильная дорога
Красный Восход - Гамы с устройством остановочных пунктов
общественного пассажирского транспорта**

Схема использования территории в период подготовки проекта. Схема организации улично-дорожной сети



Условные обозначения:

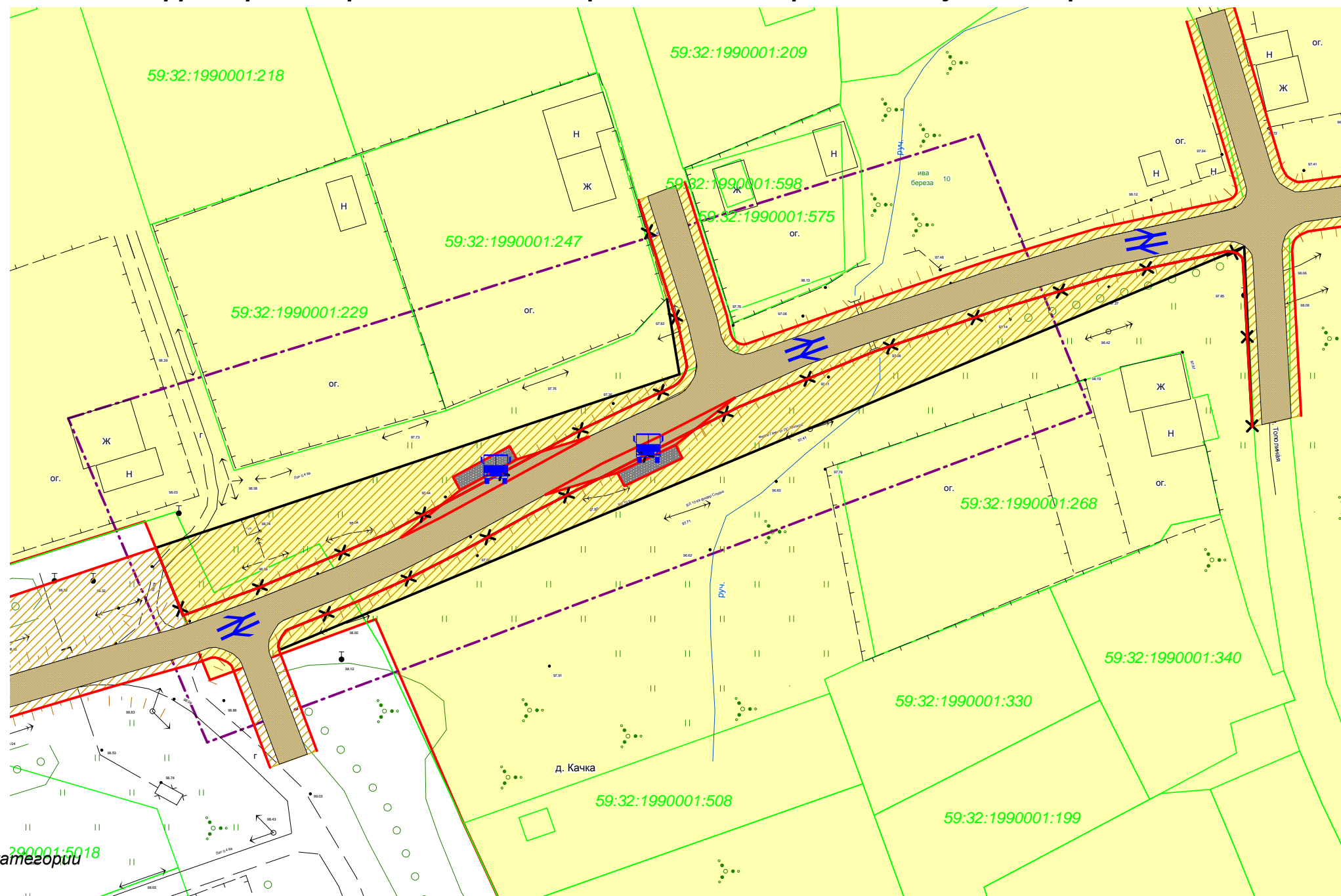
- Граница территории, в отношении которой осуществляется подготовка проекта
- Существующие красные линии
- Устанавливаемые красные линии
- Отменяемые красные линии
- Автомобильная дорога Красный Восход-Гамы IV категории
- Земли населенных пунктов
- Границы зоны планируемого размещения линейного объекта - автомобильная дорога Красный Восход-Гамы
- Проектируемый заездной карман
- Проектируемая остановочная площадка с автопавильоном
- Границы земельных участков, сведения о которых содержатся в Едином государственном реестре недвижимости
- Кадастровый номер земельного участка по сведениям Единого государственного реестра недвижимости
- Остановка общественного транспорта
- Направление движения транспорта (в т.ч. общественного) и пешеходов

						Проект планировки территории			
						Проект планировки территории, предусматривающей реконструкцию линейного объекта - автомобильная дорога Красный Восход - Гамы с устройством остановочных пунктов общественного пассажирского транспорта			
Изм.	К.уч	Лист	№ док	Подпись	Дата	Стадия	Лист	Листов	
						Проект планировки территории Материалы по обоснованию	П	1	1
Разраб.					06.19	Схема использования территории в период подготовки проекта. Схема организации улично-дорожной сети М 1:1000		МКУ "Управление стратегического развития Пермского района"	



**Проект планировки территории, предусматривающей
реконструкцию линейного объекта - автомобильная дорога
Красный Восход - Гамы с устройством остановочных пунктов
общественного пассажирского транспорта**

Схема использования территории в период подготовки проекта. Схема организации улично-дорожной сети



Условные обозначения:

- Граница территории, в отношении которой осуществляется подготовка проекта
- Существующие красные линии
- Устанавливаемые красные линии
- Отменяемые красные линии
- Автомобильная дорога Красный Восход-Гамы IV категории
- Земли населенных пунктов
- Границы зоны планируемого размещения линейного объекта - автомобильная дорога Красный Восход-Гамы
- Проектируемый заездной карман
- Проектируемая остановочная площадка с автопавильоном
- Границы земельных участков, сведения о которых содержатся в Едином государственном реестре недвижимости
- Кадастровый номер земельного участка по сведениям Единого государственного реестра недвижимости
- Остановка общественного транспорта
- Направление движения транспорта (в т.ч. общественного) и пешеходов

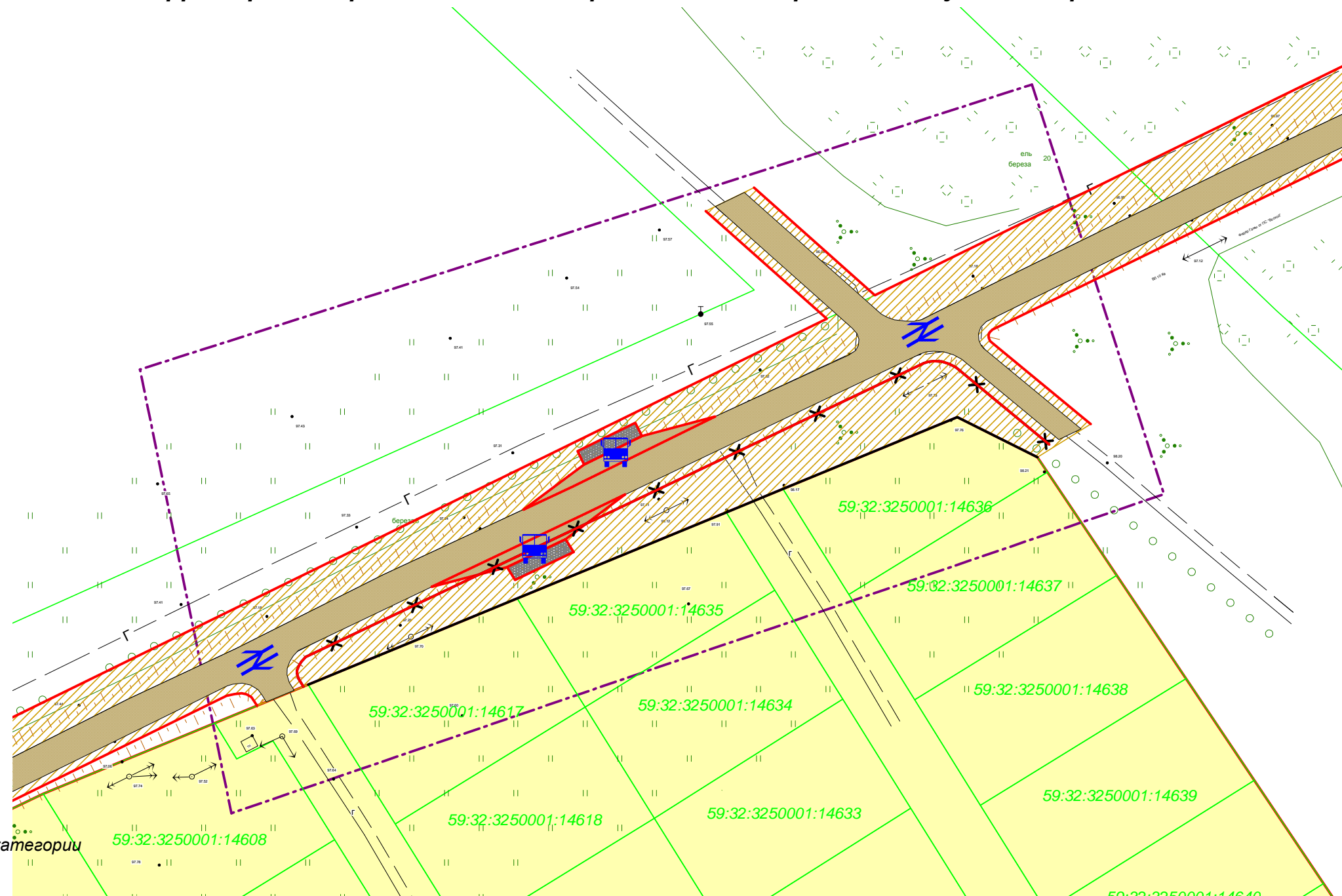
59:32:2000001:1242

						Проект планировки территории			
						Проект планировки территории, предусматривающей реконструкцию линейного объекта - автомобильная дорога Красный Восход - Гамы с устройством остановочных пунктов общественного пассажирского транспорта			
Изм.	К.уч	Лист	№ док	Подпись	Дата		Стадия	Лист	Листов
						Проект планировки территории Материалы по обоснованию			
						П	1	1	
Разраб.					06.19	Схема использования территории в период подготовки проекта. Схема организации улично-дорожной сети М 1:1000			
						МКУ "Управление стратегического развития Пермского района"			



**Проект планировки территории, предусматривающей
реконструкцию линейного объекта - автомобильная дорога
Красный Восход - Гамы с устройством остановочных пунктов
общественного пассажирского транспорта**

Схема использования территории в период подготовки проекта. Схема организации улично-дорожной сети



Условные обозначения:

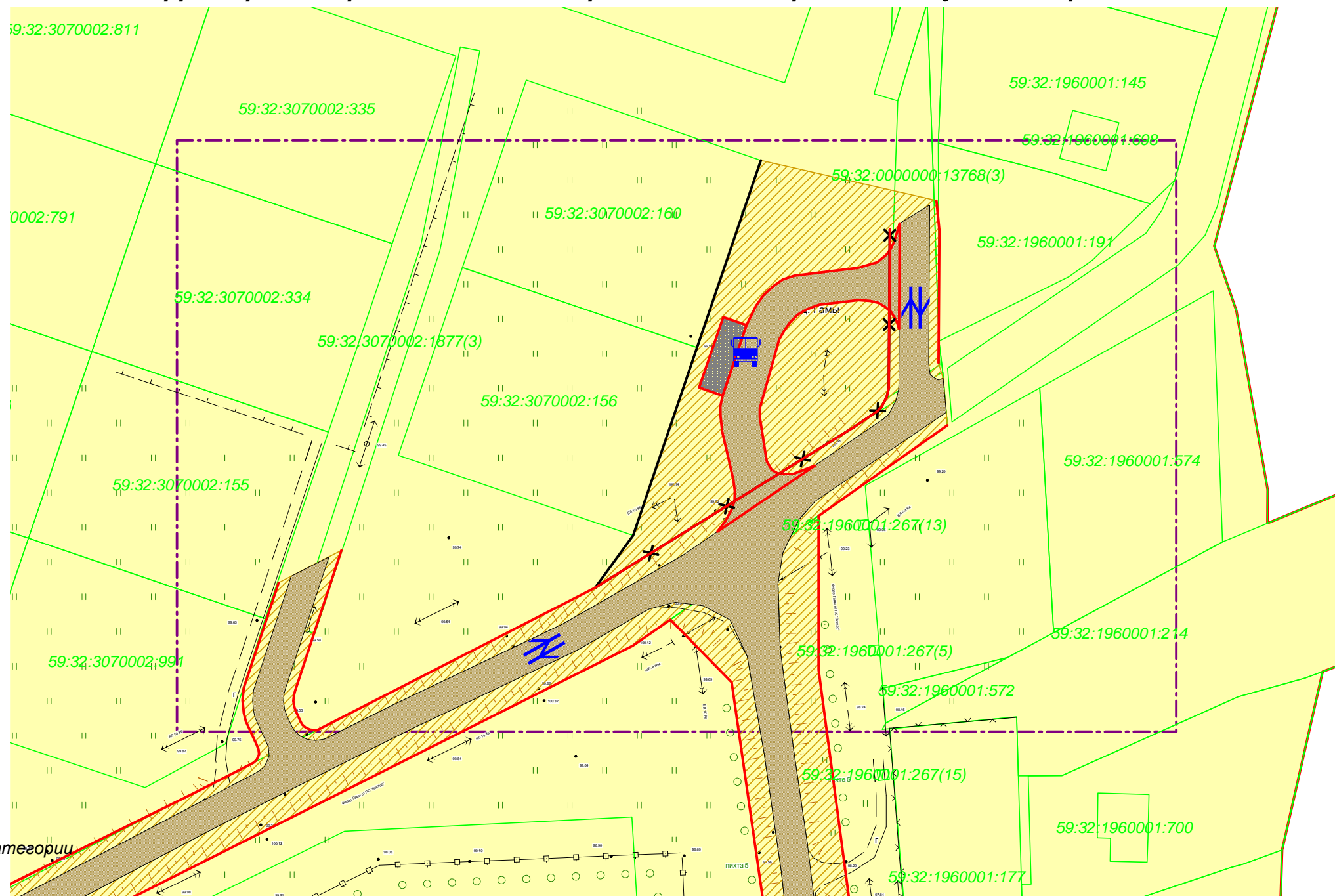
- Граница территории, в отношении которой осуществляется подготовка проекта
- Существующие красные линии
- Устанавливаемые красные линии
- Отменяемые красные линии
- Автомобильная дорога Красный Восход-Гамы IV категории
- Земли населенных пунктов
- Границы зоны планируемого размещения линейного объекта - автомобильная дорога Красный Восход-Гамы
- Проектируемый заездной карман
- Проектируемая остановочная площадка с автопавильоном
- Границы земельных участков, сведения о которых содержатся в Едином государственном реестре недвижимости
- Кадастровый номер земельного участка по сведениям Единого государственного реестра недвижимости
- Остановка общественного транспорта
- Направление движения транспорта (в т.ч. общественного) и пешеходов

						Проект планировки территории			
						Проект планировки территории, предусматривающей реконструкцию линейного объекта - автомобильная дорога Красный Восход - Гамы с устройством остановочных пунктов общественного пассажирского транспорта			
Изм.	К.уч	Лист	№ док	Подпись	Дата	Проект планировки территории Материалы по обоснованию	Стадия	Лист	Листов
							П	1	1
Разраб.					06.19	Схема использования территории в период подготовки проекта. Схема организации улично-дорожной сети М 1:1000	МКУ "Управление стратегического развития Пермского района"		



**Проект планировки территории, предусматривающей
реконструкцию линейного объекта - автомобильная дорога
Красный Восход - Гамы с устройством остановочных пунктов
общественного пассажирского транспорта**

Схема использования территории в период подготовки проекта. Схема организации улично-дорожной сети



Условные обозначения:

- Граница территории, в отношении которой осуществляется подготовка проекта
- Существующие красные линии
- Устанавливаемые красные линии
- Отменяемые красные линии
- Автомобильная дорога Красный Восход-Гамы IV категории
- Земли населенных пунктов
- Границы зоны планируемого размещения линейного объекта-автомобильная дорога Красный Восход-Гамы
- Проектируемая отстойно-разворотная площадка
- Проектируемая остановочная площадка с автопавильоном
- Границы земельных участков, сведения о которых содержатся в Едином государственном реестре недвижимости
- 59:32:3070002:156 Кадастровый номер земельного участка по сведениям Единого государственного реестра недвижимости
- Остановка общественного транспорта
- Направление движения транспорта (в т.ч. общественного) и пешеходов

						Проект планировки территории			
						Проект планировки территории, предусматривающей реконструкцию линейного объекта - автомобильная дорога Красный Восход - Гамы с устройством остановочных пунктов общественного пассажирского транспорта			
Изм.	К.уч	Лист	№ док	Подпись	Дата	Проект планировки территории Материалы по обоснованию	Стадия	Лист	Листов
							П	1	1
Разраб.					06.19	Схема использования территории в период подготовки проекта. Схема организации улично-дорожной сети М 1:1000	МКУ "Управление стратегического развития Пермского района"		

*Муниципальное казенное учреждение
«Управление стратегического развития Пермского муниципального района»*

ПРОЕКТ МЕЖЕВАНИЯ
*территории, предусматривающей реконструкцию линейного объекта –
автомобильная дорога Красный Восход – Гамы с устройством
остановочных пунктов общественного пассажирского транспорта*

Том 3

2019

Содержание

Раздел	Наименование	Страница
1.	Введение	3
2.	Цели и задачи подготовки проекта	5
3.	Перечень и сведения о площади, виде разрешенного использования образуемых земельных участков	5
4.	Перечень координат характерных точек границ образуемых земельных участков	7

1. Введение

Проект межевания территории, предусматривающей реконструкцию линейного объекта – автомобильная дорога Красный Восход – Гамы с устройством остановочных пунктов общественного пассажирского транспорта, подготовлен на основании распоряжения управления архитектуры и градостроительства администрации Пермского муниципального района от 01.10.2018 № 48 «О разработке проекта планировки и проекта межевания территории, предусматривающей реконструкцию линейного объекта – автомобильная дорога Красный Восход – Гамы с устройством остановочных пунктов общественного транспорта».

Подготовка документации по планировке территории выполняется в связи с устройством остановочных пунктов общественного пассажирского транспорта на автомобильной дороге местного значения Красный Восход – Гамы, а также для установления границ элементов планировочной структуры в отношении территории, на которой будет проведено устройство остановочных пунктов.

Документация по планировке территории разрабатывается на основе законов, иных нормативно – правовых актов Российской Федерации, а также нормативно – технических документов и исходных данных для разработки проекта:

1. Градостроительный кодекс Российской Федерации;
2. Земельный кодекс Российской Федерации;
3. Водный кодекс Российской Федерации;
4. Федеральный закон от 08.11.2007 № 257-ФЗ «Об автомобильных дорогах и о дорожной деятельности в Российской Федерации и о внесении изменений в отдельные законодательные акты Российской Федерации»;
5. Постановление Правительства РФ от 24.02.2009 № 160 «О порядке установления охранных зон объектов электросетевого хозяйства и особых

условиях использования земельных участков, расположенных в границах таких зон»;

6. Постановление Правительства РФ от 09.09.2009 № 717 «О нормах отвода земель для размещения автомобильных дорог и (или) объектов дорожного сервиса»;

7. Постановление Правительства РФ от 12.05.2017 № 564 «Об утверждении Положения о составе и содержании проектов планировки

8. Приказ Министерства экономического развития РФ от 01.09.2014 № 540 «Об утверждении классификатора видов разрешенного использования земельных участков»;

9. СП 42.13330 «Свод правил. Градостроительство. Планировка и застройка городских и сельских поселений»;

10. СП 34.13330 «Свод правил. Автомобильные дороги»;

11. СП 47.13330 «Свод правил. Инженерные изыскания для строительства. Основные положения»;

12. СанПиН 2.2.1/2.1.1.1200-03 «Санитарно – защитные зоны и санитарная классификация предприятий, сооружений и иных объектов».

Исходные данные:

1. Распоряжение Управления архитектуры и градостроительства администрации Пермского муниципального района от 01.10.2018 № 48 «О разработке проекта планировки и проекта межевания территории, предусматривающей реконструкцию линейного объекта – автомобильная дорога Красный Восход – Гамы с устройством остановочных пунктов общественного пассажирского транспорта»;

2. Проект планировки и проект межевания части территории Усть – Качкинского сельского поселения Пермского муниципального района Пермского края, предусматривающей размещение линейного объекта автомобильная дорога – Красный Восход – Гамы, утвержденные

постановлением администрации Пермского муниципального района от 22.08.2017 № 282-С;

3. Кадастровые планы территории на кадастровые кварталы: 59:32:0000000, 59:32:1960001, 59:32:1990001, 59:32:2000001, 59:32:3070002, 59:32:3250001, 59:32:3290001;

4. Топографическая съемка в м 1:500.

Документация по планировке территории подготовлена на основании документов территориального планирования, правил землепользования и застройки в соответствии с требованиями технических регламентов, градостроительных регламентов, нормативов градостроительного проектирования с учетом границ зон с особыми условиями.

2. Цели и задачи подготовки проекта.

Основными целями разработки проекта межевания являются:

- установление правового регулирования земельных участков;
- выделение зоны планируемого размещения остановочных пунктов общественного пассажирского транспорта;
- формирование земельных участков, как объектов государственного учета объекта недвижимости и государственной регистрации прав на них;
- анализ фактического землепользования и разработка проектных решений по координированию вновь формируемых земельных участков проектируемых объектов.

3. Перечень и сведения о площади, виде разрешенного использования образуемых земельных участков.

Формируемые земельные участки расположены в пределах кадастровых кварталов: 59:32:2000001, 59:32:3290001, 59:32:1990001, 59:32:3250001, 59:32:3070002.

Перечень и сведения о площади, виде разрешенного использования образуемых земельных участках сведены в таблицу 1.

Экспликация формируемых земельных участков

Таблица 1

Обозначение земельного участка на чертеже	Разрешенное использование формируемого земельного участка	Категория земель	Площадь, кв.м	Способ формирования земельного участка
ЗУ1	Улично – дорожная сеть	Земли населенных пунктов	2719	Образование из земель, собственность на которые не разграничена
ЗУ2 (1)	Размещение автомобильных дорог	Земли промышленности, энергетики, транспорта, связи, радиовещания, телевидения, информатики, земли для обеспечения космической деятельности, земли обороны, безопасности и земли иного специального назначения	780	Размещение на части земельного участка с кадастровым номером 59:32:3290001:4. Формирование земельного участка не требуется
ЗУ2 (2)	Улично – дорожная сеть	Земли населенных пунктов	178	Образование из земель, собственность на которые не разграничена
ЗУ3	Улично – дорожная сеть	Земли населенных пунктов	4678	Образование из земель, собственность на которые не разграничена
ЗУ4 (1)	Размещение автомобильных дорог	Земли промышленности, энергетики, транспорта, связи, радиовещания, телевидения, информатики, земли для обеспечения космической деятельности, земли обороны, безопасности и земли иного специального назначения	1754	Размещение на части земельного участка с кадастровым номером 59:32:3290001:4. Формирование земельного участка не требуется

ЗУ4 (2)	Размещение автомобильных дорог	Земли промышленности, энергетики, транспорта, связи, радиовещания, телевидения, информатики, земли для обеспечения космической деятельности, земли обороны, безопасности и земли иного специального назначения	1717	Образование из земель, собственность на которые не разграничена
ЗУ5 (1)	Улично – дорожная сеть	Земли населенных пунктов	2381	Образование из земель, собственность на которые не разграничена
ЗУ5 (2)	Улично – дорожная сеть	Земли населенных пунктов	939	Размещение на части земельного участка с кадастровым номером 59:32:3290001:5. Формирование земельного участка не требуется

4. Перечень координат характерных точек границ образуемых земельных участков.

Перечень координат характерных точек границ образуемых земельных участков приведен в таблице 2.

Ведомость координат характерных точек границ образуемых земельных участков

Таблица 2

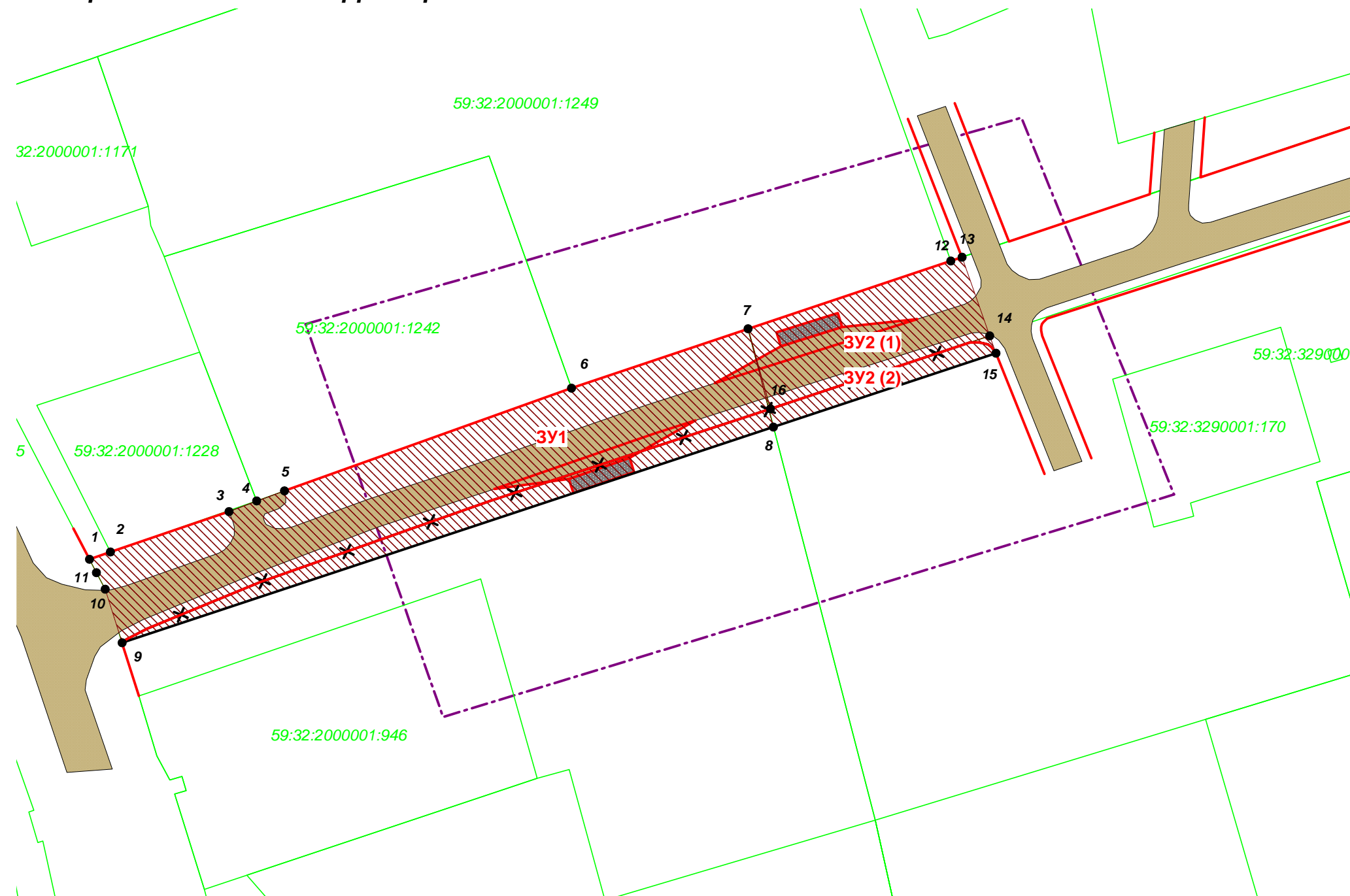
№ точки	Y	X
1	2 200 626,67	516 161,52
2	2 200 630,92	516 163,00
3	2 200 654,90	516 171,18
4	2 200 660,49	516 173,33
5	2 200 666,12	516 175,35
6	2 200 724,22	516 196,16

7	2 200 759,97	516 208,18
8	2 200 765,12	516 188,28
9	2 200 633,26	516 144,60
10	2 200 629,84	516 155,43
11	2 200 628,09	516 158,80
12	2 200 801,02	516 221,91
13	2 200 803,28	516 222,67
14	2 200 808,91	516 206,72
15	2 200 810,15	516 203,20
16	2 200 764,50	516 191,94
17	2 202 226,19	516 698,92
18	2 202 331,77	516 733,92
19	2 202 343,50	516 738,86
20	2 202 345,48	516 740,08
21	2 202 367,80	516 747,97
22	2 202 394,03	516 756,82
23	2 202 415,78	516 763,25
24	2 202 441,74	516 768,90
25	2 202 445,34	516 769,77
26	2 202 445,61	516 759,60
27	2 202 251,03	516 678,29
28	2 202 241,61	516 674,89
29	2 202 241,42	516 675,22
30	2 202 240,61	516 675,91
31	2 202 239,23	516 676,54
32	2 202 238,11	516 676,82
33	2 202 237,36	516 676,77
34	2 202 235,55	516 676,12
35	2 203 736,96	517 416,95
36	2 203 852,17	517 473,34
37	2 203 858,52	517 476,45
38	2 203 861,88	517 478,09
39	2 203 869,03	517 467,53
40	2 203 878,52	517 453,50
41	2 203 843,34	517 439,00
42	2 203 831,87	517 434,28
43	2 203 789,69	517 416,90
44	2 203 747,51	517 399,51
45	2 203 743,48	517 406,17
46	2 205 369,48	518 212,42
47	2 205 377,12	518 222,96
48	2 205 390,03	518 260,82
49	2 205 402,41	518 297,18

50	2 205 402,90	518 298,57
51	2 205 429,85	518 292,39
52	2 205 428,40	518 250,76
53	2 205 438,98	518 257,30
54	2 205 439,55	518 255,92
55	2 205 440,50	518 245,16
56	2 205 414,53	518 226,91
57	2 205 384,62	518 206,00
58	2 205 377,06	518 200,72



**Проект межевания территории, предусматривающей
реконструкцию линейного объекта - автомобильная дорога
Красный Восход - Гамы с устройством остановочных пунктов
общественного пассажирского транспорта
Чертеж межевания территории**



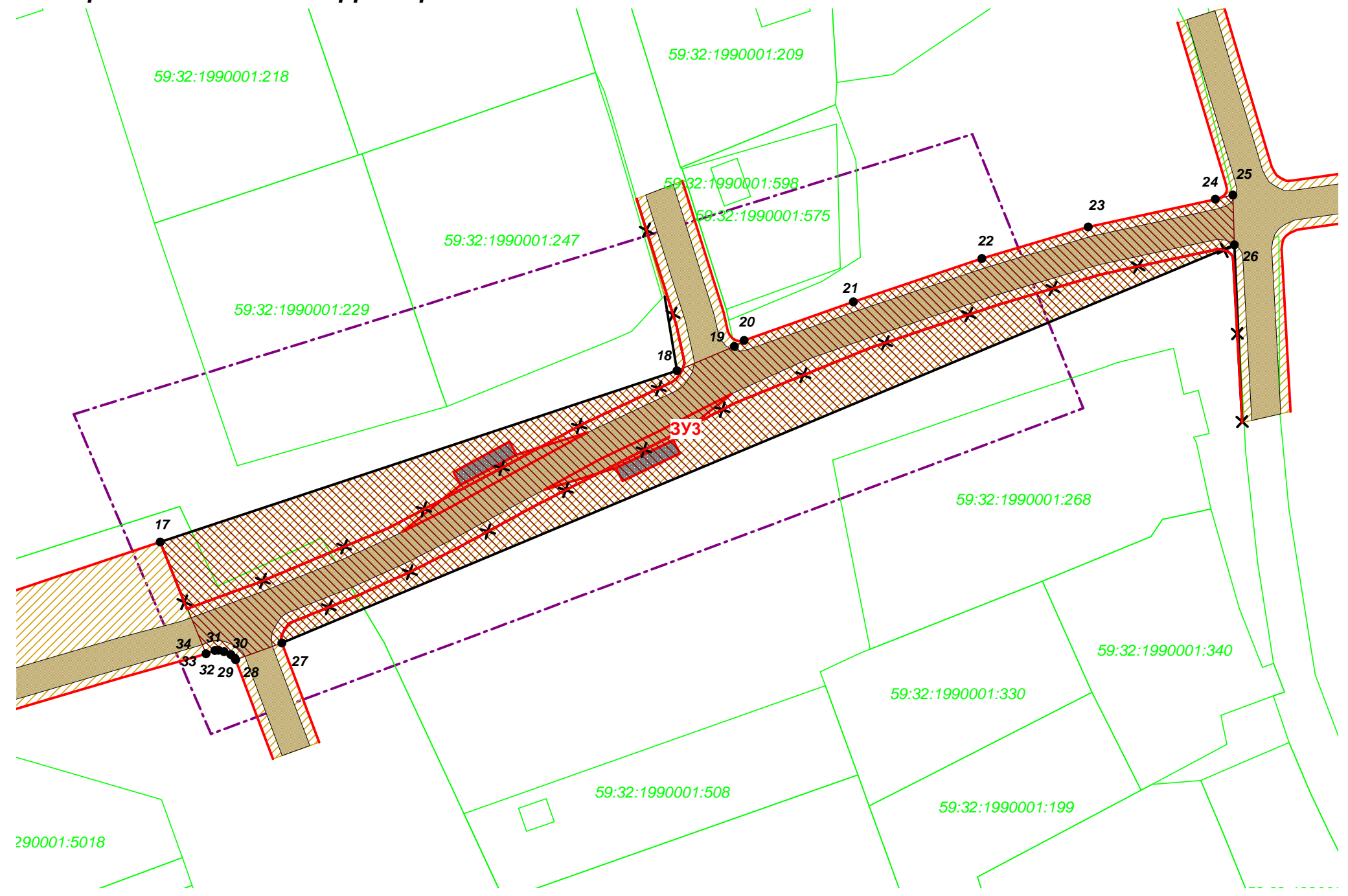
Условные обозначения:

- Граница территории, в отношении которой осуществляется подготовка проекта
- Существующие красные линии
- Устанавливаемые красные линии
- Отменяемые красные линии
- 6
Номера характерных точек формируемых земельных участков
- Границы формируемого участка для размещения линейного объекта-автомобильная дорога Красный Восход-Гамы
- Границы зоны планируемого размещения линейного объекта-автомобильная дорога Красный Восход-Гамы
- Проектируемый заездной карман
- Проектируемая остановочная площадка с автопавильоном
- Границы земельных участков, сведения о которых содержатся в Едином государственном реестре недвижимости
- 59:32:2000001:1242
Кадастровый номер земельного участка по сведениям Единого государственного реестра недвижимости

						Проект межевания территории			
						Проект межевания территории, предусматривающей реконструкцию линейного объекта - автомобильная дорога Красный Восход - Гамы с устройством остановочных пунктов общественного пассажирского транспорта			
Изм.	К.уч	Лист	№ док	Подпись	Дата		Стадия	Лист	Листов
						Проект межевания территории Основная часть			
						П 1 1			
Разраб.					06.19	Чертеж межевания территории М 1:1000			
						МКУ "Управление стратегического развития Пермского района"			



**Проект межевания территории, предусматривающей
реконструкцию линейного объекта - автомобильная дорога
Красный Восход - Гамы с устройством остановочных пунктов
общественного пассажирского транспорта
Чертеж межевания территории**



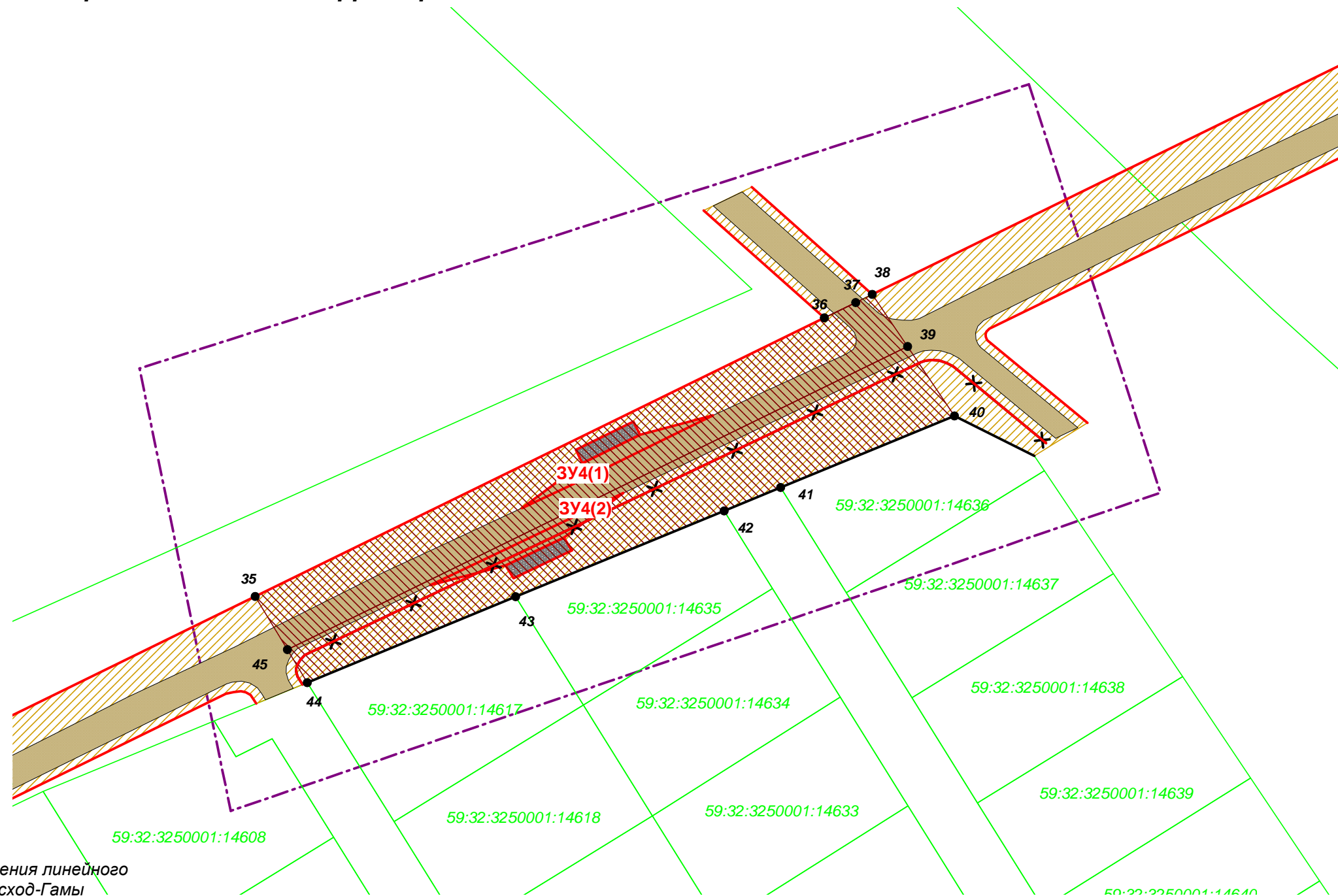
Условные обозначения:

- Граница территории, в отношении которой осуществляется подготовка проекта
- Существующие красные линии
- Устанавливаемые красные линии
- X Отменяемые красные линии
- 6
Номера характерных точек формируемых земельных участков
- Границы формируемого участка для размещения линейного объекта-автомобильная дорога Красный Восход-Гамы
- Границы зоны планируемого размещения линейного объекта-автомобильная дорога Красный Восход-Гамы
- Проектируемый заездной карман
- Проектируемая остановочная площадка с автопавильоном
- Границы земельных участков, сведения о которых содержатся в Едином государственном реестре недвижимости
- 59:32:1990001:247 Кадастровый номер земельного участка по сведениям Единого государственного реестра недвижимости

						Проект межевания территории			
						Проект межевания территории, предусматривающей реконструкцию линейного объекта - автомобильная дорога Красный Восход - Гамы с устройством остановочных пунктов общественного пассажирского транспорта			
Изм.	К.уч	Лист	№ док	Подпись	Дата	Проект межевания территории Основная часть	Стадия	Лист	Листов
							П	1	1
Разраб.					06.19	Чертеж межевания территории М 1:1000	МКУ "Управление стратегического развития Пермского района"		



**Проект межевания территории, предусматривающей
реконструкцию линейного объекта - автомобильная дорога
Красный Восход - Гамы с устройством остановочных пунктов
общественного пассажирского транспорта
Чертеж межевания территории**



Условные обозначения:

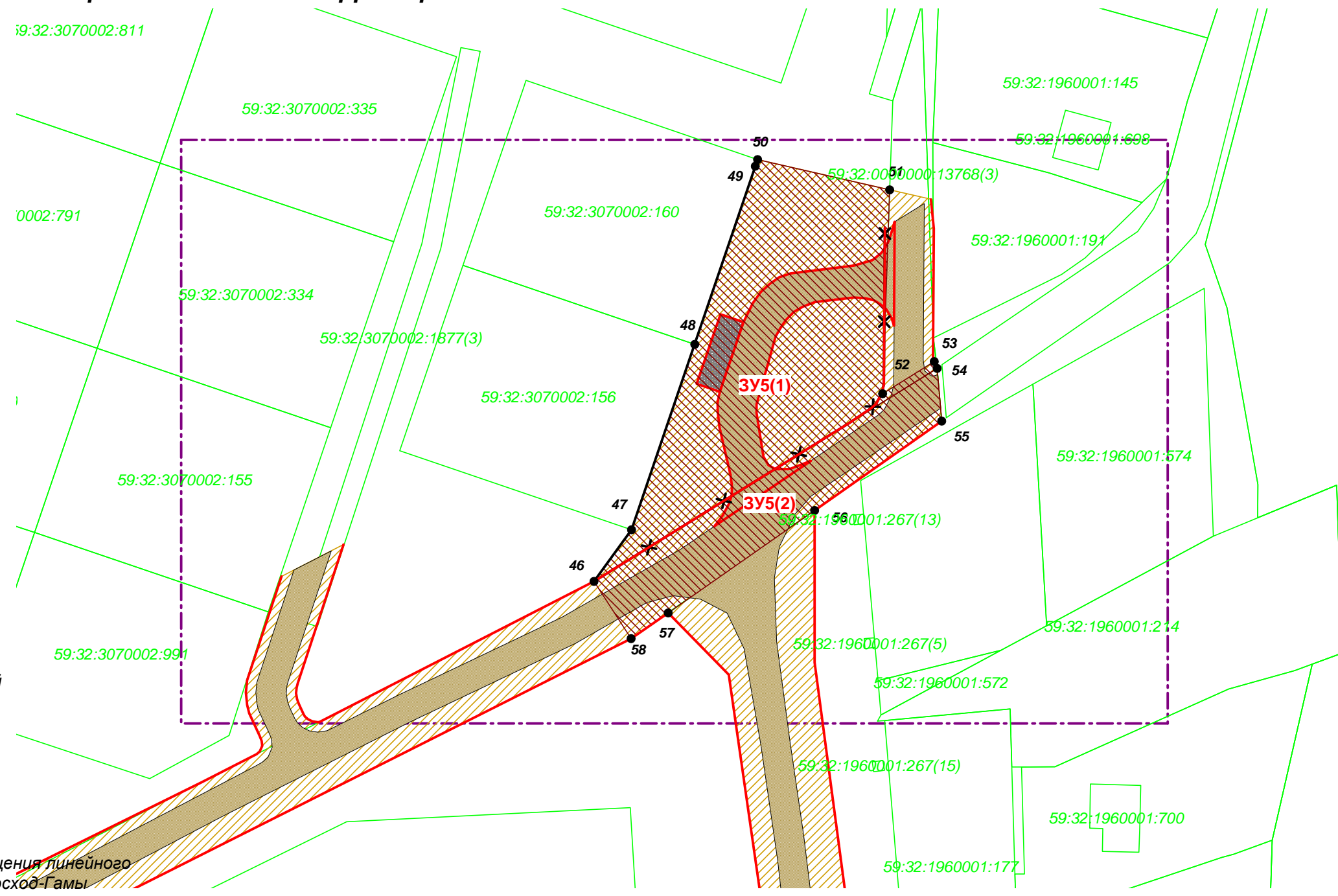
- Граница территории, в отношении которой осуществляется подготовка проекта
- Существующие красные линии
- Устанавливаемые красные линии
- Отменяемые красные линии
- Номера характерных точек формируемых земельных участков
- Границы формируемого участка для размещения линейного объекта-автомобильная дорога Красный Восход-Гамы
- Границы зоны планируемого размещения линейного объекта-автомобильная дорога Красный Восход-Гамы
- Проектируемый заездной карман
- Проектируемая остановочная площадка с автопавильоном
- Границы земельных участков, сведения о которых содержатся в Едином государственном реестре недвижимости
- Кадастровый номер земельного участка по сведениям Единого государственного реестра недвижимости

59:32:3250001:14636

						Проект межевания территории			
						Проект межевания территории, предусматривающей реконструкцию линейного объекта - автомобильная дорога Красный Восход - Гамы с устройством остановочных пунктов общественного пассажирского транспорта			
Изм.	К.уч	Лист	№ док	Подпись	Дата	Проект межевания территории Основная часть	Стадия	Лист	Листов
							П	1	1
Разраб.					06.19	Чертеж межевания территории М 1:1000	МКУ "Управление стратегического развития Пермского района"		



**Проект межевания территории, предусматривающей
реконструкцию линейного объекта - автомобильная дорога
Красный Восход - Гамы с устройством остановочных пунктов
общественного пассажирского транспорта
Чертеж межевания территории**



Условные обозначения:

- Граница территории, в отношении которой осуществляется подготовка проекта
- Существующие красные линии
- Устанавливаемые красные линии
- X Отменяемые красные линии
- 6
Номера характерных точек формируемых земельных участков
- Границы формируемого участка для размещения линейного объекта-автомобильная дорога Красный Восход-Гамы
- Границы зоны планируемого размещения линейного объекта-автомобильная дорога Красный Восход-Гамы
- Проектируемая отстойно-разворотная площадка
- Проектируемая остановочная площадка с автопавильоном
- Границы земельных участков, сведения о которых содержатся в Едином государственном реестре недвижимости
- 59:32:3070002:156 Кадастровый номер земельного участка по сведениям Единого государственного реестра недвижимости

						Проект межевания территории			
						Проект межевания территории, предусматривающей реконструкцию линейного объекта - автомобильная дорога Красный Восход - Гамы с устройством остановочных пунктов общественного пассажирского транспорта			
Изм.	К.уч	Лист	№ док	Подпись	Дата	Проект межевания территории Основная часть	Стадия	Лист	Листов
							П	1	1
Разраб.					06.19	Чертеж межевания территории М 1:1000	МКУ "Управление стратегического развития Пермского района"		



Проект межевания территории, предусматривающей реконструкцию линейного объекта - автомобильная дорога Красный Восход - Гамы с устройством остановочных пунктов общественного пассажирского транспорта СПлан фактического использования территории

УСЛОВНЫЕ ОБОЗНАЧЕНИЯ:

- ГРАНИЦЫ:**
- граница района
 - граница сельского "поселения"
 - граница населенного пункта
 - территории, включенные в границы населенных пунктов Постановлением Правительства Пермского края (по состоянию на 2010 год)
 - граница лесного фонда
 - границы просек
 - направления дорог
- ЖИЛЫЕ ЗОНЫ:**
- жилая зона
 - сады
- РЕКРЕАЦИОННЫЕ ЗОНЫ:**
- лесная площадка
 - лесной фонд
 - базы отдыха, лагеря
 - древесно-кустарниковая растительность
- ПРОИЗВОДСТВЕННЫЕ ЗОНЫ:**
- промышленные площадки
 - хозяйственные площадки

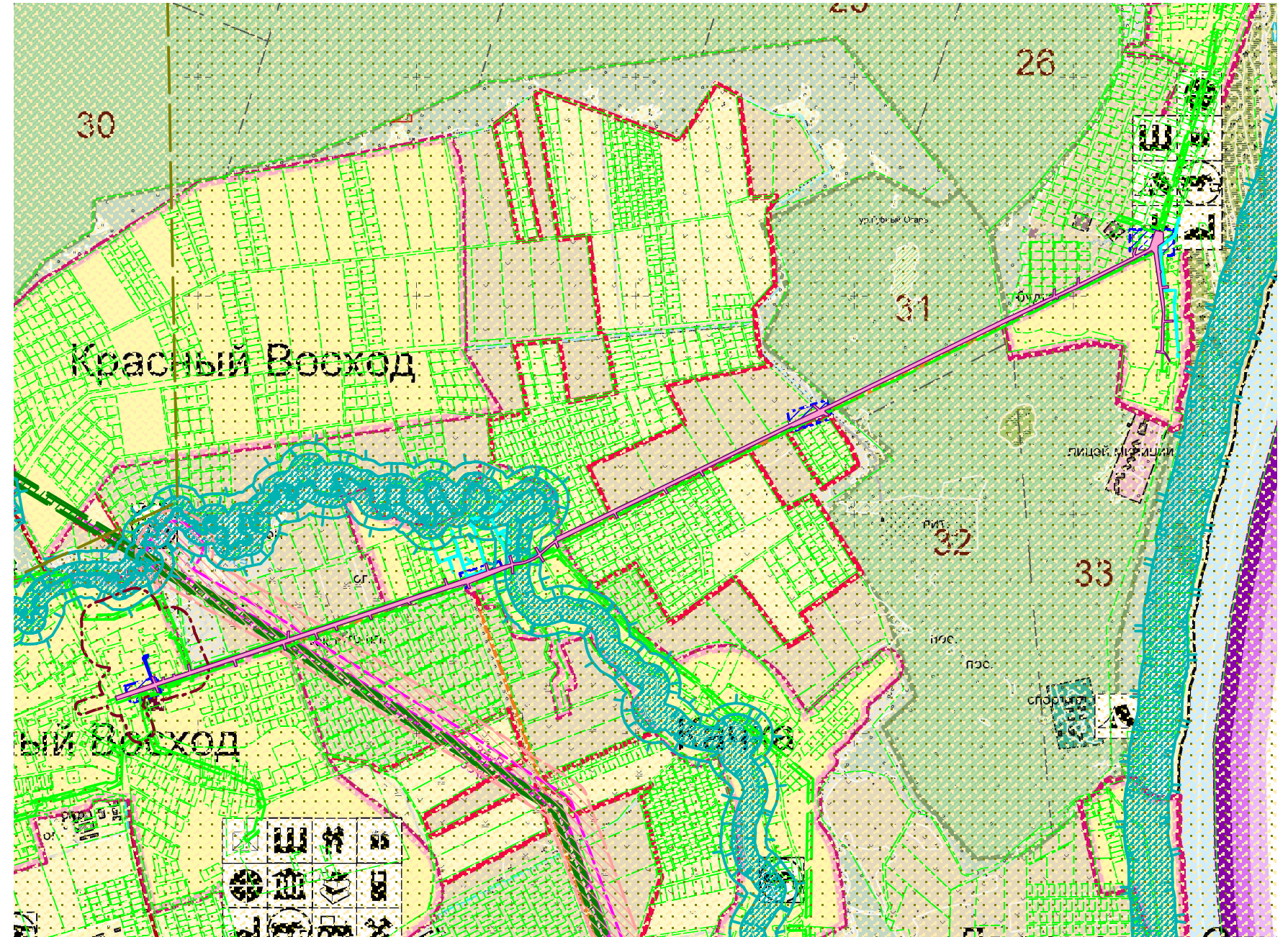
ЗОНЫ СЕЛЬСКОХОЗЯЙСТВЕННОГО НАЗНАЧЕНИЯ:

- пашни
 - пастбища
 - сенокосы
 - огороды
 - залежи
- ЗОНЫ СПЕЦИАЛЬНОГО НАЗНАЧЕНИЯ:**
- кладбище
- ЗОНЫ ИНЖЕНЕРНЫХ И ТРАНСПОРТНЫХ ИНФРАСТРУКТУР:**
- зона инженерных и транспортных объектов
- ПРОЧИЕ ТЕРРИТОРИИ И ОБЪЕКТЫ:**
- водные объекты
 - болота
 - прочие земли
 - нарушенные земли
 - ямы, карьеры

- ЛЭП 35 кВ
- мост
- дороги районного значения
- дороги местного значения
- прочие дороги
- АТС
- электроподстанция
- водозаборная скважина
- котельная
- ГРП
- КНС бытовой канализации

Условные обозначения:

- Граница территории, в отношении которой осуществляется подготовка проекта
- Границы зоны планируемого размещения линейного объекта - автомобильная дорога Красный Восход-Гамы
- Третий пояс зоны санитарной охраны курорта Усть - Качка
- Приаэродромная территория аэродрома аэропорта Большое Савино
- Санитарно-защитная зона предприятия
- Охранные зоны ВЛ-0,4 кВ
- Охранные зоны ВЛ-10 кВ
- Охранные зоны ВЛ-35 кВ
- Охранные зоны КЛ-10 кВ
- Охранный зона газопровода-отвода к Усть-Качке
- Зона минимальных расстояний газопровода-отвода к Усть-Качке
- Прибрежная защитная полоса водных объектов
- Водоохранная зона водных объектов
- Водоохранная зона совмещенная с прибрежной защитной полосой
- Земельные участки по сведениям единого государственного реестра недвижимости



						Проект межевания территории				
						Проект межевания территории, предусматривающей реконструкцию линейного объекта - автомобильная дорога Красный Восход - Гамы с устройством остановочных пунктов общественного пассажирского транспорта				
Изм.	К.уч	Лист	№ док	Подпись	Дата	Проект межевания территории Материалы по обоснованию		Стадия	Лист	Листов
								П	1	1
Разраб.					06.19	План фактического использования территории 1:10000		МКУ "Управление стратегического развития Пермского района"		