

# ПермПромПроект

ЗАКРЫТОЕ АКЦИОНЕРНОЕ ОБЩЕСТВО



**Проект планировки и проект межевания части территории  
д. Нестюково Двуреченского сельского поселения  
Пермского муниципального района Пермского края  
с целью размещения инженерных сетей**

**Проект планировки территории**

**Основная часть**

**Том 1**

**2018/12-01-П**

Директор

Главный инженер проекта

Коркодинов В.В.

Девицина Т.В.

2019 г.

## **СОСТАВ ПРОЕКТНОЙ ДОКУМЕНТАЦИИ**

### **ПРОЕКТ ПЛАНИРОВКИ ТЕРРИТОРИИ**

#### **Том 1. Основная часть проекта планировки территории**

##### **Раздел 1. Проект планировки территории. Графическая часть**

<b>№ п/п</b>	<b>Наименование чертежей</b>	<b>Масштаб</b>
1	Чертеж красных линий. Чертеж границ зон планируемого размещения линейных объектов	1:1000

##### **Раздел 2. Положение о размещении линейных объектов**

#### **Том 2. Материалы по обоснованию проекта планировки территории**

##### **Раздел 3. Материалы по обоснованию проекта планировки территории. Графическая часть**

<b>№ п/п</b>	<b>Наименование чертежей</b>	<b>Масштаб</b>
1	Схема расположения элемента планировочной структуры	1:10000
2	Схема использования территории в период подготовки проекта планировки территории	1:1000
3	Схема организации улично-дорожной сети и движения транспорта. Схема вертикальной планировки, инженерной подготовки и инженерной защиты территории	1:1000
4	Схема границ зон с особыми условиями использования территорий	1:1000

##### **Раздел 4. Материалы по обоснованию проекта планировки территории. Пояснительная записка**

### **ПРОЕКТ МЕЖЕВАНИЯ ТЕРРИТОРИИ**

#### **Том 3. Основная часть проекта межевания территории**

##### **Раздел 1. Проект межевания территории. Графическая часть.**

<b>№ п/п</b>	<b>Наименование чертежей</b>	<b>Масштаб</b>
1	Чертеж межевания территории	1:1000

##### **Раздел 2. Проект межевания территории. Текстовая часть.**

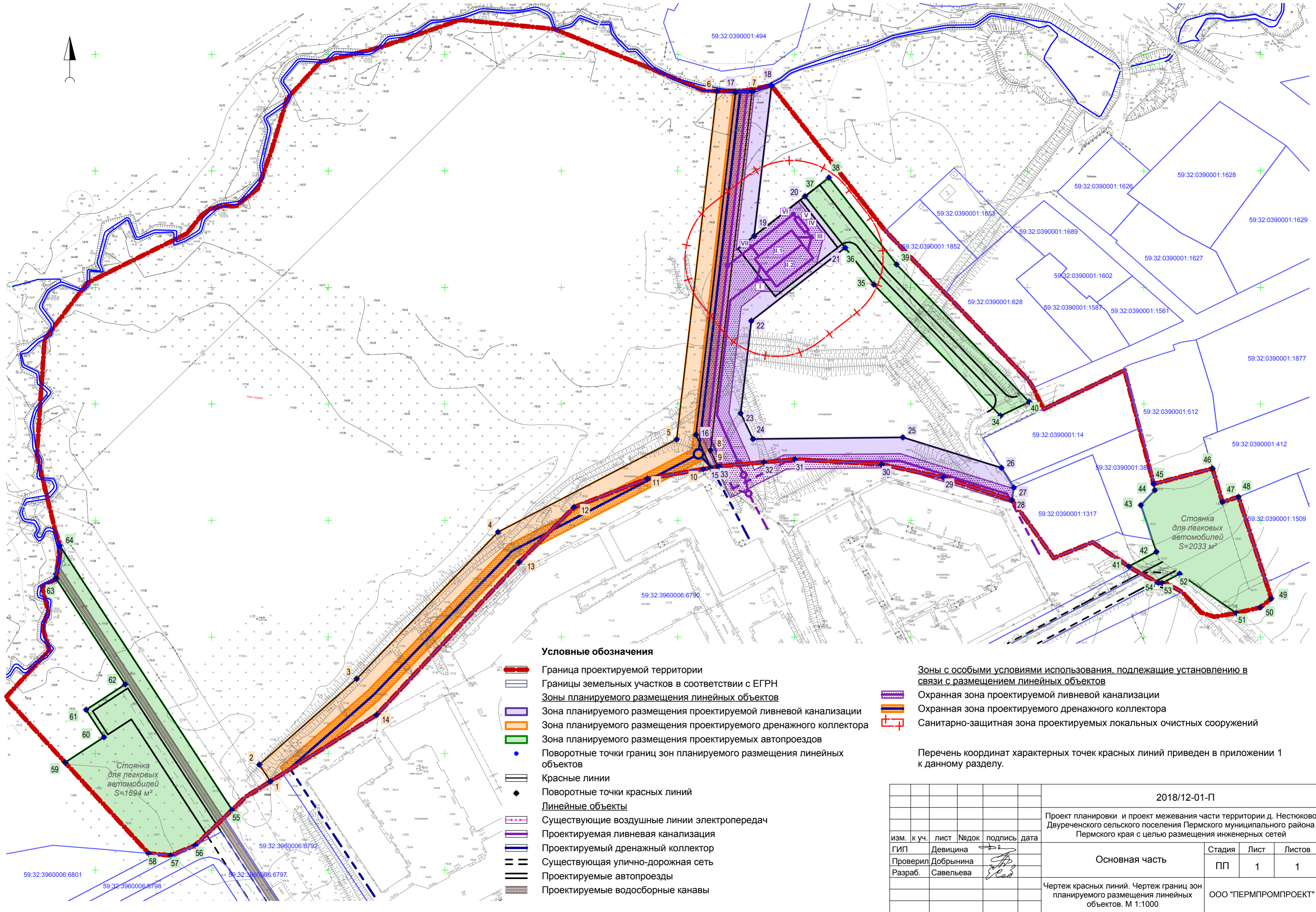
#### **Том 4. Материалы по обоснованию проекта межевания территории**

##### **Раздел 3. Материалы по обоснованию проекта межевания территории. Графическая часть.**

<b>№ п/п</b>	<b>Наименование чертежей</b>	<b>Масштаб</b>
1	Чертеж границ существующих земельных участков и границ зон с особыми условиями использования территорий	1:1000

**раздел 1**  
**"Проект планировки территории. Графическая часть"**

**Чертеж красных линий. Чертеж границ зон планируемого размещения линейных объектов**  
**М 1:1000**



**Условные обозначения**

- Граница проектируемой территории
- Границы земельных участков в соответствии с ЕГРН
- Зоны планируемого размещения линейных объектов**
- Зона планируемого размещения проектируемой ливневой канализации
- Зона планируемого размещения проектируемого дренажного коллектора
- Зона планируемого размещения проектируемых автопроездов
- Поворотные точки границ зон планируемого размещения линейных объектов
- Красные линии
- ◆ Поворотные точки красных линий
- Линейные объекты**
- Существующие воздушные линии электропередач
- Проектируемая ливневая канализация
- Проектируемый дренажный коллектор
- Существующая улично-дорожная сеть
- Проектируемые автопроезды
- Проектируемые водосборные каналы

Зоны с особыми условиями использования, подлежащие установлению в связи с размещением линейных объектов

- Охранная зона проектируемой ливневой канализации
- Охранная зона проектируемого дренажного коллектора
- Санитарно-защитная зона проектируемых локальных очистных сооружений

Перечень координат характерных точек красных линий приведен в приложении 1 к данному разделу.

2018/12-01-П						
Проект планировки и проект межевания части территории д. Нестюково Двуреченского сельского поселения Пермского муниципального района Пермского края с целью размещения инженерных сетей						
изм.	к уч.	лист	Недок	подпись	дата	
		Девидина				
		Основная часть		Стадия	Лист	Листов
				ПП	1	1
Чертеж красных линий. Чертеж границ зон планируемого размещения линейных объектов. М 1:1000					ООО "ПЕРМПРОМПРОЕКТ"	

## Приложение 1

Перечень координат характерных точек красных линий		
№ точки	X	Y
1	502 088,06	2 233 525,21
2	502 095,24	2 233 520,42
3	502 132,05	2 233 562,19
4	502 195,05	2 233 622,87
5	502 234,86	2 233 699,51
6	502 384,20	2 233 716,78
7	502 384,18	2 233 731,87
8	502 230,08	2 233 714,06
9	502 223,13	2 233 717,16
10	502 222,06	2 233 710,87
11	502 217,96	2 233 686,95
12	502 205,72	2 233 655,49
13	502 182,13	2 233 631,90
14	502 116,58	2 233 570,72
15	502 222,61	2 233 714,11
16	502 236,79	2 233 707,79
17	502 383,70	2 233 724,77
18	502 386,62	2 233 740,21
19	502 322,07	2 233 732,75
20	502 339,11	2 233 754,60
21	502 317,02	2 233 771,83
22	502 285,63	2 233 731,56
23	502 246,03	2 233 726,98
24	502 234,97	2 233 732,26
25	502 235,68	2 233 796,58
26	502 222,59	2 233 838,93
27	502 214,11	2 233 844,19
28	502 208,78	2 233 843,38
29	502 218,40	2 233 814,11
30	502 224,08	2 233 787,45
31	502 226,26	2 233 750,31
32	502 225,02	2 233 737,00
33	502 223,24	2 233 717,77
34	502 244,92	2 233 838,45
35	502 301,25	2 233 784,13
36	502 317,02	2 233 771,83
37	502 339,11	2 233 754,60
38	502 347,11	2 233 764,85
39	502 309,89	2 233 793,88
40	502 250,86	2 233 850,82

Перечень координат характерных точек красных линий		
№ точки	X	Y
41	502 180,31	2 233 893,52
42	502 186,55	2 233 905,37
43	502 206,59	2 233 898,70
44	502 213,01	2 233 904,66
45	502 215,68	2 233 904,15
46	502 222,32	2 233 929,44
47	502 207,96	2 233 933,67
48	502 210,13	2 233 940,58
49	502 166,53	2 233 954,67
50	502 162,68	2 233 949,92
51	502 160,30	2 233 939,64
52	502 177,12	2 233 915,36
53	502 173,16	2 233 907,85
54	502 173,28	2 233 906,15
55	502 075,83	2 233 508,75
56	502 060,65	2 233 492,94
57	502 056,28	2 233 482,45
58	502 057,14	2 233 472,91
59	502 096,18	2 233 437,07
60	502 107,06	2 233 453,77
61	502 118,79	2 233 446,13
62	502 129,69	2 233 462,87
63	502 175,03	2 233 433,29
64	502 189,27	2 233 434,74

**раздел 2**  
**"Положение о размещении линейных объектов"**

## Содержание раздела 2

ВВЕДЕНИЕ .....	2
1. НАИМЕНОВАНИЕ, ОСНОВНЫЕ ХАРАКТЕРИСТИКИ И НАЗНАЧЕНИЕ ПЛАНИРУЕМЫХ ДЛЯ РАЗМЕЩЕНИЯ ЛИНЕЙНЫХ ОБЪЕКТОВ .....	3
2. ПЕРЕЧЕНЬ СУБЪЕКТОВ РОССИЙСКОЙ ФЕДЕРАЦИИ, ПЕРЕЧЕНЬ МУНИЦИПАЛЬНЫХ РАЙОНОВ, ГОРОДСКИХ ОКРУГОВ В СОСТАВЕ СУБЪЕКТОВ РОССИЙСКОЙ ФЕДЕРАЦИИ, ПЕРЕЧЕНЬ ПОСЕЛЕНИЙ, НАСЕЛЕННЫХ ПУНКТОВ, ВНУТРИГОРОДСКИХ ТЕРРИТОРИЙ ГОРОДОВ ФЕДЕРАЛЬНОГО ЗНАЧЕНИЯ, НА ТЕРРИТОРИИ КОТОРЫХ УСТАНАВЛИВАЕТСЯ ЗОНЫ ПЛАНИРУЕМОГО РАЗМЕЩЕНИЯ ЛИНЕЙНОГО ОБЪЕКТА .....	6
3. ПЕРЕЧЕНЬ КООРДИНАТ ХАРАКТЕРНЫХ ТОЧЕК ГРАНИЦ ЗОН ПЛАНИРУЕМОГО РАЗМЕЩЕНИЯ ЛИНЕЙНОГО ОБЪЕКТА .....	7
4. ПРЕДЕЛЬНЫЕ ПАРАМЕТРЫ РАЗРЕШЕННОГО СТРОИТЕЛЬСТВА, РЕКОНСТРУКЦИИ ОБЪЕКТОВ КАПИТАЛЬНОГО СТРОИТЕЛЬСТВА, ВХОДЯЩИХ В СОСТАВ ЛИНЕЙНЫХ ОБЪЕКТОВ В ГРАНИЦАХ ЗОН ИХ ПЛАНИРУЕМОГО РАЗМЕЩЕНИЯ .....	8
5. ИНФОРМАЦИЯ О НЕОБХОДИМОСТИ ОСУЩЕСТВЛЕНИЯ МЕРОПРИЯТИЙ ПО ЗАЩИТЕ СОХРАНЯЕМЫХ ОБЪЕКТОВ КАПИТАЛЬНОГО СТРОИТЕЛЬСТВА, СУЩЕСТВУЮЩИХ И СТРОЯЩИХСЯ НА МОМЕНТ ПОДГОТОВКИ ПРОЕКТА ПЛАНИРОВКИ ТЕРРИТОРИИ, А ТАК ЖЕ ОБЪЕКТОВ КАПИТАЛЬНОГО СТРОИТЕЛЬСТВА, ПЛАНИРУЕМЫХ К СТРОИТЕЛЬСТВУ В СООТВЕТСТВИИ С РАНЕЕ УТВЕРЖДЕННОЙ ДОКУМЕНТАЦИЕЙ ПО ПЛАНИРОВКЕ ТЕРРИТОРИИ, ОТ ВОЗМОЖНОГО НЕГАТИВНОГО ВОЗДЕЙСТВИЯ В СВЯЗИ С РАЗМЕЩЕНИЕМ ЛИНЕЙНОГО ОБЪЕКТА .....	9
6. ИНФОРМАЦИЯ О НЕОБХОДИМОСТИ ОСУЩЕСТВЛЕНИЯ МЕРОПРИЯТИЙ ПО СОХРАНЕНИЮ ОБЪЕКТОВ КУЛЬТУРНОГО НАСЛЕДИЯ ОТ ВОЗМОЖНОГО НЕГАТИВНОГО ВОЗДЕЙСТВИЯ В СВЯЗИ С РАЗМЕЩЕНИЕМ ЛИНЕЙНОГО ОБЪЕКТА.....	10
7. ИНФОРМАЦИЯ О НЕОБХОДИМОСТИ ОСУЩЕСТВЛЕНИЯ МЕРОПРИЯТИЙ ПО ОХРАНЕ ОКРУЖАЮЩЕЙ СРЕДЫ.....	10
8. ИНФОРМАЦИЯ О НЕОБХОДИМОСТИ ОСУЩЕСТВЛЕНИЯ МЕРОПРИЯТИЙ ПО ЗАЩИТЕ ТЕРРИТОРИИ ОТ ЧРЕЗВЫЧАЙНЫХ СИТУАЦИЙ ПРИРОДНОГО И ТЕХНОГЕННОГО ХАРАКТЕРА, В ТОМ ЧИСЛЕ ПО ОБЕСПЕЧЕНИЮ ПОЖАРНОЙ БЕЗОПАСНОСТИ И ГРАЖДАНСКОЙ ОБОРОНЕ .....	11

## ВВЕДЕНИЕ

Проект планировки части территории д. Нестюково Двуреченского сельского поселения Пермского муниципального района Пермского края с целью размещения инженерных сетей разработан на основании Распоряжения Управления архитектуры и градостроительства Администрации Пермского муниципального района от 26.12.2018 №67 «О разработке проекта планировки и проекта межевания части территории д. Нестюково Двуреченского сельского поселения Пермского муниципального района Пермского края с целью размещения инженерных сетей».

В качестве основной нормативно-правовой и методической базой при подготовке документации по планировке территории использовались:

1. Градостроительный кодекс РФ от 29.12.2004 г. №190-ФЗ;
2. Земельный кодекс РФ от 25.10.2001 г. №136-ФЗ;
3. СП 42.13330.2016. Свод правил. Градостроительство. Планировка и застройка городских и сельских поселений. Актуализированная редакция СНиП 2.07.01.-89\*;
4. Постановление правительства РФ № 564 от 12.05.2017 «Об утверждении положения о составе и содержании проектов планировки территории, предусматривающих размещение одного или нескольких линейных объектов»;
5. Закон Пермского края от 14.09.2011 N 805-ПК «О градостроительной деятельности в Пермском крае».
6. Местные нормативы градостроительного проектирования Пермского муниципального района Пермского края, утвержденные решением Земского Собрания Пермского муниципального района Пермского края от 30.11.2017 № 275
7. Генеральный план Двуреченского сельского поселения Пермского муниципального района Пермского края,



утвержденного решением Совета депутатов Двуреченского сельского поселения от 30.04.2013 № 329;

8. Правил землепользования и застройки территории Двуреченского сельского поселения, утвержденные решением Совета депутатов Двуреченского сельского поселения от 09.04.2013 № 325.

Графические материалы в составе Проекта планировки территории подготовлены на топографической основе, выполненной ООО НПК «ГеоТРИКС» в январе 2019 г.

Подготовка проекта планировки территории осуществляется для выделения элементов планировочной структуры, установления параметров планируемого развития элементов планировочной структуры, зон планируемого размещения объектов регионального значения, объектов местного значения.

## **1. НАИМЕНОВАНИЕ, ОСНОВНЫЕ ХАРАКТЕРИСТИКИ И НАЗНАЧЕНИЕ ПЛАНИРУЕМЫХ ДЛЯ РАЗМЕЩЕНИЯ ЛИНЕЙНЫХ ОБЪЕКТОВ**

Проектом предусмотрено размещение следующих линейных объектов:

- дренажного коллектора;
- ливневой канализации с локальными очистными сооружениями;
- автомобильного проезда к локальным очистным сооружениям;
- автомобильного проезда с автостоянкой;
- автомобильного проезда с автостоянкой и водосборной канавой.

Протяженность трассы проектируемого дренажного коллектора составляет ориентировочно 0,40 км. Предусмотрена подземная прокладка

коллектора. Начало проектируемой трассы дренажного коллектора принято от северо-западного угла участка многоквартирной жилой застройки «Первый Пермский микрорайон», с. Лобаново. Трасса дренажного коллектора следует по северной границе участка жилого комплекса и далее по кратчайшему расстоянию до места сброса в р. Бабинка

Протяженность трассы ливневой канализации (две линии) составляет ориентировочно 0,3 км. Предусмотрена подземная прокладка, до локальных очистных сооружений канализация напорная, после очистных сооружений – безнапорная. Начало одной из линий проектируемой трассы ливневой канализации принято от северо-восточного угла участка многоквартирной жилой застройки «Первый Пермский микрорайон», с. Лобаново, далее линия следует вдоль северо-восточной границы участка жилого комплекса, начало второй линии трассы – у северного угла участка жилого комплекса. Трасса ливневой канализации следует вдоль трассы проектируемого дренажного коллектора, сворачивает направо к месту размещения локальных очистных сооружений и следует до места сброса в р. Бабинка.

Элементы локальных очистных сооружений и их параметры описаны в таблице:

Поз.	Наименование	Техническая характеристика	Количество, шт.
1	2	3	4
I	Распределительная камера с устройством гашения напора	Диаметр - 1000 мм, Высота подземной части - 1600 мм, Материал - железобетон	1
II.1,II.2	Аккумулирующая емкость (2 резервуара)	Длина –21000 мм, Ширина – 15000 мм, Высота – 3300 мм	1
III	Мокрый колодец с насосами	Материал – железобетон Диаметр - 1500 мм, Высота подземной части - 4100 мм	
1.1-1.2	Насосы SEV 80.80.22.4.50D, «Grundfos» в комплекте со шкафом управления	Q=11,03л/с, H=8 м , N=2,9кВт	2

IV	Камера гашения напора	Диаметр - 1000 мм, Высота подземной части - 760 мм, Материал - железобетон	1
V	Блочно-модульная установка очистки ливневых вод	Диаметр - 2000 мм Длина – 7300мм Объем – 22,92м <sup>3</sup> Производительность -11,03 л/с Материал – композитный стеклопластик Количество сорбента С-ВЕРАД - 3м <sup>3</sup> Количество активированного угля АГ-3 - 3м <sup>3</sup> Количество шунгита - 2м <sup>3</sup>	1
VI	Ж/б колодец размещения УФО в комплекте с:  - установкой УФО (УОВ-50м-125 СА) со шкафом управления - реагентным хозяйством - дренажным насосом (дренажник 220/14»)	Диаметр - 1420 мм, Производительность -11,03 л/с Материал - композитный стеклопластик	1  1 1 1 компл.
VII	Камера гашения напора	Диаметр - 1000 мм, Высота подземной части - 1600 мм, Материал - железобетон	1

Начало проектируемого проезда к локальным очистным сооружениям принято на кромке проезжей части существующей улично-дорожной сети д. Нестюково. Протяжённость проезда составляет 0,13 км.

Начало проектируемого проезда к автостоянке принято на кромке проезжей части улично-дорожной сети, запроектированной ранее утвержденным «Проектом планировки территории многоквартирной жилой застройки «Первый Пермский микрорайон» в Лобановском сельском поселении, с. Лобаново", в восточной части жилого комплекса. Протяженность проезда 0,01 км, площадь автостоянки 2033 м<sup>2</sup>.

Начало проектируемого проезда с автостоянкой и водосборной канавой принято на кромке проезжей части улично-дорожной сети, запроектированной ранее утвержденным «Проектом планировки территории

многоквартирной жилой застройки «Первый Пермский микрорайон» в Лобановском сельском поселении, с. Лобаново", в западной части жилого комплекса. Протяженность проезда составляет 0,07 км, водосборной канавы – 0,13 км, площадь автостоянки 1694 м<sup>2</sup>.

### Технико-экономические показатели

№ п/п	Наименование системы	Наименование характеристик и параметров объекта	Ед.изм.	Значение показателя
1	2	3	4	5
1	Дренажный коллектор	Общая протяженность	км	0,4
		Площадь зоны размещения линейного объекта	га	0,54
2	Ливневая канализация	Общая протяженность	км	0,3
		Площадь зоны размещения линейного объекта	га	0,51
3	Проезд к ЛОС	Общая протяженность	км	0,13
		Площадь зоны размещения линейного объекта	га	0,17
4	Проезд с автостоянкой	Общая протяженность	км	0,01
		Площадь зоны размещения линейного объекта	га	0,22
5	Проезд с автостоянкой и водосборной канавой	Общая протяженность	км	0,13
		Площадь зоны размещения линейного объекта	га	0,35

## **2. ПЕРЕЧЕНЬ СУБЪЕКТОВ РОССИЙСКОЙ ФЕДЕРАЦИИ, ПЕРЕЧЕНЬ МУНИЦИПАЛЬНЫХ РАЙОНОВ, ГОРОДСКИХ ОКРУГОВ В СОСТАВЕ СУБЪЕКТОВ РОССИЙСКОЙ ФЕДЕРАЦИИ, ПЕРЕЧЕНЬ ПОСЕЛЕНИЙ, НАСЕЛЕННЫХ ПУНКТОВ, ВНУТРИГОРОДСКИХ ТЕРРИТОРИЙ ГОРОДОВ ФЕДЕРАЛЬНОГО ЗНАЧЕНИЯ, НА ТЕРРИТОРИИ КОТОРЫХ УСТАНОВЛИВАЕТСЯ ЗОНЫ ПЛАНИРУЕМОГО РАЗМЕЩЕНИЯ ЛИНЕЙНОГО ОБЪЕКТА**

Размещение проектируемых линейных объектов планируется на территории Пермского края, Пермского района, Двуреченского сельского поселения, д. Нестюково.

### 3. ПЕРЕЧЕНЬ КООРДИНАТ ХАРАКТЕРНЫХ ТОЧЕК ГРАНИЦ ЗОН ПЛАНИРУЕМОГО РАЗМЕЩЕНИЯ ЛИНЕЙНЫХ ОБЪЕКТОВ

Ведомость координат характерных точек границ зоны планируемого размещения дренажного коллектора		
№ точки	X	Y
1	502 088,06	2 233 525,21
2	502 095,24	2 233 520,42
3	502 132,05	2 233 562,19
4	502 195,05	2 233 622,87
5	502 234,86	2 233 699,51
6	502 384,20	2 233 716,78
7	502 384,18	2 233 731,87
8	502 230,08	2 233 714,06
9	502 223,13	2 233 717,16
10	502 222,06	2 233 710,87
11	502 217,96	2 233 686,95
12	502 205,72	2 233 655,49
13	502 182,13	2 233 631,90
14	502 116,58	2 233 570,72
Ведомость координат характерных точек границ зоны планируемого размещения ливневой канализации		
№ точки	X	Y
15	502 222,61	2 233 714,11
16	502 236,79	2 233 707,79
17	502 383,70	2 233 724,77
18	502 386,62	2 233 740,21
19	502 322,07	2 233 732,75
20	502 339,11	2 233 754,60
21	502 317,02	2 233 771,83
22	502 285,63	2 233 731,56
23	502 246,03	2 233 726,98
24	502 234,97	2 233 732,26
25	502 235,68	2 233 796,58
26	502 222,59	2 233 838,93
27	502 214,11	2 233 844,19
28	502 208,78	2 233 843,38
29	502 218,40	2 233 814,11
30	502 224,08	2 233 787,45
31	502 226,26	2 233 750,31
32	502 225,02	2 233 737,00
33	502 223,24	2 233 717,77
Ведомость координат характерных точек границ зоны планируемого размещения автомобильных проездов		
№ точки	X	Y
34	502 244,92	2 233 838,45
35	502 301,25	2 233 784,13
36	502 317,02	2 233 771,83
37	502 339,11	2 233 754,60
38	502 347,11	2 233 764,85

39	502 309,89	2 233 793,88
40	502 250,86	2 233 850,82
41	502 180,31	2 233 893,52
42	502 186,55	2 233 905,37
43	502 206,59	2 233 898,70
44	502 213,01	2 233 904,66
45	502 215,68	2 233 904,15
46	502 222,32	2 233 929,44
47	502 207,96	2 233 933,67
48	502 210,13	2 233 940,58
49	502 166,53	2 233 954,67
50	502 162,68	2 233 949,92
51	502 160,30	2 233 939,64
52	502 177,12	2 233 915,36
53	502 173,16	2 233 907,85
54	502 173,28	2 233 906,15
55	502 075,83	2 233 508,75
56	502 060,65	2 233 492,94
57	502 056,28	2 233 482,45
58	502 057,14	2 233 472,91
59	502 096,18	2 233 437,07
60	502 107,06	2 233 453,77
61	502 118,79	2 233 446,13
62	502 129,69	2 233 462,87
63	502 175,03	2 233 433,29
64	502 189,27	2 233 434,74

**4. ПРЕДЕЛЬНЫЕ ПАРАМЕТРЫ РАЗРЕШЕННОГО  
СТРОИТЕЛЬСТВА, РЕКОНСТРУКЦИИ ОБЪЕКТОВ  
КАПИТАЛЬНОГО СТРОИТЕЛЬСТВА, ВХОДЯЩИХ В СОСТАВ  
ЛИНЕЙНЫХ ОБЪЕКТОВ В ГРАНИЦАХ ЗОН ИХ ПЛАНИРУЕМОГО  
РАЗМЕЩЕНИЯ**

Проектом предусматривается размещение локальных очистных сооружений на участке площадью 884 м<sup>2</sup>.

*Предельное количество этажей и (или) предельная высота объектов капитального строительства, входящих в состав линейных объектов, в границах каждой зоны планируемого размещения таких объектов:*

Установление данного параметра проектом планировки территории не предусматривается.

*Максимальный процент застройки зоны планируемого размещения объектов капитального строительства, входящих в состав линейных объектов:*

Установление данного параметра проектом планировки территории не предусматривается.

*Минимальные отступы от границ земельных участков в целях определения мест допустимого размещения объектов капитального строительства, которые входят в состав линейных объектов и за пределами которых запрещено строительство таких объектов, в границах каждой зоны планируемого размещения объектов капитального строительства, входящих в состав линейных объектов;*

Установление данного параметра проектом планировки территории не предусматривается.

**5. ИНФОРМАЦИЯ О НЕОБХОДИМОСТИ ОСУЩЕСТВЛЕНИЯ МЕРОПРИЯТИЙ ПО ЗАЩИТЕ СОХРАНЯЕМЫХ ОБЪЕКТОВ КАПИТАЛЬНОГО СТРОИТЕЛЬСТВА, СУЩЕСТВУЮЩИХ И СТРОЯЩИХСЯ НА МОМЕНТ ПОДГОТОВКИ ПРОЕКТА ПЛАНИРОВКИ ТЕРРИТОРИИ, А ТАК ЖЕ ОБЪЕКТОВ КАПИТАЛЬНОГО СТРОИТЕЛЬСТВА, ПЛАНИРУЕМЫХ К СТРОИТЕЛЬСТВУ В СООТВЕТСТВИИ С РАНЕЕ УТВЕРЖДЕННОЙ ДОКУМЕНТАЦИЕЙ ПО ПЛАНИРОВКЕ ТЕРРИТОРИИ, ОТ ВОЗМОЖНОГО НЕГАТИВНОГО ВОЗДЕЙСТВИЯ В СВЯЗИ С РАЗМЕЩЕНИЕМ ЛИНЕЙНОГО ОБЪЕКТА**

В связи с отсутствием существующих объектов капитального строительства, расположенных в границах размещения линейных объектов, мероприятий по их защите от возможного негативного воздействия в связи с размещением линейных объектов, не требуется.

## **6. ИНФОРМАЦИЯ О НЕОБХОДИМОСТИ ОСУЩЕСТВЛЕНИЯ МЕРОПРИЯТИЙ ПО СОХРАНЕНИЮ ОБЪЕКТОВ КУЛЬТУРНОГО НАСЛЕДИЯ ОТ ВОЗМОЖНОГО НЕГАТИВНОГО ВОЗДЕЙСТВИЯ В СВЯЗИ С РАЗМЕЩЕНИЕМ ЛИНЕЙНОГО ОБЪЕКТА**

В связи с отсутствием объектов культурного наследия, расположенных в границах размещения линейных объектов, мероприятий по их защите от возможного негативного воздействия в связи с размещением линейных объектов, не требуется.

## **7. ИНФОРМАЦИЯ О НЕОБХОДИМОСТИ ОСУЩЕСТВЛЕНИЯ МЕРОПРИЯТИЙ ПО ОХРАНЕ ОКРУЖАЮЩЕЙ СРЕДЫ**

Размещение проектируемых линейных объектов и намечаемая в этой связи хозяйственная деятельность окажет определенное воздействие на окружающую среду.

Воздействие планируемых объектов на состояние природных ресурсов будет выражаться:

- в возможном загрязнении почв в процессе проведения работ по строительству;
- в механическом нарушении почвенного покрова при работе строительной техники;
- в нарушении растительного покрова при проведении работ по строительству;
- в загрязнении атмосферного воздуха в период строительства, связанном с выбросами
- транспортных средств, разгрузке строительных материалов, сварочных работах и т.п.;
- в образовании промышленных и бытовых отходов в период строительства.



Штатная эксплуатация проектируемого объекта не связана с негативным воздействием на состояние окружающей среды.

В целях предотвращения негативного воздействия на окружающую среду должны быть предусмотрены следующие решения и мероприятия по охране окружающей среды:

- приведение и поддержание технического состояния строительных машин и механизмов
- и автотранспортных средств в соответствии с нормативными требованиями по выбросам вредных веществ;
- герметизация трубопроводов и технологического оборудования;
- устройство подъездных путей с учетом требований по предотвращению повреждения сельскохозяйственных угодий и древесно-кустарниковой растительности;
- ограничение площади участка строительства минимальными технологически необходимыми размерами;
- проведение рекультивации территории, складирование верхнего слоя почвы для дальнейшего его использования при рекультивации;
- планировка поверхности и восстановление рельефа после проведения строительных работ;
- ограждение траншей и котлованов для предотвращения случайного попадания в них животных в период строительства.

#### **8. ИНФОРМАЦИЯ О НЕОБХОДИМОСТИ ОСУЩЕСТВЛЕНИЯ МЕРОПРИЯТИЙ ПО ЗАЩИТЕ ТЕРРИТОРИИ ОТ ЧРЕЗВЫЧАЙНЫХ СИТУАЦИЙ ПРИРОДНОГО И ТЕХНОГЕННОГО ХАРАКТЕРА, В ТОМ ЧИСЛЕ ПО ОБЕСПЕЧЕНИЮ ПОЖАРНОЙ БЕЗОПАСНОСТИ И ГРАЖДАНСКОЙ ОБОРОНЕ**

Мероприятия по защите территорий от чрезвычайных ситуаций природного и техногенного характера, в том числе по обеспечению пожарной безопасности и гражданской обороне, проводить в соответствии с

требованиями действующего законодательства (ФЗ №123), так как проектируемые линейные объекты, в соответствии с документами территориального планирования – Генеральным планом и Правилами землепользования и застройки Двуреченского сельского поселения, не попадает в зону с возможным образованием чрезвычайных ситуаций природного и техногенного характера.

# ПермПромПроект

ЗАКРЫТОЕ АКЦИОНЕРНОЕ ОБЩЕСТВО



**Проект планировки и проект межевания части территории  
д. Нестюково Двуреченского сельского поселения  
Пермского муниципального района Пермского края  
с целью размещения инженерных сетей**

**Проект планировки территории**

**Материалы по обоснованию**

**Том 2**

**2018/12-01-П**

Директор

Главный инженер проекта

Коркодинов В.В.

Девицина Т.В.

2019 г.

## **СОСТАВ ПРОЕКТНОЙ ДОКУМЕНТАЦИИ**

### **ПРОЕКТ ПЛАНИРОВКИ ТЕРРИТОРИИ**

#### **Том 1. Основная часть проекта планировки территории**

##### **Раздел 1. Проект планировки территории. Графическая часть**

<b>№ п/п</b>	<b>Наименование чертежей</b>	<b>Масштаб</b>
1	Чертеж красных линий. Чертеж границ зон планируемого размещения линейных объектов	1:1000

##### **Раздел 2. Положение о размещении линейных объектов**

#### **Том 2. Материалы по обоснованию проекта планировки территории**

##### **Раздел 3. Материалы по обоснованию проекта планировки территории. Графическая часть**

<b>№ п/п</b>	<b>Наименование чертежей</b>	<b>Масштаб</b>
1	Схема расположения элемента планировочной структуры	1:10000
2	Схема использования территории в период подготовки проекта планировки территории	1:1000
3	Схема организации улично-дорожной сети и движения транспорта. Схема вертикальной планировки, инженерной подготовки и инженерной защиты территории	1:1000
4	Схема границ зон с особыми условиями использования территорий	1:1000

##### **Раздел 4. Материалы по обоснованию проекта планировки территории. Пояснительная записка**

### **ПРОЕКТ МЕЖЕВАНИЯ ТЕРРИТОРИИ**

#### **Том 3. Основная часть проекта межевания территории**

##### **Раздел 1. Проект межевания территории. Графическая часть.**

<b>№ п/п</b>	<b>Наименование чертежей</b>	<b>Масштаб</b>
1	Чертеж межевания территории	1:1000

##### **Раздел 2. Проект межевания территории. Текстовая часть.**

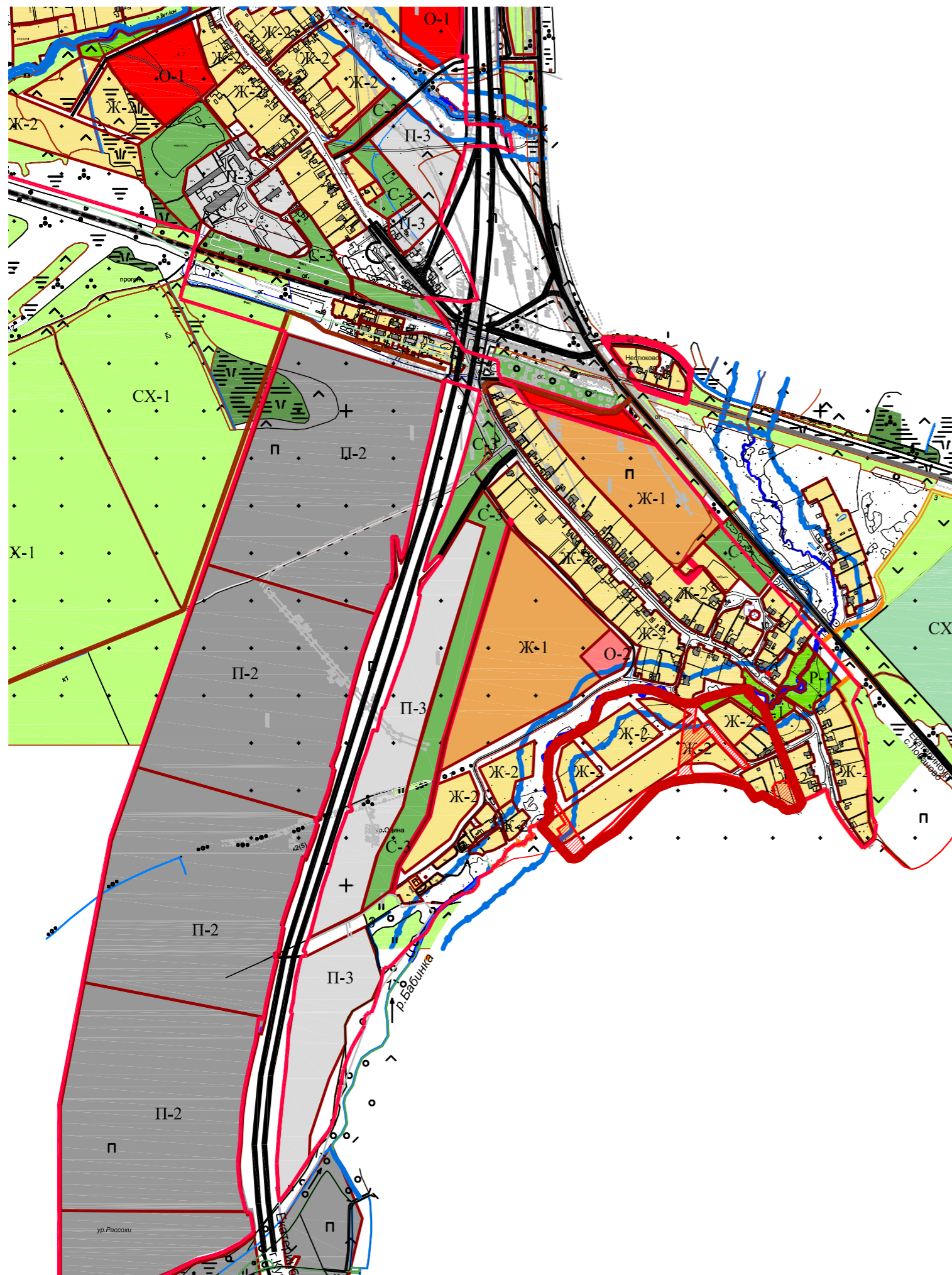
#### **Том 4. Материалы по обоснованию проекта межевания территории**

##### **Раздел 3. Материалы по обоснованию проекта межевания территории. Графическая часть.**

<b>№ п/п</b>	<b>Наименование чертежей</b>	<b>Масштаб</b>
1	Чертеж границ существующих земельных участков и границ зон с особыми условиями использования территорий	1:1000

**раздел 3**  
**Материалы по обоснованию проекта планировки**  
**территории. Графическая часть**

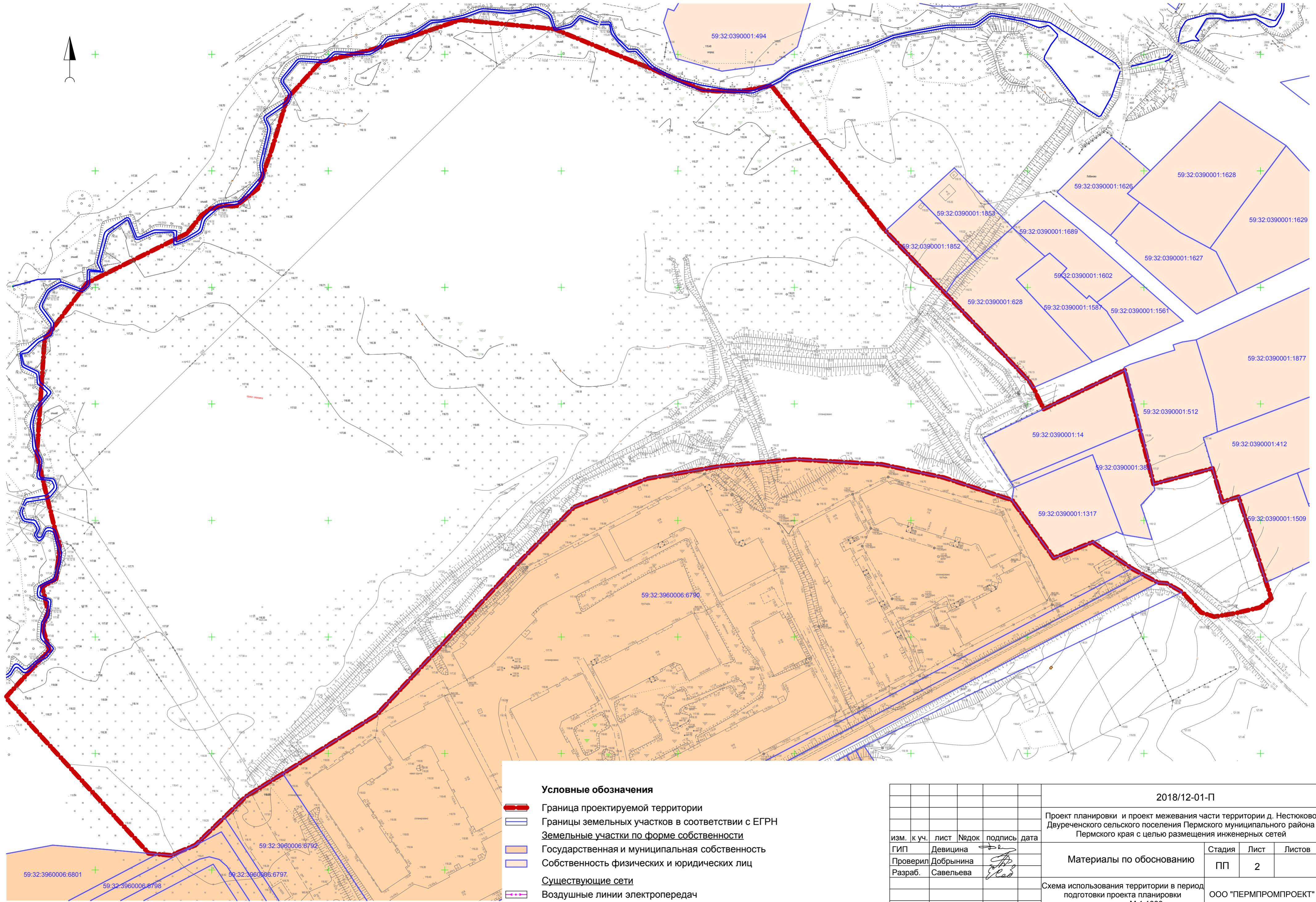
# Схема расположения элемента планировочной структуры М 1:10000



- Условные обозначения**
- Граница проектируемой территории
  - Зона планируемого размещения линейных объектов
- Градостроительное зонирование**
- Границы**
- Граница населенного пункта
  - Граница поселения
  - Граница функциональных зон
- Жилые зоны**
- Ж-1. Зона многоквартирной среднеэтажной застройки и малоэтажной застройки 1-4 этажа
  - Ж-2. Зона малоэтажной индивидуальной застройки
- Общественно-деловые зоны**
- О-1. Зона делового, общественного и коммерческого назначения
  - О-2. Зона многофункциональных объектов общественного назначения
- Сельскохозяйственные зоны**
- СХ-1. Зона сельскохозяйственных угодий и сельскохозяйственного производства
  - СХ-2. Зона садово-дачных участков
- Зоны рекреационного назначения**
- Р-1. Зона поселковых лесов и лесопарков
- Производственно-коммунальные зоны**
- П-1. Зона производственно-коммунальных объектов III класса вредности
  - П-2. Зона производственно-коммунальных объектов IV класса вредности
  - П-3. Зона производственно-коммунальных объектов V класса вредности
- Зоны инженерной и транспортной инфраструктуры**
- Т-1. Зона объектов инженерной и транспортной инфраструктуры
  - Зона развития улично-дорожной сети
- Зоны специального назначения**
- С-3. Зона защитных зеленых насаждений
- Зоны перспективного освоения**
- РТП-1. Селитебная зона
  - РТП-3. Производственная зона
- Прочие зоны**
- ПР-1. Территории не вовлеченные в градостроительную деятельность (пустыри, луга, кустарники, заболоченность, вырубки и пр.)
  - Водоемы

						2018/12-01-П		
						Проект планировки и проект межевания части территории д. Нестюково Двуреченского сельского поселения Пермского муниципального района Пермского края с целью размещения инженерных сетей		
изм.	к уч.	лист	№ док	подпись	дата			
ГИП		Девичина				Материалы по обоснованию		
Проверил		Добрынина						
Разраб.		Савельева				Схема расположения элемента планировочной структуры. М 1:10000		
						Стадия	Лист	Листов
						ПП	1	4
						ООО "ПЕРМПРОМПРОЕКТ"		
						Формат А3		

**Схема использования территории в период подготовки проекта планировки территории  
М 1:1000**

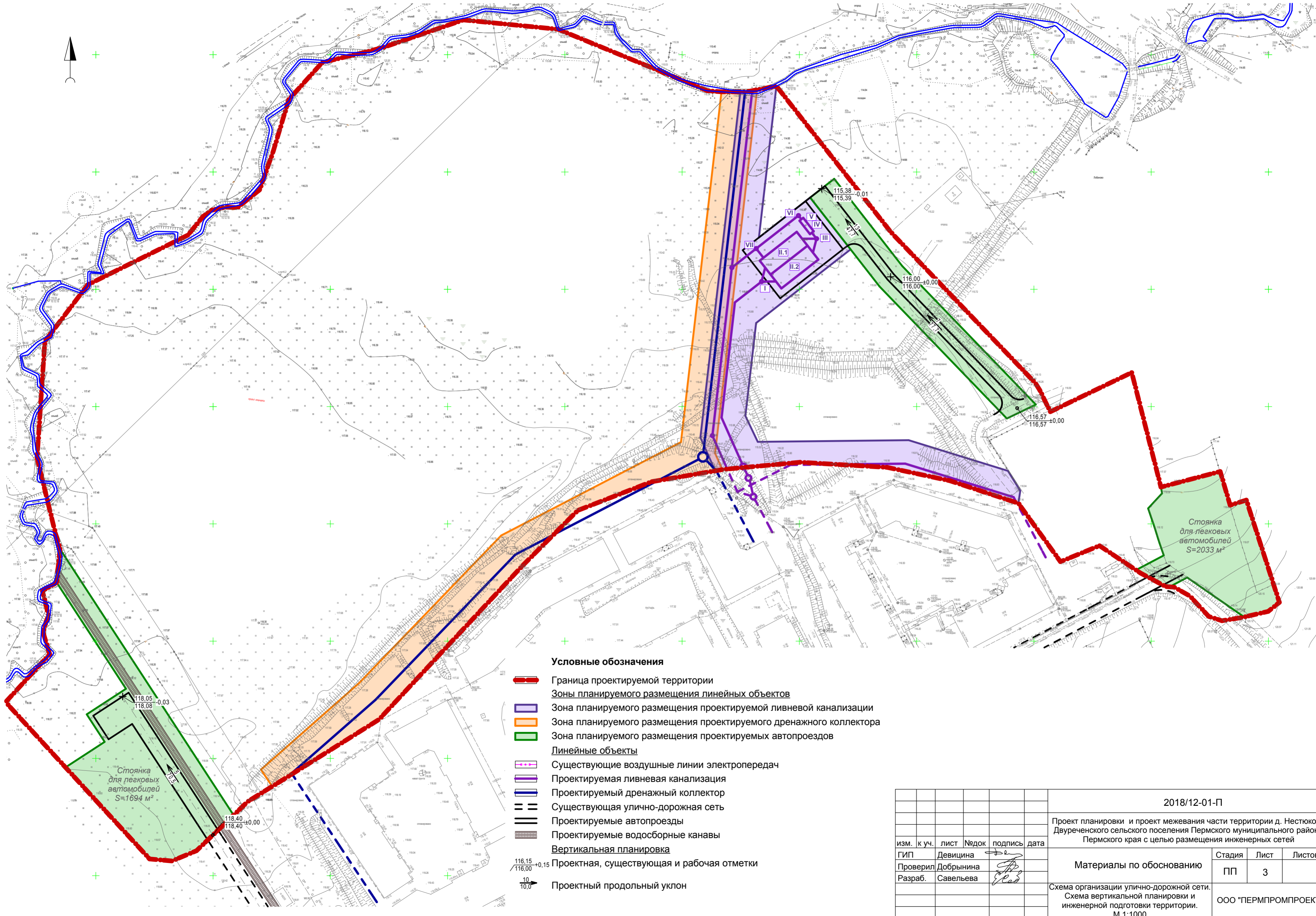


**Условные обозначения**

- Граница проектируемой территории
- Границы земельных участков в соответствии с ЕГРН
- Земельные участки по форме собственности**
- Государственная и муниципальная собственность
- Собственность физических и юридических лиц
- Существующие сети**
- Воздушные линии электропередач

					2018/12-01-П					
					Проект планировки и проект межевания части территории д. Нестюково Двуреченского сельского поселения Пермского муниципального района Пермского края с целью размещения инженерных сетей					
изм.	к уч.	лист	Недок	подпись	дата	Материалы по обоснованию  Схема использования территории в период подготовки проекта планировки территории. М 1:1000				
				<i>Девыцина</i>				Стадия	Лист	Листов
				<i>Савельева</i>				ПП	2	
					ООО "ПЕРМПРОМПРОЕКТ"					

Схема организации улично-дорожной сети и движения транспорта. Схема вертикальной планировки, инженерной подготовки и инженерной защиты территории  
 М 1:1000



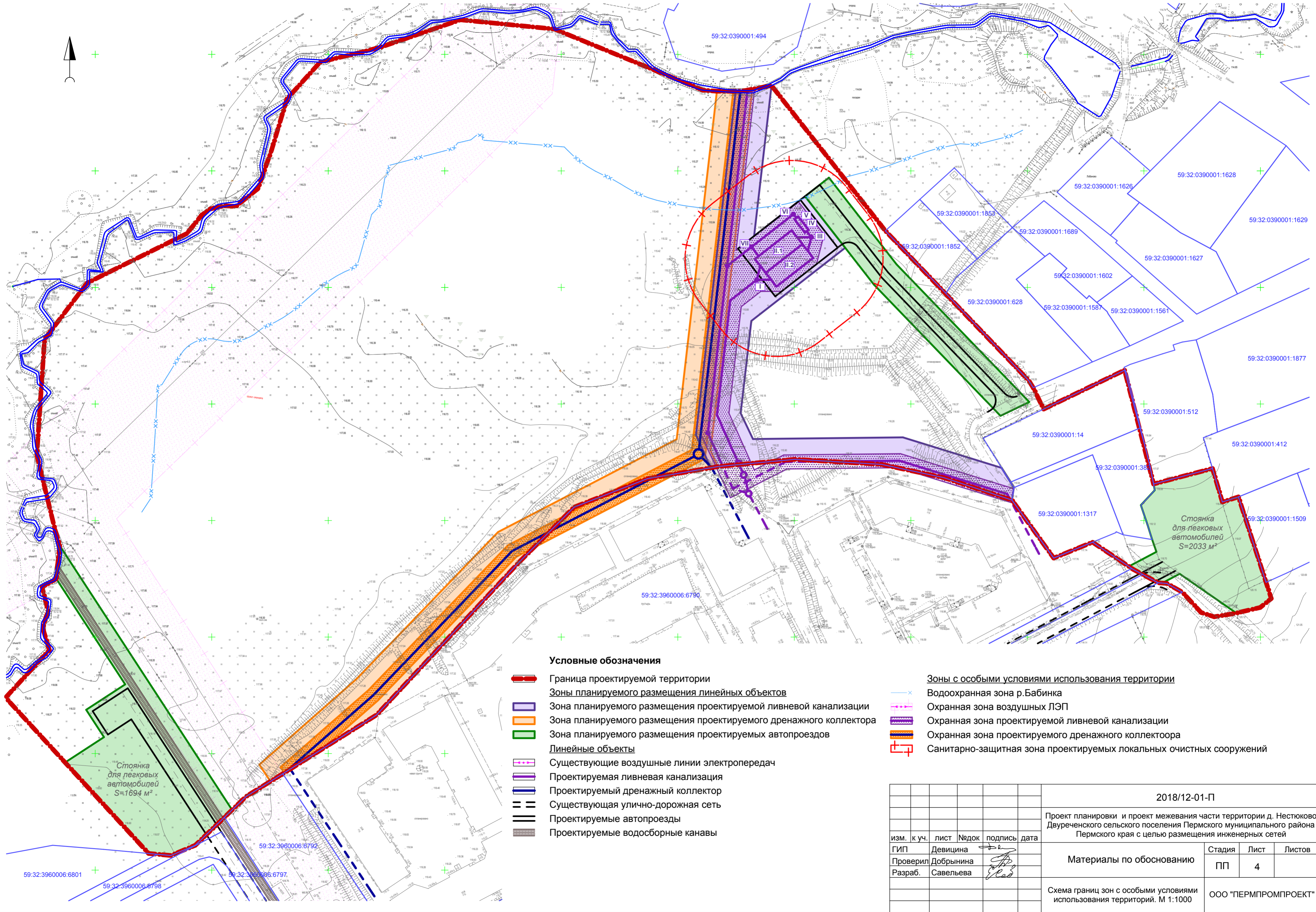
**Условные обозначения**

- Граница проектируемой территории
- Зоны планируемого размещения линейных объектов**
- Зона планируемого размещения проектируемой ливневой канализации
- Зона планируемого размещения проектируемого дренажного коллектора
- Зона планируемого размещения проектируемых автопроездов
- Линейные объекты**
- Существующие воздушные линии электропередач
- Проектируемая ливневая канализация
- Проектируемый дренажный коллектор
- Существующая улично-дорожная сеть
- Проектируемые автопроезды
- Проектируемые водосборные каналы
- Вертикальная планировка**
- Проектная, существующая и рабочая отметки
- Проектный продольный уклон

					2018/12-01-П		
					Проект планировки и проект межевания части территории д. Нестюково Двуреченского сельского поселения Пермского муниципального района Пермского края с целью размещения инженерных сетей		
изм.	к уч.	лист	Недок	подпись	дата	Материалы по обоснованию	
				Девицина			
				Добрынина			
				Савельева		Студия	
						Лист	
						3	
					Схема организации улично-дорожной сети. Схема вертикальной планировки и инженерной подготовки территории. М 1:1000		
					ООО "ПЕРМПРОМПРОЕКТ"		



**Схема границ зон с особыми условиями использования территорий**  
**М 1:1000**



**Условные обозначения**

- Граница проектируемой территории
- Зоны планируемого размещения линейных объектов
- Зона планируемого размещения проектируемой ливневой канализации
- Зона планируемого размещения проектируемого дренажного коллектора
- Зона планируемого размещения проектируемых автопроездов
- Линейные объекты**
- Существующие воздушные линии электропередач
- Проектируемая ливневая канализация
- Проектируемый дренажный коллектор
- Существующая улично-дорожная сеть
- Проектируемые автопроезды
- Проектируемые водосборные каналы

**Зоны с особыми условиями использования территории**

- Водоохранная зона р.Бабинка
- Охранная зона воздушных ЛЭП
- Охранная зона проектируемой ливневой канализации
- Охранная зона проектируемого дренажного коллектора
- Санитарно-защитная зона проектируемых локальных очистных сооружений

					2018/12-01-П					
					Проект планировки и проект межевания части территории д. Нестюково Двуреченского сельского поселения Пермского муниципального района Пермского края с целью размещения инженерных сетей					
изм.	к уч.	лист	Недок	подпись	дата	Материалы по обоснованию	Стадия	Лист	Листов	
		ГИП	Девятина				ПП	4		
		Проверил	Добрынина							
		Разраб.	Савельева							
					Схема границ зон с особыми условиями использования территорий. М 1:1000			ООО "ПЕРМПРОМПРОЕКТ"		

**раздел 4**  
**Материалы по обоснованию проекта планировки**  
**территории. Пояснительная записка**

## Содержание раздела 4

ВВЕДЕНИЕ .....	2
1. ОПИСАНИЕ ПРИРОДНО-КЛИМАТИЧЕСКИХ УСЛОВИЙ ТЕРРИТОРИИ, В ОТНОШЕНИИ КОТОРОЙ РАЗРАБАТЫВАЕТСЯ ПРОЕКТ ПЛАНИРОВКИ ТЕРРИТОРИИ.....	2
2.ОБОСНОВАНИЕ ОПРЕДЕЛЕНИЯ ГРАНИЦ ЗОН ПЛАНИРУЕМОГО РАЗМЕЩЕНИЯ ЛИНЕЙНОГО ОБЪЕКТА .....	3
2.1 Характеристика территории проекта планировки.....	3
2.2 Сведения о линейных объектах.....	4
2. ОБОСНОВАНИЕ ОПРЕДЕЛЕНИЯ ГРАНИЦ ЗОН ПЛАНИРУЕМОГО РАЗМЕЩЕНИЯ ЛИНЕЙНЫХ ОБЪЕКТОВ, ПОДЛЕЖАЩИХ ПЕРЕНОСУ (ПЕРЕУСТРОЙСТВУ) ИЗ ЗОН ПЛАНИРУЕМОГО РАЗМЕЩЕНИЯ ЛИНЕЙНОГО ОБЪЕКТА.....	8
3. ОБОСНОВАНИЕ ОПРЕДЕЛЕНИЯ ПРЕДЕЛЬНЫХ ПАРАМЕТРОВ ЗАСТРОЙКИ ТЕРРИТОРИИ В ГРАНИЦАХ ЗОН ПЛАНИРУЕМОГО РАЗМЕЩЕНИЯ ОБЪЕКТОВ КАПИТАЛЬНОГО СТРОИТЕЛЬСТВА, ВХОДЯЩИХ В СОСТАВ ЛИНЕЙНОГО ОБЪЕКТА .....	9
5. ВЕДОМОСТЬ ПЕРЕСЕЧЕНИЯ ГРАНИЦ ЗОН ПЛАНИРУЕМОГО РАЗМЕЩЕНИЯ ЛИНЕЙНОГО ОБЪЕКТА (ОБЪЕКТОВ) С СОХРАНЯЕМЫМИ ОБЪЕКТАМИ КАПИТАЛЬНОГО СТРОИТЕЛЬСТВА (ЗДАНИЕ, СТРОЕНИЕ, СООРУЖЕНИЕ, ОБЪЕКТ, СТРОИТЕЛЬСТВО КОТОРОГО НЕ ЗАВЕРШЕНО), СУЩЕСТВУЮЩИМИ И СТРОЯЩИМИСЯ НА МОМЕНТ ПОДГОТОВКИ ПРОЕКТА ПЛАНИРОВКИ ТЕРРИТОРИИ.....	9
6. ВЕДОМОСТЬ ПЕРЕСЕЧЕНИЯ ГРАНИЦ ЗОН ПЛАНИРУЕМОГО РАЗМЕЩЕНИЯ ЛИНЕЙНОГО ОБЪЕКТА (ОБЪЕКТОВ) С ОБЪЕКТАМИ КАПИТАЛЬНОГО СТРОИТЕЛЬСТВА, СТРОИТЕЛЬСТВО КОТОРЫХ ЗАПЛАНИРОВАНО В СООТВЕТСТВИИ С РАНЕЕ УТВЕРЖДЕННОЙ ДОКУМЕНТАЦИЕЙ ПО ПЛАНИРОВКЕ ТЕРРИТОРИИ.....	10
7. ВЕДОМОСТЬ ПЕРЕСЕЧЕНИЯ ГРАНИЦ ЗОН ПЛАНИРУЕМОГО РАЗМЕЩЕНИЯ ЛИНЕЙНОГО ОБЪЕКТА (ОБЪЕКТОВ) С ВОДНЫМИ ОБЪЕКТАМИ (В ТОМ ЧИСЛЕ С ВОДОТОКАМИ, ВОДОЕМАМИ, БОЛОТАМИ И Т.Д.) .....	10

## **ВВЕДЕНИЕ**

Проект планировки части территории д. Нестюково Двуреченского сельского поселения Пермского муниципального района Пермского края с целью размещения инженерных сетей выполнен ЗАО «Пермпромпроект» по заказу ЖСК «Первый Пермский микрорайон» на основании технического задания, выданного Заказчиком.

Топографическая съемка в масштабе 1:500, выполненная ООО НПК «ГеоТРИКС» в январе 2019 г., предоставлена заказчиком.

Подготовка документации по планировке территории осуществлена в соответствии с требованиями Градостроительного кодекса Российской Федерации.

Подготовка проекта планировки территории осуществляется для выделения элементов планировочной структуры, установления параметров планируемого развития элементов планировочной структуры, зон планируемого размещения объектов регионального значения, объектов местного значения.

### **1. ОПИСАНИЕ ПРИРОДНО-КЛИМАТИЧЕСКИХ УСЛОВИЙ ТЕРРИТОРИИ, В ОТНОШЕНИИ КОТОРОЙ РАЗРАБАТЫВАЕТСЯ ПРОЕКТ ПЛАНИРОВКИ ТЕРРИТОРИИ**

Согласно СНиП 23-01-99 (2003) «Строительная климатология», территория проектирования по климатическому районированию находится в климатическом районе I, подрайоне IV. Характеризуется продолжительной холодной, суровой и часто многоснежной зимой (средняя из наибольших высот снежного покрова за зиму для рассматриваемой территории— 68см), и сравнительно коротким умеренно теплым летом, с резкими суточными и сезонными колебаниями температур, ранними осенними и поздними весенними заморозками. Для региона характерно непостоянство погодных

условий по времени (частые возвраты холодов весной, заморозки в первой половине лета, град, недостаточное количество осадков в начале вегетационного периода, летние ливни, сильные ветры). Зимой часто наблюдается антициклон с сильно охлажденным воздухом.

Самым холодным месяцем в году является январь со среднемесячной температурой - минус 14,2°С, самым теплым — июль, со среднемесячной температурой — плюс 18,1°С.

Среднегодовая сумма осадков составляет 547 мм. Среднегодовая влажность воздуха достигает 74%.

Для территории характерно преобладание ветров различной устойчивости южных, западных и юго-западных направлений. Господствующее направление ветра – южное.

## **2.ОБОСНОВАНИЕ ОПРЕДЕЛЕНИЯ ГРАНИЦ ЗОН ПЛАНИРУЕМОГО РАЗМЕЩЕНИЯ ЛИНЕЙНОГО ОБЪЕКТА**

### **2.1 Характеристика территории проекта планировки**

В административном отношении территория проекта планировки расположена в д. Нестюково Двуреченского сельского поселения Пермского муниципального района.

Участок проектирования находится в южной части д. Нестюково, на территории кадастрового квартала 59:32:0390001. Планируемая территория относится к категории земель населенных пунктов, в настоящее время большей частью свободна от застройки и инженерных коммуникаций. Рельеф территории спокойный, отметки изменяются от 114,5 м до 118 м.

Территория проектирования примыкает к площадке незавершенного строительства комплекса малоэтажных многоквартирных жилых домов, расположенной в северной части с. Лобаново Лобановского сельского

поселения. Проектом предусмотрено примыкание проезда к улично-дорожной сети, запроектированной ранее утвержденным «Проектом планировки территории многоквартирной жилой застройки «Первый Пермский микрорайон» в Лобановском сельском поселении, с. Лобаново».

Проектируемые линейные объекты не проходят по землям сельскохозяйственного назначения, землям особо охраняемых природных территорий, лесного, водного фондов.

На территории проекта планировки отсутствуют объекты культурного наследия, включенные в единый государственный реестр объектов культурного наследия народов Российской Федерации, выявленные объекты культурного наследия и объекты археологического наследия.

Зонами с особыми условиями использования на территории планируемого размещения объекта капитального строительства являются охранные и санитарно-защитные зоны объектов инженерной инфраструктуры.

Наименование документа	Название зоны с особыми условиями использования	Радиус, м
Постановление Правительства РФ от 24.01.2009 г. N 160 «О порядке установления охранных зон объектов электросетевого хозяйства и особых условий использования земельных участков, расположенных в границах таких зон»	Охранная зона подземных ЛЭП 10 кВ	10
	Охранная зона подземных ЛЭП 220 кВ	25

## 2.2 Сведения о линейных объектах

Проектом предусмотрено размещение следующих линейных объектов:

- дренажного коллектора;

- ливневой канализации с локальными очистными сооружениями;
- автомобильного проезда к локальным очистным сооружениям;
- автомобильного проезда с автостоянкой;
- автомобильного проезда с автостоянкой и водосборной канавой.

Протяженность трассы проектируемого дренажного коллектора составляет ориентировочно 0,40 км. Предусмотрена подземная прокладка коллектора. Начало проектируемой трассы дренажного коллектора принято от северо-западного угла участка многоквартирной жилой застройки «Первый Пермский микрорайон», с. Лобаново. Трасса дренажного коллектора следует по северной границе участка жилого комплекса и далее по кратчайшему расстоянию до места сброса в р. Бабинка

Протяженность трассы ливневой канализации (две линии) составляет ориентировочно 0,3 км. Предусмотрена подземная прокладка, до локальных очистных сооружений канализация напорная, после очистных сооружений – безнапорная. Начало одной из линий проектируемой трассы ливневой канализации принято от северо-восточного угла участка многоквартирной жилой застройки «Первый Пермский микрорайон», с. Лобаново, далее линия следует вдоль северо-восточной границы участка жилого комплекса, начало второй линии трассы – у северного угла участка жилого комплекса. Трасса ливневой канализации следует вдоль трассы проектируемого дренажного коллектора, сворачивает направо к месту размещения локальных очистных сооружений и следует до места сброса в р. Бабинка.

Элементы локальных очистных сооружений и их параметры описаны в таблице:

Поз.	Наименование	Техническая характеристика	Количество, шт.
------	--------------	----------------------------	-----------------

1	2	3	4
I	Распределительная камера с устройством гашения напора	Диаметр - 1000 мм, Высота подземной части - 1600 мм, Материал - железобетон	1
II.1,II.2	Аккумулирующая емкость (2 резервуара)	Длина –21000 мм, Ширина – 15000 мм, Высота – 3300 мм	1
III	Мокрый колодец с насосами	Материал – железобетон Диаметр - 1500 мм, Высота подземной части - 4100 мм	
1.1-1.2	Насосы SEV 80.80.22.4.50D, «Grundfos» в комплекте со шкафом управления	Q=11,03л/с, H=8 м , N=2,9кВт	2
IV	Камера гашения напора	Диаметр - 1000 мм, Высота подземной части - 760 мм, Материал - железобетон	1
V	Блочно-модульная установка очистки ливневых вод	Диаметр - 2000 мм Длина – 7300мм Объем – 22,92м <sup>3</sup> Производительность -11,03 л/с Материал – композитный стеклопластик Количество сорбента С-ВЕРАД - 3м <sup>3</sup> Количество активированного угля АГ-3 - 3м <sup>3</sup> Количество шунгита - 2м <sup>3</sup>	1
VI	Ж/б колодец размещения УФО в комплекте с:  - установкой УФО (УОВ-50м-125 СА) со шкафом управления - реагентным хозяйством - дренажным насосом (дренажник 220/14»)	Диаметр - 1420 мм, Производительность -11,03 л/с Материал - композитный стеклопластик	1  1 1 1 компл.
VII	Камера гашения напора	Диаметр - 1000 мм, Высота подземной части - 1600 мм, Материал - железобетон	1

Начало проектируемого проезда к локальным очистным сооружениям принято на кромке проезжей части существующей улично-дорожной сети д. Нестюково. Протяжённость проезда составляет 0,13 км.



Начало проектируемого проезда к автостоянке принято на кромке проезжей части улично-дорожной сети, запроектированной ранее утвержденным «Проектом планировки территории многоквартирной жилой застройки «Первый Пермский микрорайон» в Лобановском сельском поселении, с. Лобаново", в восточной части жилого комплекса. Протяженность проезда 0,01 км, площадь автостоянки 2033 м<sup>2</sup>.

Начало проектируемого проезда с автостоянкой и водосборной канавой принято на кромке проезжей части улично-дорожной сети, запроектированной ранее утвержденным «Проектом планировки территории многоквартирной жилой застройки «Первый Пермский микрорайон» в Лобановском сельском поселении, с. Лобаново", в западной части жилого комплекса. Протяженность проезда составляет 0,07 км, водосборной канавы – 0,13 км, площадь автостоянки 1694 м<sup>2</sup>.

Зона планируемого размещения дренажного коллектора ограничена условными линиями, проходящими на расстоянии 10 и 5 метров с каждой стороны трубопровода. Охранная зона дренажного коллектора — 3 м с каждой стороны трубопровода - это территория с особыми условиями использования, устанавливаемая вдоль трассы и вокруг других объектов сети в целях обеспечения нормальных условий ее эксплуатации и исключения возможности ее повреждения.

Зона планируемого размещения ливневой канализации ограничена условными линиями, проходящими на расстоянии 10 и 5 метров от линий трассы. Охранная зона ливневой канализации — 3 м от безнапорной линии и 5 м от напорной линии трассы - это территория с особыми условиями использования, устанавливаемая вдоль трассы и вокруг других объектов сети в целях обеспечения нормальных условий ее эксплуатации и исключения возможности ее повреждения.

Зона планируемого размещения автопроездов ограничена условными линиями, проходящими на расстоянии 5 метров с каждой стороны проездов.

Проектом предусматривается формирование земельных участков проектируемых сетей с выделением земель, необходимых для строительства и эксплуатации линейных объектов, т.е. земельных участков, предоставляемых в аренду на период строительства и земельных участков, предоставляемых в долгосрочную аренду или для выкупа на период эксплуатации.

Земельные участки, предоставляемые во временное пользование на период строительства, находятся в пределах полосы строительства инженерных сетей.

Согласно Приказу Министерства строительства и жилищно-коммунального хозяйства РФ от 25 апреля 2017 г. N 742/пр "О Порядке установления и отображения красных линий, обозначающих границы территорий, занятых линейными объектами и (или) предназначенных для размещения линейных объектов", красные линии, обозначающие границы территорий, предназначенных для строительства, реконструкции линейных объектов, устанавливаются по границам зон планируемого размещения линейных объектов.

## **2. ОБОСНОВАНИЕ ОПРЕДЕЛЕНИЯ ГРАНИЦ ЗОН ПЛАНИРУЕМОГО РАЗМЕЩЕНИЯ ЛИНЕЙНЫХ ОБЪЕКТОВ, ПОДЛЕЖАЩИХ ПЕРЕНОСУ (ПЕРЕУСТРОЙСТВУ) ИЗ ЗОН ПЛАНИРУЕМОГО РАЗМЕЩЕНИЯ ЛИНЕЙНОГО ОБЪЕКТА**

Линейные объекты, подлежащие переносу (переустройству) из зон планируемого размещения линейных объектов, отсутствуют, границы зон планируемого размещения таких объектов настоящим проектом не устанавливались.

### **3. ОБОСНОВАНИЕ ОПРЕДЕЛЕНИЯ ПРЕДЕЛЬНЫХ ПАРАМЕТРОВ ЗАСТРОЙКИ ТЕРРИТОРИИ В ГРАНИЦАХ ЗОН ПЛАНИРУЕМОГО РАЗМЕЩЕНИЯ ОБЪЕКТОВ КАПИТАЛЬНОГО СТРОИТЕЛЬСТВА, ВХОДЯЩИХ В СОСТАВ ЛИНЕЙНОГО ОБЪЕКТА**

Проектом предусматривается размещение локальных очистных сооружений на участке площадью 884 м<sup>2</sup>.

Пределные параметры разрешенного строительства, реконструкции объектов капитального строительства, входящих в состав линейных объектов в границах зон их планируемого размещения, устанавливаются в соответствии с Правилами землепользования и застройки. Участок планируемого размещения ЛОС находится в границах зоны Ж-2 ЗОНА ИНДИВИДУАЛЬНОЙ ЖИЛОЙ ЗАСТРОЙКИ С ПРИУСАДЕБНЫМИ ЗЕМЕЛЬНЫМИ УЧАСТКАМИ, которая не предусматривает размещение объектов инженерной инфраструктуры. В связи с этим, проектом предлагается внесение изменений в ПЗЗ в части смены зонирования с зоны Ж-2 на зону Т-1 Зона объектов инженерной и транспортной инфраструктуры в границах участка локальных очистных сооружений.

### **5. ВЕДОМОСТЬ ПЕРЕСЕЧЕНИЯ ГРАНИЦ ЗОН ПЛАНИРУЕМОГО РАЗМЕЩЕНИЯ ЛИНЕЙНОГО ОБЪЕКТА (ОБЪЕКТОВ) С СОХРАНЯЕМЫМИ ОБЪЕКТАМИ КАПИТАЛЬНОГО СТРОИТЕЛЬСТВА (ЗДАНИЕ, СТРОЕНИЕ, СООРУЖЕНИЕ, ОБЪЕКТ, СТРОИТЕЛЬСТВО КОТОРОГО НЕ ЗАВЕРШЕНО), СУЩЕСТВУЮЩИМИ И СТРОЯЩИМИСЯ НА МОМЕНТ ПОДГОТОВКИ ПРОЕКТА ПЛАНИРОВКИ ТЕРРИТОРИИ**

Пересечения границ зон планируемого размещения линейного объекта с сохраняемыми объектами капитального строительства (здание, строение, объект, строительство которого не завершено), существующими и строящимися на момент подготовки проекта планировки территории, проектом не предусмотрены.

**6. ВЕДОМОСТЬ ПЕРЕСЕЧЕНИЯ ГРАНИЦ ЗОН ПЛАНИРУЕМОГО  
РАЗМЕЩЕНИЯ ЛИНЕЙНОГО ОБЪЕКТА (ОБЪЕКТОВ) С  
ОБЪЕКТАМИ КАПИТАЛЬНОГО СТРОИТЕЛЬСТВА,  
СТРОИТЕЛЬСТВО КОТОРЫХ ЗАПЛАНИРОВАНО В  
СООТВЕТСТВИИ С РАНЕЕ УТВЕРЖДЕННОЙ ДОКУМЕНТАЦИЕЙ  
ПО ПЛАНИРОВКЕ ТЕРРИТОРИИ**

Пересечения границ зон планируемого размещения линейного объекта (объектов) с объектами капитального строительства, строительство которых запланировано в соответствии с ранее утвержденной документацией по планировке территории, проектом не предусмотрены.

**7. ВЕДОМОСТЬ ПЕРЕСЕЧЕНИЯ ГРАНИЦ ЗОН ПЛАНИРУЕМОГО  
РАЗМЕЩЕНИЯ ЛИНЕЙНОГО ОБЪЕКТА (ОБЪЕКТОВ) С ВОДНЫМИ  
ОБЪЕКТАМИ (В ТОМ ЧИСЛЕ С ВОДОТОКАМИ, ВОДОЕМАМИ,  
БОЛОТАМИ И Т.Д.)**

Пересечения границ зон планируемого размещения линейных объектов с водными объектами (в том числе, с водотоками, водоемами, болотами и т.д.) проектом не предусмотрены.



УПРАВЛЕНИЕ АРХИТЕКТУРЫ И ГРАДОСТРОИТЕЛЬСТВА  
АДМИНИСТРАЦИИ ПЕРМСКОГО МУНИЦИПАЛЬНОГО РАЙОНА

РАСПОРЯЖЕНИЕ

26.12.2018

№ 67

**О разработке проекта планировки и проекта межевания части территории д. Нестюково Двуреченского сельского поселения Пермского муниципального района Пермского края с целью размещения инженерных сетей**

В соответствии с п. 20 ч. 1, ч. 4 ст. 14, п. 15 ч. 1 ст. 15 Федерального закона от 06.10.2003 № 131-ФЗ «Об общих принципах организации местного самоуправления в Российской Федерации», ст. ст. 45, 46 Градостроительного кодекса Российской Федерации, п. 5.7. Положения об Управлении архитектуры и градостроительства администрации Пермского муниципального района, утвержденного распоряжением администрации Пермского муниципального района Пермского края от 16.05.2016 № 88-р, на основании письма ЖСК «Первый Пермский Микрорайон»:

1. Разрешить Жилищно – строительному кооперативу «Первый Пермский Микрорайон» разработать проект планировки и проект межевания части территории д. Нестюково Двуреченского сельского поселения Пермского муниципального района Пермского края от с. Лобаново Лобановского с/п до р. Бабинка, с целью размещения инженерных сетей (ливневая канализация, дренажный коллектор), согласно приложению к настоящему распоряжению.

2. Опубликовать настоящее распоряжение в муниципальной газете «Нива» и разместить на официальном сайте Пермского муниципального района [www.permraion.ru](http://www.permraion.ru).

3. Настоящее распоряжение вступает в силу со дня его официального опубликования.

4. Контроль исполнения настоящего распоряжения оставляю за собой.

Начальник управления архитектуры  
и градостроительства администрации  
муниципального района, главный архитектор



Е.Г. Небогатикова

# ПермПромПроект

ЗАКРЫТОЕ АКЦИОНЕРНОЕ ОБЩЕСТВО



**Проект планировки и проект межевания части территории  
д. Нестюково Двуреченского сельского поселения  
Пермского муниципального района Пермского края  
с целью размещения инженерных сетей**

**Проект межевания территории**

**Основная часть**

**Том 3**

**2018/12-01-П**

Директор

Главный инженер проекта

Коркодинов В.В.

Девицина Т.В.

2019 г.

## **СОСТАВ ПРОЕКТНОЙ ДОКУМЕНТАЦИИ**

### **ПРОЕКТ ПЛАНИРОВКИ ТЕРРИТОРИИ**

#### **Том 1. Основная часть проекта планировки территории**

##### **Раздел 1. Проект планировки территории. Графическая часть**

<b>№ п/п</b>	<b>Наименование чертежей</b>	<b>Масштаб</b>
1	Чертеж красных линий. Чертеж границ зон планируемого размещения линейных объектов	1:1000

##### **Раздел 2. Положение о размещении линейных объектов**

#### **Том 2. Материалы по обоснованию проекта планировки территории**

##### **Раздел 3. Материалы по обоснованию проекта планировки территории. Графическая часть**

<b>№ п/п</b>	<b>Наименование чертежей</b>	<b>Масштаб</b>
1	Схема расположения элемента планировочной структуры	1:10000
2	Схема использования территории в период подготовки проекта планировки территории	1:1000
3	Схема организации улично-дорожной сети и движения транспорта. Схема вертикальной планировки, инженерной подготовки и инженерной защиты территории	1:1000
4	Схема границ зон с особыми условиями использования территорий	1:1000

##### **Раздел 4. Материалы по обоснованию проекта планировки территории. Пояснительная записка**

### **ПРОЕКТ МЕЖЕВАНИЯ ТЕРРИТОРИИ**

#### **Том 3. Основная часть проекта межевания территории**

##### **Раздел 1. Проект межевания территории. Графическая часть.**

<b>№ п/п</b>	<b>Наименование чертежей</b>	<b>Масштаб</b>
1	Чертеж межевания территории	1:1000

##### **Раздел 2. Проект межевания территории. Текстовая часть.**

#### **Том 4. Материалы по обоснованию проекта межевания территории**

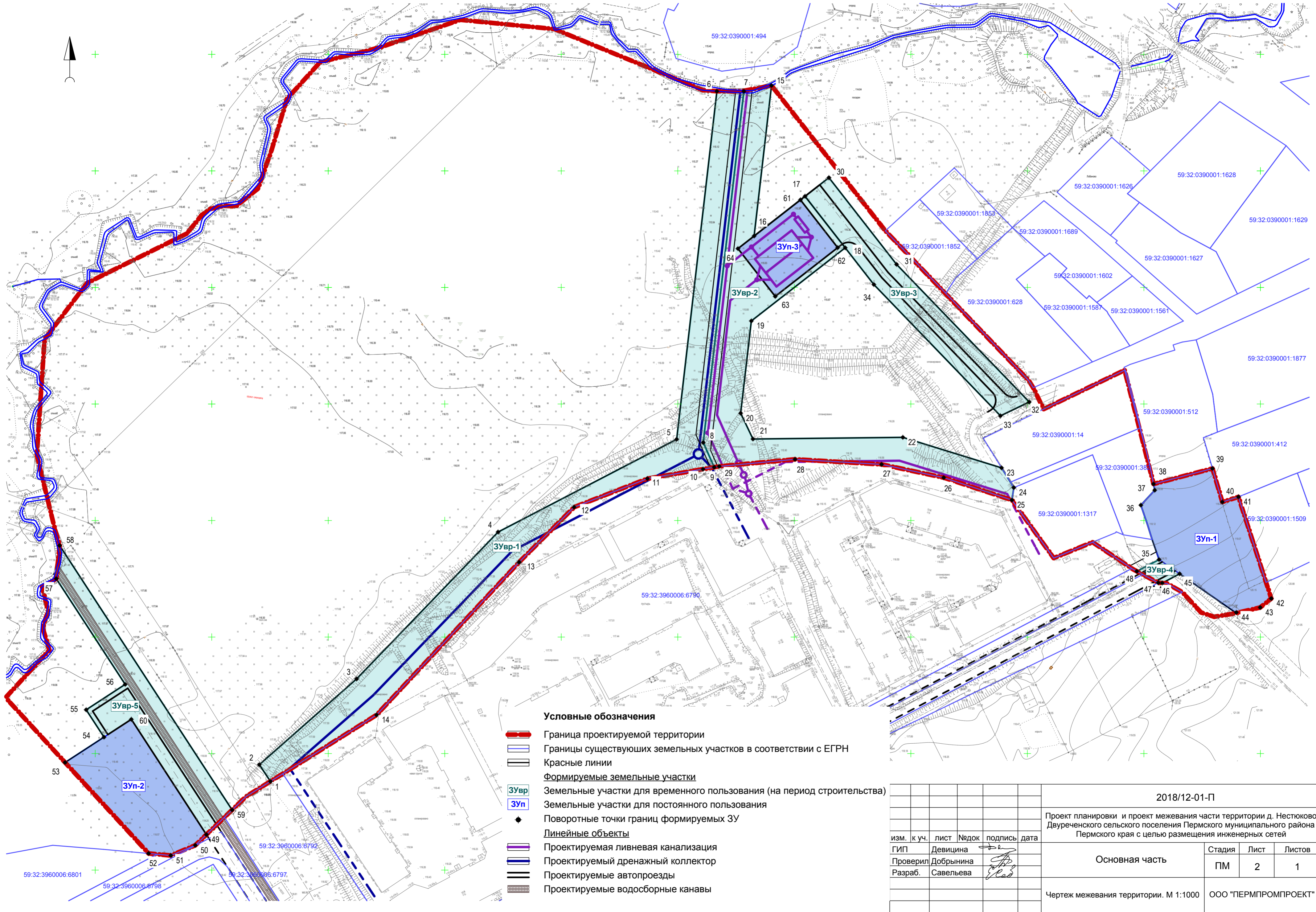
##### **Раздел 3. Материалы по обоснованию проекта межевания территории. Графическая часть.**

<b>№ п/п</b>	<b>Наименование чертежей</b>	<b>Масштаб</b>
1	Чертеж границ существующих земельных участков и границ зон с особыми условиями использования территорий	1:1000

**раздел 1**  
**"Проект межевания территории. Графическая часть"**



**Чертеж межевания территории  
М 1:1000**



**Условные обозначения**

- Граница проектируемой территории
- Границы существующих земельных участков в соответствии с ЕГРН
- Красные линии
- Формируемые земельные участки**
- ЗУвр Земельные участки для временного пользования (на период строительства)
- ЗУп Земельные участки для постоянного пользования
- Поворотные точки границ формируемых ЗУ
- Линейные объекты**
- Проектируемая ливневая канализация
- Проектируемый дренажный коллектор
- Проектируемые автопроезды
- Проектируемые водосборные каналы

					2018/12-01-П					
					Проект планировки и проект межевания части территории д. Нестюково Двуреченского сельского поселения Пермского муниципального района Пермского края с целью размещения инженерных сетей					
изм.	к уч.	лист	Недок	подпись	дата	Основная часть		Стадия	Лист	Листов
								ПМ	2	1
				Разраб. Савельева						
					Чертеж межевания территории. М 1:1000		ООО "ПЕРМПРОМПРОЕКТ"			

**раздел 2**  
**"Проект межевания территории. Текстовая часть"**

## Содержание раздела 2

ВВЕДЕНИЕ .....	2
1. ХАРАКТЕРИСТИКА ТЕРРИТОРИИ, НА КОТОРОЙ ОСУЩЕСТВЛЯЕТСЯ МЕЖЕВАНИЕ .....	2
2. СЕРВИТУТЫ И ИНЫЕ ОБРЕМЕНЕНИЯ .....	3
3. ФОРМИРОВАНИЕ ЗЕМЕЛЬНЫХ УЧАСТКОВ ПРОЕКТИРУЕМЫХ ЛИНЕЙНЫХ ОБЪЕКТОВ .....	4
4. ОСНОВНЫЕ ПОКАЗАТЕЛИ ПО ПРОЕКТУ МЕЖЕВАНИЯ .....	6
5. ВЕДОМОСТИ КООРДИНАТ .....	6

## **ВВЕДЕНИЕ**

Проект межевания части территории д. Нестюково Двуреченского сельского поселения Пермского муниципального района Пермского края с целью размещения инженерных сетей разработан на основании:

Распоряжения Управления архитектуры и градостроительства Администрации Пермского муниципального района о разработке проекта планировки и проекта межевания части территории д. Нестюково Двуреченского сельского поселения Пермского муниципального района Пермского края с целью размещения инженерных сетей;

Графические материалы в составе Проекта планировки территории подготовлены на топографической основе, выполненной ООО НПК «ГеоТРИКС» в январе 2019 г.

Основные решения по формированию земельных участков приняты на основе ранее разработанного проекта планировки, в соответствии с земельным и градостроительным законодательством.

### **1. ХАРАКТЕРИСТИКА ТЕРРИТОРИИ, НА КОТОРОЙ ОСУЩЕСТВЛЯЕТСЯ МЕЖЕВАНИЕ**

В административном отношении территория проекта планировки расположена в д. Нестюково Двуреченского сельского поселения Пермского муниципального района.

Участок проектирования находится в южной части д. Нестюково, на территории кадастрового квартала 59:32:0390001. Планируемая территория относится к категории земель населенных пунктов.

## 2. СЕРВИТУТЫ И ИНЫЕ ОБРЕМЕНЕНИЯ

На территории межевания отсутствуют существующие и планируемые природные экологические и особо охраняемые природные территории федерального, регионального и местного значения.

На территории проекта планировки отсутствуют объекты культурного наследия, включенные в единый государственный реестр объектов культурного наследия народов Российской Федерации, выявленные объекты культурного наследия и объекты археологического наследия.

В соответствии с Водным кодексом Российской Федерации №74-ФЗ от 03.06.2006 г. вдоль р. Бабинка устанавливается водоохранная зона шириной 50 м. Водоохранной зоной является территория, примыкающая к береговой линии водного объекта и на которой устанавливается специальный режим осуществления хозяйственной и иной деятельности, в том числе градостроительной, в целях предотвращения загрязнения, засорения, заиления водных объектов и истощения их вод, а также сохранение среды обитания водных биологических ресурсов и других объектов животного и растительного мира.

Зонами с особыми условиями использования на территории планируемого размещения объекта капитального строительства являются охранные и санитарно-защитные зоны объектов инженерной инфраструктуры:

Наименование документа	Название зоны с особыми условиями использования	Радиус, м
------------------------	---	-----------

Постановление Правительства РФ от 24.01.2009 г. N 160 «О порядке установления охранных зон объектов электросетевого хозяйства и особых условий использования земельных участков, расположенных в границах таких зон»	Охранная зона подземных ЛЭП 10 кВ	10
	Охранная зона подземных ЛЭП 220 кВ	25

Согласно сведениям государственного кадастра недвижимости в пределах проектируемой территории зоны действия публичных сервитутов отсутствуют. Настоящим проектом установление сервитутов не предусматривается.

### **3. ФОРМИРОВАНИЕ ЗЕМЕЛЬНЫХ УЧАСТКОВ ПРОЕКТИРУЕМЫХ ЛИНЕЙНЫХ ОБЪЕКТОВ**

Проектом предусматривается формирование земельных участков проектируемых инженерных сетей с выделением земель, необходимых для строительства и эксплуатации линейных объектов, т.е. земельных участков, предоставляемых в аренду на период строительства и земельных участков, предоставляемых в долгосрочную аренду или для выкупа на период эксплуатации.

Для размещения проектируемого дренажного коллектора формируется участок для предоставления во временное пользование (на период строительства) – полоса шириной 10 м с одной стороны и 5 м с другой стороны вдоль трассы линейного объекта.

Для размещения проектируемой трассы ливневой канализации формируется участок для предоставления во временное пользование (на период строительства) – полоса шириной 10 м от одной линии и 5 м от другой линии вдоль трассы линейного объекта. Для размещения локальных

очистных сооружений формируется участок для предоставления в постоянное пользование размером 26 на 34 м.

Для размещения автопроездов формируются участки для предоставления во временное пользование (на период строительства) – полоса шириной 5 м с обеих сторон проездов. Для размещения автостоянок формируются участки для предоставления в постоянное пользование площадью 1694 и 2033 м<sup>2</sup>.

#### Экспликация формируемых земельных участков

Номер ЗУ	Назначение	Площадь, кв.м	Способ формирования участка
Земельные участки, предоставляемые во временное пользование			
ЗУвр-1	для размещения трассы дренажного коллектора	4 834,6	Образование из земель, собственность на которые не разграничена
ЗУвр-2	для размещения трассы ливневой канализации	4 542,0	
ЗУвр-3	для размещения автопроезда к ЛОС	1 662,5	
ЗУвр-4	для размещения автопроезда с автостоянкой	2 128,6	
ЗУвр-5	для размещения автопроезда с автостоянкой и водоотводной канавой	3 500,9	
Земельные участки, предоставляемые в постоянное пользование			
ЗУп-1	для размещения автостоянки	2 032,9	Образование из земель, собственность на которые не разграничена
ЗУп-2	для размещения автостоянки	1 693,8	
ЗУп-3	для размещения локальных очистных сооружений	884,0	

Координаты поворотных точек границ образуемых земельных участков представлены в Приложении 1. Координирование объектов землепользования выполнено картометрическим методом в местной системе координат МСК-59.

#### 4. ОСНОВНЫЕ ПОКАЗАТЕЛИ ПО ПРОЕКТУ МЕЖЕВАНИЯ

Настоящий проект обеспечивает равные права и возможности правообладателей земельных участков в соответствии с действующим законодательством. Сформированные границы земельных участков позволяют обеспечить необходимые условия для строительства и последующий доступ на период эксплуатации проектируемого водопровода.

##### Основные технико-экономические показатели

№ п/п	Наименование	Ед.изм.	Количество
1	Территории (земельные участки), подлежащие межеванию	га	1,67
2	Земельные участки, предоставляемые во временное пользование (на период строительства)	га	0,46
3	Земельные участки, предоставляемые в постоянное пользование	га	2,13 га

#### 5. ВЕДОМОСТИ КООРДИНАТ

*Ведомость координат поворотных точек границ образуемых земельных участков для предоставления во временное пользование (на период строительства)*

№ точки	X	Y
	ЗУвр-1	
1	502 088,06	2 233 525,21
2	502 095,24	2 233 520,42
3	502 132,05	2 233 562,19
4	502 195,05	2 233 622,87
5	502 234,86	2 233 699,51
6	502 384,20	2 233 716,78
7	502 384,18	2 233 728,35
8	502 233,44	2 233 710,93
9	502 222,87	2 233 715,63
10	502 222,06	2 233 710,87
11	502 217,96	2 233 686,95



12	502 205,72	2 233 655,49
13	502 182,13	2 233 631,90
14	502 116,58	2 233 570,72
3Увр-2		
9	502 222,87	2 233 715,63
8	502 233,44	2 233 710,93
7	502 384,18	2 233 728,35
15	502 386,62	2 233 740,21
16	502 322,07	2 233 732,75
17	502 339,11	2 233 754,60
18	502 317,02	2 233 771,83
19	502 285,63	2 233 731,56
20	502 246,03	2 233 726,98
21	502 234,97	2 233 732,26
22	502 235,68	2 233 796,58
23	502 214,11	2 233 838,93
24	502 213,21	2 233 844,19
25	502 208,78	2 233 843,38
26	502 218,40	2 233 814,11
27	502 224,08	2 233 787,45
28	502 226,26	2 233 750,31
29	502 223,24	2 233 717,77
3Увр-3		
18	502 317,02	2 233 771,83
17	502 339,11	2 233 754,60
30	502 347,11	2 233 764,85
31	502 309,89	2 233 793,88
32	502 250,86	2 233 850,82
33	502 244,92	2 233 838,45
34	502 301,25	2 233 784,13
3Увр-4		
35	502 183,24	2 233 906,52
36	502 206,59	2 233 898,70
37	502 213,01	2 233 904,66
38	502 215,68	2 233 904,15
39	502 222,32	2 233 929,44
40	502 207,96	2 233 933,67
41	502 210,13	2 233 940,58
42	502 166,53	2 233 954,67
43	502 162,68	2 233 949,92
44	502 160,55	2 233 939,65
45	502 177,12	2 233 915,36
46	502 173,16	2 233 907,85
47	502 173,28	2 233 906,15
48	502 178,21	2 233 896,97
3Увр-5		
49	502 065,24	2 233 497,72
50	502 060,65	2 233 492,94
51	502 056,28	2 233 482,45
52	502 057,14	2 233 472,91

53	502 096,18	2 233 437,07
54	502 107,06	2 233 453,77
55	502 118,79	2 233 446,13
56	502 129,69	2 233 462,87
57	502 175,03	2 233 433,29
58	502 189,27	2 233 434,74
59	502 075,83	2 233 508,75

*Ведомость координат поворотных точек границ образуемых земельных участков для предоставления в постоянное пользование*

ЗУП-1		
35	502 183,24	2 233 906,52
36	502 206,59	2 233 898,70
37	502 213,01	2 233 904,66
38	502 215,68	2 233 904,15
39	502 222,32	2 233 929,44
40	502 207,96	2 233 933,67
41	502 210,13	2 233 940,58
42	502 166,53	2 233 954,67
43	502 162,68	2 233 949,92
44	502 160,55	2 233 939,65
45	502 177,12	2 233 915,36
ЗУП-2		
49	502 065,24	2 233 497,72
50	502 060,65	2 233 492,94
51	502 056,28	2 233 482,45
52	502 057,14	2 233 472,91
53	502 096,18	2 233 437,07
54	502 107,06	2 233 453,77
60	502 114,70	2 233 465,50
ЗУП-3		
61	502 337,57	2 233 752,63
62	502 317,07	2 233 768,62
63	502 296,16	2 233 741,81
64	502 316,66	2 233 725,82

# ПермПромПроект

ЗАКРЫТОЕ АКЦИОНЕРНОЕ ОБЩЕСТВО



**Проект планировки и проект межевания части территории  
д. Нестюково Двуреченского сельского поселения  
Пермского муниципального района Пермского края  
с целью размещения инженерных сетей**

**Проект межевания территории**

**Материалы по обоснованию**

**Том 4**

**2018/12-01-П**

Директор

Главный инженер проекта

Коркодинов В.В.

Девицина Т.В.

2019 г.

## **СОСТАВ ПРОЕКТНОЙ ДОКУМЕНТАЦИИ**

### **ПРОЕКТ ПЛАНИРОВКИ ТЕРРИТОРИИ**

#### **Том 1. Основная часть проекта планировки территории**

##### **Раздел 1. Проект планировки территории. Графическая часть**

<b>№ п/п</b>	<b>Наименование чертежей</b>	<b>Масштаб</b>
1	Чертеж красных линий. Чертеж границ зон планируемого размещения линейных объектов	1:1000

##### **Раздел 2. Положение о размещении линейных объектов**

#### **Том 2. Материалы по обоснованию проекта планировки территории**

##### **Раздел 3. Материалы по обоснованию проекта планировки территории. Графическая часть**

<b>№ п/п</b>	<b>Наименование чертежей</b>	<b>Масштаб</b>
1	Схема расположения элемента планировочной структуры	1:10000
2	Схема использования территории в период подготовки проекта планировки территории	1:1000
3	Схема организации улично-дорожной сети и движения транспорта. Схема вертикальной планировки, инженерной подготовки и инженерной защиты территории	1:1000
4	Схема границ зон с особыми условиями использования территорий	1:1000

##### **Раздел 4. Материалы по обоснованию проекта планировки территории. Пояснительная записка**

### **ПРОЕКТ МЕЖЕВАНИЯ ТЕРРИТОРИИ**

#### **Том 3. Основная часть проекта межевания территории**

##### **Раздел 1. Проект межевания территории. Графическая часть.**

<b>№ п/п</b>	<b>Наименование чертежей</b>	<b>Масштаб</b>
1	Чертеж межевания территории	1:1000

##### **Раздел 2. Проект межевания территории. Текстовая часть.**

#### **Том 4. Материалы по обоснованию проекта межевания территории**

##### **Раздел 3. Материалы по обоснованию проекта межевания территории. Графическая часть.**

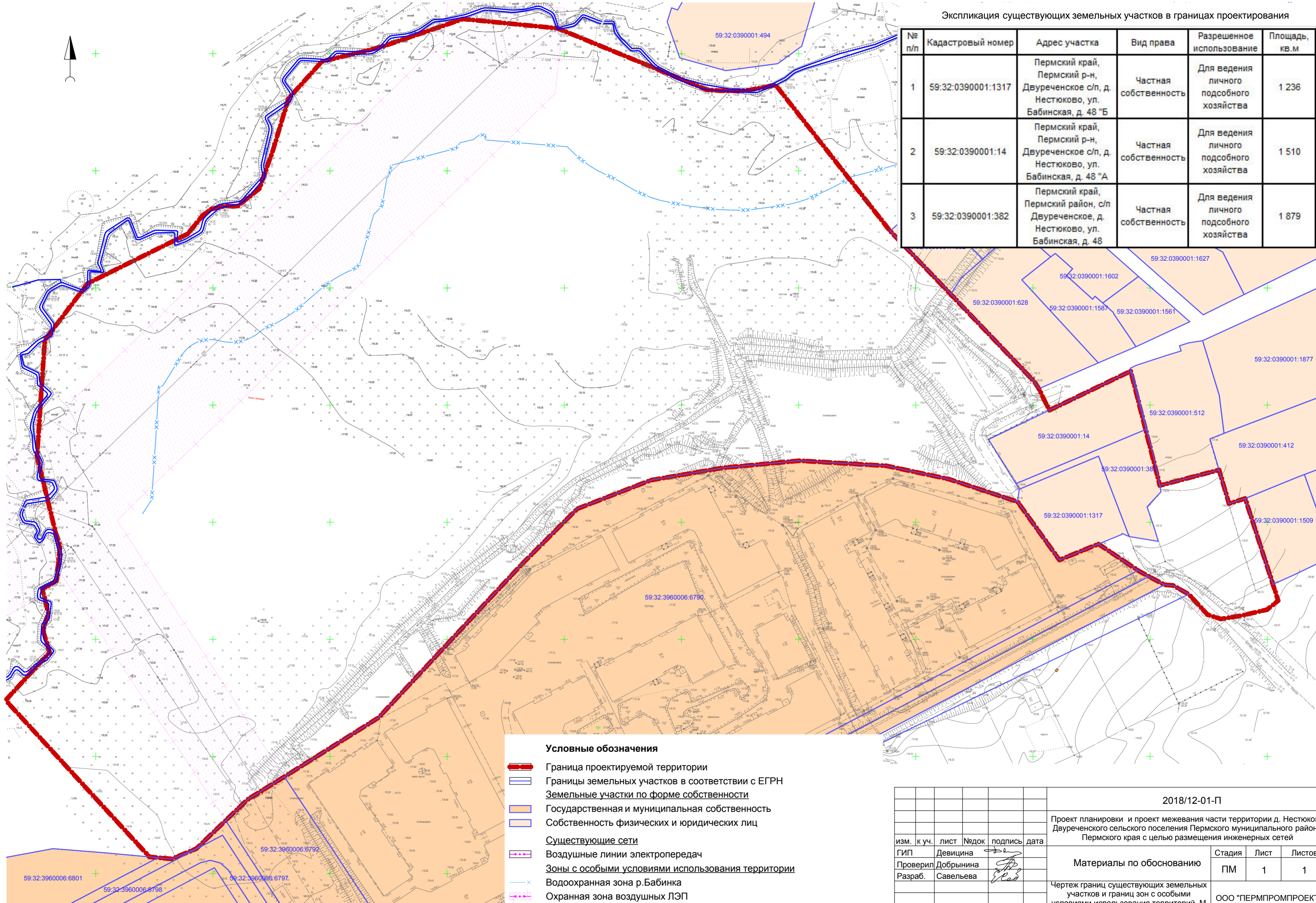
<b>№ п/п</b>	<b>Наименование чертежей</b>	<b>Масштаб</b>
1	Чертеж границ существующих земельных участков и границ зон с особыми условиями использования территорий	1:1000

**раздел 3**  
**"Материалы по обоснованию проекта межевания  
территории. Графическая часть"**

# Чертеж границ существующих земельных участков и границ зон с особыми условиями использования территорий М 1:1000

Экспликация существующих земельных участков в границах проектирования

№ п/п	Кадастровый номер	Адрес участка	Вид права	Разрешенное использование	Площадь, кв. м
1	59:32:0390001:1317	Пермский край, Пермский р-н, Двуреченское с/п, д. Нестюково, ул. Бабинская, д. 48 "Б"	Частная собственность	Для ведения личного подсобного хозяйства	1 236
2	59:32:0390001:14	Пермский край, Пермский р-н, Двуреченское с/п, д. Нестюково, ул. Бабинская, д. 48 "А"	Частная собственность	Для ведения личного подсобного хозяйства	1 510
3	59:32:0390001:382	Пермский край, Пермский район, с/п Двуреченское, д. Нестюково, ул. Бабинская, д. 48	Частная собственность	Для ведения личного подсобного хозяйства	1 879



### Условные обозначения

- ▬▬▬ Граница проектируемой территории
- ▬▬▬ Границы земельных участков в соответствии с ЕГРН
- Земельные участки по форме собственности
- Государственная и муниципальная собственность
- Собственность физических и юридических лиц
- ▬▬▬ Существующие сети
- ⋈⋈⋈ Воздушные линии электропередач
- ⋈⋈⋈ Зоны с особыми условиями использования территории
- ⋈⋈⋈ Водоохранная зона р.Бабинка
- ⋈⋈⋈ Охранная зона воздушных ЛЭП

					2018/12-01-П			
					Проект планировки и проект межевания части территории д. Нестюково Двуреченского сельского поселения Пермского муниципального района Пермского края с целью размещения инженерных сетей			
изм.	к уч.	лист	Недок	подпись	дата			
		ГИП	Девицина	<i>[Signature]</i>				
		Проверил	Добрынина	<i>[Signature]</i>				
		Разраб.	Савельева	<i>[Signature]</i>				
						Материалы по обоснованию		
						Стадия	Лист	Листов
						ПМ	1	1
						Чертеж границ существующих земельных участков и границ зон с особыми условиями использования территорий. М 1:1000		
						ООО "ПЕРМПРОМПРОЕКТ"		