

**ОБЩЕСТВО С ОГРАНИЧЕННОЙ ОТВЕТСТВЕННОСТЬЮ
«ИНЖЕНЕРНО-ТЕХНИЧЕСКИЙ ЦЕНТР
«ГОРИЗОНТ»**

**Проект планировки территории
северо-восточнее д.Канабеково Фроловского сельского поселения
Пермского муниципального района Пермского края,
включающий земельный участок с кадастровым номером
59:32:3660004:142,
с целью организации СНТ «АРИ»**

Т1. Основная часть проекта планировки территории

09-2017-ППТ

Инов. № подл.	Подп. и дата	Взам. инв. №

2017

**ОБЩЕСТВО С ОГРАНИЧЕННОЙ ОТВЕТСТВЕННОСТЬЮ
«ИНЖЕНЕРНО-ТЕХНИЧЕСКИЙ ЦЕНТР
«ГОРИЗОНТ»**

**Проект планировки территории
северо-восточнее д.Канабеково Фроловского сельского поселения
Пермского муниципального района Пермского края,
включающий земельный участок с кадастровым номером
59:32:3660004:142,
с целью организации СНТ «АРИ»**

Т1. Основная часть проекта планировки территории

09-2017-ППТ

Директор

О.В.Косачев

Инд. № подл.	
Подп. и дата	
Взам. инв. №	

2017

Содержание

Введение	4
Раздел 1. Общая характеристика объекта проектирования.	5
Раздел 2. Мероприятия, необходимые для освоения территории.	6
2.1. Проектирование красных линий.	6
2.2. Функциональное зонирование территории	7
Раздел 3. Технико-экономические показатели проекта планировки территории.	11
Приложение А Распоряжение управления архитектуры и градостроительства администрации Пермского муниципального района от 29.05.2017 г. №1921-р	12
Чертеж планировки территории	14
Чертеж планировки территории. Схема функционального развития территории	15

Изм.	Кол.уч	Лист	№ док	Подп.	Дата	09-2017-ППТ.Т1.ТЧ	Стадия	Лист	Листов
						СОДЕРЖАНИЕ ТОМА 1	П	1	1
Разраб.		Петунина			06.17		ООО «ИТЦ«Горизонт»		
Проверил		Косачев			06.17				

Введение

Проект планировки подготовлен в целях обеспечения устойчивого развития территории, выделения элементов планировочной структуры и установления параметров их развития.

Документация разработана на основании распоряжения управления архитектуры и градостроительства администрации Пермского муниципального района. И в соответствии со следующей нормативно-правовой и нормативно-технической документацией:

- Градостроительный кодекс РФ от 29.12.2004 г № 190-ФЗ;
- Постановление Госстроя РФ от 29 октября 2002 г. N 150 "Об утверждении Инструкции о порядке разработки, согласования, экспертизы и утверждения градостроительной документации";
- СП 53.13330.2011 «Планировка и застройка территорий садоводческих (дачных) объединений граждан, здания и сооружения. Актуализированная редакция СНиП 30-02-97*».
- Федеральный закон №257 от 08.11.2007 г. «Об автомобильных дорогах и дорожной деятельности в Российской Федерации и о внесении изменений в отдельные законодательные акты Российской Федерации».
- РДС 30-201-98. Инструкция о порядке проектирования и установления красных линий в городах и других поселениях Российской Федерации» (принят Постановлением Госстрой РФ от 06.04.1998 №18-30);
- Генеральный план Фроловского сельского поселения Пермского муниципального района, утвержденные Решением совета депутатов от 30.05.2013 г. №296 «Об утверждении генерального плана Фроловского сельского поселения» (в редакции решения Земского Собрания Пермского муниципального района от 27.10.2016 №170).
- Правила землепользования и застройки Фроловского сельского поселения Пермского муниципального района, утвержденные Решением совета депутатов от 22.08.2013 г. №312 «Об утверждении правил землепользования и застройки Фроловского сельского поселения» (в редакции решения Земского Собрания Пермского муниципального района от 27.10.2016 №171).

Проектом предусмотрено полное освоение отведенной под застройку территории. Материалы в графической форме подготовлены на топографической основе представленной ООО «ИТЦ «Горизонт» в системе координат МСК-59,

Изм	Кол.уч	Лист	№ док	Подп.	Дата	09-2017-ПШТ.Т1.ТЧ	Лист
							1
Изм	Кол.уч	Лист	№ док	Подп.	Дата		

используемой при ведении Единого государственного реестра недвижимости, система высот - Балтийская.

Раздел 1. Общая характеристика объекта проектирования.

Проектируемая территория, расположена в границах Фроловского сельского поселения Пермского муниципального района Пермского края, северо-восточней д.Канабеково.

Проектируемая территория ограничена:

- с севера, севера-востока – земли лесного фонда;
- с юго-востока – пашня;
- с запада – автомобильная дорога «Городская свалка – Жебреи» - Русское поле.

Территория проектирования расположена на расстоянии 250-750 м от левого берега р.Сылва – с севера востока, с/к «Загорье» - с юго-востока, д.Канабеково – с юго-запада.

Проектируемая территория имеет вытянутую многоугольную форму, ориентированную во всех направлениях.

Объект проектирования состоит из одного земельного участка с кадастровым номером 59:32:3660004:142, общая площадь проектирования 11,1281 га, категория земель - земли сельскохозяйственного назначения, вид разрешенного использования – для ведения садоводства. Участок предоставлен садоводческому некоммерческому товариществу «АРИ» на праве безвозмездного срочного пользования на срок с 16.02.2017 г. по 27.01.2021 г, согласно Выписки из Единого государственного реестра недвижимости об основных характеристиках и зарегистрированных правах на объект недвижимости от 02.06.2017 г. №99/2017/19112989.

Территория имеет холмистый рельеф с общим повышением к югу. Перепад абсолютных отметок колеблется от 158,37 до 178,83 м.

По территории участка проходит линия ВЛ 10 кВ, а так же кабельная линия связи.

Объекты культурного и археологического наследия на территории проектирования отсутствуют.

Инв. № подл.	Подп. и дата	Взам. инв. №							Лист
			09-2017-ПШТ.Т1.ТЧ						2
Изм	Кол.уч	Лист	№ док	Подп.	Дата				

Раздел 2. Мероприятия, необходимые для освоения территории.

2.1. Проектирование красных линий.

В целях формирования планировочных кварталов и земель общего пользования определены красные линии, проектирование которых произведено в увязке с зонированием и планировочной структурой территории, с учетом ее градостроительных и природных особенностей, планировочных ограничений и типа застройки.

Вся территория в пределах красных линий, является территорией общего пользования. Предусмотрено благоустройство данных территорий.

Таблица 1. Ведомость координат красных линий.

№ точек	X	Y
1	510352.83	2255577.71
2	510549.41	2255626.33
3	510539.88	2255659.94
4	510343.28	2255611.38
5	510091.23	2255512.96
6	510322.02	2255570.09
7	510312.83	2255603.86
8	510079.47	2255546.15
9	510073.00	2255532.70
10	510551.65	2255678.36
11	510527.80	2255691.10
12	510494.40	2255702.00
13	510480.10	2255722.50
14	510471.20	2255755.90
15	510465.10	2255764.10
16	510445.89	2255776.71
17	510448.82	2255766.92
18	510445.79	2255766.06
19	510476.02	2255659.69
20	510383.73	2255816.87
21	510431.47	2255648.64
22	510467.27	2255657.49
23	510437.12	2255763.78
24	510432.48	2255762.54
25	510425.15	2255790.31
26	510387.20	2255815.20
27	510383.73	2255816.87

Инд. № подл.	Подп. и дата	Взам. инв. №						Лист	
			09-2017-ПШТ.Т1.ТЧ						3
			Изм	Кол.уч	Лист	№ док	Подп.		

28	510339.18	2255625.81
29	510416.89	2255645.04
30	510375.71	2255790.21
31	510367.23	2255814.00
32	510364.09	2255826.32
33	510270.58	2255871.31
34	510284.28	2255819.32
35	510304.85	2255746.79
36	510193.85	2255808.07
37	510197.39	2255794.80
38	510199.01	2255772.42
39	510246.91	2255603.00
40	510324.63	2255622.21
41	510258.22	2255856.29
42	510241.03	2255860.44
43	510217.13	2255854.56
44	510214.13	2255865.15
45	510136.15	2255664.07
46	510139.17	2255653.23
47	510144.81	2255629.48
48	510158.53	2255581.14
49	510232.34	2255599.40
50	510182.34	2255775.65
51	510161.30	2255716.40
52	510087.89	2255563.67
53	510149.79	2255578.98
54	510129.54	2255650.34
52	510087.89	2255563.67

2.2. Функциональное зонирование территории

Учитывая расположение объекта проектирования в границах Фроловского сельского поселения Пермского муниципального района Пермского края, зонирование территории произведено в соответствии с градостроительными регламентами, действующими в составе Правил землепользования и застройки данного поселения.

В границах проектирования выделена одна функциональная зона: Д-1 Зона дачных участков, предназначенных для дачного строительства некоммерческими объединениями.

Взам. инв. №	Подп. и дата	Инв. № подл.							Лист
									4
Изм	Кол.уч	Лист	№ док	Подп.	Дата	09-2017-ПШТ.Т1.ТЧ			

Виды разрешенного использования земельного участка, установленные классификатором		Описание видов разрешенного использования
Код	Наименование	
Основные виды разрешенного использования		
13.1	Ведение огородничества	Осуществление деятельности, связанной с выращиванием ягодных, овощных, бахчевых или иных сельскохозяйственных культур и картофеля; размещение некапитального жилого строения и хозяйственных строений и сооружений, предназначенных для хранения сельскохозяйственных орудий труда и выращенной сельскохозяйственной продукции.
13.2	Ведение садоводства	Осуществление деятельности, связанной с выращиванием плодовых, ягодных, овощных, бахчевых или иных сельскохозяйственных культур и картофеля; размещение садового дома, предназначенного для отдыха и не подлежащего разделу на квартиры; размещение хозяйственных строений и сооружений
13.3	Ведение дачного хозяйства	Размещение жилого дачного дома (не предназначенного для раздела на квартиры, пригодного для отдыха и проживания, высотой не выше трех надземных этажей); осуществление деятельности, связанной с выращиванием плодовых, ягодных, овощных, бахчевых или иных сельскохозяйственных культур и картофеля; размещение хозяйственных строений и сооружений
1.1	Растениеводство	Осуществление хозяйственной деятельности, связанной с выращиванием сельскохозяйственных культур.
1.5	Садоводство	Осуществление хозяйственной деятельности, в том числе на сельскохозяйственных угодьях, связанной с выращиванием многолетних плодовых и ягодных культур, винограда и иных многолетних культур
1.7	Животноводство	Осуществление хозяйственной деятельности, связанной с производством продукции животноводства, в том числе сенокошение, выпас сельскохозяйственных животных, разведение племенных животных, производство и использование племенной продукции (материала), размещение зданий, сооружений, используемых для содержания и разведения сельскохозяйственных животных, производства, хранения и первичной переработки сельскохозяйственной продукции.
1.16	Ведение личного подсобного хозяйства на полевых участках	Производство сельскохозяйственной продукции без права возведения объектов капитального строительства

Инд. № подл.	Подп. и дата	Взам. инв. №

Изм	Кол.уч	Лист	№ док	Подп.	Дата

09-2017-ПШТ.Т1.ТЧ

Лист

5

1.12	Пчеловодство	Осуществление хозяйственной деятельности, в том числе на сельскохозяйственных угодьях, по разведению, содержанию и использованию пчел и иных полезных насекомых; размещение ульев, иных объектов и оборудования, необходимого для пчеловодства и разведения иных полезных насекомых; размещение сооружений, используемых для хранения и первичной переработки продукции пчеловодства
1.14	Научное обеспечение сельского хозяйства	Осуществление научной и селекционной работы, ведения сельского хозяйства для получения ценных с научной точки зрения образцов растительного и животного мира; размещение коллекций генетических ресурсов растений
1.17	Питомники	Выращивание и реализация подростов деревьев и кустарников, используемых в сельском хозяйстве, а также иных сельскохозяйственных культур для получения рассады и семян; размещение сооружений, необходимых для указанных видов сельскохозяйственного производства
12.0	Общее пользование территории	Размещение объектов улично-дорожной сети, автомобильных дорог и пешеходных тротуаров в границах населенных пунктов, пешеходных переходов, набережных, береговых полос водных объектов общего пользования, скверов, бульваров, площадей, проездов, малых архитектурных форм благоустройства
11.1	Общее пользование водными объектами	Использование земельных участков, примыкающих к водным объектам способами, необходимыми для осуществления общего водопользования (водопользования, осуществляемого гражданами для личных нужд, а также забор (изъятие) водных ресурсов для целей питьевого и хозяйственно-бытового водоснабжения, купание, использование маломерных судов, водных мотоциклов и других технических средств, предназначенных для отдыха на водных объектах, водопой, если соответствующие запреты не установлены законодательством)

Условно разрешенные виды использования

8.3	Обеспечение внутреннего правопорядка	Размещение объектов капитального строительства, необходимых для подготовки и поддержания в готовности органов внутренних дел и спасательных служб, в которых существует военизированная служба; размещение объектов гражданской обороны, за исключением объектов гражданской обороны, являющихся частями производственных зданий
4.9	Обслуживание автотранспорта	Размещение постоянных или временных гаражей с несколькими стояночными местами, стоянок (парковок), гаражей, в том числе многоярусных, не указанных в коде 2.7.1

Инд. № подл.	Подп. и дата	Взам. инв. №

Изм	Кол.уч	Лист	№ док	Подп.	Дата

09-2017-ПШТ.Т1.ТЧ

Лист

6

4.4	Магазины	Размещение объектов капитального строительства, предназначенных для продажи товаров, торговая площадь которых составляет до 5000 кв. м
*	Пожарное депо	
3.1	Коммунальное обслуживание	Размещение объектов капитального строительства в целях обеспечения физических и юридических лиц коммунальными услугами, в частности: поставки воды, тепла, электричества, газа, предоставления услуг связи, отвода канализационных стоков, очистки и уборки объектов недвижимости (котельных, водозаборов, очистных сооружений, насосных станций, водопроводов, линий электропередач, трансформаторных подстанций, газопроводов, линий связи, телефонных станций, канализаций, стоянок, гаражей и мастерских для обслуживания уборочной и аварийной техники, а также зданий или помещений, предназначенных для приема физических и юридических лиц в связи с предоставлением им коммунальных услуг) Размещение объектов капитального строительства в целях обеспечения физических и юридических лиц коммунальными услугами, в частности: поставки воды, тепла, электричества, газа, предоставления услуг связи, отвода канализационных стоков, очистки и уборки объектов недвижимости (котельных, водозаборов, очистных сооружений, насосных станций, водопроводов, линий электропередач, трансформаторных подстанций, газопроводов, линий связи, телефонных станций, канализаций, стоянок, гаражей и мастерских для обслуживания уборочной и аварийной техники, а также зданий или помещений, предназначенных для приема физических и юридических лиц в связи с предоставлением им коммунальных услуг)
7.2	Автомобильный транспорт	Размещение автомобильных дорог и технически связанных с ними сооружений; размещение зданий и сооружений, предназначенных для обслуживания пассажиров, а также обеспечивающие работу транспортных средств, размещение объектов, предназначенных для размещения постов органов внутренних дел, ответственных за безопасность дорожного движения
8.3	Обеспечение внутреннего правопорядка	Размещение объектов капитального строительства, необходимых для подготовки и поддержания в готовности органов внутренних дел и спасательных служб, в которых существует военизированная служба; размещение объектов гражданской обороны, за исключением объектов гражданской обороны, являющихся частями производственных зданий

Инд. № подл.	Подп. и дата	Взам. инв. №

Изм	Кол.уч	Лист	№ док	Подп.	Дата

09-2017-ПШТ.Т1.ТЧ

Лист

7

Раздел 3. Технико-экономические показатели проекта планировки территории.

№ п.п	Наименование показателей	Единица измерения	Проектное предложение
1	Планируемая территория, всего	га	11,1281
2	Территория индивидуальных земельных участков (ведение садоводства)	кв.м	74165
3	Территория общественного пользования (в том числе проезд)	кв.м	37116
4	Количество участков :	ед.	
4.1	индивидуальные (ведение садоводства)	ед.	74
4.2	общего пользования	ед.	7
5	Протяженность жилых проездов	м	1497
6	Ширина улиц/проездов	м	15/9

Инв. № подл.	Подп. и дата	Взам. инв. №							Лист
									8
Изм	Кол.уч	Лист	№ док	Подп.	Дата	09-2017-ПШТ.Т1.ТЧ			



**УПРАВЛЕНИЕ АРХИТЕКТУРЫ И ГРАДОСТРОИТЕЛЬСТВА
АДМИНИСТРАЦИИ ПЕРМСКОГО МУНИЦИПАЛЬНОГО РАЙОНА**

РАСПОРЯЖЕНИЕ

29.05.2017

№ 1921-р

О разработке проекта планировки и проекта межевания территории северо – восточнее д. Канабеково Фроловского сельского поселения Пермского муниципального района Пермского края, с целью организации СНТ «АРИ»

В соответствии с п. 20 ч. 1, ч. 4 ст. 14, п. 15 ч. 1 ст. 15 Федерального закона от 06.10.2003 № 131-ФЗ «Об общих принципах организации местного самоуправления в Российской Федерации», ст. ст. 45, 46 Градостроительного кодекса Российской Федерации, п. 5.7. Положения об Управлении архитектуры и градостроительства администрации Пермского муниципального района, утвержденного распоряжением администрации Пермского муниципального района Пермского края от 16.05.2016 № 88-р, на основании письма председателя СНТ «АРИ» от 19.05.2017 № 1915:

1. Разрешить садоводческому некоммерческому товариществу «АРИ» разработать проект планировки и проект межевания территории северо – восточнее д. Канабеково Фроловского сельского поселения Пермского муниципального района Пермского края, включающей земельный участок с кадастровым номером 59:32:3660004:142, с целью организации СНТ «АРИ», согласно приложению к настоящему распоряжению.
2. Опубликовать настоящее распоряжение в муниципальной газете «Нива» и разместить на официальном сайте Пермского муниципального района www.permraion.ru.
3. Настоящее распоряжение вступает в силу со дня его официального опубликования.
4. Контроль исполнения настоящего распоряжения оставляю за собой.

Начальник управления архитектуры и градостроительства, главный архитектор администрации муниципального района

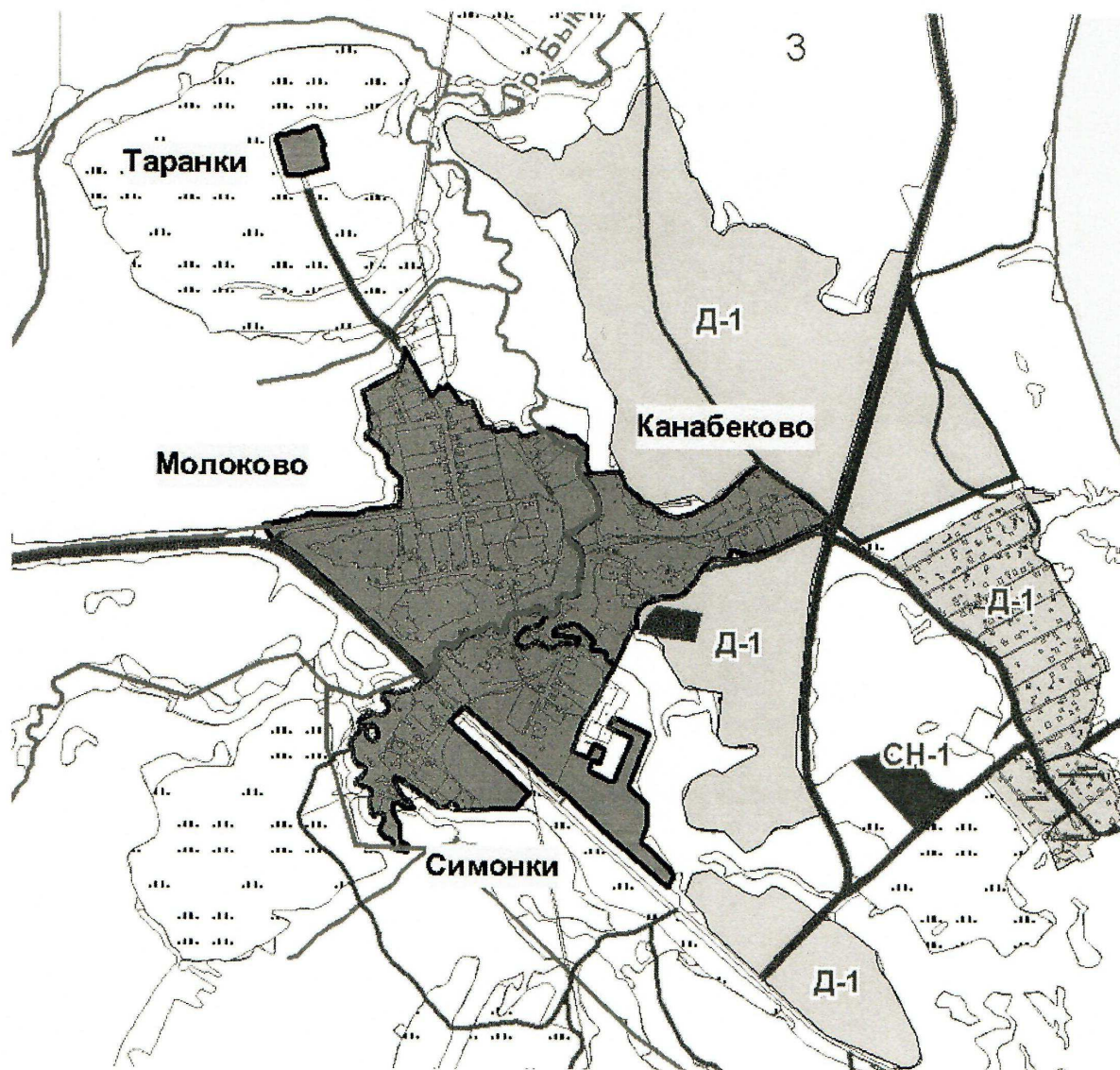
Е.Г. Небогатикова



Инд. № подл.	Подп. и дата	Взам. инв. №					Лист
			09-2017-ПШТ.Т1.ТЧ				
Изм	Кол.уч	Лист	№ док	Подп.	Дата		

Приложение
к распоряжению Управления
архитектуры и градостроительства
администрации Пермского
муниципального района
от 29.05.2017 № 1927-р

Схема для разработки проекта планировки и проекта межевания территории северо –
восточнее д. Канабеково Фроловского сельского поселения Пермского муниципально-
го района Пермского края, включающей земельный участок с кадастровым номером
59:32:3660004:142



 Территория проектирования

Инов. № подл.	Подп. и дата	Взам. инв. №

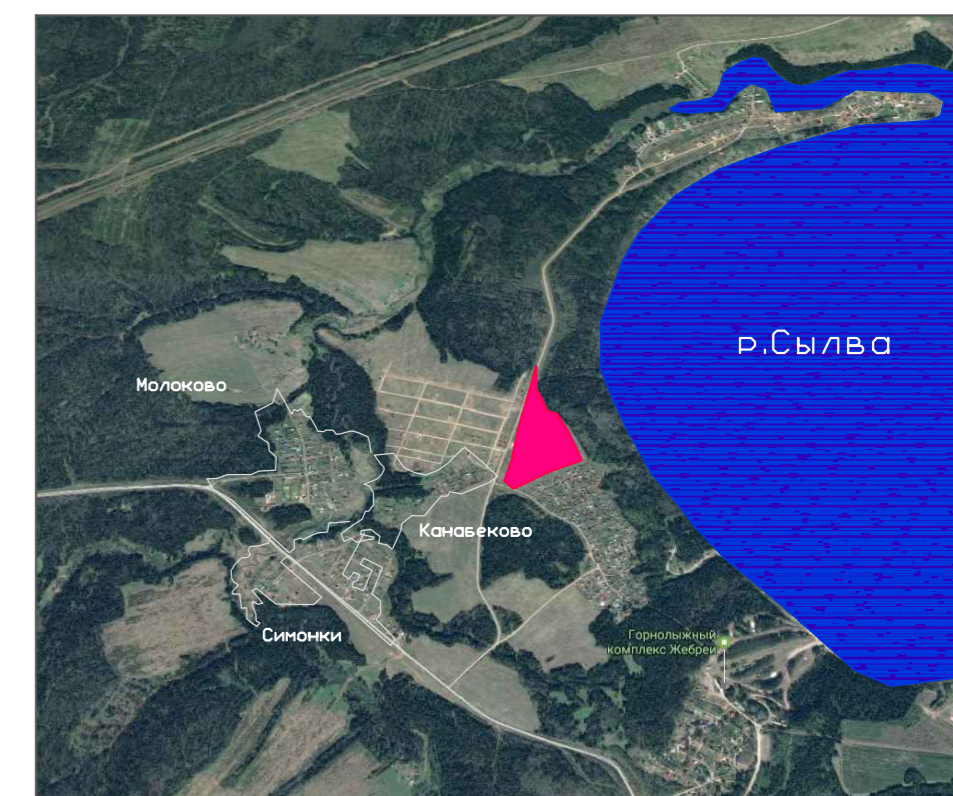
Изм	Кол.уч	Лист	№ док	Подп.	Дата

09-2017-ПШТ.Т1.ТЧ

Лист
10

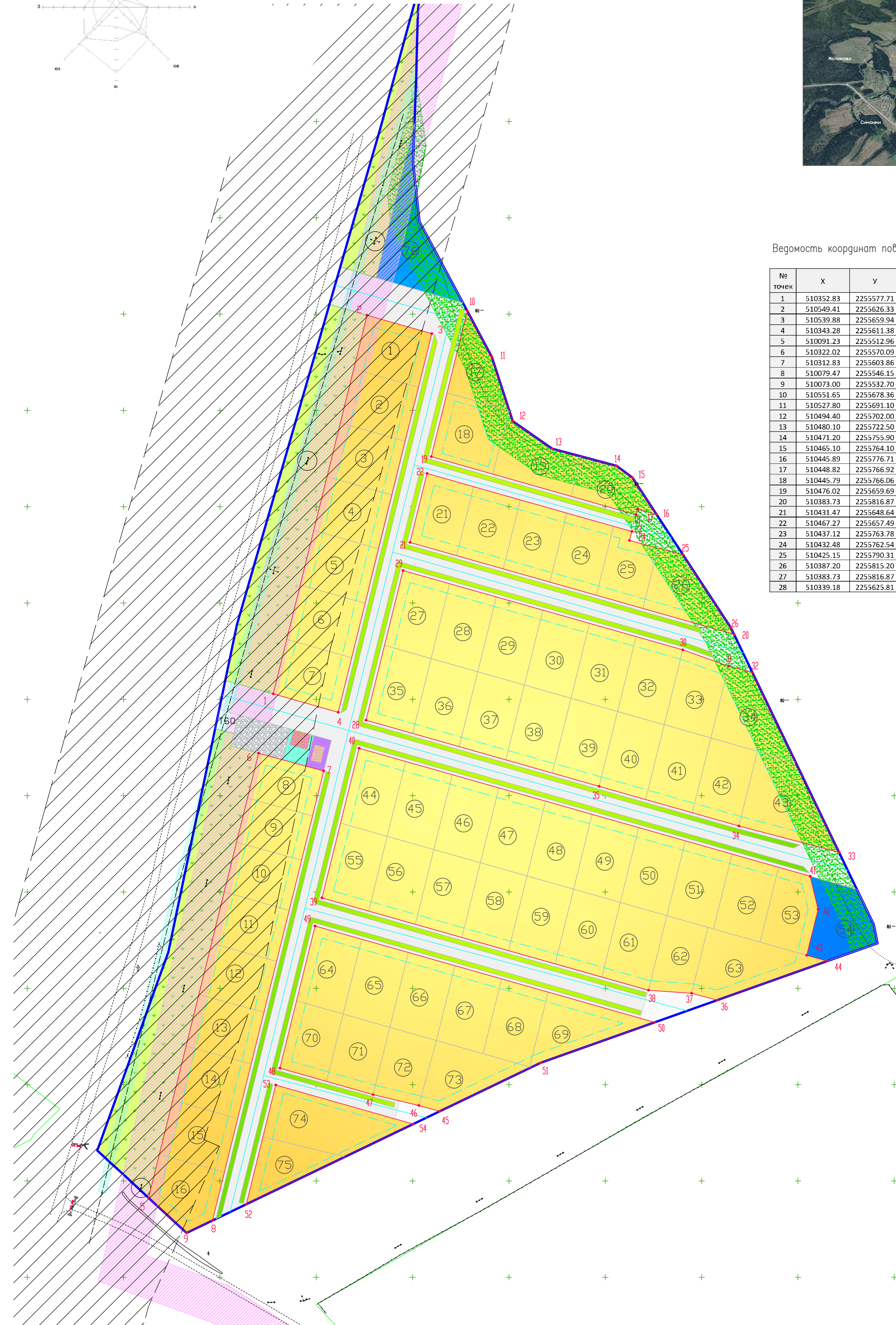
ЧЕРТЕЖ ПЛАНИРОВКИ ТЕРРИТОРИИ

Ситуационный план



Ведомость координат поворотных точек красных линий:

№ точек	X	Y	№ точек	X	Y
1	510352.83	225577.71	29	510416.89	2255645.04
2	510549.41	2255626.33	30	510375.71	2255790.21
3	510539.88	2255659.94	31	510367.23	2255814.00
4	510343.28	2255611.38	32	510364.09	2255826.32
5	510091.23	2255512.96	33	510270.58	2255871.31
6	510322.02	2255570.09	34	510284.28	2255819.32
7	510312.83	2255603.86	35	510304.85	2255746.79
8	510079.47	2255546.15	36	510193.85	2255808.07
9	510073.00	2255532.70	37	510197.39	2255794.80
10	510551.65	2255678.36	38	510199.01	2255772.42
11	510527.80	2255691.10	39	510246.91	2255603.00
12	510494.40	2255702.00	40	510324.63	2255622.21
13	510480.10	2255722.50	41	510258.22	2255856.29
14	510471.20	2255755.90	42	510241.03	2255860.44
15	510465.10	2255764.10	43	510217.13	2255854.56
16	510445.89	2255776.71	44	510214.13	2255865.15
17	510448.82	2255766.92	45	510136.15	2255664.07
18	510445.79	2255766.06	46	510139.17	2255653.23
19	510476.02	2255659.69	47	510144.81	2255629.48
20	510383.73	2255816.87	48	510158.53	2255581.14
21	510431.47	2255648.64	49	510232.34	2255599.40
22	510467.27	2255657.49	50	510182.34	2255775.65
23	510437.12	2255763.78	51	510161.30	2255716.40
24	510432.48	2255762.54	52	510087.89	2255563.67
25	510425.15	2255790.31	53	510149.79	2255578.98
26	510387.20	2255815.20	54	510129.54	2255650.34
27	510383.73	2255816.87	52	510087.89	2255563.67
28	510339.18	2255625.81			



Условные обозначения:

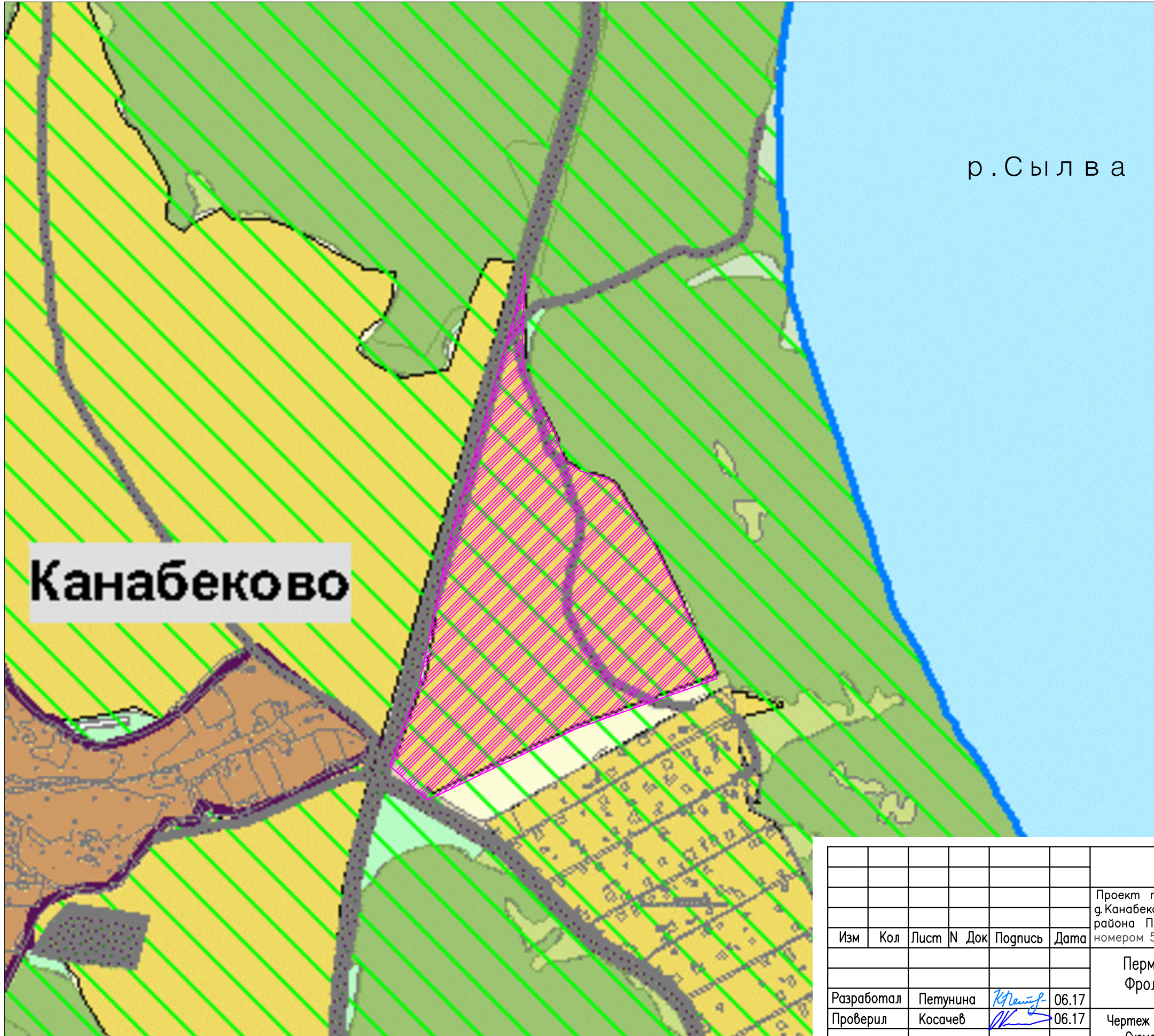
- Граница проектируемой территории
- Зона земельных участков для садоводства
- Противопожарные водоемы
- Улицы и проезды
- Разбитые площадки
- Озелененные территории
- Газон
- Земельный участок под спортивную площадку с тренажером СРТ
- Магазин смешанной торговли
- Площадка для стоянки автомобилей
- Противопожарное расстояние
- Охранная зона ВЛ 10 кВ
- Охранная зона кабеля связи
- Красные линии
- Поворотные точки красных линий
- Линия реулирования застройки
- Номер участка
- Разбитые площадки в тупиковых улицах и проездах
- Придорожная полоса автомобильной дороги

Примечания

1. Система координат МСК-59.
2. Система высот Балтийская.

						09-2017-П.П.Т.11.2			
						Проект планировки и проект межевания территории северо-восточнее д. Канашново Фроловского сельского поселения Пермского муниципального района Пермского края, выделяющий земельный участок с кадастровым номером 59:32:3660004:142 с целью организации СНТ «АРИ»			
Изм	Кол	Лист	№ Док	Подпись	Дата	Пермский край, Пермский район, Фроловское сельское поселение	стация	лист	листоб
Разработал	Петунина			<i>[Подпись]</i>	06.17	000 «ИПЦ «Горизонт»	П	1	1
Проверил	Косачев			<i>[Подпись]</i>	06.17				
						Чертеж планировки территории Масштаб: 1:1000			

ПРОЕКТ ПЛАНИРОВКИ ТЕРРИТОРИИ
 Схема функционального зонирования



Условные обозначения:

	Территория населенных пунктов
	Территория зоны садоводства и дачных участков
	Водные объекты
	Земли рекреации
Земли лесного фонда	
	Земли лесного фонда
	Земли лесного фонда (сельское лесничество)
	Запретные полосы лесов, расположенные вдоль водных объектов
	Нерестощающие полосы лесов
	Зеленые зоны
	Эксплуатационные леса
	Пермское лесничество
Земли сельскохозяйственного назначения	
	Болота
	Кустарник
	Залежь
	Пастбища
	Пашня
	Сенокосы
	Прочие земли
	Земли промышленности
	Проектируемая территория

09-2017-ППТ.Т1.2

Проект планировки и проект межевания территории северо-восточнее с.Канабеково Фроловского сельского поселения Пермского муниципального района Пермского края, включающий земельный участок с кадастровым номером 59:32:3660004:142 с целью организации СНТ «АРИ»

Изм	Кол	Лист	N Док	Погпись	Дата	Пермский край, Пермский район, Фроловское сельское поселение	стадия	лист	листов
Разработал		Петунина			06.17	Чертеж проекта планировки территории. Схема функционального зонирования территории	П	1	1
Проверил		Косачев			06.17				
							ООО «ИТЦ «Горизонт»		

**ОБЩЕСТВО С ОГРАНИЧЕННОЙ ОТВЕТСТВЕННОСТЬЮ
«ИНЖЕНЕРНО-ТЕХНИЧЕСКИЙ ЦЕНТР
«ГОРИЗОНТ»**

**Проект планировки территории
северо-восточнее д.Канабеково Фроловского сельского поселения
Пермского муниципального района Пермского края,
включающий земельный участок с кадастровым номером
59:32:3660004:142,
с целью организации СНТ «АРИ»**

Т2. Материалы по обоснованию проекта планировки территории

09-2017-ППТ

Инд. № подл.	Подп. и дата	Взам. инв. №

2017

**ОБЩЕСТВО С ОГРАНИЧЕННОЙ ОТВЕТСТВЕННОСТЬЮ
«ИНЖЕНЕРНО-ТЕХНИЧЕСКИЙ ЦЕНТР
«ГОРИЗОНТ»**

**Проект планировки территории
северо-восточнее д.Канабеково Фроловского сельского поселения
Пермского муниципального района Пермского края,
включающий земельный участок с кадастровым номером
59:32:3660004:142,
с целью организации СНТ «АРИ»**

Т2. Материалы по обоснованию проекта планировки территории

09-2017-ППТ

Директор

О.В.Косачев

Инд. № подл.	Подп. и дата	Взам. инв. №

2017

Состав проекта планировки и проекта межевания территории:

Т1. Основная часть проекта планировки территории:

Т1.1 – Пояснительная записка

Т1.2 – Графическая часть

Т2. Материалы по обоснованию проекта планировки территории:

Т2.1 – Пояснительная записка

Т2.2 – Графическая часть

Т3. Проект межевания территории:

Т3.1 – Пояснительная записка

Т3.2 – Графическая часть

Т4. Материалы по обоснованию проекта межевания территории:

Т4.1 – Пояснительная записка

Т4.2 – Графическая часть

Согласовано											
		Взам. инв. №									
		Подп. и дата									
							09-2017-ППТ				
		Изм.	Колуч	Лист	№ док	Подп.	Дата				
Инв. № подл.		Разраб.	Петунина				06.17	Состав проекта планировки и проекта межевания территории	Стадия	Лист	Листов
		Проверил	Косачев				06.17		П	1	1
									ООО «ИТЦ «Горизонт»		

Раздел 4. Современное состояние проектируемой территории.

Проектируемая территория, расположена в границах Фроловского сельского поселения Пермского муниципального района Пермского края. В пространственной организации территории Фроловского сельского поселения территория проектирования расположена во второстепенном планировочном узле. Проектируемое СНТ расположено северо-восточней д.Канабеково. Южнее д.Канабеково расположена перспективная и развивающаяся деревня Жабреи. Территория расположена в 300-х метрах от левого берега р.Сылва через границу леса.

По территории проектирования проходит кабель связи и линия ВЛ 10 кВ.

Территория свободна от застройки.

Раздел 5. Проектные решения планировки территории и застройки.

5.1. Проектные решения планировки СНТ.

Территория проектируемого СНТ относится к малым, в классификации зависимости от числа земельных участков. На данной территории проектируется 74 индивидуальных земельных участков (ведение садоводства).

По границе территории СНТ предусматривается ограждение. Со стороны естественной границы – лес, ограждение не предусматривается.

Территория проектирования соединена подъездной дорогой с автомобильной дорогой общего пользования «Городская свалка – Жебреи» - Русское поле.

На территорию СНТ предусмотрено два въезда. При установлении ворот ширина должна быть не менее 4,5 м, калитки - не менее 1 м. При въезде на территорию общего пользования СНТ предусмотрена сторожка с правлением объединения.

Земельный участок состоит из земель общего пользования и земель индивидуальных участков.

К землям общего пользования относятся земли, занятые дорогами, улицами,

Взам. инв. №	
Подп. и дата	
Инв. № подл.	

							09-2017-ППТ.Т2.ТЧ	Лист
								1
Изм	Кол.уч	Лист	№ док	Подп.	Дата			

проездами (в пределах красных линий), пожарными водоемами, а также площадками и участками объектов общего пользования (включая их санитарно-защитные зоны).

Планировочное решение территории СНТ обеспечивает проезд автотранспорта ко всем индивидуальным садовым участкам и объектам общего пользования.

5.2. Организация улично-дорожной сети.

Основой структуры проектируемого участка является улично-дорожная сеть. На проектируемой территории предусмотрены основные улицы и проезды.

На территории садоводческого, дачного объединения ширина улиц и проездов в красных линиях должна быть, м:

- для улиц - 15 м;
- для проездов - 9 м.

Минимальный радиус закругления края проезжей части - 6,0 м.

Ширина проезжей части улиц и проездов принимается для улиц - не менее 7,0 м, для проездов - не менее 3,5 м.

На проездах предусматриваются разъездные площадки длиной не менее 15 м и шириной не менее 7 м, включая ширину проезжей части. Расстояние между разъездными площадками, а также между разъездными площадками и перекрестками не более 200 м.

Тупиковые проезды обеспечиваются разворотными площадками размером 16 х 16 м. Использование разворотной площадки для стоянки автомобилей не допускается.

5.3. Планировка и застройка садовых, дачных участков

Площадь индивидуального садового, дачного участка принимается не менее 0,06 га.

По периметру индивидуальных садовых, дачных участков рекомендуется устраивать сетчатое ограждение. По обоюдному письменному согласию владель-

Взам. инв. №	Подп. и дата	Инв. № подл.							Лист
			09-2017-ППТ.Т2.ТЧ						
Изм	Кол.уч	Лист	№ док	Подп.	Дата				

цев соседних участков (согласованному правлением садоводческого, дачного объединения) возможно устройство ограждений других типов.

Допускается по решению общего собрания членов садоводческого, дачного объединения устройство глухих ограждений со стороны улиц и проездов.

На садовом, дачном участке следует предусматривать устройство компостной площадки, ямы или ящика, а при отсутствии канализации - и уборной.

На садовом, дачном участке могут возводиться жилое строение или садовый дом, хозяйственные постройки и сооружения, в том числе теплицы, летняя кухня, баня (сауна), душ, навес или гараж для автомобилей.

Допускается возведение хозяйственных построек разных типов, определенных местными традициями и условиями обустройства. Порядок возведения, состав, размеры и назначение хозяйственных построек для содержания мелкого скота и птицы, а также требования по соблюдению санитарно-ветеринарных правил устанавливаются в соответствии с нормативными правовыми актами органов местного самоуправления. Члены садоводческих, дачных объединений, имеющие на своем участке мелкий скот и птицу, должны соблюдать санитарные и ветеринарные правила по их содержанию.

Жилое строение или садовый дом должны отстоять от красной линии улиц не менее чем на 5 м, от красной линии проездов - не менее чем на 3 м. При этом между домами, расположенными на противоположных сторонах проезда, должны быть учтены противопожарные расстояния, указанные в таблице 2. Расстояния от хозяйственных построек до красных линий улиц и проездов должны быть не менее 5 м. По согласованию с правлением садоводческого, дачного объединения навес или гараж для автомобиля может размещаться на участке, непосредственно примыкая к ограде со стороны улицы или проезда.

Минимальные расстояния до границы соседнего участка по санитарно-бытовым условиям должны быть от:

- жилого строения (или дома) - 3 м;
- постройки для содержания мелкого скота и птицы - 4 м;
- других построек - 1 м;

Взам. инв. №	Подп. и дата	Инв. № подл.							Лист
			09-2017-ППТ.Т2.ТЧ						
Изм	Кол.уч	Лист	№ док	Подп.	Дата				

- стволов высокорослых деревьев - 4 м, среднерослых - 2 м;
- кустарника - 1 м.

Расстояние между жилым строением (или домом), хозяйственными постройками и границей соседнего участка измеряется от цоколя или от стены дома, постройки (при отсутствии цоколя), если элементы дома и постройки (эркер, крыльцо, навес, свес крыши и др.) выступают не более чем на 50 см от плоскости стены. Если элементы выступают более чем на 50 см, расстояние измеряется от выступающих частей или от проекции их на землю (консольный навес крыши, элементы второго этажа, расположенные на столбах и др.).

При возведении на садовом, дачном участке хозяйственных построек, располагаемых на расстоянии 1 м от границы соседнего садового, дачного участка, скат крыши следует ориентировать таким образом, чтобы сток дождевой воды не попал на соседний участок.

Минимальные расстояния между постройками по санитарно-бытовым условиям должны быть, м:

- от жилого строения или садовые дома до душа, бани (сауны), уборной - 8;
- от колодца до уборной и компостного устройства - 8.

Указанные расстояния должны соблюдаться между постройками, расположенными на смежных участках.

В случае примыкания хозяйственных построек к жилому строению или садовому дому расстояние до границы с соседним участком измеряется отдельно от каждого объекта блокировки, например:

- дом-гараж (от дома не менее 3 м, от гаража не менее 1 м);
- дом-постройка для скота и птицы (от дома не менее 3 м, от постройки для скота и птицы не менее 4 м).

Гаражи для автомобилей могут быть отдельно стоящими, встроенными или пристроенными к садовому, дачному дому и хозяйственным постройкам.

На садовых, дачных участках площадью 0,06 - 0,12 га под строения, отмостки, дорожки и площадки с твердым покрытием следует отводить не более 30% терри-

Изн. № подл.	Подп. и дата	Взам. инв. №					09-2017-ППТ.Т2.ТЧ	Лист
								4
Изм	Кол.уч	Лист	№ док	Подп.	Дата			

несуточного водопотребления на хозяйственно-питьевые нужды:

- при водопользовании из водоразборных колонок, скважин, шахтных колодцев - 30 - 50 л/сут на 1 жителя;
- при обеспечении внутренним водопроводом и канализацией (без ванн) - 125 - 160 л/сут на 1 жителя.

Для полива посадок на приусадебных участках: овощных культур - 3 - 15 л/м² в сутки; плодовых деревьев - 10 - 15 л/м² в сутки.

Сбор, удаление и обезвреживание нечистот могут быть неканализованными, с помощью местных очистных сооружений, размещение и устройство которых осуществляется с соблюдением соответствующих норм и согласованием в установленном порядке. Допускается канализование участков с количеством стоков до 5 тыс. м³/сут на единые очистные сооружения закрытого типа с современной технологией и доведением очищенных вод до нормативных показателей с санитарно-защитной зоной 20 м до жилых строений.

На каждом индивидуальном участке допускается применять локальные очистные сооружения производительностью до 1 - 3 м³ с дальнейшим отводом в пониженное место.

Сбор и обработку стоков душа, бани, сауны и хозяйственных сточных вод следует производить в фильтровальной траншее с гравийно-песчаной засыпкой или в других очистных сооружениях, расположенных на расстоянии не ближе 1 м от границы соседнего участка.

Допускается хозяйственные сточные воды сбрасывать в наружный кювет по специально организованной канаве, при согласовании в каждом отдельном случае с органами санитарного надзора.

В отапливаемых домах обогрев и горячее водоснабжение следует предусматривать от автономных систем, к которым относятся: источники теплоснабжения (котел, печь и др.), а также нагревательные приборы и водоразборная арматура.

Газоснабжение домов может быть от газобаллонных установок сжиженного газа, от резервуарных установок со сжиженным газом или от газовых сетей.

Баллоны вместимостью более 12 л для снабжения газом кухонных и других

Взам. инв. №	Подп. и дата	Инв. № подл.					09-2017-ППТ.Т2.ТЧ	Лист
								6
Изм	Кол.уч	Лист	№ док	Подп.	Дата			

плит должны располагаться в пристройке из негорючего материала или в металлическом ящике у глухого участка наружной стены не ближе 5 м от входа в здание.

Сети электроснабжения на территории садоводческого, дачного объединения следует предусматривать, как правило, воздушными линиями. Запрещается проведение воздушных линий непосредственно над участками, кроме индивидуальной подводки.

В жилом строении (доме) следует предусматривать установку счетчика для учета потребляемой электроэнергии.

На улицах и проездах территории садоводческого (дачного) объединения следует предусматривать наружное освещение, управление которым осуществляется, как правило, из сторожки.

Помещение сторожки должно быть обеспечено телефонной связью или мобильной радиосвязью, позволяющей осуществлять вызов неотложной медицинской помощи, пожарной, милицейской и аварийных служб.

Раздел 6. Защита территории от чрезвычайных ситуаций природного и техногенного характера, проведения мероприятий по гражданской обороне и обеспечению пожарной безопасности

Пожарная безопасность

Согласно СП 53.13330.2011 для обеспечения пожаротушения, при отсутствии централизованного водоснабжения, на территории общего пользования садоводческого, дачного объединения должны предусматриваться противопожарные водоемы или резервуары вместимостью, м³, при числе участков: до 300 - не менее 25, более 300 - не менее 60 (каждый с площадками для установки пожарной техники, с возможностью забора воды насосами и организацией подъезда не менее двух пожарных автомобилей).

Число водоемов (резервуаров) и их расположение определяются требованиями СП 31.13330.

Садоводческие, дачные объединения, включающие до 300 садовых участков, в противопожарных целях должны иметь переносную мотопомпу; при числе участ-

Взам. инв. №	Подп. и дата	Инв. № подл.							Лист
			09-2017-ППТ.Т2.ТЧ						
Изм.	Кол.уч.	Лист	№ док	Подп.	Дата				

ков от 301 до 1000 - прицепную мотопомпу; при числе участков более 1000 - не менее двух прицепных мотопомп.

Для хранения мотопомп обязательно строительство специального помещения.

Противопожарные расстояния между строениями и сооружениями в пределах одного садового участка не нормируются.

Противопожарные расстояния между жилыми строениями или садовыми домами, расположенными на соседних участках, в зависимости от материала несущих и ограждающих конструкций должны быть не менее указанных в таблице 1.

Таблица №1 Минимальные противопожарные расстояния между крайними жилыми строениями (или домами) и группами жилых строений (или домов) на участках

	Материал несущих и ограждающих конструкций строения	Расстояния, м		
		А	Б	В
А	Камень, бетон, железобетон и другие негорючие материалы	6	8	10
Б	То же, с деревянными перекрытиями и покрытиями, защищенными негорючими и трудногорючими материалами	8	10	12
В	Древесина, каркасные ограждающие конструкции из негорючих, трудногорючих и горючих материалов	10	12	15

Допускается группировать и блокировать жилые строения или садовые дома на двух соседних участках при однорядной застройке и на четырех соседних участках при двухрядной застройке.

При этом противопожарные расстояния между жилыми строениями или садовыми домами в каждой группе не нормируются, а минимальные расстояния между крайними жилыми строениями или садовыми домами групп принимаются по таблице 1.

Проектом планировки территории предусмотрено 2 противопожарных водоема.

Взам. инв. №					
	Подп. и дата				
Инв. № подл.					
Изм	Кол.уч	Лист	№ док	Подп.	Дата
09-2017-ППТ.Т2.ТЧ					Лист
					8

Утилизация отходов

На территории садоводческих, дачных объединений и за ее пределами запрещается организовывать свалки отходов. Бытовые отходы, как правило, должны утилизироваться на садовых, дачных участках. Для не утилизируемых отходов (стекло, металл, полиэтилен и др.) на территории общего пользования предусмотрена площадка для установки контейнеров. Площадки должны быть ограждены с трех сторон глухим ограждением высотой не менее 1,5 м, иметь твердое покрытие и размещаться на расстоянии не менее 20 и не более 500 м от границ участков.

Мероприятия по гражданской обороне и защите территории от чрезвычайных ситуаций природного и техногенного характера.

Проведения мероприятий по гражданской обороне и защита территории от чрезвычайных ситуаций природного и техногенного характера проектом не предусмотрена.

Раздел 7. Объекты культурного наследия.

К объектам культурного наследия (памятникам истории и культуры) народов Российской Федерации (далее - объекты культурного наследия) относятся объекты недвижимого имущества (включая объекты археологического наследия) и иные объекты с исторически связанными с ними территориями, произведениями живописи, скульптуры, декоративно-прикладного искусства, объектами науки и техники и иными предметами материальной культуры, возникшие в результате исторических событий, представляющие собой ценность с точки зрения истории, археологии, архитектуры, градостроительства, искусства, науки и техники, эстетики, этнологии или антропологии, социальной культуры и являющиеся свидетельством эпох и цивилизаций, подлинными источниками информации о зарождении и развитии культуры.

В границах проектируемой территории объекты культурно наследия отсутствуют.

Взам. инв. №	
Подп. и дата	
Инв. № подл.	

						09-2017-ППТ.Т2.ТЧ	Лист
							9
Изм	Кол.уч	Лист	№ док	Подп.	Дата		

Раздел 8. Инженерные изыскания.

Инженерно-геодезические изыскания

Виды и объёмы работ, выполненные на объекте, определены согласно нормативным документам (СНиП 11-02-96, СП 11-104-97) и приведены ниже в таблице №2.

Таблица №2 - Виды и объемы работ

Виды работ	Единицы измерения	Объёмы работ
1 Инженерно-геодезические изыскания		
1.1 Полевые работы:		
- подготовительные работы		
- рекогносцировка	га	17.2
- проложение теодолитных ходов	км	4.1
- топографическая съемка масштаба М 1:500 сечением рельефа горизонталями через 0.5 метра	га	17.2
1.2 Камеральные работы		
- камеральная обработка полевых материалов		
- создание топографического плана масштаба 1:500	план	1
- составление цифровых планов	план	1
- составление отчета	отчет	1

На выполнение данных видов работ имеется свидетельство о допуске к работам по выполнению инженерных изысканий, которые оказывают влияние на безопасность объектов капитального строительства от 29 марта 2016 г. № АИИС И-01-2107-1-29032016 на осуществление инженерных изысканий для строительства зданий и сооружений I и II уровней ответственности в соответствии с государственным стандартом. (приложение А).

Используемая аппаратура – Аппаратура геодезическая спутниковая Sokkia GRX2, свидетельство о поверке № 574 (приложение Б).

Инженерно-геодезические работы выполнены инженером-геодезистом Ширяевым Д.А., обработка инженерно-геодезических изысканий и чертежно-оформительские работы выполнены в мае 2017 г.

Инженерно-геодезические работы выполнены в соответствии с требованиями нормативных документов.

Математическая обработка результатов наземных измерений производилась с использованием программы CredoDat 3.1 (© СП «Кредо-Диалог»). Составление плана топографической съемки выполнено в программе AutoCAD (© Autodesk).

Взам. инв. №	
Подл. и дата	
Инв. № подл.	

Изм	Кол.уч	Лист	№ док	Подп.	Дата

09-2017-ППТ.Т2.ТЧ

Лист

10

Были обследованы и использованы пункты опорно-межевой сети № 118, 119, 120,121 в д.Канабеково

Центры обследованных пунктов находятся в пригодном для работы состоянии.

Система координат МСК 59

Система высот Балтийская.

Перед началом производства изысканий выполнено рекогносцировочное обследование участка работ. В задачи данного вида работ входило: определение на местности границ участка проведения топографической съемки, обследование пунктов полигонометрии и ОМС, выбор мест закрепления точек, для создания съемочного обоснования.

По результатам визуальной оценки местности в процессе рекогносцировочного обследования признаков опасных физико-геологических процессов и явлений не выявлено.

Фактические границы участка топографической съемки определены на местности руководителем группы топографии Косачевым О.В.

Выполнена съемка зданий и сооружений, проездов, всех подробностей ситуации и планировки с ведением абриса и выполнением контрольных измерений. В качестве абрисов использовались копии планшетов М 1:500.

При выполнении съёмки наземных, надземных и подземных коммуникаций определялся и согласовывался вид коммуникаций, напряжение ЛЭП, количество и высота опор, местоположение, глубина заложения коммуникаций, назначение, материал, диаметр, напряжение кабелей, число прокладок.

Исходными материалами для составления планов подземных коммуникаций служат: материалы исполнительных съемок; материалы съемок элементов существующих (ранее проложенных) подземных коммуникаций; каталоги и профили сооружений и линий подземных коммуникаций; архивные материалы учетно-справочного характера; данные эксплуатирующих организаций, учреждений; материалы съемок прошлых лет.

Взам. инв. №	
Подп. и дата	
Инв. № подл.	

						09-2017-ППТ.Т2.ТЧ	Лист
							11
Изм	Кол.уч	Лист	№ док	Подп.	Дата		

Съёмка подземных коммуникаций производилась по местным признакам, выходам подземных коммуникаций, а также с помощью трубокабелеискателя «Сталкер-2». Однако, в некоторых случаях, трассопоисковое оборудование не даёт однозначный результат по местоположению и глубине залегания подземных коммуникаций, либо не позволяет определить характеристики вообще. Связано это с тем, что плотность залегания в отдельных случаях очень велика и не везде есть возможность подключения генерирующего устройства к недействующим коммуникациям, а также некоторые трубопроводы выполнены из полимерных материалов.

По материалам инженерно-геодезических изысканий составлены:

- планы масштаба 1:500 с сечением рельефа горизонталями через 0.5 метра (3 листа);

Планы составлены в соответствии с условными знаками для топографических планов масштабов 1:5000, 1:2000, 1:1000, 1:500.

Камеральная обработка материалов выполнена с использованием программ CREDO, AutoCAD.

Выполненные инженерно-геодезические работы выполнены в соответствии с техническим заданием и действующими нормативными документами и пригодны для принятия обоснованных проектных решений.

Инженерно-геологические изыскания

В геологическом строении территории изысканий по проведенным изысканиям принимают участие четвертичные аллювиально-делювиальные отложения. С поверхности аллювиально-делювиальные отложения перекрыты почвенно-растительным слоем.

Геолого-литологический разрез изучаемой территории следующий (сверху вниз):

Четвертичная система – Q

Современные отложения – pQ

Почвенно-растительный слой. Мощность 0,2 - 0,5 м.

Аллювиально-делювиальные отложения – adQ

Взам. инв. №	Подп. и дата	Инв. № подл.					Лист
			09-2017-ППТ.Т2.ТЧ				
Изм.	Кол.уч	Лист	№ док	Подп.	Дата		

Глина буровато-коричневая, темно-серая тяжелая/легкая песчанистая тугопластичной и полутвердой консистенции, местами с примесью органических веществ. Мощность до 2,0 м.

Суглинок коричневый, буровато-коричневый, коричнево-серый тяжелый/легкий пылеватый/песчанистый мягкопластичный, реже тугопластичный, местами с примесью органических веществ. Вскрытая мощность до 4,7 м.

Супесь коричневая, серая пылеватая/песчанистая, местами галечниковая пластичная. Вскрытая мощность до 2,7 м.

Гидрогеологические условия.

При производстве земляных работ (проходкой траншей, котлованов и других выемок) предусмотреть мероприятия по отводу поверхностных вод.

В неблагоприятные периоды (обильного снеготаяния и обильных проливных дождей) на участке изысканий возможно поднятие грунтовых вод до 1,5-2,0 м.

Изучаемая местность по подтопляемости в соответствии СП 11-105-97 ч II прил. II относится к II-A2 типу - потенциально подтопляемые в результате экстремальных природных ситуаций (в многоводные годы, при катастрофических паводках).

Инд. № подл.	Подп. и дата	Взам. инв. №							Лист
			09-2017-ППТ.Т2.ТЧ						
Изм	Кол.уч	Лист	№ док	Подп.	Дата				

Саморегулируемая организация,
основанная на членстве лиц, выполняющих инженерные изыскания
Ассоциация «Инженерные изыскания в строительстве» («АИИС»)
105187, г. Москва, Окружной проезд, д. 18, <http://www.oaiis.ru>
регистрационный номер в государственном реестре
саморегулируемых организаций СРО-И-001-28042009

г. Москва

«29» марта 2016 г.

СВИДЕТЕЛЬСТВО

о допуске к определенному виду или видам работ, которые оказывают
влияние на безопасность объектов капитального строительства
№ 01-И-№2107-1

Выдано члену саморегулируемой организации: Общество

с ограниченной ответственностью «Инженерно-технический центр

(полное и сокращенное наименование юридического лица, фамилия, имя отчество индивидуального предпринимателя,

«Горизонт» (ООО «ИТЦ «Горизонт»)

место жительства, дата рождения индивидуального предпринимателя)

ОГРН 1115902001930 ИНН 5902873122

РФ, 614000, Пермский край, г. Пермь, ул. Монастырская, д.12, оф. 615

(адрес местонахождения организации)

Основание выдачи Свидетельства: решение Координационного совета «АИИС»
(Протокол № 198 от 29.03.2016 г.)

Настоящим Свидетельством подтверждается допуск к работам, указанным в
приложении к настоящему Свидетельству, которые оказывают влияние на
безопасность объектов капитального строительства.

Начало действия с «29» марта 2016 г.

Свидетельство без Приложения не действительно.

Свидетельство выдано без ограничения срока и территории его действия.

Свидетельство выдано взамен ранее выданного 01-И-№2107 от 03 августа 2012 г.

Президент Координационного совета

М. И. Богданов

Исполнительный директор

А. В. Матророва

Регистрационный номер: АИИС И- 01- 2107-1- 29032016



Инов. № подл.	Подп. и дата	Взам. инв. №

Изм	Кол.уч	Лист	№ док	Подп.	Дата

09-2017-ППТ.Т2.ТЧ

Лист

14

Геометрист

Акционерное общество
Производственное объединение «Инженерная геодезия»
630132, Новосибирск-132, ул. Челюскинцев, 50.
Регистрационный номер в реестре аккредитованных юридических лиц О262

СВИДЕТЕЛЬСТВО О ПОВЕРКЕ № 574

Действительно до « 28 » февраля 2018

Средство измерений Аппаратура геодезическая спутниковая

Наименование, тип (если в состав средства измерений входит несколько автономных блоков, то приводятся их перечень)

Sokkia GRX 2

Серия и номер клейма предыдущей поверки (если такие серия и номера имеются)

заводской номер (номера) 1169-11403

поверено в соответствии МИ 2408-97, МИГК 43-05

наименование и номер документа, на методику поверки

с применением эталонов Полигон пространственный эталонный 2-го разряда

наименование, заводской номер, разряд, класс или погрешность

«Бердский» №08-01-03-3033

при следующих значениях влияющих факторов: Приведены к T=20°C, P=760 мм. рт. ст.

f=60%

перечень влияющих факторов с указанием их значений

и на основании результатов первичной (периодической) поверки признано соответствующим установленным в описании типа метрологическим требованиям и пригодным к применению в сфере государственного регулирования обеспечения единства измерений.

Знак поверки



Главный метролог

(подпись)

П. А. Кандалов
(инициалы, фамилия)

Поверитель

(подпись)

О. Г. Нефедова
(инициалы, фамилия)

Дата поверки « 28 » февраля 2017 г.

т. (383) 221-18-88, факс: 221-18-88, e-mail: geometrolog@mail.ru, <http://geonsk.ru>

Инд. № подл.	Взам. инв. №
Подп. и дата	

Изм	Кол.уч	Лист	№ док	Подп.	Дата

09-2017-ППТ.Т2.ТЧ

Лист
15

Инва. № подл.	Подп. и дата	Взам. инв. №

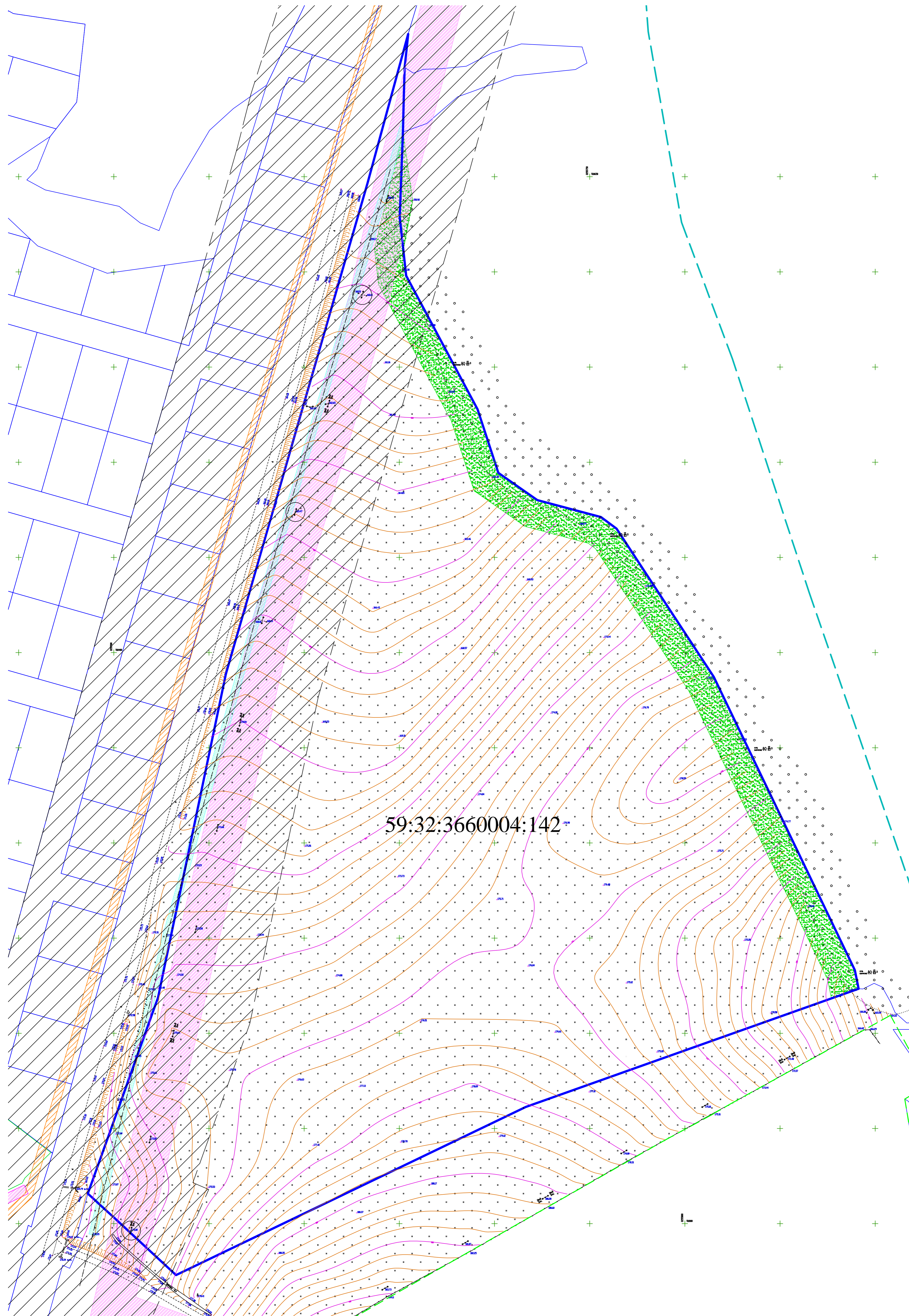
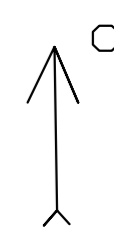
Изм	Кол.уч	Лист	№ док	Подп.	Дата

09-2017-ППТ.Т2.ТЧ

Лист

16

СХЕМА СОВРЕМЕННОГО СОСТОЯНИЯ ТЕРРИТОРИИ



59:32:3660004:142

Условные обозначения

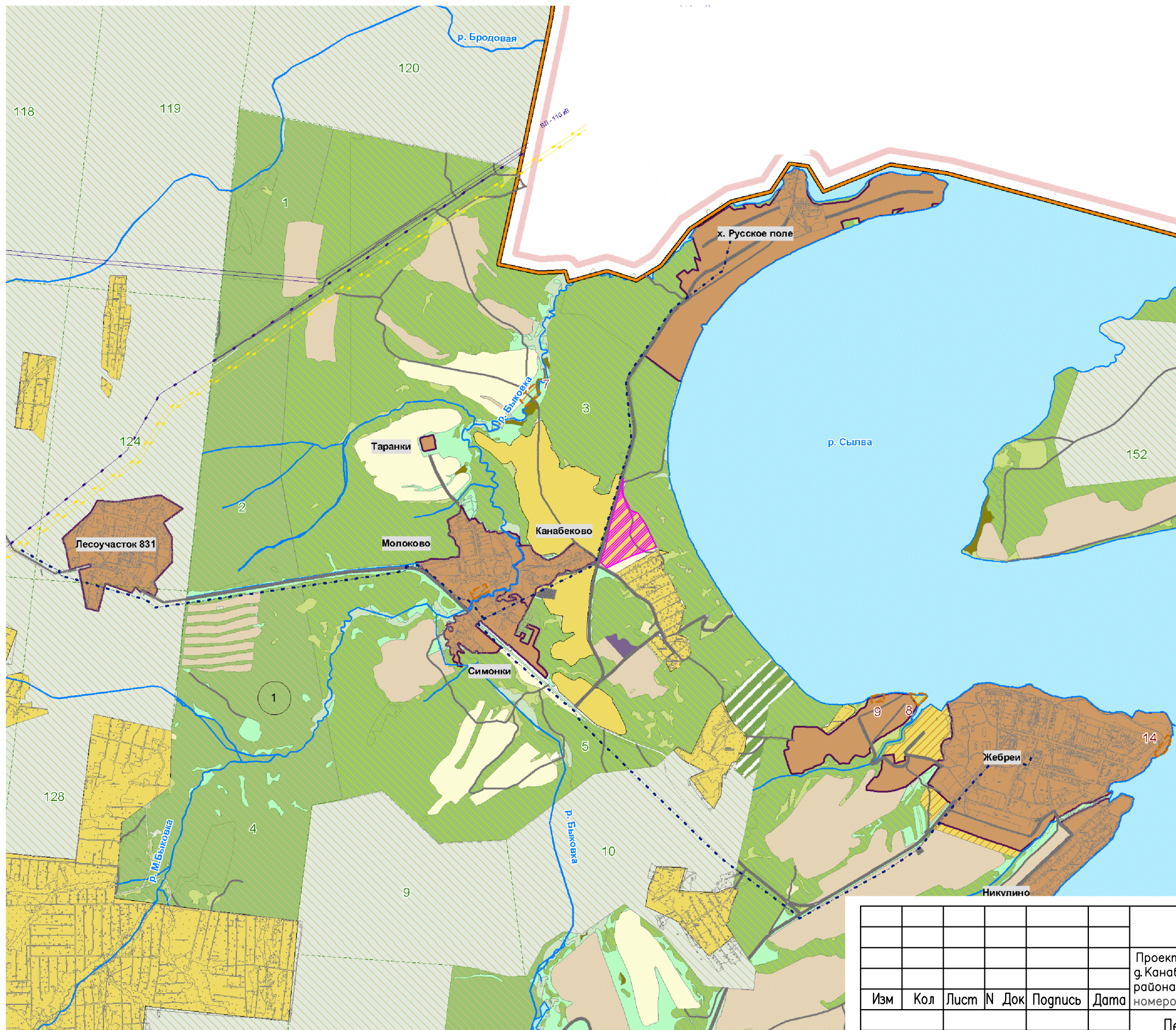
- Проектируемая территория
- Охранная зона ЛЭП
- Охранная зона кабеля связи
- Протяженное расстояние от леса
- Охранная зона газопровода
- Придорожная полоса автомобильной дороги
- Граница водоохранной зоны
- Граница земельных участков, учтенных в ЕГРН
- Граница кадастрового квартала

59:32:3660004:142 Исходный земельный участок

						09-2017-ППТ.Т2.2		
						Проект планировки и проект межевания территории северо-восточнее д.Канобеково Фроловского сельского поселения Пермского муниципального района Пермского края, включающий земельный участок с кадастровым номером 59:32:3660004:142 с целью организации СНТ «АРУ»		
Изм	Кол	Лист N Док	Подпись	Дата				
					Пермский край, Пермский район, Фроловское сельское поселение	стадия	лист	листо́в
					П	1	1	
Разработал	Петунина	06.17						
Проверил	Косачев	06.17						
						000 «ИПЦ «Горизонт»		

ФРАГМЕНТ КАРТЫ ЭЛЕМЕНТА ПЛАНИРОВОЧНОЙ СТРУКТУРЫ

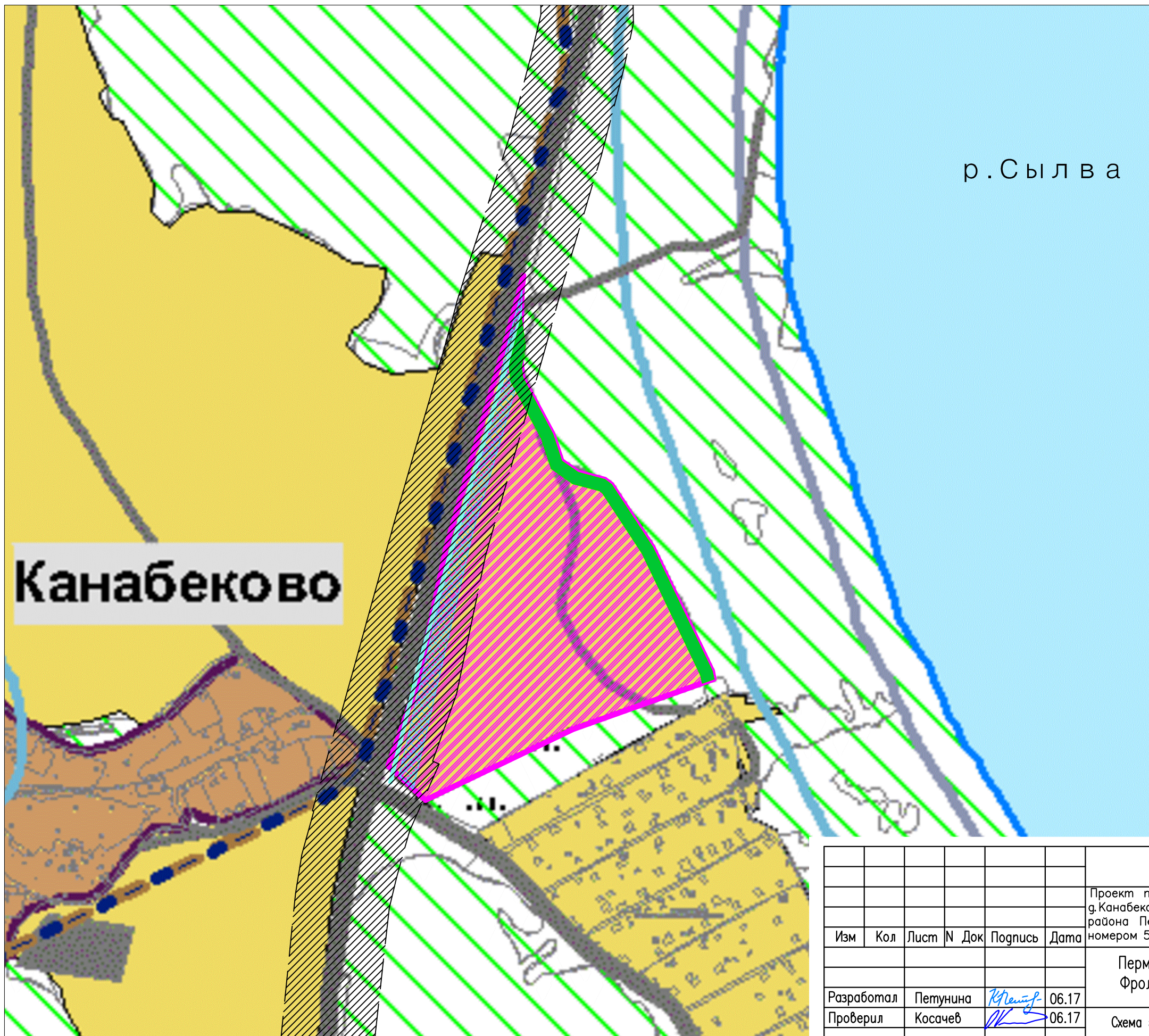
Условные обозначения:



- Границы территорий**
- Граница Пермского муниципального района
 - Граница Двуреченского сельского поселения
 - Граница Сылвенского сельского поселения
 - Граница Фроловского сельского поселения
 - Границы населенных пунктов
 - Фролы
 - Жебреи
- Транспортные объекты**
- Автомобильная дорога федерального значения Р242 (Пермь-Екатеринбург)
 - Обход города Перми
 - Автомобильные дороги
 - Дороги местного значения
 - Железная дорога
- Элемент планировочной структуры**
- Элемент планировочной структуры

						09–2017– ППТ.Т2.2			
						Проект планировки и проект межевания территории северо-восточнее с.Канабеково Фроловского сельского поселения Пермского муниципального района Пермского края, включающий земельный участок с кадастровым номером 59:32:3660004:142 с целью организации СНТ «АРИ»			
Изм	Кол	Лист	№ Док	Поглпись	Дата	стадия	лист	листов	
						Пермский край, Пермский район, Фроловское сельское поселение	П	1	1
Разработал		Петунина			06.17	Фрагмент карты элемента планировочной структуры.	ООО «ИТЦ «Горизонт»		
Проверил		Косачев			06.17				

СХЕМА ГРАНИЦ ЗОН С ОСОБЫМ УСЛОВИЕМ ИСПОЛЬЗОВАНИЯ ТЕРРИТОРИИ.



Канабеково

Зоны дачного строительства

Д-1 Зона дачных участков, предназначенных для дачного строительства некоммерческими объединениями

Производственные и коммунальные зоны

К-1 Коммунально-складская зона

П-2 Зона производственно-коммунальных объектов и предприятий II класса вредности

П-4 Зона производственно-коммунальных объектов IV класса вредности

П-5 Зона производственно-коммунальных объектов V класса вредности

Рекреационные зоны

Р-3 Зона спортивно-оздоровительного назначения

Зоны сельскохозяйственного использования

СХ Зона земель с/х угодий в составе земель с/х назначения

СХ-1 Зона сельскохозяйственного использования

Зоны инженерной инфраструктуры

Т-1 Зона транспортных объектов

Т-2 Зона коммуникационного коридора железной дороги

Зона инженерной инфраструктуры

И-1 Зона инженерной инфраструктуры

Придорожные полосы автомобильных дорог

Граница территорий для обеспечения возможной реконструкции автомобильных дорог

Водоохранная зона рек и водоемов

Прибрежные защитные полосы

Охранная зона линии электропередач, линии связи

Санитарно-защитная зона кладбищ

Санитарно-защитная зона нефтепроводов

Санитарно-защитная зона газопроводов

Санитарно-защитная зона свалок

Санитарно-защитная зона железной дороги

Приаэродромная территория аэродрома аэропорта Большое Савино

Зона вероятного затопления территорий при прохождении паводков обеспеченностью 1 %.

Запретные полосы лесов, расположенные вдоль водных объектов

Нерестоохраняемые полосы лесов

Проектируемая территория

Охранная зона ЛЭП

Охранная зона кабеля связи

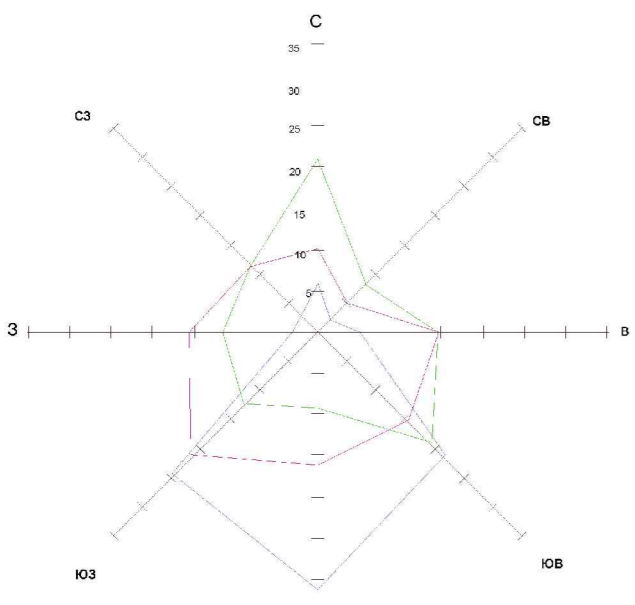
Противопожарное расстояние от леса

Придорожная полоса автомобильной дороги

09-2017-ППТ.Т2.2

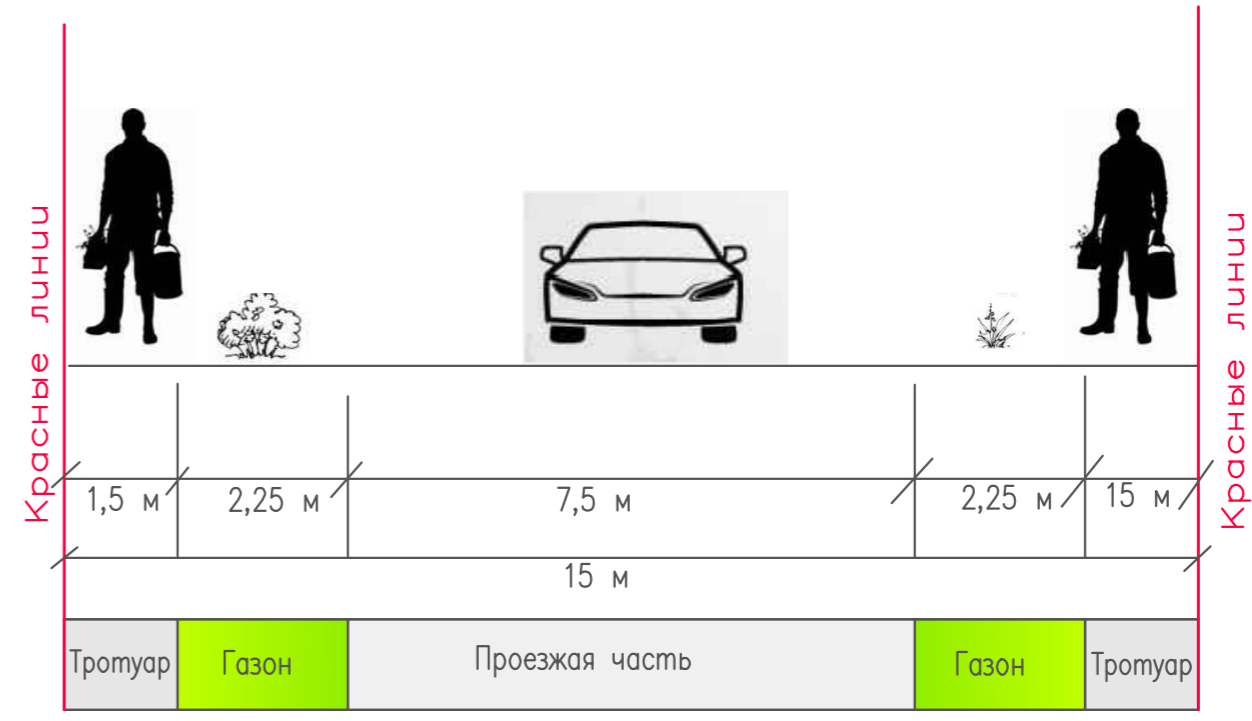
						Проект планировки и проект межевания территории северо-восточнее д.Канабеково Фроловского сельского поселения Пермского муниципального района Пермского края, включающий земельный участок с кадастровым номером 59:32:3660004:142 с целью организации СНТ «АРИ»			
Изм	Кол	Лист	N Док	Поглпись	Дата	Пермский край, Пермский район, Фроловское сельское поселение	стадия	лист	листов
Разработал		Петунина		<i>К.Петунина</i>	06.17	000 «ИТЦ «Горизонт»	П	1	1
Проверил		Косачев		<i>В.Косачев</i>	06.17				
						Схема границ зон с особым условием использования территории			

СХЕМА ОРГАНИЗАЦИИ УЛИЧНО-ДОРОЖНОЙ СЕТИ. СХЕМА ВЕРТИКАЛЬНОЙ ПЛАНИРОВКИ ТЕРРИТОРИИ.

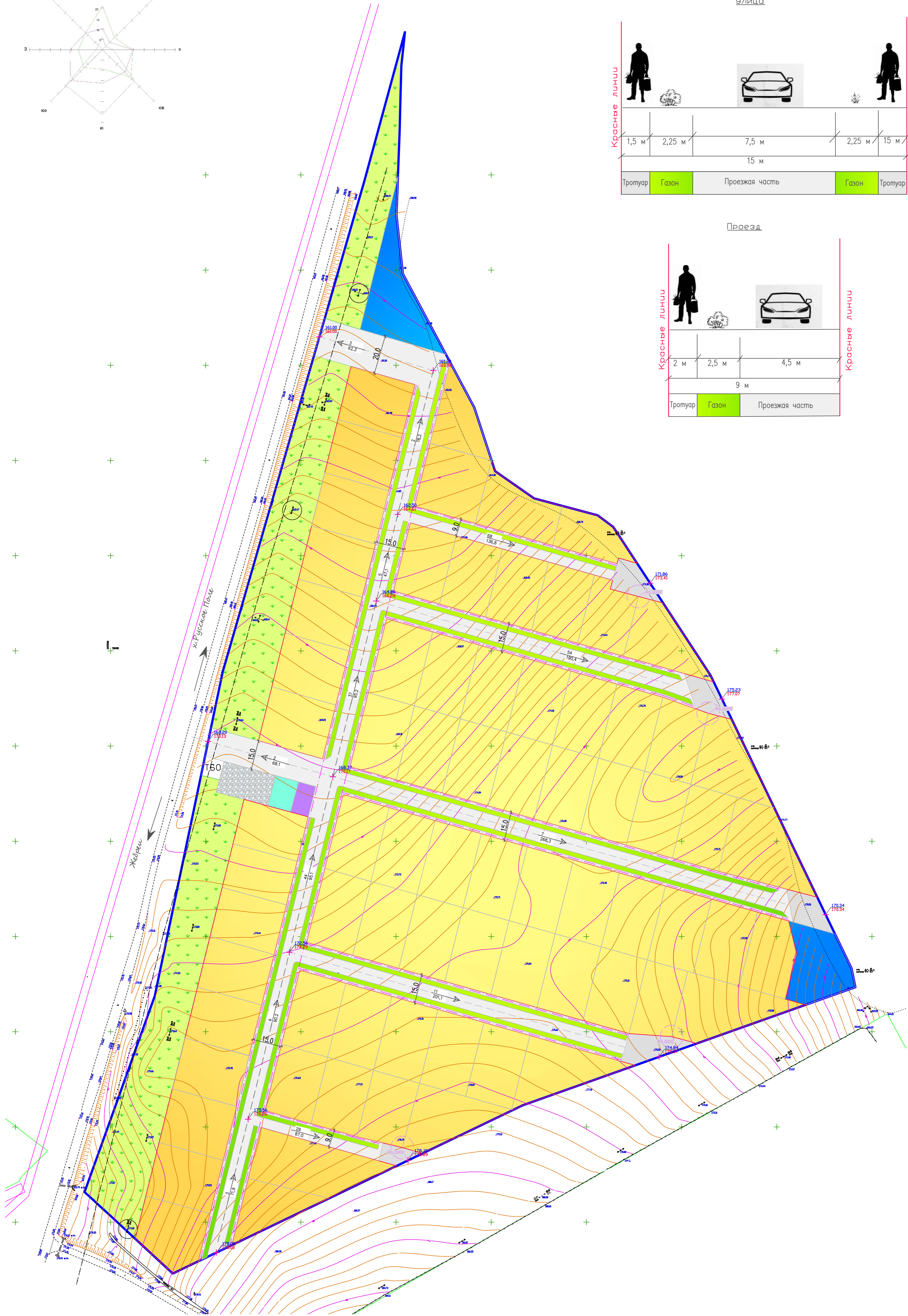
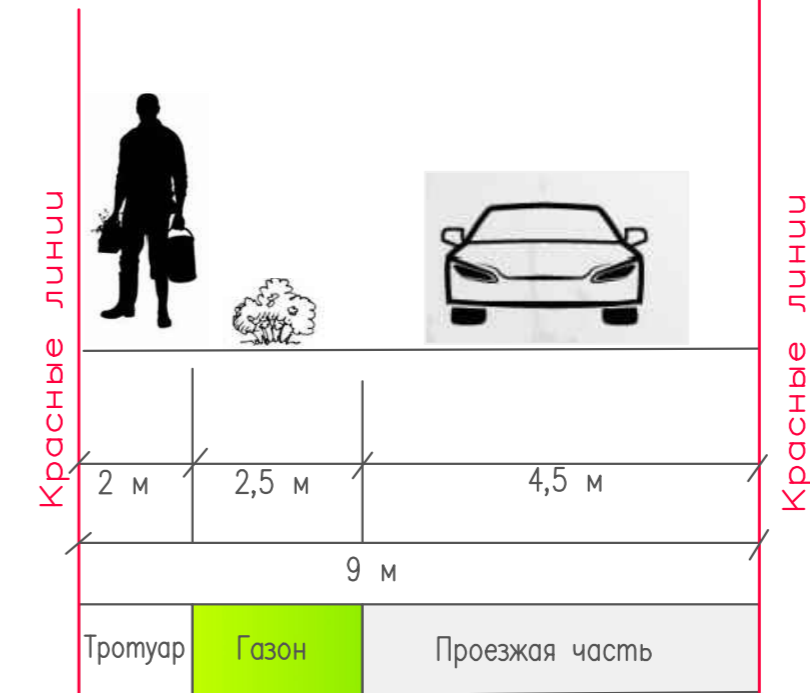


Поперечный профиль

Улица



Проезд



Условные обозначения:

- Граница проектируемой территории
- Зона земельных участков для садоводства
- Противопожарные водоемы
- Улицы и проезды
- Разборные площадки
- Озеленение территории
- Газон
- Земельный участок под спортивную площадку с проблемами СНТ
- Магазины смешанной торговли
- Площадка для стоянки автомобилей
- Разборные площадки в тупиковых улицах и проездах
- Осевые линии улиц
- Основные пешеходные связи
- Проектная и существующая отметка
- Проектный продольный уклон

Примечания

1. Система координат МСК-59.
2. Система высот Балтийская.

					09-2017-ППТ.Т2.2				
					Проект планировки и проект межевания территории северо-восточнее д. Канавино Фроловского сельского поселения Пермского муниципального района Пермского края, выделенный земельный участок с кадастровым номером 59:32:3660004:142 с целью организации СНТ «АРИ»				
Изм	Кол	Лист	№ Док	Подпись	Дата	Пермский край, Пермский район, Фроловское сельское поселение	стадия	лист	листок
Разработал	Петунина			<i>[Signature]</i>	06.17	Схема организации улично-дорожной сети. Схема вертикальной планировки территории. Масштаб: 1:1000	П	1	1
Проверил	Косачев			<i>[Signature]</i>	06.17		ООО «ИПЦ «Горизонт»		

**ОБЩЕСТВО С ОГРАНИЧЕННОЙ ОТВЕТСТВЕННОСТЬЮ
«ИНЖЕНЕРНО-ТЕХНИЧЕСКИЙ ЦЕНТР
«ГОРИЗОНТ»**

**Проект межевания территории
северо-восточнее д.Канабеково Фроловского сельского поселения
Пермского муниципального района Пермского края,
включающий земельный участок с кадастровым номером
59:32:3660004:142,
с целью организации СНТ «АРИ»**

ТЗ. Проект межевания территории

09-2017-ПМТ

Инов. № подл.	Подп. и дата	Взам. инв. №

2017

**ОБЩЕСТВО С ОГРАНИЧЕННОЙ ОТВЕТСТВЕННОСТЬЮ
«ИНЖЕНЕРНО-ТЕХНИЧЕСКИЙ ЦЕНТР
«ГОРИЗОНТ»**

**Проект межевания территории
северо-восточнее д.Канабеково Фроловского сельского поселения
Пермского муниципального района Пермского края,
включающий земельный участок с кадастровым номером
59:32:3660004:142,
с целью организации СНТ «АРИ»**

ТЗ. Проект межевания территории

09-2017-ПМТ

Директор

О.В.Косачев

Инд. № подл.	Подп. и дата	Взам. инв. №

2017

Состав проекта планировки и проекта межевания территории:

Т1. Основная часть проекта планировки территории:

- Т1.1 – Пояснительная записка
- Т1.2 – Графическая часть

Т2. Материалы по обоснованию проекта планировки территории:

- Т2.1 – Пояснительная записка
- Т2.2 – Графическая часть

Т3. Проект межевания территории:

- Т3.1 – Пояснительная записка
- Т3.2 – Графическая часть

Т4. Материалы по обоснованию проекта межевания территории:

- Т4.1 – Пояснительная записка
- Т4.2 – Графическая часть

Согласовано															
										09-2017-ПМТ					
													Изм.	Колуч	Лист
Инва. № подл.	Подп. и дата	Взам. инв. №					Разраб.	Петунина			06.17	Состав проекта планировки и проекта межевания территории	Стадия	Лист	Листов
							Проверил	Косачев			06.17		П	1	1
													ООО «ИТЦ«Горизонт»		

Содержание

Введение	4
Цель разработки проекта межевания территории	5
Исходные материалы, используемые в проекте межевания территории	5
Опорно-межевая сеть на территории проектирования	5
Рекомендации по порядку установления границ на местности	6
Формирование земельных участков	6
Приложение А Распоряжение управления архитектуры и градостроительства администрации Пермского муниципального района от 29.05.2017 г. №1921-р	30
Чертеж межевания территории	32

Инва. № подл.	Подп. и дата	Взам. инв. №									
									09-2017-ПМТ		
			Изм.	Кол.уч	Лист	№ док	Подп.	Дата			
			Разраб.		Петунина			06.17	Стадия	Лист	Листов
			Проверил		Косачев			06.17	П	1	1
									ООО «ИТЦ«Горизонт»		
			СОДЕРЖАНИЕ								

Введение

Разработка документации по планировке территории части территории северо-восточнее д.Канабеково Фроловского сельского поселения Пермского муниципального района Пермского края, включающий земельный участок с кадастровым номером 59:32:3660004:142, с целью организации СНТ «АРИ». Подготовка проекта межевания осуществлена применительно к незастроенной территории.

Подготовка проекта межевания застроенной территории осуществляется в целях установления границ застроенных земельных участков и границ незастроенных земельных участков. Подготовка проектов межевания подлежащих застройке территорий осуществляется в целях установления границ незастроенных земельных участков, планируемых для предоставления юридическим лицам для строительства, а также границ земельных участков, предназначенных для размещения объектов капитального строительства местного значения.

Подготовка проекта межевания территории осуществляется в составе проекта планировки территории.

Размеры земельных участков в границах застроенных территорий устанавливаются с учетом фактического землепользования и градостроительных нормативов и правил, действовавших в период застройки указанных территорий. Если в процессе межевания территорий выявляются земельные участки, размеры которых превышают установленные градостроительным регламентом предельные (минимальные и (или) максимальные) размеры земельных участков, для строительства предоставляются земельные участки, сформированные на основе выявленных земельных участков, при условии соответствия их размеров градостроительному регламенту. Проект межевания территории включает в себя чертеж межевания территории, на котором отображаются:

- красные линии, утвержденные в составе проекта планировки территории;
- границы застроенных земельных участков, в том числе границы земельных участков, на которых расположены линейные объекты;

Взам. инв. №	Подп. и дата	Инв. № подл.						09-2017-ПМТ.Т3.1	Лист
			Изм	Кол.уч	Лист	№ док	Подп.	Дата	

- границы формируемых земельных участков, планируемых для предоставления физическим и юридическим лицам для строительства;
- границы зон с особыми условиями использования территорий.

11. Цель разработки проекта межевания территории.

1. Установление границ незастроенных земельных участков;
2. Повышение эффективности использования территории;

Задачами подготовки проекта является анализ фактического землепользования и разработка проектных решений по формированию земельных участков проектируемого объекта.

Проект разработан с учетом положений Градостроительного кодекса Российской Федерации.

12. Исходные материалы, используемые в проекте межевания территории

1. Проект планировки территории
2. Сведения ЕГРН о земельных участках, границы которых установлены в соответствии с требованиями земельного законодательства.

13. Опорно-межевая сеть на территории проектирования.

На территории проектирования существует установленная система геодезической сети специального назначения для определения координат точек земной поверхности с использованием спутниковых систем. Система координат – МСК 59. Действующая система координат удовлетворяет требованиям выполнения землеустроительных работ для установления границ земельных участков на местности.

Взам. инв. №	Подп. и дата	Инв. № подл.							Лист
									2
Изм	Кол.уч	Лист	№ док	Подп.	Дата	09-2017-ПМТ.ТЗ.1			

14. Рекомендации по порядку установления границ на местности.

Установление границ земельных участков на местности следует выполнять в соответствии с требованиями земельного законодательства, а так же инструкции по проведению межевания.

Вынос межевых знаков на местность необходимо выполнить в комплексе землеустроительных работ с обеспечением мер по уведомлению заинтересованных лиц и согласованию с ними границ. Установление границ земельных участков на местности должно быть выполнено в комплексе работ по одновременному выносу красных линий.

15. Формирование земельных участков

Проектирование осуществляется в границах земельного участка 59:32:3660004:142, расположена в границах Фроловского сельского поселения Пермского муниципального района Пермского края, северо-восточней д.Канабеково.

Предельные размеры формируемых земельных участков установлены в соответствии с документом градостроительного зонирования – Правилами землепользования и застройки Фроловского сельского поселения, утвержденные Решением Совет депутатов Фроловского сельского поселения от 22.08.2013 №312.

В границах проектирования формируется 81 земельный участок:

- индивидуальные участки для ведения садоводства (74 земельных участка);
- дорога (1 земельный участок);
- противопожарный водоем (2 земельных участка);
- магазин смешанной торговли (1 участок);
- парковка (1 участок);
- участок под сторожку и правление СНТ (1 участок);
- озеленение.

Инв. № подл.	Подп. и дата	Взам. инв. №									Лист
											3
Изм	Кол.уч	Лист	№ док	Подп.	Дата	09-2017-ПМТ.ТЗ.1					

Таблица 7. Экспликация формируемых земельных участков.

Обозначение земельного участка	Адрес (описание местоположения)	Категория земель	Разрешенное использование	Площадь, кв.м.
1	Пермский край, Пермский район, Фроловское сельское поселение, вблизи д.Канабеково	Земли сельскохозяйственного назначения	Ведение садоводства	1004
2	Пермский край, Пермский район, Фроловское сельское поселение, вблизи д.Канабеково	Земли сельскохозяйственного назначения	Ведение садоводства	1002
3	Пермский край, Пермский район, Фроловское сельское поселение, вблизи д.Канабеково	Земли сельскохозяйственного назначения	Ведение садоводства	1001
4	Пермский край, Пермский район, Фроловское сельское поселение, вблизи д.Канабеково	Земли сельскохозяйственного назначения	Ведение садоводства	1000
5	Пермский край, Пермский район, Фроловское сельское поселение, вблизи д.Канабеково	Земли сельскохозяйственного назначения	Ведение садоводства	1016
6	Пермский край, Пермский район, Фроловское сельское поселение, вблизи д.Канабеково	Земли сельскохозяйственного назначения	Ведение садоводства	1020
7	Пермский край, Пермский район, Фроловское сельское поселение, вблизи д.Канабеково	Земли сельскохозяйственного назначения	Ведение садоводства	1020
8	Пермский край, Пермский район, Фроловское сельское поселение, вблизи д.Канабеково	Земли сельскохозяйственного назначения	Ведение садоводства	840
9	Пермский край, Пермский район, Фроловское сельское поселение, вблизи д.Канабеково	Земли сельскохозяйственного назначения	Ведение садоводства	828
10	Пермский край, Пермский район, Фроловское сельское поселение, вблизи д.Канабеково	Земли сельскохозяйственного назначения	Ведение садоводства	937
11	Пермский край, Пермский район, Фроловское сельское поселение, вблизи д.Канабеково	Земли сельскохозяйственного назначения	Ведение садоводства	960

Взам. инв. №	
Подп. и дата	
Инв. № подл.	

Изм	Кол.уч	Лист	№ док	Подп.	Дата

09-2017-ПМТ.Т3.1

Лист

4

12	Пермский край, Пермский район, Фроловское сельское поселение, вблизи д.Канабеково	Земли сельскохозяйственного назначения	Ведение садоводства	962
13	Пермский край, Пермский район, Фроловское сельское поселение, вблизи д.Канабеково	Земли сельскохозяйственного назначения	Ведение садоводства	968
14	Пермский край, Пермский район, Фроловское сельское поселение, вблизи д.Канабеково	Земли сельскохозяйственного назначения	Ведение садоводства	1019
15	Пермский край, Пермский район, Фроловское сельское поселение, вблизи д.Канабеково	Земли сельскохозяйственного назначения	Ведение садоводства	1013
16	Пермский край, Пермский район, Фроловское сельское поселение, вблизи д.Канабеково	Земли сельскохозяйственного назначения	Ведение садоводства	1045
17	Пермский край, Пермский район, Фроловское сельское поселение, вблизи д.Канабеково	Земли сельскохозяйственного назначения	Ведение огородничества	804
18	Пермский край, Пермский район, Фроловское сельское поселение, вблизи д.Канабеково	Земли сельскохозяйственного назначения	Ведение садоводства	1138
19	Пермский край, Пермский район, Фроловское сельское поселение, вблизи д.Канабеково	Земли сельскохозяйственного назначения	Ведение огородничества	1020
20	Пермский край, Пермский район, Фроловское сельское поселение, вблизи д.Канабеково	Земли сельскохозяйственного назначения	Ведение огородничества	746
21	Пермский край, Пермский район, Фроловское сельское поселение, вблизи д.Канабеково	Земли сельскохозяйственного назначения	Ведение садоводства	927
22	Пермский край, Пермский район, Фроловское сельское поселение, вблизи д.Канабеково	Земли сельскохозяйственного назначения	Ведение садоводства	927
23	Пермский край, Пермский район, Фроловское сельское поселение, вблизи д.Канабеково	Земли сельскохозяйственного назначения	Ведение садоводства	927

Взам. инв. №	
Подп. и дата	
Инв. № подл.	

Изм	Кол.уч	Лист	№ док	Подп.	Дата

09-2017-ПМТ.Т3.1

Лист

5

24	Пермский край, Пермский район, Фроловское сельское поселение, вблизи д.Канабеково	Земли сельскохозяйственного назначения	Ведение садоводства	926
25	Пермский край, Пермский район, Фроловское сельское поселение, вблизи д.Канабеково	Земли сельскохозяйственного назначения	Ведение садоводства	855
26	Пермский край, Пермский район, Фроловское сельское поселение, вблизи д.Канабеково	Земли сельскохозяйственного назначения	Ведение садоводства	1031
27	Пермский край, Пермский район, Фроловское сельское поселение, вблизи д.Канабеково	Земли сельскохозяйственного назначения	Ведение садоводства	1006
28	Пермский край, Пермский район, Фроловское сельское поселение, вблизи д.Канабеково	Земли сельскохозяйственного назначения	Ведение садоводства	1006
29	Пермский край, Пермский район, Фроловское сельское поселение, вблизи д.Канабеково	Земли сельскохозяйственного назначения	Ведение садоводства	1006
30	Пермский край, Пермский район, Фроловское сельское поселение, вблизи д.Канабеково	Земли сельскохозяйственного назначения	Ведение садоводства	1006
31	Пермский край, Пермский район, Фроловское сельское поселение, вблизи д.Канабеково	Земли сельскохозяйственного назначения	Ведение садоводства	1006
32	Пермский край, Пермский район, Фроловское сельское поселение, вблизи д.Канабеково	Земли сельскохозяйственного назначения	Ведение садоводства	985
33	Пермский край, Пермский район, Фроловское сельское поселение, вблизи д.Канабеково	Земли сельскохозяйственного назначения	Ведение садоводства	1127
34	Пермский край, Пермский район, Фроловское сельское поселение, вблизи д.Канабеково	Земли сельскохозяйственного назначения	Ведение садоводства	1006
35	Пермский край, Пермский район, Фроловское сельское поселение, вблизи д.Канабеково	Земли сельскохозяйственного назначения	Ведение садоводства	1006

Взам. инв. №	
Подп. и дата	
Инв. № подл.	

Изм	Кол.уч	Лист	№ док	Подп.	Дата

36	Пермский край, Пермский район, Фроловское сельское поселение, вблизи д.Канабеково	Земли сельскохозяйственного назначения	Ведение садоводства	1006
37	Пермский край, Пермский район, Фроловское сельское поселение, вблизи д.Канабеково	Земли сельскохозяйственного назначения	Ведение садоводства	1005
38	Пермский край, Пермский район, Фроловское сельское поселение, вблизи д.Канабеково	Земли сельскохозяйственного назначения	Ведение садоводства	1007
39	Пермский край, Пермский район, Фроловское сельское поселение, вблизи д.Канабеково	Земли сельскохозяйственного назначения	Ведение садоводства	1005
40	Пермский край, Пермский район, Фроловское сельское поселение, вблизи д.Канабеково	Земли сельскохозяйственного назначения	Ведение садоводства	1006
41	Пермский край, Пермский район, Фроловское сельское поселение, вблизи д.Канабеково	Земли сельскохозяйственного назначения	Ведение садоводства	1006
42	Пермский край, Пермский район, Фроловское сельское поселение, вблизи д.Канабеково	Земли сельскохозяйственного назначения	Ведение садоводства	1476
43	Пермский край, Пермский район, Фроловское сельское поселение, вблизи д.Канабеково	Земли сельскохозяйственного назначения	Ведение садоводства	1006
44	Пермский край, Пермский район, Фроловское сельское поселение, вблизи д.Канабеково	Земли сельскохозяйственного назначения	Ведение садоводства	1006
45	Пермский край, Пермский район, Фроловское сельское поселение, вблизи д.Канабеково	Земли сельскохозяйственного назначения	Ведение садоводства	1006
46	Пермский край, Пермский район, Фроловское сельское поселение, вблизи д.Канабеково	Земли сельскохозяйственного назначения	Ведение садоводства	1006
47	Пермский край, Пермский район, Фроловское сельское поселение, вблизи д.Канабеково	Земли сельскохозяйственного назначения	Ведение садоводства	1006

Инд. № подл.	Подп. и дата	Взам. инв. №

Изм	Кол.уч	Лист	№ док	Подп.	Дата

48	Пермский край, Пермский район, Фроловское сельское поселение, вблизи д.Канабеково	Земли сельскохозяйственного назначения	Ведение садоводства	1006
49	Пермский край, Пермский район, Фроловское сельское поселение, вблизи д.Канабеково	Земли сельскохозяйственного назначения	Ведение садоводства	1006
50	Пермский край, Пермский район, Фроловское сельское поселение, вблизи д.Канабеково	Земли сельскохозяйственного назначения	Ведение садоводства	1006
51	Пермский край, Пермский район, Фроловское сельское поселение, вблизи д.Канабеково	Земли сельскохозяйственного назначения	Ведение садоводства	1006
52	Пермский край, Пермский район, Фроловское сельское поселение, вблизи д.Канабеково	Земли сельскохозяйственного назначения	Ведение садоводства	1007
53	Пермский край, Пермский район, Фроловское сельское поселение, вблизи д.Канабеково	Земли сельскохозяйственного назначения	Ведение садоводства	943
55	Пермский край, Пермский район, Фроловское сельское поселение, вблизи д.Канабеково	Земли сельскохозяйственного назначения	Ведение садоводства	1006
56	Пермский край, Пермский район, Фроловское сельское поселение, вблизи д.Канабеково	Земли сельскохозяйственного назначения	Ведение садоводства	1006
57	Пермский край, Пермский район, Фроловское сельское поселение, вблизи д.Канабеково	Земли сельскохозяйственного назначения	Ведение садоводства	1006
58	Пермский край, Пермский район, Фроловское сельское поселение, вблизи д.Канабеково	Земли сельскохозяйственного назначения	Ведение садоводства	1006
59	Пермский край, Пермский район, Фроловское сельское поселение, вблизи д.Канабеково	Земли сельскохозяйственного назначения	Ведение садоводства	1006

Взам. инв. №	
Подп. и дата	
Инв. № подл.	

Изм	Кол.уч	Лист	№ док	Подп.	Дата

60	Пермский край, Пермский район, Фроловское сельское поселение, вблизи д.Канабеково	Земли сельскохозяйственного назначения	Ведение садоводства	1006
61	Пермский край, Пермский район, Фроловское сельское поселение, вблизи д.Канабеково	Земли сельскохозяйственного назначения	Ведение садоводства	1005
62	Пермский край, Пермский район, Фроловское сельское поселение, вблизи д.Канабеково	Земли сельскохозяйственного назначения	Ведение садоводства	832
63	Пермский край, Пермский район, Фроловское сельское поселение, вблизи д.Канабеково	Земли сельскохозяйственного назначения	Ведение садоводства	1369
64	Пермский край, Пермский район, Фроловское сельское поселение, вблизи д.Канабеково	Земли сельскохозяйственного назначения	Ведение садоводства	1006
65	Пермский край, Пермский район, Фроловское сельское поселение, вблизи д.Канабеково	Земли сельскохозяйственного назначения	Ведение садоводства	1006
66	Пермский край, Пермский район, Фроловское сельское поселение, вблизи д.Канабеково	Земли сельскохозяйственного назначения	Ведение садоводства	1006
67	Пермский край, Пермский район, Фроловское сельское поселение, вблизи д.Канабеково	Земли сельскохозяйственного назначения	Ведение садоводства	1006
68	Пермский край, Пермский район, Фроловское сельское поселение, вблизи д.Канабеково	Земли сельскохозяйственного назначения	Ведение садоводства	1005
69	Пермский край, Пермский район, Фроловское сельское поселение, вблизи д.Канабеково	Земли сельскохозяйственного назначения	Ведение садоводства	1148
70	Пермский край, Пермский район, Фроловское сельское поселение, вблизи д.Канабеково	Земли сельскохозяйственного назначения	Ведение садоводства	905

Инд. № подл.	Подп. и дата	Взам. инв. №

Изм	Кол.уч	Лист	№ док	Подп.	Дата

71	Пермский край, Пермский район, Фроловское сельское поселение, вблизи д.Канабеково	Земли сельскохозяйственного назначения	Ведение садоводства	905
72	Пермский край, Пермский район, Фроловское сельское поселение, вблизи д.Канабеково	Земли сельскохозяйственного назначения	Ведение садоводства	879
73	Пермский край, Пермский район, Фроловское сельское поселение, вблизи д.Канабеково	Земли сельскохозяйственного назначения	Ведение садоводства	1088
74	Пермский край, Пермский район, Фроловское сельское поселение, вблизи д.Канабеково	Земли сельскохозяйственного назначения	Ведение садоводства	1573
75	Пермский край, Пермский район, Фроловское сельское поселение, вблизи д.Канабеково	Земли сельскохозяйственного назначения	Ведение садоводства	791
54	Пермский край, Пермский район, Фроловское сельское поселение, вблизи д.Канабеково	Земли сельскохозяйственного назначения	Общее пользование территории	1065
76	Пермский край, Пермский район, Фроловское сельское поселение, вблизи д.Канабеково	Земли сельскохозяйственного назначения	Общее пользование территории	1370
77	Пермский край, Пермский район, Фроловское сельское поселение, вблизи д.Канабеково	Земли сельскохозяйственного назначения	Общее пользование территории	463
78	Пермский край, Пермский район, Фроловское сельское поселение, вблизи д.Канабеково	Земли сельскохозяйственного назначения	Общее пользование территории	206
79	Пермский край, Пермский район, Фроловское сельское поселение, вблизи д.Канабеково	Земли сельскохозяйственного назначения	Общее пользование территории	155
80	Пермский край, Пермский район, Фроловское сельское поселение, вблизи д.Канабеково	Земли сельскохозяйственного назначения	Общее пользование территории	21133

Взам. инв. №	
Подп. и дата	
Инв. № подл.	

Изм	Кол.уч	Лист	№ док	Подп.	Дата

81	Пермский край, Пермский район, Фроловское сельское поселение, вблизи д.Канабеково	Земли сельскохозяйственного назначения	Общее пользование территории	12728
----	-----------------------------------------------------------------------------------	----------------------------------------	------------------------------	-------

Таблица 8. Ведомость координат формируемых земельных участков.

1		
№ точек	X	Y
1	510539.88	2255659.94
2	510511.97	2255652.99
3	510521.49	2255619.42
4	510549.41	2255626.33

2		
2	510511.97	2255652.99
5	510484.06	2255646.04
6	510493.57	2255612.52
3	510521.49	2255619.42

3		
5	510484.06	2255646.04
7	510456.15	2255639.09
8	510465.65	2255605.61
6	510493.57	2255612.52

4		
7	510456.15	2255639.09
9	510428.23	2255632.13
10	510437.72	2255598.70
8	510465.65	2255605.61

5		
9	510428.23	2255632.13
11	510399.87	2255625.38
12	510409.42	2255591.71
10	510437.72	2255598.70

6		
11	510399.87	2255625.38
13	510371.58	2255618.37
14	510381.13	2255584.71
12	510409.42	2255591.71

Взам. инв. №	
Подп. и дата	
Инв. № подл.	

Изм	Кол.уч	Лист	№ док	Подп.	Дата

7		
15	510371.57	2255618.38
16	510343.28	2255611.38
17	510352.83	2255577.71
14	510381.13	2255584.71

8		
18	510312.83	2255603.86
19	510289.53	2255598.10
20	510298.71	2255564.31
21	510322.02	2255570.09
22	510318.61	2255582.58
23	510315.36	2255594.54

9		
19	510289.53	2255598.10
24	510266.57	2255592.42
25	510275.77	2255558.59
20	510298.71	2255564.31

10		
24	510266.57	2255592.42
26	510240.47	2255585.96
27	510250.07	2255552.13
25	510275.77	2255558.59

11		
26	510240.47	2255585.96
28	510214.01	2255579.42
29	510223.46	2255545.58
27	510250.07	2255552.13

12		
28	510214.01	2255579.42
30	510187.53	2255572.88
31	510196.75	2255538.99
29	510223.46	2255545.58

13		
30	510187.53	2255572.88
32	510160.69	2255566.23
33	510170.04	2255532.40
31	510196.75	2255538.99

Взам. инв. №	
Подп. и дата	
Инв. № подл.	

Изм	Кол.уч	Лист	№ док	Подп.	Дата

09-2017-ПМТ.Т3.1

Лист

12

14		
32	510160.69	2255566.23
34	510132.43	2255559.25
35	510141.88	2255525.45
33	510170.04	2255532.40

15		
34	510132.43	2255559.25
36	510104.52	2255552.34
37	510113.71	2255518.50
35	510141.88	2255525.45

16		
38	510091.23	2255512.96
37	510113.71	2255518.50
36	510104.52	2255552.34
39	510079.47	2255546.15
40	510073.00	2255532.70
41	510087.20	2255517.30

17		
42	510500.01	2255700.17
43	510509.10	2255667.84
44	510551.65	2255678.36
45	510527.80	2255691.10

18		
46	510476.02	2255659.69
43	510509.10	2255667.84
42	510500.01	2255700.17
47	510466.95	2255691.60

19		
42	510500.01	2255700.17
48	510494.40	2255702.00
49	510480.10	2255722.50
50	510476.15	2255737.35
51	510455.40	2255732.23
47	510466.95	2255691.60

20		
52	510445.89	2255776.71

Взам. инв. №	
Подп. и дата	
Инв. № подл.	

Изм	Кол.уч	Лист	№ док	Подп.	Дата

09-2017-ПМТ.Т3.1

Лист
13

53	510448.68	2255766.87
54	510445.80	2255766.01
51	510455.40	2255732.23
55	510476.14	2255737.37
56	510471.20	2255755.90
57	510465.10	2255764.10

21		
58	510431.47	2255648.64
59	510467.27	2255657.49
60	510460.41	2255681.69
61	510424.60	2255672.84

22		
61	510424.60	2255672.84
60	510460.41	2255681.69
62	510453.54	2255705.88
63	510417.74	2255697.03

23		
63	510417.74	2255697.03
62	510453.54	2255705.88
64	510446.68	2255730.07
65	510410.88	2255721.23

24		
65	510410.88	2255721.23
64	510446.68	2255730.07
66	510439.81	2255754.27
67	510404.03	2255745.36

25		
67	510404.03	2255745.36
66	510439.81	2255754.27
68	510437.10	2255763.83
69	510432.47	2255762.62
70	510428.59	2255777.29
71	510397.16	2255769.56

26		
71	510397.16	2255769.56
70	510428.59	2255777.29
72	510425.15	2255790.31
73	510387.20	2255815.20

Взам. инв. №	
Подп. и дата	
Инв. № подл.	

Изм	Кол.уч	Лист	№ док	Подп.	Дата

09-2017-ПМТ.Т3.1

Лист

14

74	510383.73	2255816.87
----	-----------	------------

27		
75	510378.04	2255635.42
76	510416.89	2255645.04
77	510410.03	2255669.23
78	510371.17	2255659.62

28		
78	510371.17	2255659.62
77	510410.03	2255669.23
79	510403.16	2255693.42
80	510364.31	2255683.81

29		
80	510364.31	2255683.81
79	510403.16	2255693.42
81	510396.30	2255717.62
82	510357.45	2255708.01

30		
82	510357.45	2255708.01
81	510396.30	2255717.62
83	510389.44	2255741.81
84	510350.58	2255732.21

31		
84	510350.58	2255732.21
83	510389.44	2255741.81
85	510382.57	2255766.01
86	510343.72	2255756.40

32		
86	510343.72	2255756.40
85	510382.57	2255766.01
87	510375.71	2255790.21
88	510336.85	2255780.60

33		
88	510336.85	2255780.60
87	510375.71	2255790.21
89	510367.23	2255814.00
90	510329.98	2255804.79

Взам. инв. №	
Подп. и дата	
Инв. № подл.	

Изм	Кол.уч	Лист	№ док	Подп.	Дата

09-2017-ПМТ.Т3.1

Лист

15

34		
90	510329.98	2255804.79
89	510367.23	2255814.00
91	510364.09	2255826.32
92	510317.52	2255848.73
93	510323.12	2255828.98

35		
94	510339.18	2255625.81
75	510378.04	2255635.42
78	510371.17	2255659.62
95	510332.32	2255650.01

36		
95	510332.32	2255650.01
78	510371.17	2255659.62
80	510364.31	2255683.81
96	510325.45	2255674.21

37		
95	510332.32	2255650.01
78	510371.17	2255659.62
80	510364.31	2255683.81
96	510325.45	2255674.21

38		
97	510318.59	2255698.40
82	510357.45	2255708.01
84	510350.58	2255732.21
98	510311.73	2255722.54

39		
98	510311.73	2255722.54
84	510350.58	2255732.21
86	510343.72	2255756.40
99	510304.85	2255746.79

40		
99	510304.85	2255746.79
86	510343.72	2255756.40
88	510336.85	2255780.60
100	510298.01	2255770.93

Взам. инв. №	
Подп. и дата	
Инв. № подл.	

Изм	Кол.уч	Лист	№ док	Подп.	Дата

41		
100	510298.01	2255770.93
88	510336.85	2255780.60
90	510329.98	2255804.79
101	510291.15	2255795.13

42		
101	510291.15	2255795.13
90	510329.98	2255804.79
93	510323.12	2255828.98
102	510284.28	2255819.32

43		
102	510284.28	2255819.32
93	510323.12	2255828.98
92	510317.52	2255848.73
103	510310.99	2255851.87
104	510270.58	2255871.31

44		
105	510285.77	2255612.61
106	510324.63	2255622.21
107	510317.76	2255646.41
108	510278.91	2255636.81

45		
105	510285.77	2255612.61
106	510324.63	2255622.21
107	510317.76	2255646.41
108	510278.91	2255636.81

46		
110	510272.04	2255661.00
109	510310.90	2255670.61
111	510304.03	2255694.80
112	510265.18	2255685.19

47		
112	510265.18	2255685.19
111	510304.03	2255694.80
113	510297.17	2255719.00
114	510258.32	2255709.39

Взам. инв. №	
Подп. и дата	
Инв. № подл.	

Изм	Кол.уч	Лист	№ док	Подп.	Дата

09-2017-ПМТ.Т3.1

Лист

17

48		
114	510258.32	2255709.39
113	510297.17	2255719.00
115	510290.30	2255743.19
116	510251.46	2255733.59

49		
114	510258.32	2255709.39
113	510297.17	2255719.00
115	510290.30	2255743.19
116	510251.46	2255733.59

50		
118	510244.59	2255757.78
117	510283.44	2255767.38
119	510276.58	2255791.58
120	510237.72	2255781.98

51		
120	510237.72	2255781.98
119	510276.58	2255791.58
121	510269.71	2255815.77
122	510230.85	2255806.17
123	510231.67	2255803.28

52		
122	510230.85	2255806.17
121	510269.71	2255815.77
124	510262.84	2255839.97
125	510223.94	2255830.34

53		
125	510223.94	2255830.34
124	510262.84	2255839.97
126	510258.22	2255856.29
127	510241.03	2255860.44
128	510217.12	2255854.50

55		
129	510246.91	2255603.00
105	510285.77	2255612.61
108	510278.91	2255636.81
130	510240.05	2255627.19

Взам. инв. №	
Подп. и дата	
Инв. № подл.	

Изм	Кол.уч	Лист	№ док	Подп.	Дата

09-2017-ПМТ.Т3.1

Лист

18

56		
130	510240.05	2255627.19
108	510278.91	2255636.81
110	510272.04	2255661.00
131	510233.19	2255651.39

57		
131	510233.19	2255651.39
110	510272.04	2255661.00
112	510265.18	2255685.19
132	510226.33	2255675.59

58		
132	510226.33	2255675.59
112	510265.18	2255685.19
114	510258.32	2255709.39
133	510219.46	2255699.78

59		
133	510219.46	2255699.78
114	510258.32	2255709.39
116	510251.46	2255733.59
134	510212.59	2255723.98

60		
134	510212.59	2255723.98
116	510251.46	2255733.59
118	510244.59	2255757.78
135	510205.73	2255748.17

61		
135	510205.73	2255748.17
118	510244.59	2255757.78
120	510237.72	2255781.98
136	510199.03	2255772.43

62		
136	510199.03	2255772.43
120	510237.72	2255781.98
123	510231.67	2255803.28
137	510197.39	2255794.81

63		
136	510199.03	2255772.43

Взам. инв. №	
Подп. и дата	
Инв. № подл.	

Изм	Кол.уч	Лист	№ док	Подп.	Дата

09-2017-ПМТ.Т3.1

Лист
19

120	510237.72	2255781.98
123	510231.67	2255803.28
137	510197.39	2255794.81

64		
141	510193.48	2255589.79
142	510232.34	2255599.40
143	510225.48	2255623.59
144	510186.63	2255613.98

65		
144	510186.63	2255613.98
143	510225.48	2255623.59
145	510218.61	2255647.79
146	510179.77	2255638.18

66		
146	510179.77	2255638.18
145	510218.61	2255647.79
147	510211.76	2255671.98
148	510172.91	2255662.38

67		
148	510172.91	2255662.38
147	510211.76	2255671.98
149	510204.89	2255696.17
150	510166.04	2255686.57

68		
150	510166.04	2255686.57
149	510204.89	2255696.17
151	510198.03	2255720.37
152	510159.19	2255710.71

69		
152	510159.19	2255710.71
151	510198.03	2255720.37
153	510186.44	2255761.23
154	510182.34	2255775.65
155	510161.30	2255716.40
156	510158.96	2255711.52

70		
157	510158.53	2255581.14

Взам. инв. №	
Подп. и дата	
Инв. № подл.	

Изм	Кол.уч	Лист	№ док	Подп.	Дата

09-2017-ПМТ.Т3.1

Лист

20

141	510193.48	2255589.79
144	510186.63	2255613.98
158	510151.66	2255605.34

71		
158	510151.66	2255605.34
144	510186.63	2255613.98
146	510179.77	2255638.18
159	510144.81	2255629.48

72		
159	510144.81	2255629.48
146	510179.77	2255638.18
148	510172.91	2255662.38
160	510139.17	2255653.23

73		
160	510139.17	2255653.23
148	510172.91	2255662.38
150	510166.04	2255686.57
152	510159.19	2255710.71
156	510158.96	2255711.52
161	510136.15	2255664.07

74		
162	510122.98	2255572.35
163	510149.79	2255578.98
164	510129.54	2255650.34
165	510112.48	2255614.83

75		
162	510122.98	2255572.35
165	510112.48	2255614.83
166	510109.23	2255608.07
167	510087.89	2255563.67

54		
128	510217.12	2255854.50
127	510241.03	2255860.44
126	510258.22	2255856.29
173	510251.33	2255880.58
174	510233.20	2255889.30
175	510223.40	2255891.30
139	510214.11	2255865.15

Взам. инв. №	
Подп. и дата	
Инв. № подл.	

Изм	Кол.уч	Лист	№ док	Подп.	Дата

09-2017-ПМТ.Т3.1

Лист

21

76		
172	510568.84	2255631.13
168	510649.10	2255650.98
169	510628.70	2255650.20
170	510598.00	2255653.60
55	510571.41	2255667.81
171	510555.72	2255676.19

77		
22	510318.61	2255582.58
21	510322.02	2255570.09
178	510325.83	2255555.52
176	510341.95	2255559.63
177	510334.59	2255586.63

78		
22	510318.61	2255582.58
177	510334.59	2255586.63
179	510331.24	2255598.86
23	510315.36	2255594.54

79		
180	510328.71	2255607.79
18	510312.83	2255603.86
23	510315.36	2255594.54
179	510331.24	2255598.86

80		
181	510574.66	2255612.50
172	510568.84	2255631.13
171	510555.72	2255676.19
44	510551.65	2255678.36
43	510509.10	2255667.84
46	510476.02	2255659.69
47	510466.95	2255691.60
51	510455.40	2255732.23
54	510445.80	2255766.01
53	510448.68	2255766.87
52	510445.89	2255776.71
72	510425.15	2255790.31
70	510428.59	2255777.29
69	510432.47	2255762.62
66	510439.81	2255754.27

Взам. инв. №	
Подп. и дата	
Инв. № подл.	

Изм	Кол.уч	Лист	№ док	Подп.	Дата

09-2017-ПМТ.Т3.1

Лист

22

66	510439.81	2255754.27
64	510446.68	2255730.07
62	510453.54	2255705.88
60	510460.41	2255681.69
59	510467.27	2255657.49
58	510431.47	2255648.64
61	510424.60	2255672.84
63	510417.74	2255697.03
65	510410.88	2255721.23
67	510404.03	2255745.36
71	510397.16	2255769.56
74	510383.73	2255816.87
91	510364.09	2255826.32
89	510367.23	2255814.00
87	510375.71	2255790.21
85	510382.57	2255766.01
83	510389.44	2255741.81
81	510396.30	2255717.62
79	510403.16	2255693.42
77	510410.03	2255669.23
76	510416.89	2255645.04
75	510378.04	2255635.42
94	510339.18	2255625.81
95	510332.32	2255650.01
96	510325.45	2255674.21
97	510318.59	2255698.40
98	510311.73	2255722.54
99	510304.85	2255746.79
100	510298.01	2255770.93
101	510291.15	2255795.13
102	510284.28	2255819.32
104	510270.58	2255871.31
173	510251.33	2255880.58
126	510258.22	2255856.29
124	510262.84	2255839.97
121	510269.71	2255815.77
119	510276.58	2255791.58
117	510283.44	2255767.38
115	510290.30	2255743.19
113	510297.17	2255719.00
111	510304.03	2255694.80
109	510310.90	2255670.61
107	510317.76	2255646.41
106	510324.63	2255622.21

Индв. № подл.	Подп. и дата	Взам. инв. №

Изм	Кол.уч	Лист	№ док	Подп.	Дата

09-2017-ПМТ.Т3.1

Лист

23

105	510285.77	2255612.61
129	510246.91	2255603.00
130	510240.05	2255627.19
131	510233.19	2255651.39
132	510226.33	2255675.59
133	510219.46	2255699.78
134	510212.59	2255723.98
135	510205.73	2255748.17
136	510199.03	2255772.43
137	510197.39	2255794.81
140	510193.85	2255808.07
153	510186.44	2255761.23
153	510186.44	2255761.23
151	510198.03	2255720.37
149	510204.89	2255696.17
147	510211.76	2255671.98
145	510218.61	2255647.79
143	510225.48	2255623.59
142	510232.34	2255599.40
141	510193.48	2255589.79
157	510158.53	2255581.14
158	510151.66	2255605.34
159	510144.81	2255629.48
160	510139.17	2255653.23
161	510136.15	2255664.07
164	510129.54	2255650.34
163	510149.79	2255578.98
162	510122.98	2255572.35
167	510087.89	2255563.67
39	510079.47	2255546.15
36	510104.52	2255552.34
34	510132.43	2255559.25
32	510160.69	2255566.23
30	510187.53	2255572.88
28	510214.01	2255579.42
26	510240.47	2255585.96
24	510266.57	2255592.42
19	510289.53	2255598.10
18	510312.83	2255603.86
180	510328.71	2255607.79
179	510331.24	2255598.86
177	510334.59	2255586.63
176	510341.95	2255559.63
184	510344.68	2255549.61

Индв. № подл.	Подп. и дата	Взам. инв. №

Изм	Кол.уч	Лист	№ док	Подп.	Дата

09-2017-ПМТ.Т3.1

Лист

24

183	510359.81	2255552.78
17	510352.83	2255577.71
16	510343.28	2255611.38
13	510371.58	2255618.37
11	510399.87	2255625.38
9	510428.23	2255632.13
7	510456.15	2255639.09
5	510484.06	2255646.04
2	510511.97	2255652.99
1	510539.88	2255659.94
4	510549.41	2255626.33
182	510555.04	2255606.84

59:32:3660004:142		
181	510574.66	2255612.50
185	510646.99	2255633.38
197	510724.97	2255654.65
186	510716.70	2255653.80
187	510707.40	2255652.79
188	510690.80	2255652.30
189	510673.50	2255651.90
168	510649.10	2255650.98
172	510568.84	2255631.13

59:32:3660004:142		
182	510555.04	2255606.84
4	510549.41	2255626.33
1	510539.88	2255659.94
2	510511.97	2255652.99
5	510484.06	2255646.04
7	510456.15	2255639.09
9	510428.23	2255632.13
11	510399.87	2255625.38
13	510371.58	2255618.37
16	510343.28	2255611.38
17	510352.83	2255577.71
183	510359.81	2255552.78
190	510388.70	2255558.83

59:32:3660004:142		
184	510344.68	2255549.61
176	510341.95	2255559.63
178	510325.83	2255555.52
21	510322.02	2255570.09

Взам. инв. №	
Подп. и дата	
Инв. № подл.	

Изм	Кол.уч	Лист	№ док	Подп.	Дата

20	510298.71	2255564.31
25	510275.77	2255558.59
27	510250.07	2255552.13
29	510223.46	2255545.58
31	510196.75	2255538.99
33	510170.04	2255532.40
35	510141.88	2255525.45
37	510113.71	2255518.50
38	510091.23	2255512.96
191	510115.78	2255486.33
192	510154.90	2255500.40
193	510197.00	2255515.40
194	510218.70	2255523.21
195	510256.80	2255531.20
196	510310.20	2255542.40

Инв. № подл.	Подп. и дата	Взам. инв. №							Лист
Изм	Кол.уч	Лист	№ док	Подп.	Дата	09-2017-ПМТ.Т3.1			



**УПРАВЛЕНИЕ АРХИТЕКТУРЫ И ГРАДОСТРОИТЕЛЬСТВА
АДМИНИСТРАЦИИ ПЕРМСКОГО МУНИЦИПАЛЬНОГО РАЙОНА**

РАСПОРЯЖЕНИЕ

29.05.2017

№ 1921-р

О разработке проекта планировки и проекта межевания территории северо – восточнее д. Канабеково Фроловского сельского поселения Пермского муниципального района Пермского края, с целью организации СНТ «АРИ»

В соответствии с п. 20 ч. 1, ч. 4 ст. 14, п. 15 ч. 1 ст. 15 Федерального закона от 06.10.2003 № 131-ФЗ «Об общих принципах организации местного самоуправления в Российской Федерации», ст. ст. 45, 46 Градостроительного кодекса Российской Федерации, п. 5.7. Положения об Управлении архитектуры и градостроительства администрации Пермского муниципального района, утвержденного распоряжением администрации Пермского муниципального района Пермского края от 16.05.2016 № 88-р, на основании письма председателя СНТ «АРИ» от 19.05.2017 № 1915:

1. Разрешить садоводческому некоммерческому товариществу «АРИ» разработать проект планировки и проект межевания территории северо – восточнее д. Канабеково Фроловского сельского поселения Пермского муниципального района Пермского края, включающей земельный участок с кадастровым номером 59:32:3660004:142, с целью организации СНТ «АРИ», согласно приложению к настоящему распоряжению.

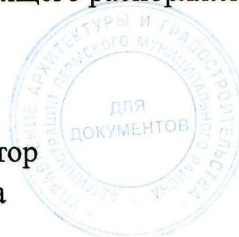
2. Опубликовать настоящее распоряжение в муниципальной газете «Нива» и разместить на официальном сайте Пермского муниципального района www.permraion.ru.

3. Настоящее распоряжение вступает в силу со дня его официального опубликования.

4. Контроль исполнения настоящего распоряжения оставляю за собой.

Начальник управления архитектуры и градостроительства, главный архитектор администрации муниципального района

Е.Г. Небогатикова



Взам. инв. №	
Подп. и дата	
Инв. № подл.	

Изм	Кол.уч	Лист	№ док	Подп.	Дата

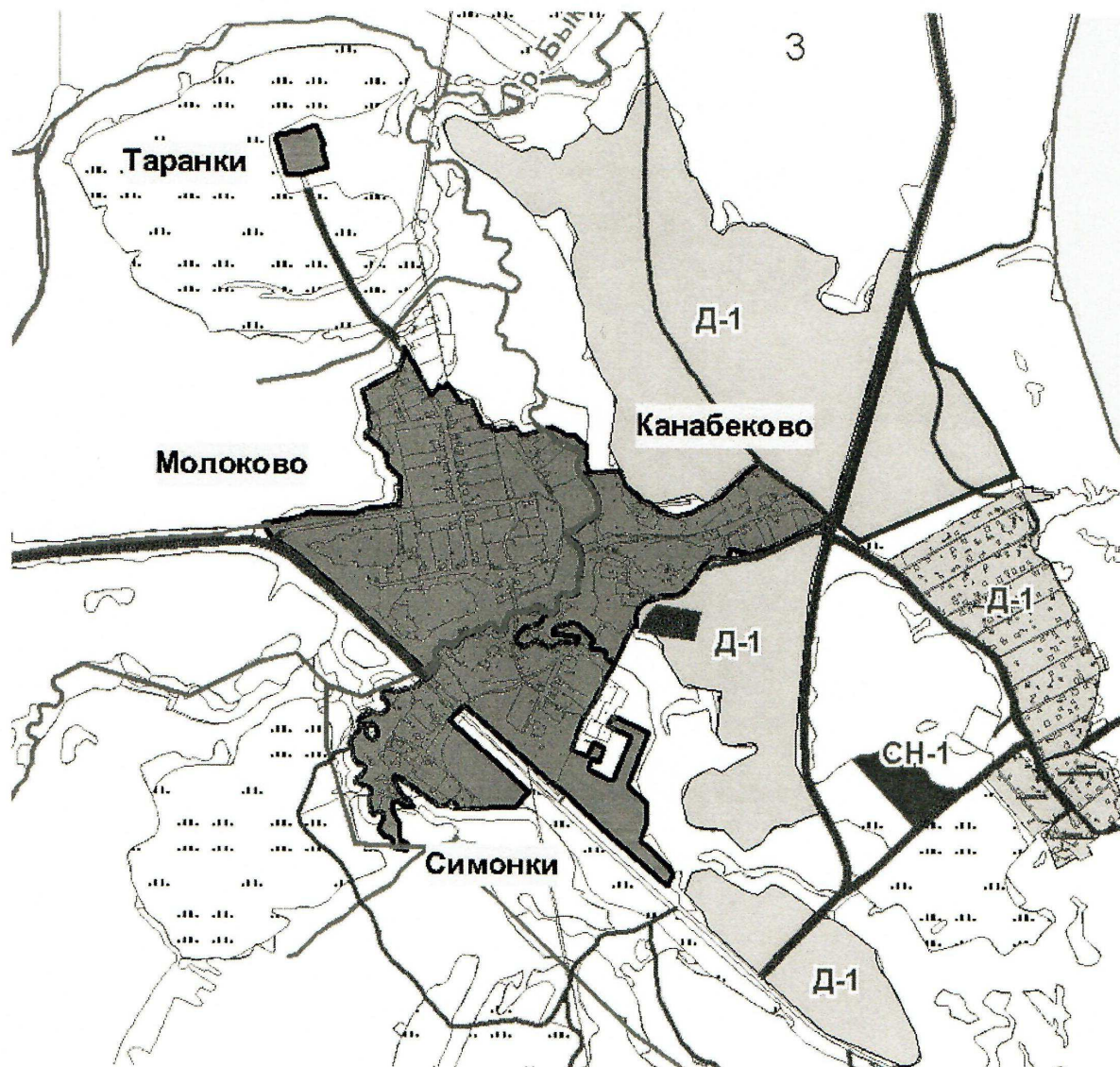
09-2017-ПМТ.Т3.1

Лист

27

Приложение
к распоряжению Управления
архитектуры и градостроительства
администрации Пермского
муниципального района
от 29.05.2017 № 1927-р

Схема для разработки проекта планировки и проекта межевания территории северо –
восточнее д. Канабеково Фроловского сельского поселения Пермского муниципально-
го района Пермского края, включающей земельный участок с кадастровым номером
59:32:3660004:142



 Территория проектирования

Инов. № подл.	Подп. и дата	Взам. инв. №

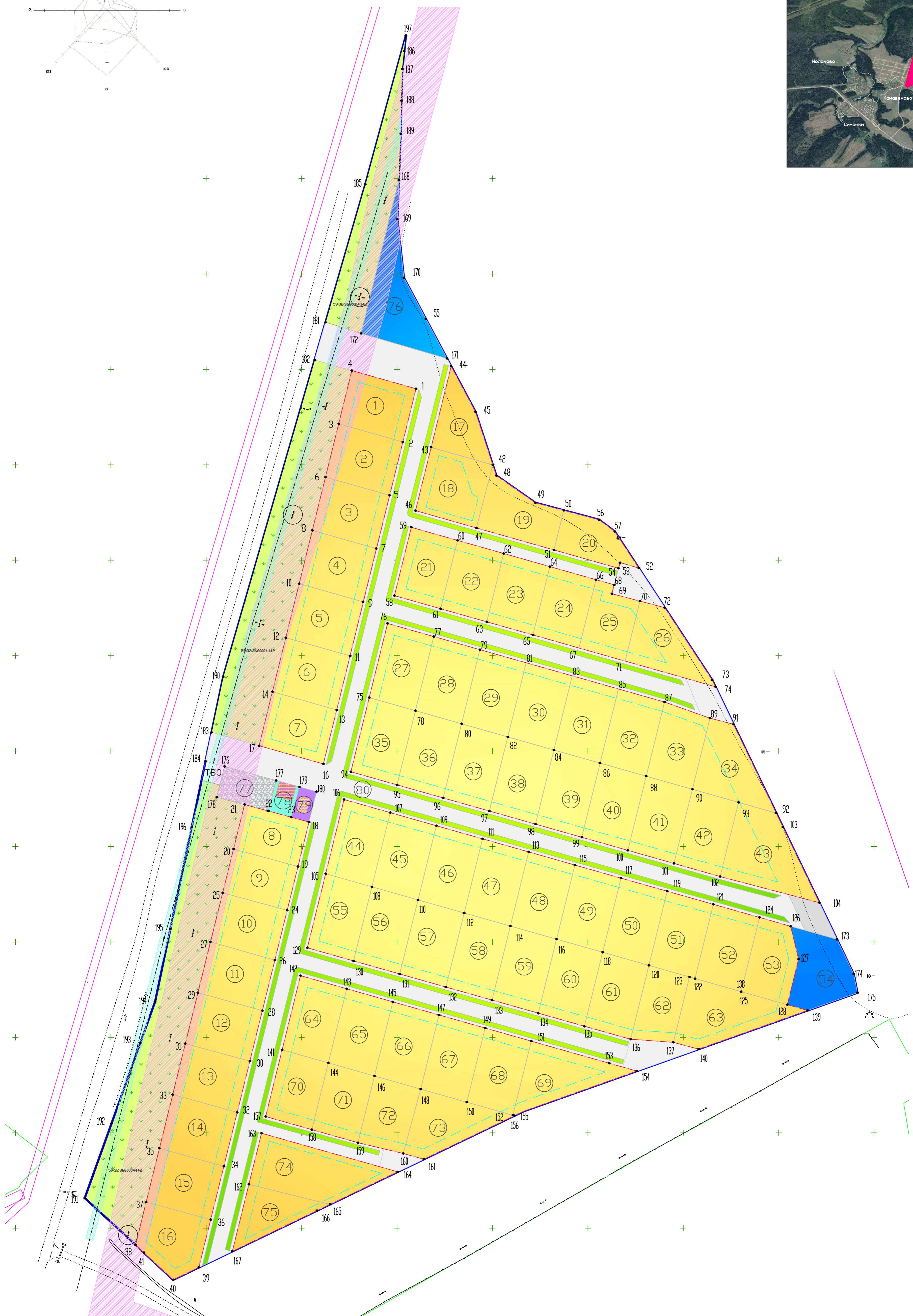
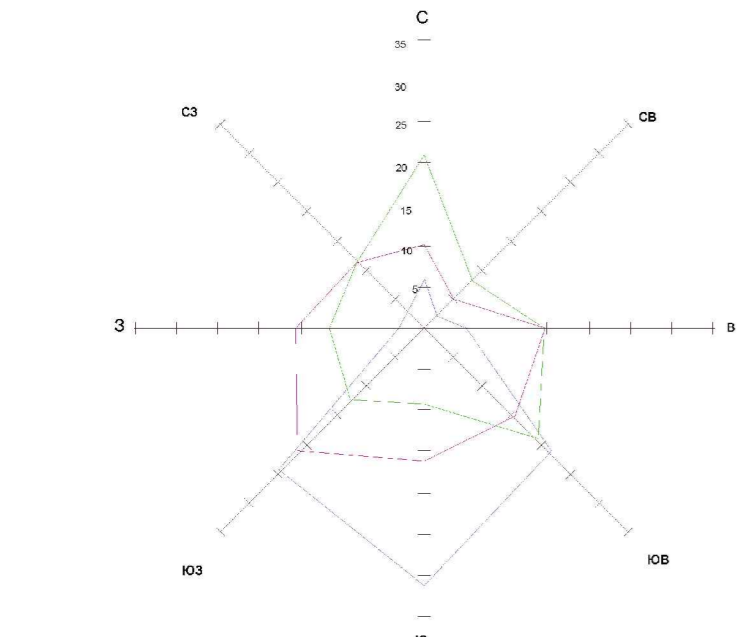
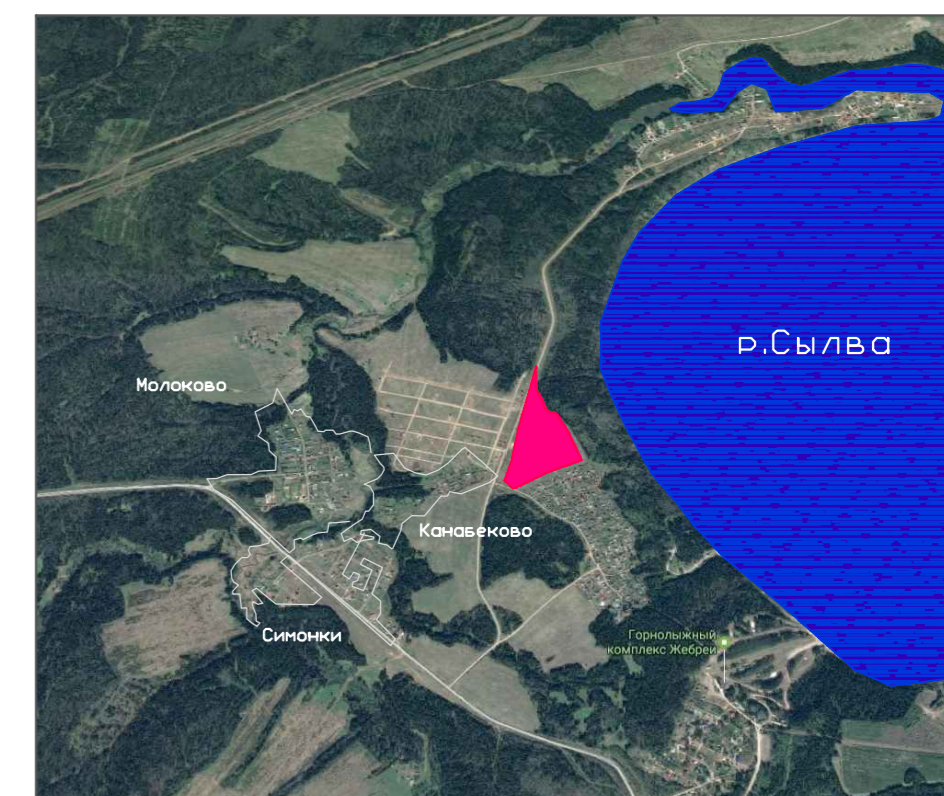
Изм	Кол.уч	Лист	№ док	Подп.	Дата

09-2017-ПМТ.Т3.1

Лист
28

ЧЕРТЕЖ МЕЖЕВАНИЯ ТЕРРИТОРИИ

Ситуационный план



Условные обозначения:

- Граница проектируемой территории
- Зона земельных участков для садоводства
- Противопожарные водоемы
- Улицы и проезды
- Разбитые площадки
- Озелененные территории
- Газон
- Земельный участок под спортивную площадку с тренажером СРТ
- Магазин смешанной торговли
- Площадка для стоянки автомобилей
- Охранная зона ВЛ 10 кВ
- Охранная зона кабеля связи
- Красные линии
- Линия регулирования застройки
- (16) Номер формируемых участков
- 9 Поборотные точки формируемых земельных участка

Примечания

1. Система координат МСК-59.
2. Система высот Балтийская.

						09-2017-ПМТ.Т3.2			
						Проект планировки и проект межевания территории северо-восточнее д.Канашново Фроловского сельского поселения Пермского муниципального района Пермского края, включающий земельный участок с кадастровым номером 59:32:3660004:142 с целью организации СНТ «АРЬ»			
Изм	Кол	Лист	№ Док	Подпись	Дата	Пермский край, Пермский район, Фроловское сельское поселение	этадия	лист	листоб
Разработал	Петунина	06.17					П	1	1
Проверил	Косачев	06.17				Чертеж межевания территории		000 «ИПЦ «Горизонт»	
						Масштаб: 1:1000			

**ОБЩЕСТВО С ОГРАНИЧЕННОЙ ОТВЕТСТВЕННОСТЬЮ
«ИНЖЕНЕРНО-ТЕХНИЧЕСКИЙ ЦЕНТР
«ГОРИЗОНТ»**

**Проект межевания территории
северо-восточнее д.Канабеково Фроловского сельского поселения
Пермского муниципального района Пермского края,
включающий земельный участок с кадастровым номером
59:32:3660004:142,
с целью организации СНТ «АРИ»**

Т4. Материалы по обоснованию проекта межевания территории

09-2017-ПМТ

Инд. № подл.	Подп. и дата	Взам. инв. №

2017

**ОБЩЕСТВО С ОГРАНИЧЕННОЙ ОТВЕТСТВЕННОСТЬЮ
«ИНЖЕНЕРНО-ТЕХНИЧЕСКИЙ ЦЕНТР
«ГОРИЗОНТ»**

**Проект межевания территории
северо-восточнее д.Канабеково Фроловского сельского поселения
Пермского муниципального района Пермского края,
включающий земельный участок с кадастровым номером
59:32:3660004:142,
с целью организации СНТ «АРИ»**

Т4. Материалы по обоснованию проекта межевания территории

09-2017-ПМТ

Директор

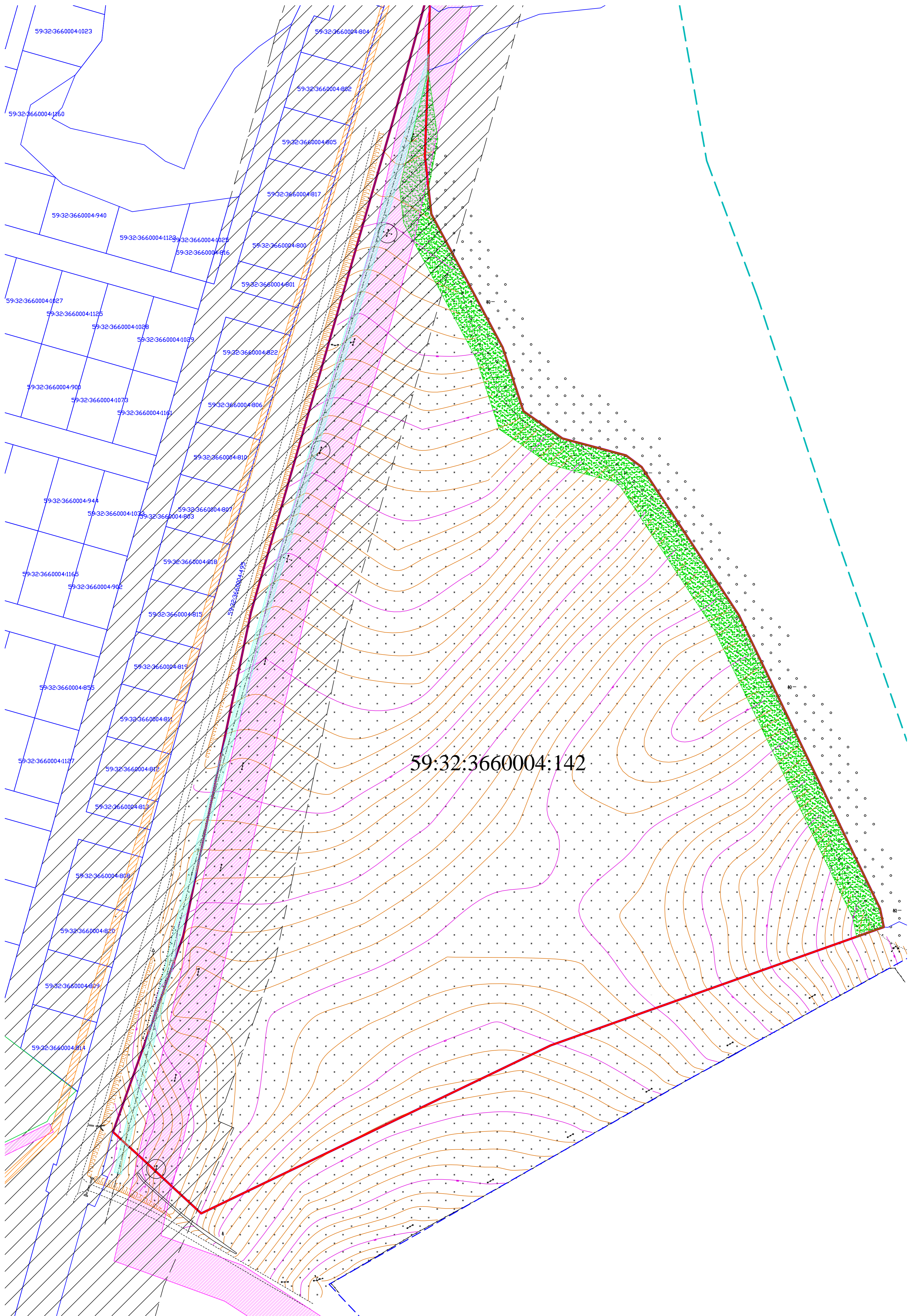
О.В.Косачев

Инд. № подл.	Подп. и дата	Взам. инв. №

2017

Индв. № подл.	Подп. и дата	Взам. инв. №					09-2017-ПМТ.ТЗ.1	Лист
						1		
Изм	Кол.уч	Лист	№ док	Подп.	Дата			

Схема границ зон с особыми условиями использования территории.
 Схема местоположения объектов капитального строительства.
 Схема существующих земельных участков



59:32:3660004:142

Условные обозначения

- | | | | |
|--|---------------------------------------------|--|--------------------------------|
| | Проектируемая территория | | линии электрообеспечения |
| | Охранная зона ЛЭП | | линии газообеспечения |
| | Охранная зона кабеля связи | | здания |
| | Противопожарное расстояние от леса | | линии водоснабжения |
| | Охранная зона газопровода | | гравийная дорога |
| | Придорожная полоса автомобильной дороги | | дорога с асфальтовым покрытием |
| | Граница водоохранной зоны | | дорога с щебеночным покрытием |
| | Исторический земельный участок | | полевая дорога |
| | Границы земельных участков, учтенных в ЕГРН | | |
| | Граница кадастрового квартала | | |

						09-2017-ППТ.Т4.2			
						Проект планировки и проект межевания территории северо-восточнее д.Канавкино Фроловского сельского поселения Пермского муниципального района Пермского края, включающий земельный участок с кадастровым номером 59:32:3660004:142 с целью организации СНТ «АРУ»			
Изм	Кол	Лист	№ Док	Подпись	Дата	Пермский край, Пермский район, Фроловское сельское поселение	стадия	лист	листок
							П	1	1
Разработал	Петунина				06.17	Схема границ зон с особыми условиями использования территории. Схема местоположения объектов капитального строительства. Схема существующих земельных участков. М 1:1000.	ООО «ИПЦ «Горизонт»		
Проверил	Косачев				06.17				