



АДМИНИСТРАЦИЯ  
ПЕРМСКОГО МУНИЦИПАЛЬНОГО РАЙОНА

ПОСТАНОВЛЕНИЕ

11.04.2019

№ 189

**Об утверждении проекта планировки и проекта межевания части территории Усть – Качкинского сельского поселения Пермского муниципального района Пермского края, с целью размещения линейного объекта – автомобильная дорога п. Красный Восход: ул. Взлетная**

В соответствии с п. 20 ч. 1, ч. 4 ст. 14, ст. 28 Федерального закона от 06.10.2003 № 131-ФЗ «Об общих принципах организации местного самоуправления в Российской Федерации», ч. 13 ст. 46 Градостроительного кодекса Российской Федерации, ст. 51-6 Устава муниципального образования «Пермский муниципальный район», распоряжением управления архитектуры и градостроительства администрации Пермского муниципального района от 10.12.2018 № 62 «О разработке проектов планировки и проектов межевания части территории Усть – Качкинского сельского поселения Пермского муниципального района Пермского края с целью размещения линейных объектов», протоколом публичных слушаний по проекту планировки и проекту межевания части территории Усть – Качкинского сельского поселения Пермского муниципального района Пермского края, с целью размещения линейного объекта – автомобильная дорога п. Красный Восход: ул. Взлетная, от 19.03.2019, заключением о результатах публичных слушаний по проекту планировки и проекту межевания части территории Усть – Качкинского сельского поселения Пермского муниципального района Пермского края, с целью размещения линейного объекта – автомобильная дорога п. Красный Восход: ул. Взлетная, от 25.03.2019, администрация Пермского муниципального района ПОСТАНОВЛЯЕТ:

1. Утвердить проект планировки и проект межевания части территории Усть – Качкинского сельского поселения Пермского муниципального района Пермского края, с целью размещения линейного объекта – автомобильная дорога

п. Красный Восход: ул. Взлетная, подготовленные ИП Двинянинов А.В., являющиеся приложением к настоящему постановлению.

2. Управлению архитектуры и градостроительства администрации Пермского муниципального района в течение 7 дней со дня принятия настоящего постановления направить проект планировки и проект межевания территории главе Усть – Качкинского сельского поселения.

3. Настоящее постановление опубликовать в муниципальной газете «Нива» и разместить на официальном сайте Пермского муниципального района [www.permraion.ru](http://www.permraion.ru).

4. Настоящее постановление вступает в силу со дня его официального опубликования.

5. Проект планировки и проект межевания территории разместить на официальном сайте Пермского муниципального района [www.permraion.ru](http://www.permraion.ru).

6. Контроль исполнения настоящего постановления возложить на начальника управления архитектуры и градостроительства администрации Пермского муниципального района, главного архитектора Е.Г. Небогатикову.

Глава администрации  
муниципального района



В.Ю. Цветов

**ИП Двинянинов А.В.**

**ИНН 590700650566 р/с 40802810749770004345 в  
ВОЛГО-ВЯТСКИЙ БАНК ПАО СБЕРБАНК  
к/с 3010181090000000060 БИК 045773603,  
614112, г.Пермь, ул.Репина, д.71, кв.106, тел. 89641979330**

Утвержден постановлением администрации  
Пермского муниципального района  
№ \_\_\_\_\_ от \_\_\_\_\_ 20 \_\_\_\_ г.

**Проект планировки и проект межевания части территории Усть-  
Качкинского сельского поселения Пермского муниципального района  
Пермского края с целью размещения линейного объекта – автомобильная  
дорога п.Красный Восход: ул.Взлетная.**

**Шифр ПП-2018-2**

**Пермь 2018**

**ИП Двинянинов А.В.**

**ИНН 590700650566 р/с 40802810749770004345 в  
ВОЛГО-ВЯТСКИЙ БАНК ПАО СБЕРБАНК  
к/с 3010181090000000060 БИК 045773603,  
614112, г.Пермь, ул.Репина, д.71, кв.106, тел. 89641979330**

Утвержден постановлением администрации  
Пермского муниципального района  
№ \_\_\_\_\_ от \_\_\_\_\_ 20 \_\_\_\_ г.

**Проект планировки и проект межевания части территории Усть-  
Качкинского сельского поселения Пермского муниципального района  
Пермского края с целью размещения линейного объекта – автомобильная  
дорога п.Красный Восход: ул.Взлетная**

**Том I  
Положение о размещении линейных объектов**

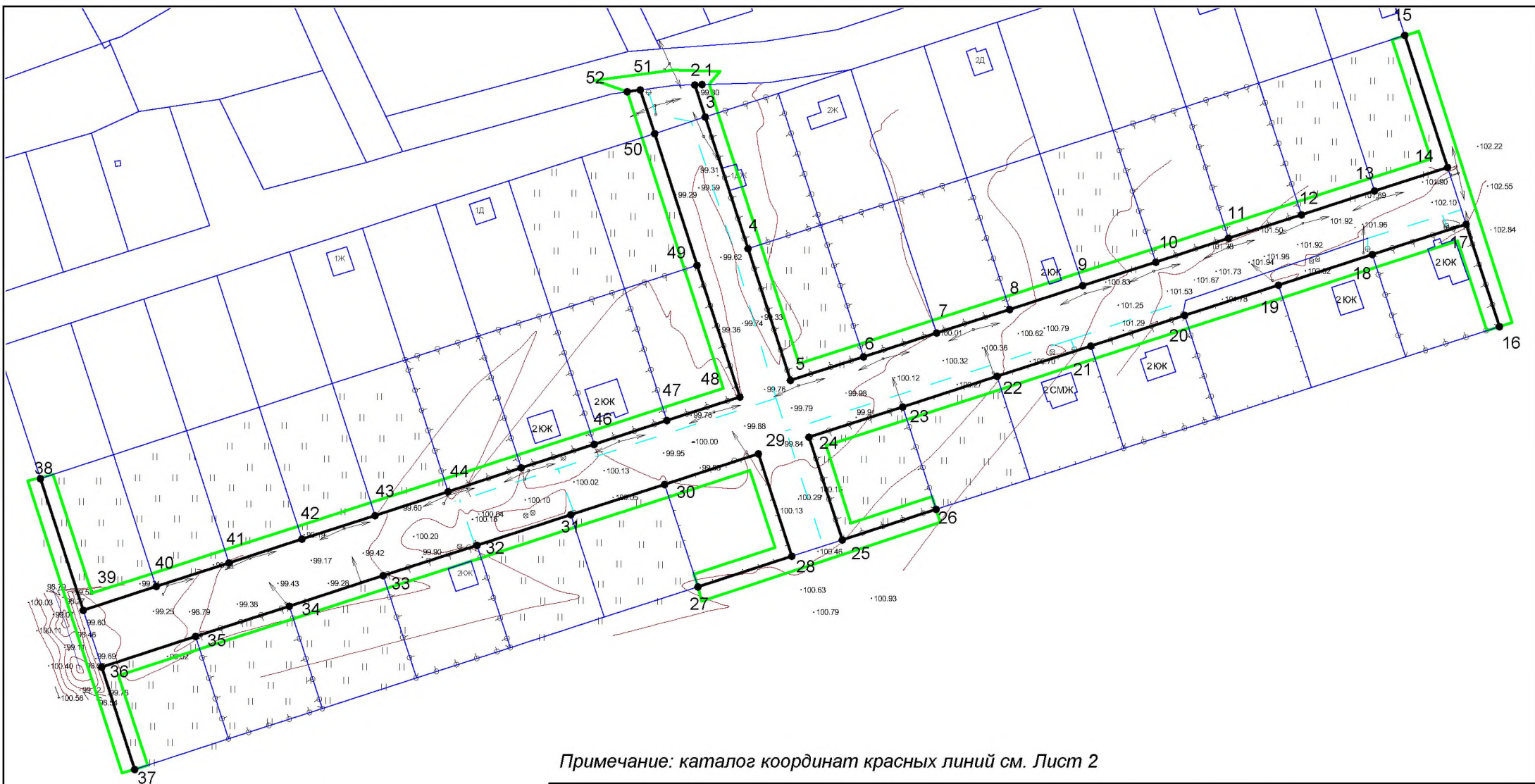
**Пермь 2018**



## Состав проекта

№ п/п	Наименование
<b>Основная часть проекта планировки территории</b>	
1	Чертеж красных линий, М 1:2000
2	Чертеж границ зон планируемого размещения линейного объекта, М 1:2000
3	Том 1. Положение о размещении линейных объектов
<b>Материалы по обоснованию проекта планировки территории</b>	
4	Схема расположения элементов планировочной структуры, М 1:25000
5	Схема использования территории в период подготовки проекта планировки, М 1:2000
6	Схема организации улично-дорожной сети и движения транспорта, М 1:2000
7	Схема вертикальной планировки территории, инженерной подготовки и инженерной защиты территории, М 1:2000
8	Схема границ зон с особыми условиями использования территории, М 1:2000
9	Схема конструктивных и планировочных решений, М 1:2000
10	Том 2. Материалы по обоснованию проекта планировки территории. Пояснительная записка.
<b>Основная часть проекта межевания</b>	
11	Том 3. Основная часть проекта межевания
12	Чертеж межевания территории, М 1:2000
<b>Материалы по обоснованию проекта межевания</b>	
13	Том 4. Материалы по обоснованию проекта межевания территории. Пояснительная записка.
14	Чертеж фактического использования территории и существующих объектов, М 1:2000

						ПП-2018-2			
<b>Изм.</b>	<b>Кол.</b>	<b>Лист</b>	<b>№ док</b>	<b>Подпись</b>	<b>Дата</b>	Проект планировки и проект межевания части территории Усть-Качкинского сельского поселения Пермского муниципального района Пермского края с целью размещения линейного объекта – автомобильная дорога п.Красный Восход: ул.Взлетная	<b>Стадия</b>	<b>Лист</b>	<b>Листов</b>
							П	2	10
Разработал		Двигунинов				ИП Двигунинов А.В.			



Примечание: каталог координат красных линий см. Лист 2

- Условные обозначения:**
- граница территории, в отношении которой осуществляется подготовка проекта планировки
  - устанавливаемые красные линии
  - границы земельных участков по сведениям ЕГРН
  - 1 номера характерных точек красных линий

						ПП-2018-2			
						Проект планировки и проект межевания части территории Усть-Качкинского сельского поселения Пермского муниципального района Пермского края с целью размещения линейного объекта - автомобильная дорога п.Красный Восход: ул. Взлетная			
Изм.	К.уч	Лист	№ док	Подпись	Дата				
						Проект планировки территории. Основная часть.	Стадия П	Лист 1	Листов 3
Разраб.	Деяннинов А.В.					Чертеж красных линий М 1:2000		ИП Деяннинов А.В.	

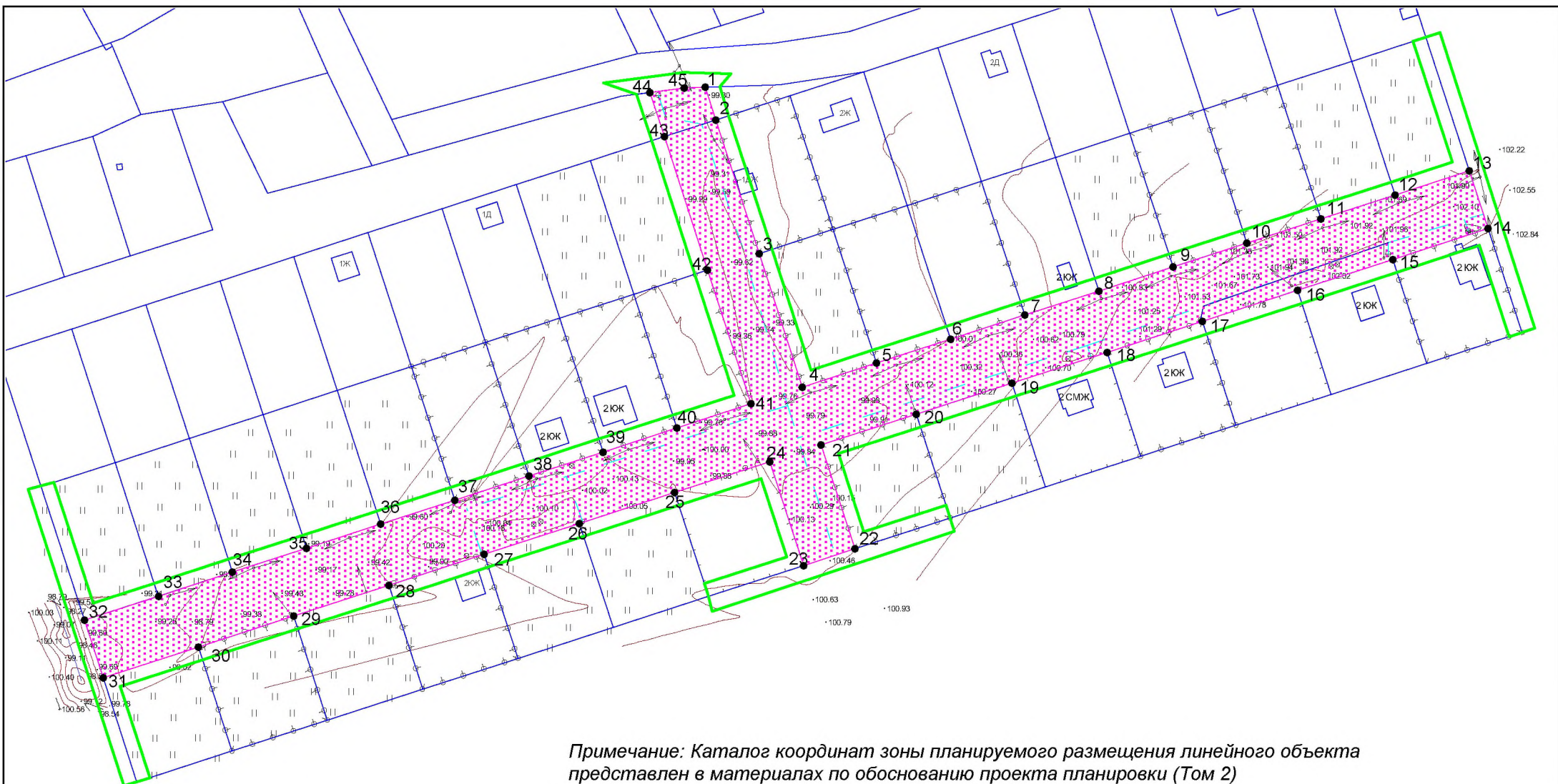
**Каталог координат красных линий**

<b>№.№ точек</b>	<b>Y</b>	<b>X</b>
1	2199966.45	515533.09
2	2199963.78	515533.01
3	2199967.66	515520.88
4	2199983.72	515471.40
5	2199999.79	515421.91
6	2200027.21	515430.81
7	2200054.63	515439.71
8	2200082.05	515448.61
9	2200109.47	515457.52
10	2200136.89	515466.42
11	2200164.31	515475.32
12	2200191.74	515484.22
13	2200219.16	515493.12
14	2200246.57	515502.02
15	2200230.50	515551.51
16	2200266.00	515442.16
17	2200253.51	515480.65
18	2200218.24	515469.20
19	2200182.99	515457.76
20	2200147.74	515446.31
21	2200112.48	515434.87
22	2200077.23	515423.42
23	2200041.98	515411.98
24	2200006.72	515400.54
25	2200019.22	515362.04
26	2200054.47	515373.49

<b>№.№ точек</b>	<b>Y</b>	<b>X</b>
27	2199964.91	515344.41
28	2200000.20	515355.87
29	2199987.70	515394.36
30	2199952.42	515382.90
31	2199917.17	515371.46
32	2199881.92	515360.02
33	2199846.67	515348.57
34	2199811.42	515337.13
35	2199776.17	515325.69
36	2199740.92	515314.24
37	2199753.42	515275.75
38	2199717.92	515385.10
39	2199733.98	515335.62
40	2199761.40	515344.52
41	2199788.83	515353.42
42	2199816.25	515362.32
43	2199843.67	515371.22
44	2199871.09	515380.13
45	2199898.51	515389.03
46	2199925.93	515397.93
47	2199953.35	515406.83
48	2199980.76	515415.73
49	2199964.70	515465.22
50	2199948.64	515514.71
51	2199943.31	515531.06
52	2199938.42	515530.39

						<b>ПП-2018-2</b>			
						Проект планировки и проект межевания части территории Усть-Качкинского сельского поселения Пермского муниципального района Пермского края с целью размещения линейного объекта - автомобильная дорога п.Красный Восход: ул. Взлетная			
<i>Изм.</i>	<i>К.уч</i>	<i>Лист</i>	<i>№ док</i>	<i>Подпись</i>	<i>Дата</i>				
						Проект планировки территории. Основная часть.	<i>Стадия</i>	<i>Лист</i>	<i>Листов</i>
							П	2	3
	<i>Разраб.</i>	Девянянинов А.В.				Чертеж красных линий М 1:2000	ИП Девянянинов А.В.		





Примечание: Каталог координат зоны планируемого размещения линейного объекта представлен в материалах по обоснованию проекта планировки (Том 2)

- Условные обозначения:**
- граница территории, в отношении которой осуществляется подготовка проекта планировки
  - границы земельных участков по сведениям ЕГРН
  - 1 номера характерных точек зоны планируемого размещения линейного объекта
  - граница зоны планируемого размещения линейного объекта

<p>ПП-2018-2</p> <p>Проект планировки и проект межевания части территории Усть-Качкинского сельского поселения Пермского муниципального района Пермского края с целью размещения линейного объекта - автомобильная дорога п.Красный Восход: ул. Взлетная</p>									
Изм.	К.уч	Лист	№ док	Подпись	Дата	<p>Проект планировки территории. Основная часть.</p>	Стадия	Лист	Листов
							П	3	3
Разраб.	Деянянинов А.В.					<p>Чертеж границ зон планируемого размещения линейных объектов М 1:2000</p>	<p>ИП Деянянинов А.В.</p>		







ской Федерации и о внесении изменений в отдельные законодательные акты Российской Федерации", допускается использование гражданами или юридическими лицами земельных участков в границах полос отвода автомобильных дорог (за исключением частных автомобильных дорог) в целях прокладки, переноса, переустройства инженерных коммуникаций, их эксплуатации на условиях публичного сервитута.

Таблица 2

**Перечень координат характерных точек границ зон планируемого размещения линейных объектов**

Обозначение характерных точек границы	Координаты, м	
	X	Y
<b>1</b>	<b>2</b>	<b>3</b>
1	515 533.01	2 199 963.78
2	515 520.88	2 199 967.66
3	515 471.40	2 199 983.72
4	515 421.91	2 199 999.79
5	515 430.81	2 200 027.21
6	515 439.71	2 200 054.63
7	515 448.61	2 200 082.05
8	515 457.52	2 200 109.47
9	515 466.42	2 200 136.89
10	515 475.32	2 200 164.31
11	515 484.22	2 200 191.74
12	515 493.12	2 200 219.16
13	515 502.02	2 200 246.57
14	515 480.65	2 200 253.51
15	515 469.20	2 200 218.24
16	515 457.76	2 200 182.99
17	515 446.31	2 200 147.74
18	515 434.87	2 200 112.48
19	515 423.42	2 200 077.23
20	515 411.98	2 200 041.98
21	515 400.54	2 200 006.72
22	515 362.04	2 200 019.22
23	515 355.87	2 200 000.20
24	515 394.36	2 199 987.70
25	515 382.90	2 199 952.42
26	515 371.46	2 199 917.17
27	515 360.02	2 199 881.92
28	515 348.57	2 199 846.67
29	515 337.13	2 199 811.42
30	515 325.69	2 199 776.17
31	515 314.24	2 199 740.92



## 1.6. Основные технико-экономические показатели

Таблица 3

### Основные технико-экономические показатели проекта планировки

п/п	Наименование	Единицы измерения	Количество
1	Площадь территории проектирования	кв.м	25033
2	Площадь зоны планируемого размещения линейного объекта	кв.м	15306
3	Протяженность линейного объекта	м	721
4	Ширина полосы отвода линейного объекта	м	15

### 1.7. Ограничения, устанавливаемые в связи с размещением линейного объекта

Придорожные полосы автомобильных дорог устанавливаются в соответствии со ст. 26 Федеральный закон от 08.11.2007 N 257-ФЗ "Об автомобильных дорогах и о дорожной деятельности в Российской Федерации» и о внесении изменений в отдельные законодательные акты Российской Федерации".

В соответствии с п. 8 ст. 26 Федерального закона от 08.11.2007 N 257-ФЗ, в границах придорожной полосы устанавливается особый режим использования данной территории: строительство, реконструкция в границах придорожных полос автомобильной дороги объектов капитального строительства, объектов, предназначенных для осуществления дорожной деятельности, объектов дорожного сервиса, установка рекламных конструкций, информационных щитов и указателей допускаются при наличии согласия в письменной форме владельца автомобильной дороги. Это согласие должно содержать технические требования и условия, подлежащие обязательному исполнению лицами, осуществляющими строительство, реконструкцию в границах придорожных полос автомобильной дороги таких объектов, установку рекламных конструкций, информационных щитов и указателей.

Придорожные полосы устанавливаются для автомобильных дорог, расположенных вне границ населенных пунктов, в связи с тем, что территория проектирования расположена в границах населенного пункта п.Красный Восход придорожные полосы не устанавливаются, а, следовательно, и не устанавливается особый режим использования территории.

										Лист
										7
Изм.	Колуч	Лист	№до	Подпись	Дата					

ПП-2018-2





действие показателей для отнесения организации к категории по ГО», линейный объект – автомобильная дорога п.Красный Восход: ул.Взлетная является некатегорированным по ГО объектом.

3. Согласно СП 165.1325800.2014 «Свод правил. Инженерно –технические мероприятия по гражданской обороне. Актуализированная редакция СНиП 2.01.51-90» Пермский край не попадает в зону светомаскировки, соответственно и линейный объект не находится в зоне обязательного проведения мероприятий по светомаскировке.

4. Территория, в границах которой расположен линейный объект, является территорией общего пользования, на которой отсутствуют промышленные предприятия. Территория не сейсмоопасная, карсты и провалы отсутствуют.

5. В соответствии с требованиями ГОСТ 12.1.004-91 «Пожарная безопасность. Общие требования» пожарная безопасность проектируемых объектов обеспечивается: системой предотвращения пожара, системой противопожарной защиты, организационно - техническими мероприятиями.

						ПП-2018-2	Лист
							10
Изм.	Колуч	Лист	№до	Подпись	Дата		



**ИП Двинянинов А.В.**

**ИНН 590700650566 р/с 40802810749770004345 в  
ВОЛГО-ВЯТСКИЙ БАНК ПАО СБЕРБАНК  
к/с 3010181090000000060 БИК 045773603,  
614112, г.Пермь, ул.Репина, д.71, кв.106, тел. 89641979330**

**Проект планировки и проект межевания части территории Усть-  
Качкинского сельского поселения Пермского муниципального района  
Пермского края с целью размещения линейного объекта – автомобильная  
дорога п.Красный Восход: ул.Взлетная**

**Том II**

**Материалы по обоснованию проекта планировки территории.  
Пояснительная записка**

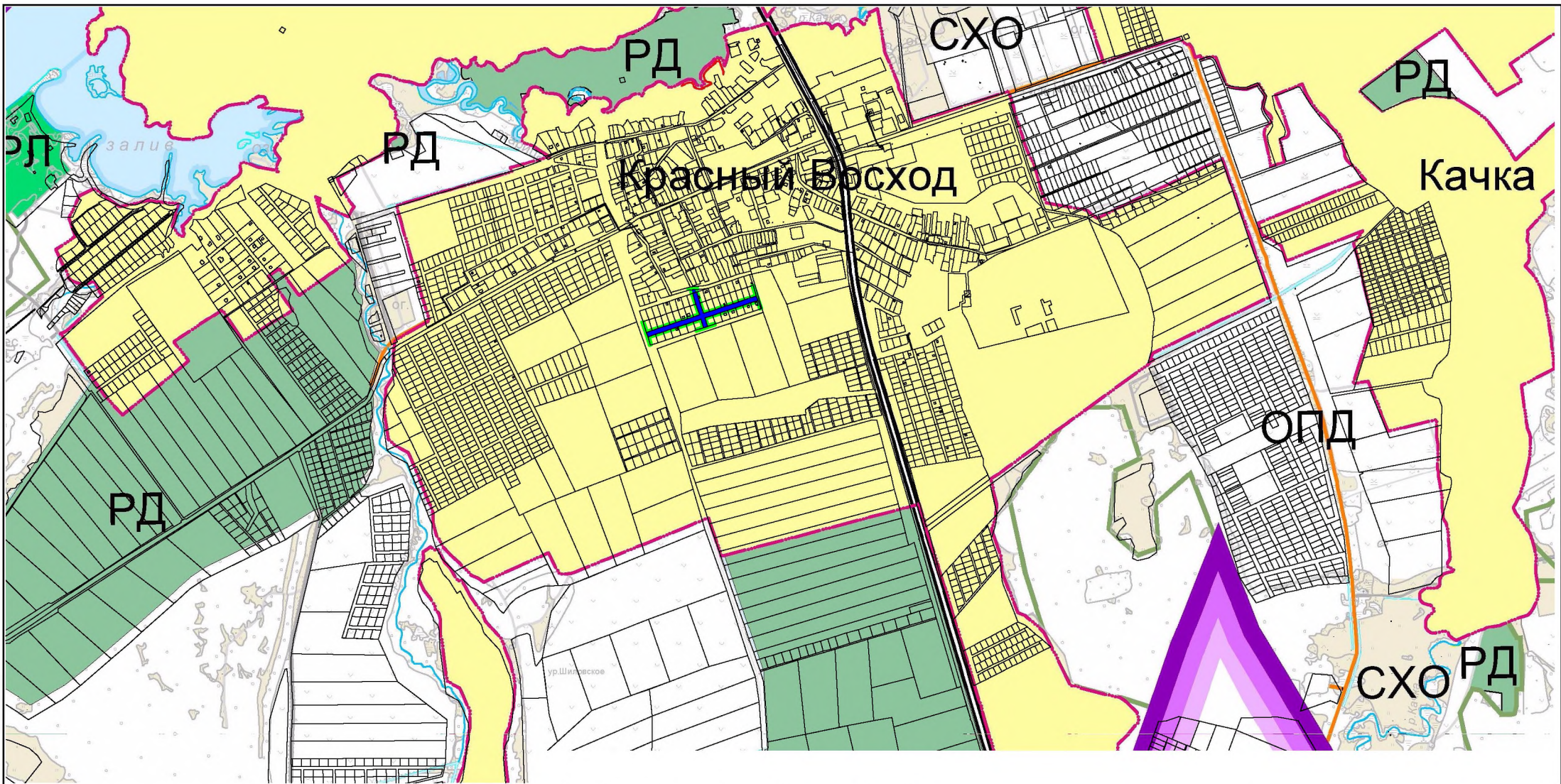
**Пермь 2018**

## Состав проекта

№ п/п	Наименование
<b>Основная часть проекта планировки территории</b>	
1	Чертеж красных линий, М 1:2000
2	Чертеж границ зон планируемого размещения линейного объекта, М 1:2000
3	Том 1. Положение о размещении линейных объектов
<b>Материалы по обоснованию проекта планировки территории</b>	
4	Схема расположения элементов планировочной структуры, М 1:25000
5	Схема использования территории в период подготовки проекта планировки, М 1:2000
6	Схема организации улично-дорожной сети и движения транспорта, М 1:2000
7	Схема вертикальной планировки территории, инженерной подготовки и инженерной защиты территории, М 1:2000
8	Схема границ зон с особыми условиями использования территории, М 1:2000
9	Схема конструктивных и планировочных решений, М 1:2000
10	Том 2. Материалы по обоснованию проекта планировки территории. Пояснительная записка.
<b>Основная часть проекта межевания</b>	
11	Том 3. Основная часть проекта межевания
12	Чертеж межевания территории, М 1:2000
<b>Материалы по обоснованию проекта межевания</b>	
13	Том 4. Материалы по обоснованию проекта межевания территории. Пояснительная записка.
14	Чертеж фактического использования территории и существующих объектов, М 1:2000

						ППТ-2018-2			
<b>Изм.</b>	<b>Кол.</b>	<b>Лист</b>	<b>№ док</b>	<b>Подпись</b>	<b>Дата</b>	Проект планировки и проект межевания части территории Усть-Качкинского сельского поселения Пермского муниципального района Пермского края с целью размещения линейного объекта – автомобильная дорога п.Красный Восход: ул.Взлетная	<b>Стадия</b>	<b>Лист</b>	<b>Листов</b>
							П	2	25
Разработал		Двигянинов				ИП Двигянинов А.В.			





**Условные обозначения:**

— граница территории, в отношении которой осуществляется подготовка проекта планировки

— границы зон планируемого размещения линейных объектов

— границы МО Усть-Качкинское сельское поселение

— границы населенного пункта

Изм.	К.уч	Лист	№ док	Подпись	Дата
Разраб.		Девянянинов А.В.			

ПП-2018-2

Проект планировки и проект межевания части территории Усть-Качкинского сельского поселения Пермского муниципального района Пермского края с целью размещения линейного объекта - автомобильная дорога п.Красный Восход: ул. Взлетная

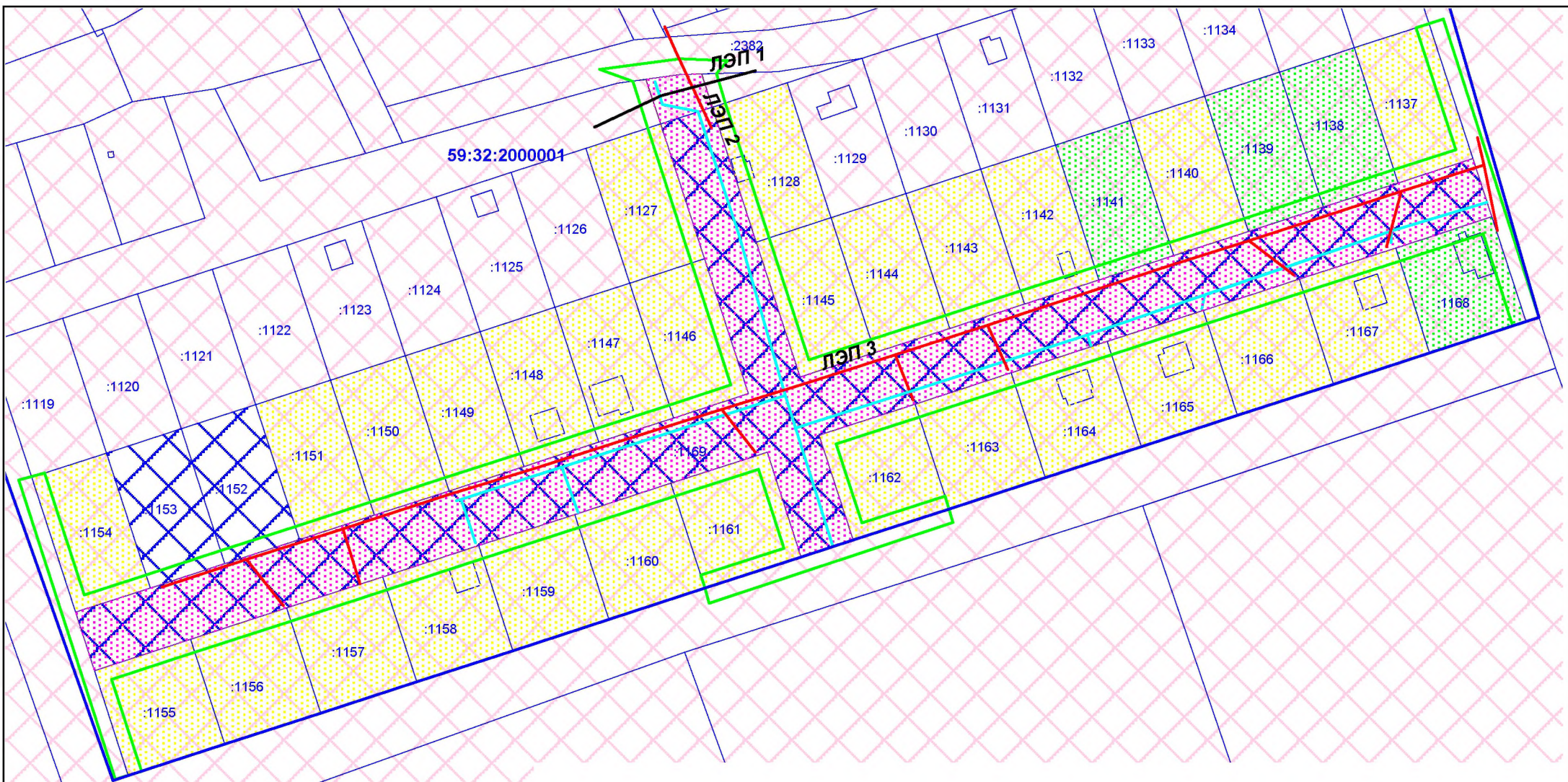
Проект планировки территории. Материалы по обоснованию проекта планировки территории.

Стадия	Лист	Листов
П	1	6





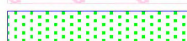





Схема расположения элементов планировочной структуры М 1:25000

ИП Девянянинов А.В.





**Условные обозначения:**

-  граница территории, в отношении которой осуществляется подготовка проекта планировки
-  граница зоны планируемого размещения линейного объекта
-  границы земельных участков по сведениям ЕГРН
-  земли населенных пунктов
-  земельные участки, находящиеся в муниципальной собственности
-  земельные участки, сведения о форме собственности на которые отсутствует
-  земельные участки, находящиеся в частной собственности
-  газопровод низкого давления
-  линия электропередачи 0,4 кВ воздушная
-  линия электропередачи 10 кВ воздушная

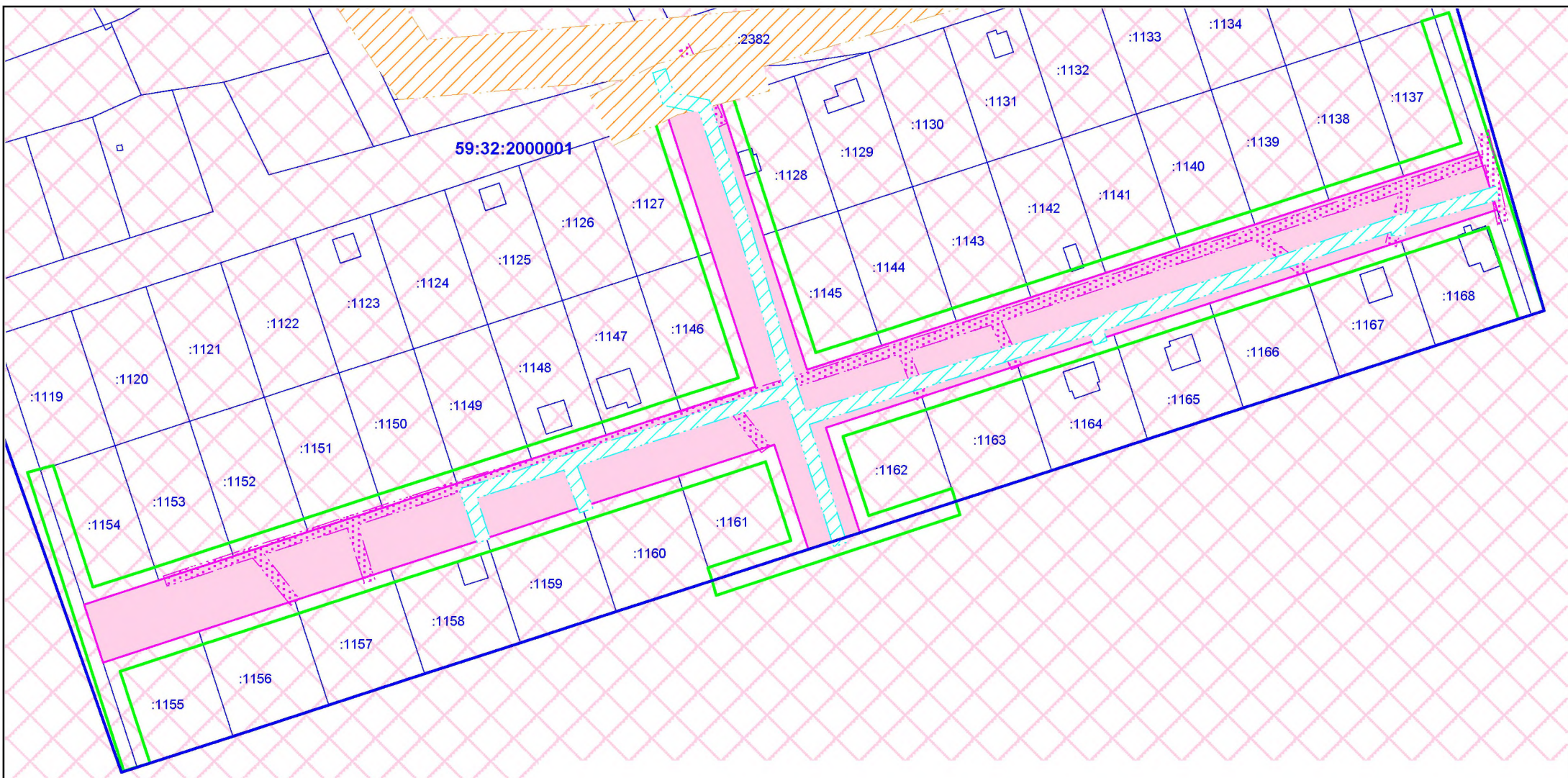
						<b>ПП-2018-2</b>						
						Проект планировки и проект межевания части территории Усть-Качкинского сельского поселения Пермского муниципального района Пермского края с целью размещения линейного объекта - автомобильная дорога п.Красный Восход: ул. Взлетная						
Изм.	К.уч	Лист	№ док	Подпись	Дата	Стадия	Лист	Листов				
						Проект планировки территории. Материалы по обоснованию проекта планировки территории.	П	2	6			
Разраб.				Девянянинов А.В.			ИП Девянянинов А.В.					
						Схема использования территории в период подготовки проекта планировки М 1:2000						









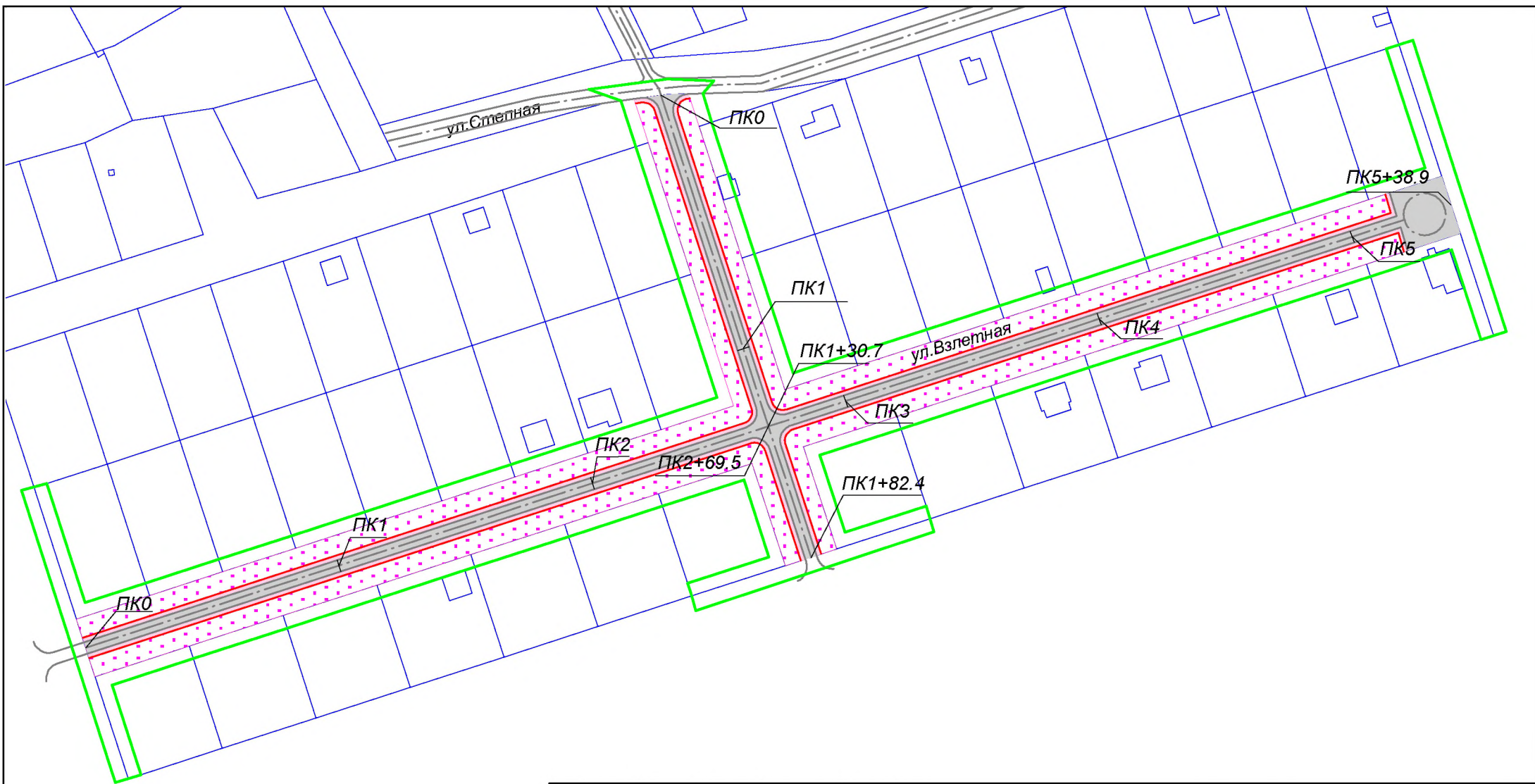


**Условные обозначения:**

-  граница территории, в отношении которой осуществляется подготовка проекта планировки
-  границы зоны планируемого размещения линейного объекта
-  границы земельных участков по сведениям ЕГРН
-  охранная зона газопровода низкого давления
-  охранная зона ВЛ 10 кВ
-  охранная зона ВЛ 0,4 кВ
-  охранная зона аэродрома аэропорта Большое Савино.
-  III пояс зоны санитарной охраны курорта Усть-Качка

						<b>ПП-2018-2</b>			
						Проект планировки и проект межевания части территории Усть-Качкинского сельского поселения Пермского муниципального района Пермского края с целью размещения линейного объекта - автомобильная дорога п.Красный Восход: ул. Взлетная			
Изм.	К.уч	Лист	№ док	Подпись	Дата		Стадия	Лист	Листов
						Проект планировки территории. Материалы по обоснованию проекта планировки территории.	П	5	6
Разраб.	Девянянинов А.В.					Схема границ зон с особыми условиями использования территорий М 1:2000	ИП Девянянинов А.В.		





- Условные обозначения:**
- граница территории, в отношении которой осуществляется подготовка проекта планировки
  - граница зоны планируемого размещения линейного объекта
  - ПК1 ось планируемого линейного объекта с нанесением пикетажа
  - автомобильные дороги V категории с грунтовым покрытием
  - границы земельного полотна
  - обочина автомобильной дороги

						<b>ПП-2018-2</b>			
						Проект планировки и проект межевания части территории Усть-Качкинского сельского поселения Пермского муниципального района Пермского края с целью размещения линейного объекта - автомобильная дорога п.Красный Восход: ул. Взлетная			
Изм.	К.уч	Лист	№ док	Подпись	Дата	Проект планировки территории. Материалы по обоснованию проекта планировки территории.	Стадия	Лист	Листов
							П	6	6
Разраб. Деинянинов А.В.						Схема конструктивных и планировочных решений М 1:2000		ИП Деинянинов А.В.	



## Введение

Проект планировки части территории Усть-Качкинского сельского поселения Пермского муниципального района Пермского края с целью размещения линейного объекта – автомобильная дорога п.Красный Восход ул.Взлетная, разработан на основании Распоряжения Управления архитектуры и градостроительства администрации Пермского муниципального района «О разработке проектов планировки и проектов межевания части территории Усть-Качкинского сельского поселения Пермского муниципального района Пермского края с целью размещения линейных объектов» №62 от 10.12.2018 г.

Подготовка документации по планировке территории осуществляется в целях обеспечения устойчивого развития территорий, выделения элементов планировочной структуры, установления границ земельных участков, на которых расположены объекты капитального строительства, границ земельных участков, предназначенных для строительства и размещения линейных объектов.

Главными задачами подготовки проекта планировки территории являются:

- обеспечение устойчивого развития территории;
- обеспечение транспортной доступности жилой и иных зон, расположенных вдоль трассы дороги;
- уточнение и детализация планировочной структуры и закрепление красными линиями границ элементов планировочной структуры;
- установление границ зон, предназначенных для застройки, в соответствии с документами территориального планирования;
- организация улично-дорожной сети;
- организация подъездов к земельным участкам, расположенным по обе стороны от автомобильной дороги, что позволит обеспечить доступ ко всем земельным участкам, расположенным вдоль проектируемого объекта;
- повышение эффективности использования территории поселения;

Важнейшей задачей при разработке документации по планировке территории является принятие обоснованных, экономически целесообразных, конструктивных и инженерно-технических решений при определении зоны планируемого размещения линейного объекта – автомобильная дорога п.Красный Восход ул.Взлетная.

Проект планировки подготовлен на основании следующих нормативных правовых актов и нормативно-технических документов:

										Лист
										4
Изм.	Колуч	Лист	№до	Подпись	Дата					

- Распоряжения Управления архитектуры и градостроительства администрации Пермского муниципального района №62-р от 10.12.2018 г. «О разработке проектов планировки и проектов межевания части территории Усть-Качкинского сельского поселения Пермского муниципального района Пермского края с целью размещения линейных объектов»;

- Схема территориального планирования Пермского муниципального района, утвержденная решением Земского Собрания Пермского муниципального района Пермского края от 17.12.2010 № 134 (в редакции от 25.12.2014 № 34);

- Генеральный план Усть – Качкинского сельского поселения, утвержденный решением Совета депутатов Усть - Качкинского сельского поселения от 26.12.2013 № 41;

- Правила землепользования и застройки Усть – Качкинского сельского поселения, утвержденные решением Земского Собрания от 28.09.2017 № 253.

Проектируемая территория находится на территории населенного пункта дп.Красный Восход.

**Площадь территории проектирования составляет 25033 м<sup>2</sup>. Протяженность автомобильной дороги п.Красный Восход ул.Взлетная составила – 721 м.**

При подготовке Проекта планировки использовалась следующая информация:

- Топографическая основа: топографическая съемка, масштаб 1:2000, выполненная ООО «ГЕО-комплекс» в рамках муниципального контракта;

- Кадастровый план территории на кадастровый квартал с кадастровым номером 59:32:2000001 от апреля 2018 года;

- Кадастровый план территории на кадастровый квартал с кадастровым номером 59:32:3290001 от апреля 2018 года.

Нормативные правовые акты, использованные при подготовке Проекта планировки:

- Градостроительный кодекс Российской Федерации;
- Земельный кодекс Российской Федерации;
- Федеральный закон от 18.06.2001г. №73-ФЗ «О землеустройстве»;
- Федеральный закон от 24.07.2007 №221-ФЗ «О кадастровой деятельности»;
- Федеральный закон РФ от 12.02.1998 г. №28-ФЗ «О гражданской обороне»;
- Федеральный закон РФ от 21.12.1994 г. №68-ФЗ «О защите населения и территорий от чрезвычайных ситуаций природного и техногенного характера»; ГОСТ 20444-2014 Шум. Транспортные потоки. Методы определения шумовой характеристики

										Лист
										5
Изм.	Колуч	Лист	№до	Подпись	Дата				ПП-2018-2	





проекта планировки территории схемы вертикальной планировки, инженерной подготовки и инженерной защиты территории»

- Приказ Минстроя России от 25.04.2017 № 742/пр «О Порядке установления и отображения красных линий, обозначающих границы территорий, занятых линейными объектами и (или) предназначенных для размещения линейных объектов».

## **1. Анализ использования территории применительно к участку размещения линейного объекта – автомобильная дорога п.Красный Восход: ул.Взлетная**

### **1.1. Общие сведения об участке проектирования**

#### **1.1.1. Месторасположение**

В административном отношении проектируемый участок расположен в Усть-Качкинском сельском поселении Пермского муниципального района Пермского края в п.Красный Восход.

Граница проектирования определена в соответствии с техническим заданием на подготовку документации по планировке территории и назначена по 4 м в каждую сторону от полосы отвода автомобильной дороги. Площадь территории проектирования проекта планировки составляет **25033 м<sup>2</sup>**.

Расположение территории проектирования отражено на схеме расположения элемента планировочной структуры.

#### **1.1.2. Природные условия**

##### **Климат**

Климат на проектируемой территории – умеренно – континентальный, с морозной продолжительной зимой и тёплым, но коротким летом. Зимой в ночное время температура воздуха может опускаться до  $-34^{\circ}\text{C}$ . Абсолютный минимум равен  $-49^{\circ}\text{C}$ . Изотерма среднегодовой температуры воздуха  $+1,5^{\circ}\text{C}$  проходит по южному краю района. Повсеместно значительна разница между температурами лета и зимы. Июльские температуры колеблются в пределах  $+18^{\circ}\text{C}$ , январские в пределах  $-15^{\circ}\text{C}$ . Продолжительность безморозного периода у почвы – 80-100 дней, на высоте 2 м – 100-120 дней. Период активной вегетации растений наступает в середине мая (15.05) и продолжается 119 дней до середины сентября.

При вторжении арктических воздушных масс заморозки могут продолжаться до конца первой декады июня, а начинаться в первой декаде сентября.

										Лист
										7
Изм.	Колуч	Лист	№до	Подпись	Дата					



притеррасной пойме. В зависимости от длительности избыточного увлажнения формируются луговые, лугово-болотные или болотные почвы.

Территория Пермского района входит в Камскую гидрогеологическую область, в которой широко распространены грунтовые воды аллювиальных отложений и шешминского терригенного комплекса. Особенность последнего – сильная, очень неравномерная загипсованность пород. В одном и том же населенном пункте могут быть воды разной степени минерализации – от 0,3-0,4 до 5-8 г/л, чаще 0,5-1,0 г/л. Характерно также быстрое увеличение минерализации с глубиной. В местах выхода на поверхность шешминских отложений воды залегают на глубине от 7 до 140 метров. Водообильность комплекса неодинакова. Дебит скважин колеблется от 0,1 до 20 л/сек, чаще 0,3-2,0 л/сек. В зоне активного водообмена воды комплекса гидрокарбонатно-кальциевые, их жесткость составляет до 5 мг-экв. Подземными водами шешминского комплекса снабжаются населенные пункты, предприятия и фермы. Производительность одиночных скважин 1,0-2,0 л/сек.

В западной части района проходит белебеевский водоносный комплекс. Глубина залегания трещинно-грунтовых вод чаще 5-10 м, трещино-платовых от 25 до 130 метров. Из-за значительной глинистости белебеевская толща обладает невысокой водообильностью. Дебиты скважин колеблются от 0,2 до 5,2 л/сек, но чаще равен 0,8 л/сек. Преобладают умеренно жесткие (3-6 мг-экв) гидрокарбонатные воды, с минерализацией 0,1-0,5 г/л. С глубиной минерализация возрастает, воды становятся сульфатными и хлоридными.

Водоносных горизонтов, перспективных для централизованного водоснабжения в Пермском районе нет. За счет подземных вод можно обеспечить отдельные населенные пункты при условии контроля за качеством воды как в процессе бурения, так и при эксплуатации водозаборных сооружений.

### **Почвы**

При почвенном районировании территория Пермского района отнесена в Осинско-Оханско-Пермский район дерново-средне-, слабо- и сильноподзолистых почв. Дерново-подзолистые почвы, сформировавшиеся под пологом елово-пихтовых лесов с примесью широколиственных пород, имеют наибольшее распространение на территории района и

										Лист
										9
Изм.	Колуч	Лист	№до	Подпись	Дата					

составляют основной фон почвенного покрова, который составляет 49% сельскохозяйственных земель и часть земель овражно-балочного комплекса.

Также для района характерно наличие больших площадей дерновых почв, которые сформировались на обширных надпойменных террасах реки Камы и ее крупных притоков в депрессиях водоразделов и по шлейфам склонов при наличии минерализованных грунтовых вод. Площадь их распространения занимает 14,5%.

По вершинам всхолмлений, перегибам склонов встречаются древесно-карбонатные почвы (1,2%), на возвышенных равнинах дерново-бурые почвы (3,8%), на днищах логов – дерновые намывные почвы (0,3%). Аллювиальные надпойменные почвы занимают 6,4%. Пятуую часть всей территории сельхозземель (17,5%) занимают почвы овражно-балочной системы и крутосклонов.

В целом, в районе преобладают почвы тяжелого механического состава: глинистые, суглинистые, средне- и легкосуглинистые, супесчаные и песчаные.

### 1.1.3. Экологическое состояние окружающей среды

В соответствии со ст. 4. Федерального закона Российской Федерации от 10.01.2002 г. № 7-ФЗ «Об охране окружающей среды» объектами охраны окружающей среды являются: земли, недра, почвы; поверхностные и подземные воды; леса и иная растительность, животные и другие организмы и их генетический фонд; атмосферный воздух.

Природоохранная деятельность, в первую очередь, основывается на выявлении источников вредного воздействия, а также на установлении подвергающихся негативному влиянию компонентов экосистемы.

В соответствии с вышеизложенным и согласно п.2 ст. 16 Закона «Об охране окружающей среды», на территории участка проектирования были выделены следующие группы факторов негативного воздействия на окружающую среду:

- факторы негативного воздействия на земли, недра, почвы;
- факторы негативного воздействия на подземные воды;
- факторы негативного воздействия на состояние атмосферного воздуха;

#### Факторы негативного воздействия на земли, недра, почвы

Основными источниками загрязнения почв являются:

- сточные воды из надворных туалетов и компостных ям, расположенных в индивидуальной жилой застройке в границах населенных пунктов;
- неочищенные ливневые стоки с жилых и производственных территорий

										Лист
										10
Изм.	Колуч	Лист	№до	Подпись	Дата				ПП-2018-2	

населенных пунктов, неочищенные поверхностные стоки, собирающиеся с территории жилой застройки (смывы масла и бензина с дорог и парковок автотранспорта, ядохимикаты, используемые для удобрения садово-огородных участков и т.д.);

- отсутствие централизованной системы водоотведения, водонепроницаемых выгребов для жидких бытовых отходов;

- несанкционированные свалки твердых бытовых отходов;

#### Состояние воздушного бассейна

Атмосферный воздух - жизненно важный компонент окружающей природной среды, представляющий собой естественную смесь газов атмосферы, находящуюся за пределами жилых, производственных и иных помещений (ст.1 Федерального закона «Об охране атмосферного воздуха» от 4.09.1999 г. № 96-ФЗ).

Основными факторами негативного воздействия на состояние атмосферного воздуха участка исследования являются: загрязнение воздуха выбросами предприятий; загрязнение воздуха выбросами от автотранспорта.

#### Факторы негативного воздействия на поверхностные и подземные воды

Загрязнение подземных вод неразрывно связано с загрязнением всей природной среды (атмосферы, почвы, поверхностных вод). Выбросы загрязняющих веществ в природную среду неизбежно передаются подземным водам и изменяют их качество. Загрязненные атмосферу, почву и поверхностные воды можно рассматривать как вторичные источники загрязнения подземных вод, являющихся источником питьевого водоснабжения.

Формирование химического состава поверхностных и подземных вод происходит под влиянием природных и антропогенных факторов, обусловленных хозяйственной деятельностью и влиянием загрязнений, поступающих с поверхности водосбора.

Основными организованными источниками негативного воздействия на состояние поверхностных вод является сброс канализационных вод при аварийных ситуациях, а также сброс неочищенных ливневых стоков.

### **1.1.4. Особо охраняемые природные территории (ООПТ)**

В соответствии с материалами по обоснованию генерального плана Усть-Качкинского сельского поселения, в границах участка проектирования, особо охраняемые природные территории (ООПТ) местного значения отсутствуют.

										Лист
										11
Изм.	Колуч	Лист	№до	Подпись	Дата					

### 1.1.5. Сведения об объектах культурного наследия

В соответствии с материалами по обоснованию генерального плана Усть-Качкинского сельского поселения, в границах участка проектирования, в границах территории исследования объекты культурного наследия отсутствуют.

### 1.2. Анализ современного состояния исследуемой территории

#### 1.2.1. Сведения об отнесении к определенной категории земель

Информация об отнесении земель к той или иной категории представлена на «Схеме использования территории в период подготовки проекта планировки».

Зона планируемого размещения линейного объекта полностью расположена на землях населенных пунктов.

#### 1.2.2. Транспортная инфраструктура

##### Характеристика улично-дорожной сети

Линейный объект – автомобильная дорога п.Красный Восход: ул.Взлетная, согласно табл. 11.3 СП 42.13330.2016 «Градостроительство. Планировка и застройка городских и сельских поселений», относится к категории проезд, обеспечивающий непосредственный подъезд к участкам жилой застройки.

Автодорога начинается с примыкания к улице Степная в п.Красный Восход. С юга, востока и запада автомобильная дорога заканчивается продолжением улично-дорожной сети п.Красный Восход.

##### Общественный транспорт

Движение общественного транспорта по ул.Взлетная п.Красный Восход отсутствует.

#### 1.2.3. Инженерная инфраструктура

Существующие сети инженерной инфраструктуры представлены на листе 2 Графической части материалов по обоснованию проекта планировки территории «Схема использования территории в период подготовки проекта планировки» и листе 5 Графической части материалов по обоснованию проекта планировки территории «Схема границ зон с особыми условиями использования территории».

##### Водоснабжение

В границах проектирования отсутствуют сети водоснабжения.

##### Электроснабжение

										Лист
										12
Изм.	Колуч	Лист	№до	Подпись	Дата					

















- по границам земельных участков, на которых расположен линейный объект автомобильная дорога ул. Взлетная п. Красный Восход;

- в соответствии с нормами отвода земельных участков на территориях, где земельные участки не образованы (ширина отвода не менее 15 метров).

Таблица 3

**Перечень координат характерных точек границ зон планируемого размещения линейных объектов**

Обозначение характерных точек границы	Координаты, м	
	X	Y
<b>1</b>	<b>2</b>	<b>3</b>
1	515 533.01	2 199 963.78
2	515 520.88	2 199 967.66
3	515 471.40	2 199 983.72
4	515 421.91	2 199 999.79
5	515 430.81	2 200 027.21
6	515 439.71	2 200 054.63
7	515 448.61	2 200 082.05
8	515 457.52	2 200 109.47
9	515 466.42	2 200 136.89
10	515 475.32	2 200 164.31
11	515 484.22	2 200 191.74
12	515 493.12	2 200 219.16
13	515 502.02	2 200 246.57
14	515 480.65	2 200 253.51
15	515 469.20	2 200 218.24
16	515 457.76	2 200 182.99
17	515 446.31	2 200 147.74
18	515 434.87	2 200 112.48
19	515 423.42	2 200 077.23
20	515 411.98	2 200 041.98
21	515 400.54	2 200 006.72
22	515 362.04	2 200 019.22
23	515 355.87	2 200 000.20
24	515 394.36	2 199 987.70
25	515 382.90	2 199 952.42
26	515 371.46	2 199 917.17
27	515 360.02	2 199 881.92
28	515 348.57	2 199 846.67
29	515 337.13	2 199 811.42
30	515 325.69	2 199 776.17
31	515 314.24	2 199 740.92
32	515 335.62	2 199 733.98









продольного уклона, горизонталей отображающих проектный рельеф, участков требующих срезки и подсыпки грунта.

Организация поверхностного водостока с автодороги решена открытой системой отведения дождевых вод водоотводными укрепленными и неукрепленными канавами.

Открытая система предусматривает отвод дождевых стоков по спланированной поверхности дороги существующими и проектируемыми водоотводными канавами, и лотками, водопропускными трубами, устраиваемыми на месте пересечения с улицами и дорогами. Количество и протяженность водоотводных и водопропускных труб определяется на этапах рабочего проектирования системы ливневой канализации.

Отведение поверхностного стока с жилых территорий в водные объекты должно производиться в соответствии с положениями Федерального закона «Об охране окружающей среды», «Правил охраны поверхностных вод», требованиями СанПиН 2.1.5.980-00, ГОСТ 17.1.3.13-86, а также с учетом специфических условий его формирования: эпизодичности выпадения атмосферных осадков, интенсивности процессов снеготаяния, резкого изменения расходов и концентрации стоков во времени, зависимости химического состава от функционального назначения и степени благоустройства территории.

Поперечный профиль представлен в графических материалах проектной документации на «Схеме вертикальной планировки территории, инженерной подготовки и инженерной защиты территории» в масштабе 1:200.

Организация движения транспорта отражена на «Схеме организации улично-дорожной сети и движения транспорта».

## **2.5. Ограничения, устанавливаемые в связи с размещением линейного объекта**

Придорожные полосы автомобильных дорог устанавливаются в соответствии со ст. 26 Федеральный закон от 08.11.2007 N 257-ФЗ "Об автомобильных дорогах и о дорожной деятельности в Российской Федерации» и о внесении изменений в отдельные законодательные акты Российской Федерации".

Придорожные полосы устанавливаются для автомобильных дорог, расположенных вне границ населенных пунктов, в связи с тем, что зона размещения линейного объекта расположена в границах населенного пункта п.Красный Восход, придорожные полосы не устанавливаются, а, следовательно, и не устанавливается особый режим использования территории.

										Лист
										24
Изм.	Колуч	Лист	№до	Подпись	Дата					

### 3. Основные технико-экономические показатели

Таблица 5

п/п	Наименование	Единицы измерения	Количество
1	Площадь территории проектирования	кв.м	25033
2	Площадь зоны планируемого размещения линейного объекта	кв.м	15306
3	Протяженность линейного объекта	м	721
4	Ширина полосы отвода линейного объекта	м	15

**ИП Двинянинов А.В.**

**ИНН 590700650566 р/с 40802810749770004345 в  
ВОЛГО-ВЯТСКИЙ БАНК ПАО СБЕРБАНК  
к/с 3010181090000000060 БИК 045773603,  
614112, г.Пермь, ул.Репина, д.71, кв.106, тел. 89641979330**

Утвержден постановлением администрации  
Пермского муниципального района  
№ \_\_\_\_\_ от \_\_\_\_\_ 20\_\_ г.

**Проект планировки и проект межевания части территории Усть-  
Качкинского сельского поселения Пермского муниципального района  
Пермского края с целью размещения линейного объекта – автомобильная  
дорога п.Красный Восход: ул.Взлетная**

**Том III  
Проект межевания территории. Основная часть.**

**Пермь 2018**







## 1. Общие положения

Проект межевания части территории Усть-Качкинского сельского поселения Пермского муниципального района Пермского края, с целью размещения линейного объекта – автомобильная дорога п.Красный Восход: ул.Взлетная, разработан на основании Распоряжения Управления архитектуры и градостроительства администрации Пермского муниципального района «О разработке проектов планировки и проектов межевания части территории Усть-Качкинского сельского поселения Пермского муниципального района Пермского края с целью размещения линейных объектов» №62 от 10.12.2018 г, исходно-разрешительной документации. Состав проекта межевания территории разработан в соответствии с Градостроительным кодексом Российской Федерации.

Проект межевания территории выполнен с учетом Генерального плана и Правил землепользования и застройки Усть-Качкинского сельского поселения Пермского муниципального района Пермского края, на основе сведений ЕГРН в виде кадастровых планов территории и выписок из ЕГРН об основных характеристиках объекта капитального строительства.

## 2. Исходно-разрешительная документация

При разработке проекта межевания территории по размещению линейного объекта (автомобильной дороги) учтены требования, указания и рекомендации, следующих нормативных правовых документов:

- Градостроительный кодекс Российской Федерации;
- Земельный кодекс Российской Федерации;
- Федеральный закон от 18.06.2001г. №73-ФЗ «О землеустройстве»;
- Федеральный закон от 24.07.2007 №221-ФЗ «О кадастровой деятельности»;
- Федеральный закон РФ от 12.02.1998 г. №28-ФЗ «О гражданской обороне»;
- Федеральный закон РФ от 21.12.1994 г. №68-ФЗ «О защите населения и территорий от чрезвычайных ситуаций природного и техногенного характера»; ГОСТ 20444-2014 Шум. Транспортные потоки. Методы определения шумовой характеристики;
- Федеральный закон РФ от 08.11.2007г. № 257-ФЗ "Об автомобильных дорогах и о дорожной деятельности в Российской Федерации и о внесении изменений в отдельные законодательные акты Российской Федерации";

										Лист
										4
Изм.	Колуч	Лист	№до	Подпись	Дата					



- Приказ Минстроя России от 25.04.2017 № 742/пр «О Порядке установления и отображения красных линий, обозначающих границы территорий, занятых линейными объектами и (или) предназначенных для размещения линейных объектов».

### 3. Цель разработки проекта

Основными целями разработки проекта межевания являются:

- установление правового регулирования земельных участков;
- определение и установление границ сервитутов, ограничений (обременений) в использовании земельных участков;
- формирование земельных участков, как объектов государственного учета объекта недвижимости и государственной регистрации прав на них;
- анализ фактического землепользования и разработка проектных решений по координированию вновь формируемых земельных участков проектируемых объектов.

### 4. Характеристика объекта проектирования

Планируемое размещение автомобильной дороги п. Красный Восход: ул. Взлетная начинается с примыкания к улично-дорожной сети по ул. Степная, и ограничено с юга, запада и востока границами кадастрового квартала 59:32:2000001.

Перечень координат границы проектируемой территории, в отношении которой подготовлен проект межевания, представлен в системе координат, используемой для ведения Единого государственного реестра недвижимости (МСК-59). Координаты характерных точек границ территории проектирования определены в соответствии с требованиями к точности определения координат характерных точек границ земельных участков, отнесенных к землям населенных пунктов (0,1м).

Зона планируемого размещения линейного объекта находится в границах кадастрового квартала – 59:32:2000001.

											Лист
											6
Изм.	Колуч	Лист	№до	Подпись	Дата						





## Характеристика автомобильной дороги ул.Взлетная п.Красный Восход

Характеристика объекта	Показатель
Категория автомобильной дороги	Проезд
Протяженность автомобильной дороги	721 м
Расчетная скорость автомобильной дороги	60 км/ч
Число полос движения	1
Ширина проезжей части	4.5 м
Число обочин	2
Ширина обочины	1.75 м
Тип дорожной одежды	Переходный тип
Вид покрытие	Глиняно-гравийное
Ширина полосы отвода	В соответствии с существующим выделенным земельным участком, но не менее 15 метров

## 5. Проектные решения

В границах территории проектирования предполагается формирование земельного участка под автомобильную дорогу.

Площадь зоны планируемого размещения линейного объекта – автомобильная дорога п.Красный Восход: ул.Взлетная, с учетом полосы отвода не менее 15м, составляет 15306 кв.м.

Данные об образуемом земельном участках сведены в Таблицу 3.

Таблица 3

## Экспликация образуемых земельных участков

Обозначение земельного участка на чертеже	Разрешенное использование земельного участка	Категория земель	Площадь, кв.м.	Способ формирования земельного участка
:ЗУ1	Земельные участки (территории) общего пользования	Земли населенных пунктов	15306	Путем перераспределения земельного участка 59:32:2000001:1169 с землями, находящимися в муниципальной или государственной собственности

**6. Ведомость координат поворотных точек формируемого земельного участка**

Таблица 4

Ведомость координат поворотных точек формируемого земельного участка

Система координат МСК-59

Обозначение характерных точек гра- ницы	Координаты, м	
	Y	X
<b>1</b>	<b>2</b>	<b>3</b>
1	2199963.78	515533.01
2	2199967.66	515520.88
3	2199983.72	515471.40
4	2199999.79	515421.91
5	2200027.21	515430.81
6	2200054.63	515439.71
7	2200082.05	515448.61
8	2200109.47	515457.52
9	2200136.89	515466.42
10	2200164.31	515475.32
11	2200191.74	515484.22
12	2200219.16	515493.12
13	2200246.57	515502.02
14	2200253.51	515480.65
15	2200218.24	515469.20
16	2200182.99	515457.76
17	2200147.74	515446.31
18	2200112.48	515434.87
19	2200077.23	515423.42
20	2200041.98	515411.98
21	2200006.72	515400.54
22	2200019.22	515362.04
23	2200000.20	515355.87
24	2199987.70	515394.36
25	2199952.42	515382.90
26	2199917.17	515371.46
27	2199881.92	515360.02
28	2199846.67	515348.57
29	2199811.42	515337.13
30	2199776.17	515325.69
31	2199740.92	515314.24
32	2199733.98	515335.62
33	2199761.40	515344.52
34	2199788.83	515353.42
35	2199816.25	515362.32
36	2199843.67	515371.22

Изм.	Колуч	Лист	№до	Подпись	Дата
------	-------	------	-----	---------	------

ПП-2018-2

Лист

9

37	2199871.09	515380.13
38	2199898.51	515389.03
39	2199925.93	515397.93
40	2199953.35	515406.83
41	2199980.76	515415.73
42	2199964.70	515465.22
43	2199948.64	515514.71
44	2199943.31	515531.06
45	2199955.92	515532.78

**7. Техничко – экономические показатели проекта межевания территории**

Таблица 5

Техничко – экономические показатели проекта межевания территории

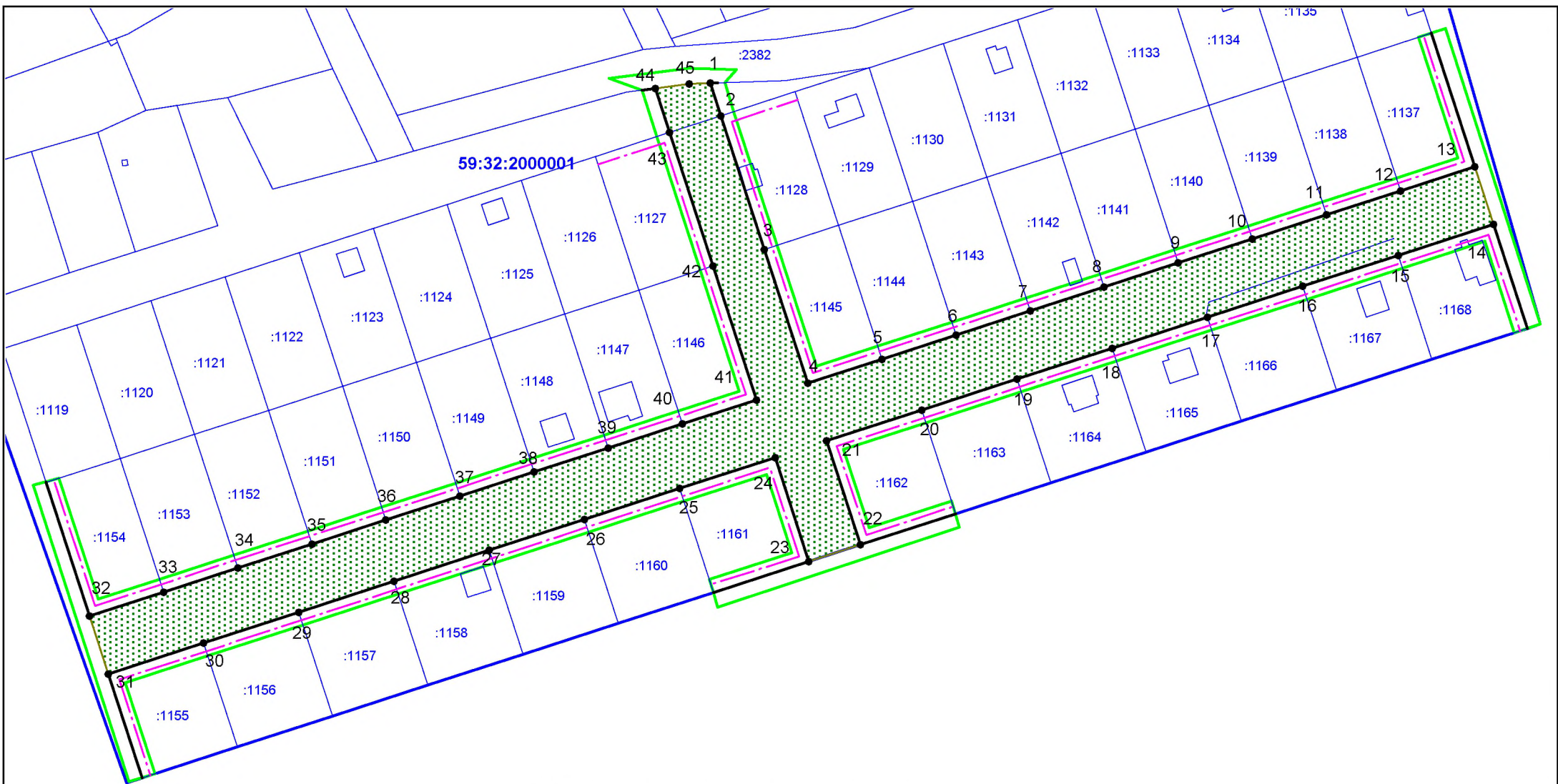
№ п.п.	Показатель	Единицы измерения	Количество
1	Площадь земель находящихся в государственной или муниципальной собственности, включенной в границы образуемого земельного участка	кв.м.	15306
2	Площадь формируемого земельного участка :ЗУ1	кв.м.	15306

Изм.	Колуч	Лист	№до	Подпись	Дата

ПП-2018-2

Лист

10



**Условные обозначения:**

- Граница проектируемой территории
- Проектируемые красные линии
- Линия регулирования застройки
- :1145 Границы и кадастровые номера земельных участков по сведениям ГКН
- ЗУ1 Границы формируемого земельного участка для размещения линейного объекта
- 1 Номера поворотных точек границ формируемого земельного участка для размещения линейного объекта

						<b>ПП-2018-2</b>					
						Проект планировки и проект межевания части территории Усть-Качкинского сельского поселения Пермского муниципального района Пермского края с целью размещения линейного объекта - автомобильная дорога п.Красный Восход: ул. Взлетная					
Изм.	К.уч	Лист	№ док	Подпись	Дата				Стадия	Лист	Листов
						Проект межевания территории. Основная часть.			П	1	1
Разраб. Двигянинов А.В.						Чертеж межевания территории М 1:2000			ИП Двигянинов А.В.		

**ИП Двинянинов А.В.**

**ИНН 590700650566 р/с 40802810749770004345 в  
ВОЛГО-ВЯТСКИЙ БАНК ПАО СБЕРБАНК  
к/с 3010181090000000060 БИК 045773603,  
614112, г.Пермь, ул.Репина, д.71, кв.106, тел. 89641979330**

**Проект планировки и проект межевания части территории Усть-Качкинского сельского поселения Пермского муниципального района Пермского края с целью размещения линейного объекта – автомобильная дорога п.Красный Восход: ул.Взлетная**

**Том IV**

**Проект межевания территории. Материалы по обоснованию.**

**Пермь 2018**



## Состав документации

№ п/п	Наименование
<b>Основная часть проекта планировки территории</b>	
1	Чертеж красных линий, М 1:2000
2	Чертеж границ зон планируемого размещения линейного объекта, М 1:2000
3	Том 1. Положение о размещении линейных объектов
<b>Материалы по обоснованию проекта планировки территории</b>	
4	Схема расположения элементов планировочной структуры, М 1:25000
5	Схема использования территории в период подготовки проекта планировки, М 1:2000
6	Схема организации улично-дорожной сети и движения транспорта, М 1:2000
7	Схема вертикальной планировки территории, инженерной подготовки и инженерной защиты территории, М 1:2000
8	Схема границ зон с особыми условиями использования территории, М 1:2000
9	Схема конструктивных и планировочных решений, М 1:2000
10	Том 2. Материалы по обоснованию проекта планировки территории. Пояснительная записка.
<b>Основная часть проекта межевания</b>	
11	Том 3. Основная часть проекта межевания
12	Чертеж межевания территории, М 1:2000
<b>Материалы по обоснованию проекта межевания</b>	
13	Том 4. Материалы по обоснованию проекта межевания территории. Пояснительная записка.
14	Чертеж фактического использования территории и существующих объектов, М 1:2000

						ПП-2018-2			
<b>Изм.</b>	<b>Кол.</b>	<b>Лист</b>	<b>№ док</b>	<b>Подпись</b>	<b>Дата</b>	Проект планировки и проект межевания части территории Усть-Качкинского сельского поселения Пермского муниципального района Пермского края с целью размещения линейного объекта – автомобильная дорога п.Красный Восход: ул.Взлетная	<b>Стадия</b>	<b>Лист</b>	<b>Листов</b>
							П	2	10
Разработал		Двигянинов				ИП Двигянинов А.В.			

## Содержание Тома IV

Раздел	Наименование	Страница
<b>Текстовая часть</b>		
1	Используемые исходные материалы	4
2	Исходно-разрешительная документация	4
3	Опорно – межевая сеть на территории проектирования	6
4	Рекомендации по порядку установления границ на местности	6
5	Ограничения (обременения) в использовании территории	6
6	Правовой статус объекта межевания	10
<b>Графическая часть</b>		
	Чертеж фактического использования территории и существующих объектов М 1:2000	



готовки документации по планировке территории, и о внесении изменений в постановление Правительства РФ от 19.01.2006 №20»;

- Постановление Правительства РФ от 12.05.2017 № 564 «Об утверждении Положения о составе и содержании проектов планировки территории, предусматривающих размещение одного или нескольких линейных объектов»;

- Постановление Правительства РФ от 24 февраля 2009 г. N 160 "О порядке установления охранных зон объектов электросетевого хозяйства и особых условий использования земельных участков, расположенных в границах таких зон";

- Постановление Совета Министров РСФСР № 349 от 03.06.1975г. «Об установлении границ и режима округов санитарной охраны курортов республиканского значения «Усть-Качка» в Пермской области и «Краинка» в Тульской области»;

- Постановление Правительства РФ № 1425 от 07.12.1996г. «Об утверждении положения об округах санитарной и горно-санитарной охраны лечебно-оздоровительных местностей и курортов федерального значения» (в редакции Постановлений Правительства РФ № 909 от 20.12.2002г. и № 449 от 19.07.2006г.);

- Постановление Правительства РФ от 11.03.2010 № 138 "Об утверждении Федеральных правил использования воздушного пространства Российской Федерации";

- СП 42.13330.2016 «Градостроительство. Планировка и застройка городских и сельских поселений. Актуализированная редакция СНиП 2.07.01-89\*»;

- СП 34.13330.2012 «Автомобильные дороги. Актуализированная редакция СНиП 2.05.02-85»;

- СП 47.13330.2012 «Свод правил. Инженерные изыскания для строительства. Основные положения. Актуализированная редакция СНиП 11-02-96»;

- Приказ Минстроя России от 25.04.2017 № 740/пр «Об установлении случаев подготовки и требований к подготовке, входящей в состав материалов по обоснованию проекта планировки территории схемы вертикальной планировки, инженерной подготовки и инженерной защиты территории»

- Приказ Минстроя России от 25.04.2017 № 742/пр «О Порядке установления и отображения красных линий, обозначающих границы территорий, занятых линейными объектами и (или) предназначенных для размещения линейных объектов».

										Лист
										5
Изм.	Колуч	Лист	№до	Подпись	Дата					

### 3. Опорно – межевая сеть на территории проектирования

На район работ имеются планшеты масштабов 1:10 000. В районе работ опорно-межевая сеть представлена межевыми знаками 256-259 (п. Красный Восход).

В качестве исходных пунктов приняты пункты опорной межевой сети 256, 257, 258, 259.

Координаты и высоты пунктов опорной межевой сети получены в Управлении Федеральной службы государственной регистрации, кадастра и картографии по Пермскому краю.

Система координат – МСК-59.

Проект межевания территории подготовлен на основании технического отчета по результатам инженерно-геодезических изысканиях.

### 4. Рекомендации по порядку установления границ на местности

Установление границ земельных участков на местности следует выполнять в соответствии с требованиями федерального законодательства, а также инструкции по проведению межевания.

Вынос поворотных точек границ земельных участков на местность необходимо выполнить в комплексе землеустроительных работ с обеспечением мер по уведомлению заинтересованных лиц и согласованию с ними границ.

Установление границ земельных участков на местности должно быть выполнено в комплексе работ по одновременному выносу красных линий.

### 5. Ограничения (обременения) в использовании территории

В состав зон ограничений на использование территорий входят: санитарно-защитные зоны производственно-коммунальных объектов; коридоры основных инженерных коммуникаций (ЛЭП, водопроводов, газопроводов и др.), зоны охраны памятников истории и культуры, водоохранные и прибрежные защитные полосы рек и ручьёв.

Объекты культурного наследия. В соответствии с Генеральным планом Усть-Качкинского сельского поселения в пределах рассматриваемого земельного участка объекты культурного наследия, включенные в единый государственный реестр, либо выявленные объекты культурного наследия отсутствуют. Ограничений хозяйственной деятельности по условиям охраны объектов культурного наследия не имеется.

Зоны с особыми условиями использования территории - приаэродромная территория аэродрома аэропорта Большое Савино.

										Лист
										6
Изм.	Колуч	Лист	№до	Подпись	Дата					









4	Постановлением Правительства РФ от 20 ноября 2000 г. N 878 "Об утверждении Правил охраны газораспределительных сетей"	Охранная зона газопровода низкого давления
---	---	--

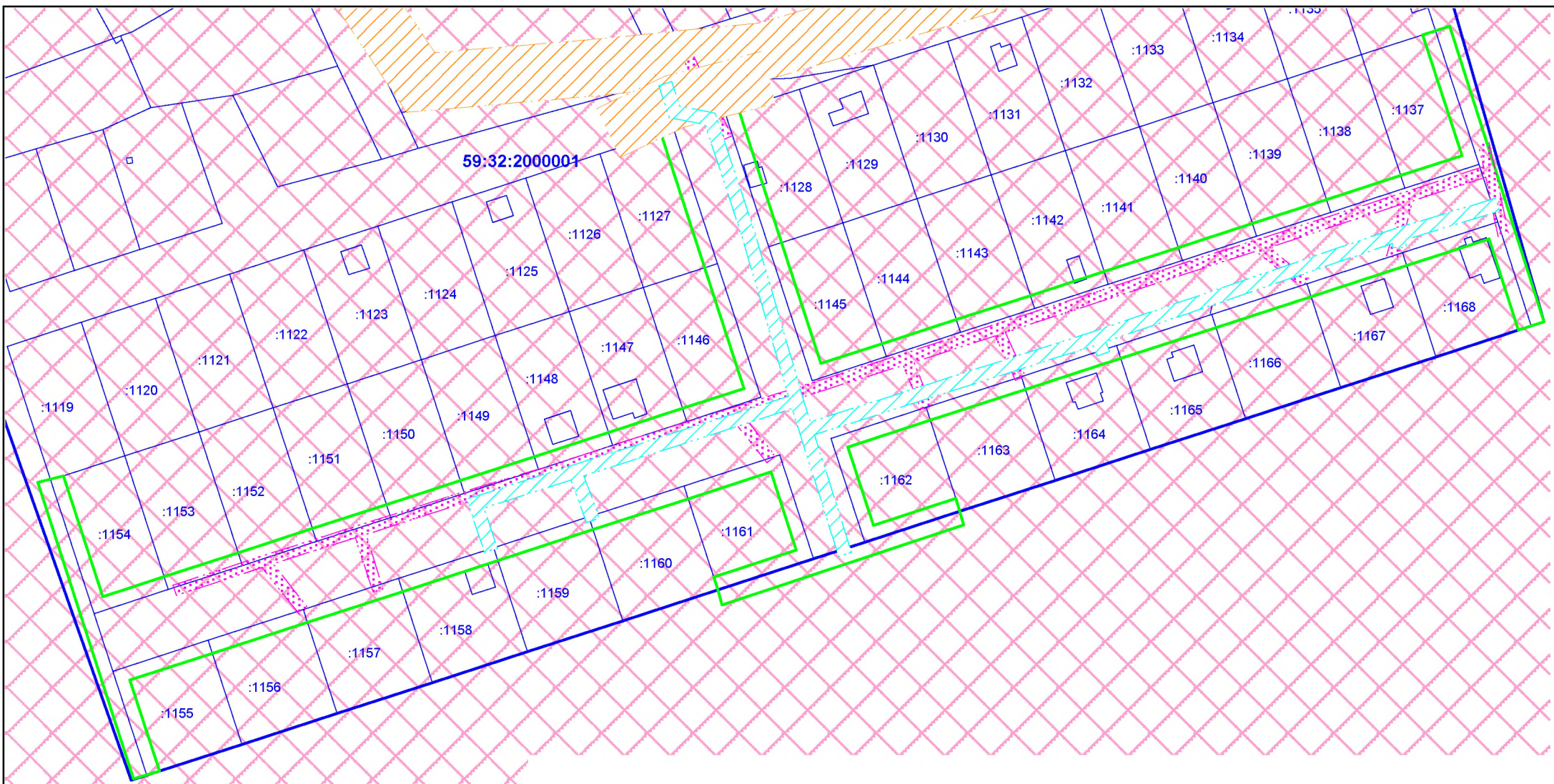
### 6. Правовой статус объекта межевания

На период подготовки проекта межевания на территории имеются объекты капитального строительства, инженерные сети (ВЛ 0,4 и 10 кВ) и газопровод низкого давления.

Формируемый земельный участок образуется из государственных или муниципальных земель.

						ПП-2018-2	Лист
Изм.	Колуч	Лист	№до	Подпись	Дата		10





**Условные обозначения:**

- Граница проектируемой территории
- Границы и кадастровые номера земельных участков по сведениям ГКН
- Охранная зона ВЛ 0,4 кВ
- Охранная зона ВЛ 10 кВ
- Охранная зона газопровода низкого давления
- Охранная зона аэродрома аэропорта Большое Саино.
- III пояс зоны санитарной охраны курорта Усть-Качка

						<b>ПП-2018-2</b>			
						Проект планировки и проект межевания части территории Усть-Качкинского сельского поселения Пермского муниципального района Пермского края с целью размещения линейного объекта - автомобильная дорога п.Красный Восход: ул. Взлетная			
Изм.	К.уч	Лист	№ док	Подпись	Дата		Стадия	Лист	Листов
						Проект межевания территории. Материалы по обоснованию.	П	1	1
						Чертеж фактического использования территории и существующих объектов М 1:2000	ИП Девянянинов А.В.		