



АДМИНИСТРАЦИЯ
ПЕРМСКОГО МУНИЦИПАЛЬНОГО РАЙОНА

ПОСТАНОВЛЕНИЕ

07.12.2018

№ 646

**Об утверждении проекта
межевания линейного объекта
«Реконструкция
автомобильной дороги Гамово
- Заречная» на территории
Гамовского сельского
поселения**

В соответствии с п. 20 ч. 1, ч. 4 ст. 14, ст. 28 Федерального закона от 06.10.2003 № 131-ФЗ «Об общих принципах организации местного самоуправления в Российской Федерации», ч. 12 ст. 43 Градостроительного кодекса Российской Федерации, ст. 51-6 Устава муниципального образования «Пермский муниципальный район», на основании документации по планировке территории линейного объекта «Реконструкция автомобильной дороги «Гамово – Заречная», утвержденной постановлением администрации Гамовского сельского поселения от 30.12.2014 № 162 «Об утверждении документации по планировке линейного объекта «Реконструкция автомобильной дороги «Гамово – Заречная», распоряжения управления архитектуры и градостроительства администрации Пермского муниципального района от 03.12.2018 № 61 «О разработке проекта межевания линейного объекта «реконструкция автомобильной дороги Гамово – Заречная» на территории Гамовского сельского поселения», администрация Пермского муниципального района ПОСТАНОВЛЯЕТ:

1. Утвердить проект межевания линейного объекта «Реконструкция автомобильной дороги Гамово – Заречная» на территории Гамовского сельского поселения», подготовленный МКУ «Управление стратегического развития Пермского района», являющийся приложением к настоящему постановлению.

2. Управлению архитектуры и градостроительства администрации Пермского муниципального района в течение 7 дней со дня принятия настоящего постановления направить проект межевания территории главе Гамовского сельского поселения.

3. Настоящее постановление опубликовать в муниципальной газете «Нива» и разместить на официальном сайте Пермского муниципального района www.permraion.ru.

4. Настоящее постановление вступает в силу со дня его официального опубликования.

5. Проект межевания территории разместить на официальном сайте Пермского муниципального района www.permraion.ru.

6. Контроль исполнения настоящего постановления возложить на начальника управления архитектуры и градостроительства администрации Пермского муниципального района, главного архитектора Е.Г. Небогатикову.

Глава администрации
муниципального района



В.Ю. Цветов

**МУНИЦИПАЛЬНОЕ КАЗЕННОЕ УЧРЕЖДЕНИЕ
«УПРАВЛЕНИЕ СТРАТЕГИЧЕСКОГО РАЗВИТИЯ
ПЕРМСКОГО МУНИЦИПАЛЬНОГО РАЙОНА»**

ПРОЕКТ МЕЖЕВАНИЯ
линейного объекта
«Реконструкция автомобильной дороги Гамово – Заречная»
на территории Гамовского сельского поселения

**ОСНОВНАЯ ЧАСТЬ
МАТЕРИАЛЫ ПО ОБОСНОВАНИЮ**

2018

СОДЕРЖАНИЕ

Раздел	Наименование	Страница
Основная часть		
1	Общая часть	3
2	Цель разработки проекта	5
3	Характеристика объекта проектирования	5
4	Проектные решения	6
5	Ведомость координат поворотных точек земельных участков, подлежащих изъятию для размещения линейного объекта – автомобильная дорога Гамово – Заречная	9
6	Ведомость координат поворотных точек земельных участков, подлежащих формированию для размещения линейного объекта – автомобильная дорога Гамово – Заречная	11
7	Ведомость координат поворотных точек земельных участков, подлежащих изъятию для размещения опор ЛЭП	11
Материалы по обоснованию		
1	Используемые исходные материалы	17
2	Опорно – межевая сеть на территории проектирования	17
3	Рекомендации по порядку установления границ на местности	17
4	Установление публичных сервитутов	18
5	Правовой статус объекта межевания	20
6	Вывод	20
Графическая часть		
	Чертеж межевания территории М 1:2000	21

ТОМ III. Проект межевания территории. Основная часть.

РАЗДЕЛ 1. Общая часть

Проект межевания линейного объекта «Реконструкция автомобильной дороги Гамово – Заречная» на территории Гамовского сельского поселения, выполнен на основании проекта планировки на данную территорию, утвержденного постановлением администрации Гамовского сельского поселения от 30.12.2014 № 162, в целях проведения работ по реконструкции автомобильной дороги Гамово – Заречная и переустройству линии электропередач, расположенной вдоль дороги.

Проект межевания территории разработан в соответствии со следующими нормативно – правовыми документами:

- Градостроительный кодекс Российской Федерации от 29.12.2004 № 190-ФЗ;
- Земельный кодекс Российской Федерации от 25.10.2001 № 136-ФЗ;
- Федеральный закон от 18.06.2001 № 78-ФЗ «О землеустройстве», принятый Государственной Думой 24 мая 2001 года;
- Федеральный закон от 24.07.2007 № 221-ФЗ «О кадастровой деятельности»;
- Федеральный закон от 08.11.2007 № 257-ФЗ «Об автомобильных дорогах и о дорожной деятельности в Российской Федерации и о внесении изменений в отдельные законодательные акты Российской Федерации»;
- Постановление Правительства Российской Федерации от 20.08.2009 № 688 «Об утверждении Правил установления на местности границ объектов землеустройства»;
- Схема территориального планирования Пермского муниципального района, утвержденная решением Земского Собрания Пермского муниципального района Пермского края от 17.12.2010 № 134;
- Генеральный план Гамовского сельского поселения, утвержденный решением Совета депутатов Гамовского сельского поселения Пермского муниципального района от 29.08.2013 № 357;
- Правила землепользования и застройки Гамовского сельского поселения, утвержденные решением Совета депутатов Гамовского сельского поселения от 24.12.2013 № 26 (в редакции решения Земского Собрания Пермского муниципального района Пермского края от 26.01.2017 № 190);
- СП 42.13330.2011. «Свод правил. Градостроительство. Планировка и застройка городских и сельских поселений. Актуализированная редакция СНиП 2.07.01-89* (с поправкой);

- СП 34.13330.2012. «Свод правил. Автомобильные дороги. Актуализированная редакция СНиП 2.05.02-85*» (утв. Приказом Минрегиона РФ от 30.06.2010 № 266);
- ГОСТ Р 52398-2005 «Классификация автомобильных дорог»;
- Распоряжение управления архитектуры и градостроительства администрации Пермского муниципального района от 03.12.2018 № 61 «О разработке проекта межевания линейного объекта «реконструкция автомобильной дороги Гамово – Заречная» на территории Гамовского сельского поселения.

РАЗДЕЛ 2. Цель разработки проекта

Основной целью разработки проекта межевания является:
установление правового регулирования земельных участков;
изъятие земельных участков для муниципальных нужд в связи с планируемым размещением линейных объектов;
осуществление переустройства (переноса) линии электропередач из зоны планируемого размещения автомобильной дороги;
формирование земельных участков, как объектов государственного учета объекта недвижимости и государственной регистрации прав на них;
анализ фактического землепользования и разработка проектных решений по координированию вновь формируемых земельных участков проектируемых объектов.

РАЗДЕЛ 3. Характеристика объекта проектирования

Линейный объект – автомобильная дорога Гамово - Заречная является автомобильной дорогой общего пользования местного значения Пермского муниципального района.

По данной автомобильной дороге осуществляется движение транспорта следующего в направлении д. Заречная и обратно. Проектируемая автомобильная дорога Гамово – Заречная имеет выходы на прилегающие улицы Полевая, Луговая, Новая, Целинная с. Гамово.

Основные технико-эксплуатационные характеристики, по которым оценивается состояние дороги: обеспеченная скорость движения автомобилей, пропускная способность и уровень загрузки дороги движением, безопасность движения, прочность дорожной одежды, ровность и сцепные качества покрытия не соответствуют нормативным требованиям для дорог IV технической категории и улиц в жилой застройке: основной.

Краткая характеристика автомобильной дороги Гамово – Заречная сведена в таблицу № 1.

Краткая характеристика автомобильной дороги Гамово - Заречная

Таблица 1

Наименование автомобильной дороги	Гамово - Заречная
ПК0-ПК8+50	
Категория дороги	улица в жилой застройке: основная
Протяженность участка	0,85 км
Расчетная скорость	40 км/ч
Число полос движения	2
Ширина проезжей части	6-8,5 м

Число обочин	2
Интенсивность движения	282-337 авт/сут
Покрытие	гравий
Тротуар	отсутствует
ПК8+50-ПК19+60	
Категория дороги	IV техническая категория
Расчетная скорость	80 км/ч
Протяженность участка	1,11 км
Число полос движения	2
Ширина проезжей части	8,2-9,6 м
Покрытие	гравий (ПК8+50-ПК16+80), щебень (ПК16+80-ПК19+00)
Интенсивность движения	282-337 авт/сут
Ширина придорожной полосы	50 м
Площадь зоны планируемого размещения объекта	4,1 га
Площадь территории проектирования	10 га
РАЗДЕЛ 4. Проектные решения	
<p>В границах территории проектирования предполагается формирование земельных участков под автомобильную дорогу и опоры ЛЭП.</p> <p>Площадь зоны планируемого размещения линейного объекта – автомобильная дорога Гамово - Заречная составляет 4,1 га. Площадь территории в границах придорожной полосы автомобильной дороги Гамово – Заречная – 8,4 га.</p> <p>Данные о земельных участках для реконструкции линейного объекта – автомобильная дорога Гамово – Заречная и переноса (переустройства) ЛЭП сведены в Таблицу 2.</p>	

Экспликация земельных участков для размещения линейных объектов

Таблица 2

№ на чертеже	Кадастровый номер земельного участка	Площадь земельного участка	Площадь земельного участка под размещение линейного объекта	Вид разрешенного использования (фактический)	Вид разрешенного использования (планируемый)	Категория земель (фактическая)	Категория земель (планируемая)	Сведения о правах	Примечание
1	59:32:3980008:636	974	441	Для сельскохозяйственного производства	Автомобильный транспорт	Земли сельскохозяйственного назначения	Земли промышленности, энергетики, транспорта, связи...	Российская Федерация	Раздел земельного участка, изъятие части участка
2	59:32:3980008:3858	6785	6785	Автомобильный транспорт	Автомобильный транспорт	Земли сельскохозяйственного назначения		-	-
3	-	-	245	Автомобильный транспорт	Автомобильный транспорт	-		-	Формирование земельного участка
4	59:32:3980008:709	2780	224	Для сельскохозяйственного производства	Автомобильный транспорт	Земли сельскохозяйственного назначения		Российская Федерация	Раздел земельного участка, изъятие части участка
5	59:32:3980008:3859	5437	4640	Автомобильный транспорт	Автомобильный транспорт	Земли населенных пунктов	Земли населенных пунктов	Российская Федерация	Раздел земельного участка, изъятие части участка
6	-	-	513	-	Автомобильный транспорт	-		-	Формирование земельного участка
7	59:32:3980008:2989	7033	7033	Под объекты транспорта автомобильного	Автомобильный транспорт	Земли населенных пунктов		МО «ПМР»	-
8	59:32:3980008:3055	22133	2264	Под объекты инженерного оборудования	Автомобильный транспорт	Земли населенных пунктов		-	Раздел земельного участка,

				газоснабжения и водоснабжения					изъятие части участка
9	59:32:3980008:2798	4694	82	Для размещения объектов инженерного оборудования электроснабжения	Автомобильный транспорт	Земли населенных пунктов		-	
10	59:32:3980008:2977	1828	1828	под объекты транспорта автомобильного	Автомобильный транспорт	Земли населенных пунктов		МО «ПМР»	-
11	59:32:3980008:2976	10607	10607	под объекты транспорта автомобильного	Автомобильный транспорт	Земли промышленности, энергетики, связи...	Земли промышленности, энергетики, связи...	МО «ПМР»	-
12	59:32:3980008:3861	4370	4370	Автомобильный транспорт	Автомобильный транспорт	Земли сельскохозяйственного назначения	Земли промышленности, энергетики, связи...	Российская Федерация	Изъятие земельного участка
Итого			39032						
13	59:32:0000000:13840	34359	4	Места общего пользования (улично-дорожная сеть)	Коммунальное обслуживание	Земли населенных пунктов	Земли промышленности, энергетики, связи...	-	Раздел земельных участков. Изъятие частей земельных участков
	59:32:3980008:691	1591327	40	Для сельскохозяйственного производства		Земли сельскохозяйственного назначения			
	59:32:3980008:689	673578	60	Для сельскохозяйственного производства		Земли сельскохозяйственного назначения			
	59:32:3980008:690	537854	64	Для сельскохозяйственного производства		Земли населенных пунктов	Земли населенных пунктов		
	59:32:3980008:3859	5437	8	Автомобильный транспорт		Земли населенных пунктов			
	59:32:3980008:2969	480	5	под строительство объектов инженерного оборудования		Земли населенных пунктов		-	

**Раздел 5. Ведомость координат поворотных точек земельных участков,
подлежащих изъятию для размещения линейного объекта –
автомобильная дорога Гамово – Заречная**

Таблица 3

№	Y	X
1	2 220 983,28	501 830,57
2	2 220 982,75	501 827,39
3	2 220 982,25	501 824,49
4	2 220 982,85	501 824,49
5	2 220 982,61	501 823,79
6	2 220 981,68	501 821,22
7	2 220 981,47	501 820,63
8	2 220 978,74	501 813,04
9	2 220 978,15	501 812,99
10	2 220 977,06	501 812,91
11	2 220 976,10	501 812,84
12	2 220 955,70	501 810,95
13	2 220 955,30	501 816,53
14	2 220 954,87	501 822,65
15	2 220 954,60	501 826,54
16	2 220 954,55	501 827,27
17	2 222 304,52	501 930,54
18	2 222 312,86	501 931,10
19	2 222 375,42	501 936,63
20	2 222 413,99	501 940,06
21	2 222 414,06	501 935,64
22	2 222 414,06	501 935,64
23	2 222 400,83	501 934,43
24	2 222 380,98	501 932,62
25	2 222 347,71	501 929,60
26	2 222 314,47	501 926,59
27	2 222 304,53	501 925,44
28	2 222 304,51	501 925,69
29	2 222 413,81	501 952,14
30	2 222 418,82	501 952,48
31	2 222 419,00	501 940,44

32	2 222 419,06	501 936,43
33	2 222 419,07	501 936,11
34	2 222 415,68	501 935,78
35	2 222 415,68	501 935,78
36	2 222 414,20	501 935,65
37	2 222 429,58	501 941,37
38	2 222 430,21	501 941,38
39	2 222 430,71	501 941,14
40	2 222 458,96	501 943,26
41	2 222 502,00	501 950,38
42	2 222 557,75	501 954,42
43	2 222 585,84	501 957,75
44	2 222 631,87	501 961,84
45	2 222 631,79	501 963,84
46	2 222 653,24	501 966,02
47	2 222 653,56	501 963,20
48	2 222 723,42	501 971,74
49	2 222 747,79	501 974,59
50	2 222 763,04	501 975,78
51	2 222 875,04	501 981,72
52	2 222 894,91	501 983,21
53	2 222 865,47	501 980,93
54	2 222 831,01	501 977,41
55	2 222 767,69	501 971,00
56	2 222 767,68	501 971,00
57	2 222 684,63	501 963,51
58	2 222 643,36	501 959,95
59	2 222 643,40	501 959,18
60	2 222 581,61	501 953,01
61	2 222 552,30	501 949,83
62	2 222 522,06	501 946,81
63	2 222 460,25	501 940,41
64	2 222 419,07	501 936,11
65	2 221 188,73	501 841,49
66	2 221 188,73	501 841,49
67	2 221 199,81	501 839,92
68	2 221 226,40	501 839,54

69	2 221 226,40	501 839,54
70	2 221 223,80	501 833,94
71	2 221 212,42	501 833,49
72	2 221 185,85	501 835,39
73	2 222 709,70	501 965,73
74	2 222 646,51	501 959,49

**Раздел 6. Ведомость координат поворотных точек земельных участков,
подлежащих формированию для размещения линейного объекта –
автомобильная дорога Гамово – Заречная**

Таблица 4

№	Y	X
1	2 222 946,91	502 009,77
2	2 222 965,58	502 011,76
3	2 222 966,68	502 001,35
4	2 222 975,89	502 002,22
5	2 222 976,64	501 992,80
6	2 222 947,92	501 987,09
1	2 221 036,65	501 838,37
2	2 221 044,56	501 845,07
3	2 221 050,09	501 846,42
4	2 221 067,54	501 849,30
5	2 221 081,28	501 851,62
6	2 221 091,98	501 852,45
7	2 221 093,04	501 852,42
8	2 221 090,44	501 847,96
9	2 221 090,05	501 847,62
10	2 221 072,02	501 845,52
11	2 221 055,02	501 842,39
12	2 221 047,25	501 840,84

**Раздел 7. Ведомость координат поворотных точек земельных участков,
подлежащих изъятию для размещения опор ЛЭП**

Таблица 5

№	Y	X
1	2221051,09	501824,07
2	2221049,08	501824,07

3	2221049,07	501822,07
4	2221051,08	501822,06
5	2221105,50	501809,77
6	2221105,34	501811,76
7	2221103,34	501811,61
8	2221103,50	501809,60
9	2221159,44	501808,95
10	2221157,43	501809,07
11	2221157,31	501807,07
12	2221159,32	501806,94
13	2221205,12	501806,49
14	2221205,08	501808,50
15	2221203,07	501808,46
16	2221203,11	501806,47
17	2221245,13	501807,96
18	2221243,14	501808,00
19	2221243,10	501805,99
20	2221245,12	501805,97
21	2221285,23	501809,50
22	2221285,03	501811,50
23	2221283,05	501811,34
24	2221283,21	501809,34
25	2221325,36	501813,12
26	2221325,33	501815,14
27	2221323,33	501815,10
28	2221323,34	501813,11
29	2221364,87	501818,48
30	2221362,86	501818,48
31	2221362,86	501816,47
32	2221364,87	501816,47
33	2221404,40	501819,99
34	2221404,28	501822,00
35	2221402,27	501821,88
36	2221402,39	501819,87
37	2221444,27	501823,92
38	2221444,03	501825,92
39	2221442,03	501825,68

40	2221442,27	501823,68
41	2221483,92	501827,39
42	2221483,58	501829,37
43	2221481,60	501829,03
44	2221481,94	501827,07
45	2221523,62	501833,08
46	2221522,20	501834,50
47	2221520,78	501833,08
48	2221522,20	501831,66
49	2221559,21	501874,82
50	2221557,79	501876,24
51	2221556,37	501874,82
52	2221557,79	501873,40
53	2221608,98	501878,14
54	2221608,95	501880,13
55	2221606,95	501880,12
56	2221606,97	501878,10
57	2221659,81	501883,11
58	2221659,77	501885,09
59	2221657,74	501885,05
60	2221657,83	501883,01
61	2221702,98	501887,60
62	2221702,78	501889,59
63	2221700,79	501889,39
64	2221700,99	501887,40
65	2221737,58	501891,18
66	2221737,28	501893,17
67	2221735,29	501892,90
68	2221735,59	501890,91
69	2221783,58	501896,38
70	2221783,28	501898,37
71	2221781,29	501898,10
72	2221781,59	501896,11
73	2221819,32	501899,98
74	2221819,08	501901,98
75	2221817,10	501901,74
76	2221817,30	501899,74

77	2221855,19	501904,29
78	2221855,15	501906,29
79	2221853,14	501906,25
80	2221853,18	501904,25
81	2221888,92	501907,96
82	2221888,83	501909,99
83	2221886,82	501909,90
84	2221886,91	501907,92
85	2221922,75	501912,01
86	2221922,62	501914,01
87	2221920,61	501913,87
88	2221920,75	501911,87
89	2221958,94	501917,18
90	2221956,93	501917,18
91	2221956,93	501915,17
92	2221958,94	501915,17
93	2221994,83	501920,37
94	2221992,82	501920,37
95	2221992,81	501918,37
96	2221994,82	501918,36
97	2222030,82	501922,17
98	2222030,66	501924,17
99	2222028,67	501924,03
100	2222028,81	501922,03
101	2222066,72	501927,06
102	2222064,70	501927,08
103	2222064,69	501925,08
104	2222066,68	501925,06
105	2222102,56	501928,01
106	2222102,42	501930,00
107	2222100,42	501929,86
108	2222100,56	501927,87
109	2222138,52	501932,01
110	2222138,20	501933,98
111	2222136,23	501933,66
112	2222136,55	501931,69
113	2222174,23	501935,10

114	2222173,97	501937,11
115	2222171,98	501936,85
116	2222172,24	501934,86
117	2222209,90	501939,15
118	2222209,50	501941,10
119	2222207,55	501940,74
120	2222207,91	501938,75
121	2222245,80	501942,12
122	2222245,58	501944,14
123	2222243,60	501943,92
124	2222243,78	501941,94
125	2222281,59	501945,35
126	2222281,46	501947,34
127	2222279,46	501947,22
128	2222279,58	501945,21
129	2222317,51	501949,35
130	2222317,25	501951,35
131	2222315,26	501951,11
132	2222315,50	501949,11
133	2222353,36	501952,65
134	2222353,22	501954,64
135	2222351,21	501954,50
136	2222351,37	501952,51
137	2222389,31	501956,30
138	2222389,11	501958,30
139	2222387,12	501958,10
140	2222387,32	501956,10
141	2222416,85	501961,26
142	2222414,85	501961,26
143	2222414,85	501959,25
144	2222416,85	501959,25
145	2222449,67	501964,07
146	2222449,57	501966,08
147	2222447,57	501965,96
148	2222447,67	501963,97
149	2222482,68	501967,26
150	2222482,54	501969,26

151	2222480,53	501969,10
152	2222480,69	501967,10
153	2222515,78	501969,80
154	2222515,54	501971,82
155	2222513,56	501971,58
156	2222513,76	501969,60
157	2222548,61	501973,18
158	2222548,49	501975,18
159	2222546,48	501975,06
160	2222546,62	501973,06
161	2222581,87	501975,72
162	2222581,71	501977,70
163	2222579,69	501977,54
164	2222579,89	501975,52
165	2222615,09	501978,10
166	2222614,93	501980,08
167	2222612,92	501979,92
168	2222613,08	501977,90
169	2222645,96	501980,21
170	2222645,70	501982,20
171	2222643,71	501981,94
172	2222643,97	501979,95
173	2222648,29	501956,95
174	2222648,06	501959,67
175	2222646,08	501959,56
176	2222646,29	501956,85
177	2222680,22	501980,71
178	2222680,10	501982,73
179	2222678,11	501982,61
180	2222678,21	501980,62
181	2222710,46	501981,73
182	2222710,25	501983,72
183	2222708,26	501983,51
184	2222708,46	501981,53

Проект межевания территории. Материалы по обоснованию

РАЗДЕЛ 1. Используемые исходные материалы

Для разработки документации по планировке территории были использованы следующие исходные данные:

- информация об установленных сервитутах и иных обременениях земельных участков;
- информация о земельных участках в пределах границ проектирования, учтенных (зарегистрированных) в государственном земельном кадастре;
- кадастровые планы территории на кадастровые кварталы 59:32:0290002, 59:32:0290001, 59:32:3980008;
- проект планировки территории, утвержденный постановлением администрации Гамовского сельского поселения от 30.12.2014 № 162.

Картографический материал выполнен в местной плоской прямоугольной системе координат МСК-59, система высот – Балтийская.

РАЗДЕЛ 2. Опорно – межевая сеть на территории проектирования.

На территории проектирования существует установленная система геодезической сети специального назначения для определения координат точек земной поверхности с использованием спутниковых систем. Система координат – МСК-59.

Действующая система геодезической сети удовлетворяет требованиям выполнения землеустроительных работ для установления границ земельных участков на местности.

РАЗДЕЛ 3. Рекомендации по порядку установления границ на местности

Установление границ земельных участков на местности следует выполнять в соответствии с требованиями федерального законодательства, а также инструкции по проведению межевания.

Вынос межевых знаков на местность необходимо выполнить в комплексе землеустроительных работ с обеспечением мер по уведомлению заинтересованных лиц и согласованию с ними границ.

Установление границ земельных участков на местности должно быть выполнено в комплексе работ по одновременному выносу красных линий.

РАЗДЕЛ 4. Установление публичных сервитутов

В состав зон ограничений на использование территорий входят: санитарно-защитные зоны производственно-коммунальных объектов; коридоры основных инженерных коммуникаций (ЛЭП, водопроводов, газопроводов и др.), водоохранные и прибрежные защитные полосы рек и ручьёв.

Объекты культурного наследия. В соответствии с Генеральным планом Гамовского сельского поселения, утвержденным решением Совета депутатов Гамовского сельского поселения Пермского муниципального района от 29.08.2013 № 357, в пределах рассматриваемой территории объекты культурного наследия, включенные в единый государственный реестр, либо выявленные объекты культурного наследия отсутствуют. Ограничений хозяйственной деятельности по условиям охраны объектов культурного наследия не имеется.

Зоны с особыми условиями использования территории.

В соответствии с СП 42.13330.2016 «Градостроительство. Планировка и застройка городских и сельских поселений». Актуализированная редакция СНиП 2.07.01-89*, все инженерные сети (водоводы, канализационные коллекторы, высоковольтные линии электропередач, теплосети, газопроводы) необходимо обеспечить санитарными и охранными зонами во избежание несчастных случаев, аварий и прочих возможных неисправностей.

Охранные газораспределительной сети.

Для предупреждения повреждений или нарушения условий нормальной эксплуатации газораспределительной сети (далее – ГРС) на земельные участки, входящие в охранные зоны сетей, налагаются ограничения (обременения).

В соответствии с этими обременениями на участках запрещено:

1. Строить объекты жилищно-гражданского и производственного назначения.
2. Сносить и реконструировать мосты, коллекторы, автомобильные и железные дороги с расположенными на них газораспределительными сетями без предварительного выноса этих газопроводов по согласованию с эксплуатационными организациями.
3. Разрушать берегоукрепительные сооружения, водопропускные устройства, земляные и иные сооружения, предохраняющие газораспределительные сети от разрушений.
4. Перемещать, повреждать, засыпать и уничтожать опознавательные знаки, контрольно-измерительные пункты и другие устройства ГРС.

5. Устраивать свалки и склады, разливать растворы кислот, щелочей и других химически активных веществ.
6. Огораживать и перегораживать охранные зоны, препятствовать доступу персонала эксплуатационных организаций к ГРС для поведения обслуживания и устранения повреждений.
7. Разводить огонь и размещать источники огня.
8. Рыть погреба, копать и обрабатывать почву сельскохозяйственными и мелиоративными орудиями и механизмами на глубину более 0.3 метра.
9. Открывать калитки и двери газорегуляторных пунктов, люки подземных колодцев, включать или отключать электроснабжение средств связи, освещения и систем телемеханики.
10. Набрасывать, приставлять и привязывать к опорам и надземным газопроводам, ограждениям и зданиям ГРС посторонние предметы, лестницы. Влезать на них.
11. Самовольно подключаться к ГРС.

Другие виды работ (лесохозяйственные, сельскохозяйственные), не попадающие под перечень ограничений, приведённый выше, и не связанные с нарушением земельного горизонта и обработкой почвы на глубину более 0,3 метра, проводятся собственниками, владельцами, пользователями земельных участков в охранной зоне ГРС только при условии письменного уведомления эксплуатационной организации.

Уведомление подаётся не менее чем за 3 рабочих дня до начала работ.

Трасса автодороги Гамово – Заречная пересекает следующие подземные коммуникации:

- Газопровод (ООО "Газпром трансгаз Чайковский" - филиал Пермское ЛПУМГ (КС Пермская)), ПК0+36, ст 720, глубина залегания верха трубы 1 – 1,2 м;
- Водопровод (ООО «ПЭСР»), ПК5+50, ПНД 100, глубина залегания 2,0 м;
- Кабель связи (ООО "Газпром трансгаз Чайковский" - филиал Пермское ЛПУМГ (КС Пермская)), ПК12+76, 2хМКСАШпБ-4х4х1.2, глубина залегания 0,7 м;
- Газопровод (ООО "Газпром трансгаз Чайковский" - филиал Пермское ЛПУМГ (КС Пермская)), ПК12+92, ст 1020, защитный футляр d-1220мм, глубина залегания верха трубы 1,5 м;
- Газопровод (ООО "Газпром трансгаз Чайковский" - филиал Пермское ЛПУМГ (КС Пермская)), ПК13+27, ст 1220, защитный футляр d-1420мм, глубина залегания верха трубы 1,6 м;

Также трассу автомобильной дороги Гамово – Заречная пересекают по воздуху сети ВЛ и ЛС:

- ПК0+20 – ВЛ – 10 кВ (ОАО МРСК Урала – «Пермэнерго»);
- ПК2+01 – ВЛ – 10 кВ (ОАО МРСК Урала – «Пермэнерго»);
- ПК3+32 – ВЛ – 10 кВ (ОАО МРСК Урала – «Пермэнерго»);
- ПК5+66 – ВЛ – 10 кВ (ОАО МРСК Урала – «Пермэнерго»);
- ПК12+29 – ВЛ – 110 кВ (ОАО МРСК Урала – «Пермэнерго»);
- ПК18+45 – ВЛ – 10 кВ (ОАО МРСК Урала – «Пермэнерго»);

РАЗДЕЛ 5. Правовой статус объекта межевания.

На период подготовки проекта межевания в границах территории проектирования объекты капитального строительства отсутствуют, инженерные сети.

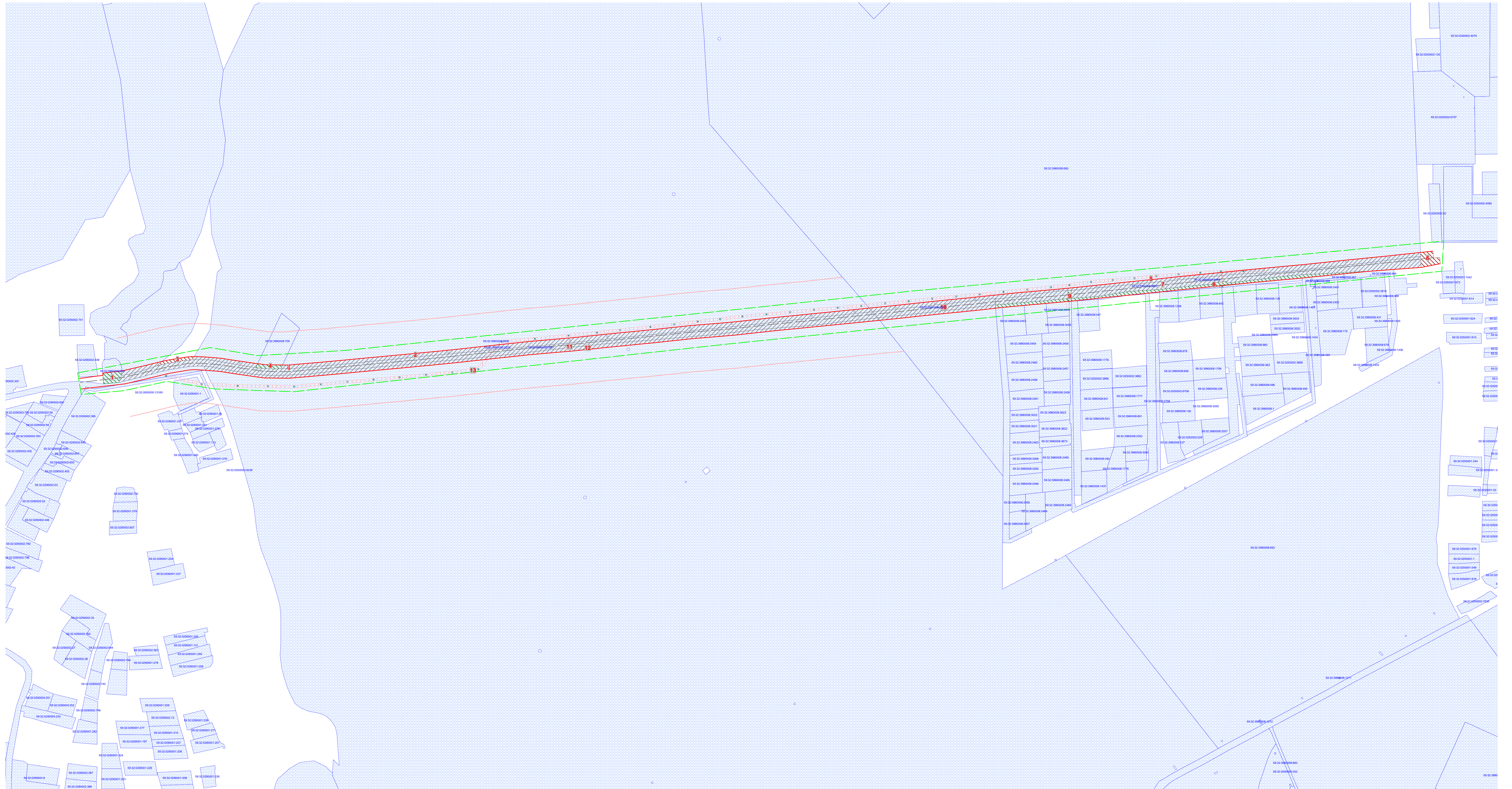
Документация по планировке территории предусмотрено размещение объекта местного значения – автомобильной дороги Гамово – Заречная, перенос (переустройство) сетей электроснабжения.

РАЗДЕЛ 6. Вывод

Настоящий проект обеспечивает равные права и возможности правообладателей земельных участков в соответствии с действующим законодательством. Границы запроектированных земельных участков позволяют обеспечить необходимые требования по содержанию и обслуживанию объектов в условиях сложившейся планировочной системы территории проектирования.

Проект межевания территории соответствует государственным нормам, правилам, стандартам и исходным данным.

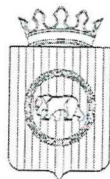
Проект межевания линейного объекта
 "Реконструкция автомобильной дороги Гамово - Заречная"
 на территории Гамовского сельского поселения
 ЧЕРТЕЖ ПРОЕКТА МЕЖЕВАНИЯ ТЕРРИТОРИИ



Условные обозначения:

- Территория проектирования
- Земельные участки по сведениям ЕГРН
- Крайние линии
- Номера формируемых земельных участков для размещения линейных объектов
- Земельные участки, подлежащие изъятию для муниципальных нужд с целью реконструкции автомобильной дороги Гамово-Заречная
- Земельные участки для реконструкции автомобильной дороги Гамово-Заречная, сведения о которых внесены в ЕГРН
- Земельные участки для реконструкции автомобильной дороги Гамово-Заречная, формируемые на землях, собственность на которые не разграничена
- Зона планируемого размещения ЛЭП на период строительства
- Земельные участки, подлежащие изъятию для муниципальных нужд с целью реконструкции ЛЭП
- Придорожная полоса автомобильной дороги Гамово-Заречная

Проект межевания территории					
Проект межевания линейного объекта "Реконструкция автомобильной дороги Гамово-Заречная" на территории Гамовского сельского поселения					
Лист	К-л	Лист	№ акт	Получен	Дата
Проект межевания территории				Страницы	Листы
Основная часть				П	1
Чертеж проекта межевания территории М 1:2000				Листов 1	
МКУ "Управление стратегического развития Парского района"					



УПРАВЛЕНИЕ АРХИТЕКТУРЫ И ГРАДОСТРОИТЕЛЬСТВА
АДМИНИСТРАЦИИ ПЕРМСКОГО МУНИЦИПАЛЬНОГО РАЙОНА

РАСПОРЯЖЕНИЕ

03.12.2018

№ 61

**О разработке проекта межевания
линейного объекта «реконструкция
автомобильной дороги
Гамово – Заречная» на территории
Гамовского сельского поселения**

В соответствии с п. 20 ч. 1, ч. 4 ст. 14, п. 15 ч. 1 ст. 15 Федерального закона от 06.10.2003 № 131-ФЗ «Об общих принципах организации местного самоуправления в Российской Федерации», ст. ст. 45, 46 Градостроительного кодекса Российской Федерации, п. 5.7. Положения об Управлении архитектуры и градостроительства администрации Пермского муниципального района, утвержденного распоряжением администрации Пермского муниципального района Пермского края от 16.05.2016 № 88-р:

1. МКУ «Управление стратегического развития Пермского района» обеспечить подготовку проекта межевания линейного объекта «реконструкция автомобильной дороги Гамово – Заречная» на территории Гамовского сельского поселения.

2. Опубликовать настоящее распоряжение в муниципальной газете «Нива» и разместить на официальном сайте Пермского муниципального района www.permraion.ru.

3. Настоящее распоряжение вступает в силу со дня его официального опубликования.

4. Контроль исполнения настоящего распоряжения оставляю за собой.

Начальник управления архитектуры
и градостроительства администрации
муниципального района, главный архитектор



Е.Г. Небогатикова