



АДМИНИСТРАЦИЯ
ПЕРМСКОГО МУНИЦИПАЛЬНОГО РАЙОНА

ПОСТАНОВЛЕНИЕ

25.10.2018

№ 549

Об утверждении проекта планировки и проекта межевания части территории Фроловского сельского поселения с целью размещения линейного объекта – автомобильная дорога Восточный обход г. Перми – Плишки - Фролы

В соответствии с п. 20 ч. 1, ч. 4 ст. 14, ст. 28 Федерального закона от 06.10.2003 № 131-ФЗ «Об общих принципах организации местного самоуправления в Российской Федерации», ч. 13 ст. 46 Градостроительного кодекса Российской Федерации, ст. 51-6 Устава муниципального образования «Пермский муниципальный район», распоряжением управления архитектуры и градостроительства администрации Пермского муниципального района от 26.01.2018 № 2 «О разработке проекта планировки и проекта межевания части территории Фроловского сельского поселения с целью размещения линейного объекта – автомобильная дорога Восточный обход г. Перми – Плишки - Фролы», протоколом публичных слушаний по проекту планировки и проекту межевания части территории Фроловского сельского поселения с целью размещения линейного объекта – автомобильная дорога Восточный обход г. Перми – Плишки – Фролы, от 10.10.2018, заключением о результатах публичных слушаний по проекту планировки и проекту межевания части территории Фроловского сельского поселения с целью размещения линейного объекта – автомобильная дорога Восточный обход г. Перми – Плишки – Фролы, от 16.10.2018,

администрация Пермского муниципального района ПОСТАНОВЛЯЕТ:

1. Утвердить проект планировки и проект межевания части территории Фроловского сельского поселения с целью размещения линейного объекта – автомобильная дорога Восточный обход г. Перми – Плишки – Фролы, подготовленные ООО «КБ-Проект», являющиеся приложением к настоящему постановлению.

2. Управлению архитектуры и градостроительства администрации Пермского муниципального района в течение 7 дней со дня принятия настоящего постановления направить проект планировки и проект межевания территории главе Фроловского сельского поселения.

3. Настоящее постановление опубликовать в муниципальной газете «Нива» и разместить на официальном сайте Пермского муниципального района www.permraion.ru.

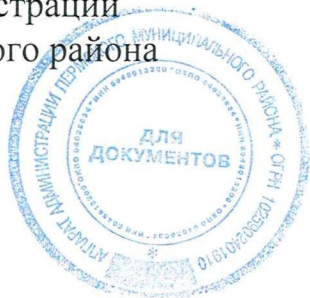
4. Настоящее постановление вступает в силу со дня его официального опубликования.

5. Проект планировки и проект межевания территории разместить на официальном сайте Пермского муниципального района www.permraion.ru.

6. Признать утратившим силу постановление администрации Пермского муниципального района от 28.05.2018 № 244 «Об утверждении проекта планировки и проекта межевания части территории Фроловского сельского поселения с целью размещения линейного объекта – автомобильная дорога Восточный обход г. Перми – Плишки – Фролы».

7. Контроль исполнения настоящего постановления возложить на начальника управления архитектуры и градостроительства администрации Пермского муниципального района, главного архитектора Е.Г. Небогатикову.

Глава администрации
муниципального района



В.Ю. Цветов



ОБЩЕСТВО С ОГРАНИЧЕННОЙ ОТВЕТСТВЕННОСТЬЮ

КБ-ПРОЕКТ
КБ-ПРОЕКТ

ИНН 5902888640 КПП 590201001

р/с 40702810849770001678

Западно-Уральский банк Сбербанка России

к/с 3010181090000000603, БИК 045773603

Адрес: 614000, Пермский край, г. Пермь, ул. Сибирская, 17

тел. 226-87-20

Утвержден:

постановлением администрации

Пермского муниципального района

от 25.10.2018 № 549

Проект планировки
части территории Фроловского сельского поселения
с целью размещения линейного объекта
местного значения Пермского муниципального района –
автомобильная дорога Восточный обход г. Перми – Плишки - Фролы

Том 1. Основная часть

Пермь 2018

Содержание

№ п/п	Наименование	Страница
	Введение	3
1.	Сведения о территории размещения линейного объекта	5
2.	Основные характеристики проектируемого объекта	7
2.1	Характеристики планируемого линейного объекта	7
2.2	Сведения о земельных участках, необходимых для размещения планируемого линейного объекта	9
2.3	Красные линии	9
3.	Режим использования территории размещения линейного объекта	13
4.	Предельные параметры разрешенного строительства	20
5.	Защита территории от чрезвычайных ситуаций природного и техногенного характера, проведения мероприятий по гражданской обороне и обеспечению пожарной безопасности	20
Графические материалы		
1	Чертеж красных линий. М 1:2000	21
2	Чертеж границ зоны планируемого размещения линейного объекта. М 1:2000	22
3	Чертеж границ зон планируемого размещения линейных объектов, подлежащих переносу. М. 1:2000	23

Введение

Документация по планировке территории с целью размещения линейного объекта местного значения Пермского муниципального района – автомобильной дороги общего пользования Восточный обход г. Перми – Плишки – Фролы разработана в рамках муниципального контракта от 22.06.2015 № 0856300007415000079-0052472-01.

Основанием для разработки документации по планировке территории является распоряжение управления архитектуры и градостроительства администрации Пермского муниципального района от 26.01.2018 № 2 «О разработке проекта планировки и проекта межевания части территории Фроловского сельского поселения с целью размещения линейного объекта автомобильная дорога Восточный обход г. Перми – Плишки – Фролы», Схема территориального планирования Пермского муниципального района, утвержденная решением Земского Собрания Пермского муниципального района от 17.12.2010 № 134 (в ред. решения Земского Собрания Пермского муниципального района от 25.12.2014 № 34), Генеральный план Фроловского сельского поселения, утвержденный решением Совета депутатов Фроловского сельского поселения от 30.05.2013 № 296 (в редакции решения Земского Собрания Пермского муниципального района Пермского края от 29.03.2018 № 300).

Проект планировки территории с целью размещения линейного объекта местного значения Пермского муниципального района – автомобильной дороги общего пользования Восточный обход г. Перми – Плишки – Фролы выполнен в соответствии с действующей законодательно-нормативной и методической документацией:

- Градостроительный Кодекс Российской Федерации от 29.12.2004 № 190-ФЗ;
- Водный кодекс Российской Федерации от 03.06.2006 № 74-ФЗ;
- Земельный Кодекс Российской Федерации от 25.10.2001 № 136-ФЗ;

- Федеральный закон от 24.07.2007 № 221-ФЗ «О кадастровой деятельности»;
- Федеральный закон от 08.11.2007 № 257-ФЗ «Об автомобильных дорогах и о дорожной деятельности в Российской Федерации и о внесении изменений в отдельные законодательные акты Российской Федерации»;
- СП 42.13330.2011 «Градостроительство. Планировка и застройка городских и сельских поселений». Актуализированная редакция СНиП 2-07-01-89*;
- СП 78.13330.2012 «Автомобильные дороги». Актуализированная редакция СНиП 3.06.03-85;
- СанПиН 2.2.1/2.1.1.1200-03 «Санитарно-защитные зоны и санитарная классификация предприятий, сооружений и иных объектов» (Новая редакция);
- Постановление Правительства Российской Федерации от 20.11.2000 № 878 «Об утверждении Правил охраны газораспределительных сетей»;
- Постановление Правительства Российской Федерации от 24.02.2009 № 160 «О порядке установления охранных зон объектов электросетевого хозяйства и особых условий использования земельных участков, расположенных в границах таких зон»;
- Постановление Правительства Российской Федерации от 09.06.1995 № 578 «Об утверждении Правил охраны линий и сооружений связи Российской Федерации».

1. Сведения о территории размещения линейного объекта

Фроловское сельское поселение расположено в центральной части Пермского муниципального района. Село Фролы является административным центром поселения. Территория администрации Фроловского сельского поселения находится в 16 км от районного центра и 10 км до краевого центра.

Общая площадь поселения составляет 18414 га, которая включает в себя 28 населенных пунктов. Населенные пункты расположены в разных направлениях и отдалены друг от друга на расстоянии до 35 км. Общая протяженность дорог составляет 79 км.

Численность населения на 01.01.2015г. составляет 4700 человек.

Жилищный фонд Фроловского сельского поселения представлен многоквартирными среднеэтажными (2-4 этажа) и многоэтажными (5 этажей и выше) домами, индивидуальными жилыми домами.

На территории поселения расположены: 50 организаций и предприятий, из них: две средние общеобразовательные школы, 2 детских сада, две библиотеки, Дом культуры, почтовое отделение, 2 парикмахерские, 3 аптеки, столовая, 2 магазина строительных материалов и товаров для дома, магазины детских товаров, 5 продовольственных магазинов крупных торговых сетей, 1 ветеринарная клиника, кафе, центры развития детей, горнолыжный комплекс.

Школы и детские сады расположены в типовых зданиях, имеют все виды благоустройства.

Село Фролы и город Пермь связывает автобусное сообщение г. Пермь - Лобаново, г. Пермь-Нефтяник с интервалом до 5-10 мин.

В настоящее время транспортная доступность с. Фролы осуществляется за счет автомобильной дороги федерального значения «Пермь - Екатеринбург». В целях исполнения требований, предусмотренных пунктом 5.2 СП 34.13330.2012 «Автомобильные дороги», на автомобильной дороге федерального значения «Пермь - Екатеринбург» в районе населенного пункта Фролы требуется закрыть левые повороты. Данные мероприятия направлены на повышение безопасности дорожного движения.

Для обеспечения транспортной доступности населения необходимо выполнить строительство автомобильной дороги общего пользования местного значения Пермского муниципального района с выходом на автомобильную дорогу регионального значения «Восточный обход г. Перми».

Помимо этого, во Фроловском сельском поселении Фондом РЖС (на сегодняшний день – АИЖК) выделены земельные участки под строительство более 1 млн. квадратных метров жилья эконом-класса, что приведет к росту населения в поселении и неизбежно увеличит транспортный поток и интенсивность движения.

В связи с этим, существует острая необходимость в строительстве съезда с Восточного обхода г. Перми в село Фролы, который обеспечит транспортную доступность населенного пункта.

Рельеф местности территории проектирования сложный с перепадом высот 13,46, с отм. 135,55 до 122,09. На протяжении участка планируемая трасса пересекает два оврага с ручьем.

2. Основные характеристики проектируемого объекта

2.1 Характеристики планируемого линейного объекта.

Размещение линейного объекта местного значения Пермского муниципального района – автомобильной дороги общего пользования Восточный обход г. Перми – Плишки – Фролы выполнено в соответствии с техническими условиями от 22.08.2017 № СЭД-44.1-03-1260. Прокладка трассы выполнена с учетом рельефа местности.

Автомобильная дорога Восточный обход г. Перми – Плишки – Фролы начинается с примыкания к съезду с автомобильной дороги регионального значения Восточный обход г. Перми, пересекает населенный пункт д. Плишки и заканчивается примыканием к главной улице в с. Фролы, расположенной в границах земельного участка с кадастровым номером 59:32:3430001:892, что отображено на Листе 5 Тома 2.

Движение транспортных средств (в том числе маршрутных) будет осуществляться по следующей схеме:

1. по автомобильной дороге регионального значения Восточный обход г. Перми до съезда;
2. по съезду с автомобильной дороги регионального значения Восточный обход г. Перми на автомобильную дорогу Восточный обход г. Перми – Плишки – Фролы;
3. по автомобильной дороге Восточный обход г. Перми – Плишки – Фролы до главной улицы, предусмотренной проектом планировки территории земельного участка с кадастровым номером 59:32:3430001:892, утвержденным постановлением администрации Пермского муниципального района от 15.11.2016 № 638;
4. по главным улицам с. Фролы до автомобильной дороги IV категории – «Пермь-Екатеринбург» - Нефтяник (ул. Весенняя);
5. по автомобильной дороге IV категории – «Пермь-Екатеринбург» - Нефтяник (ул. Весенняя) до автомобильной дороги регионального значения Пермь – Екатеринбург.

Перспективная схема организации движения транспортных средств (в том числе маршрутных) отражена на Листе 3 Том 2.

Основные технические характеристики приняты согласно СП 34.13330.2012 «Автомобильные дороги» для дорог IV категории (таблица 1).

Таблица 1

**Основные технические характеристики автомобильной дороги общего пользования местного значения Пермского муниципального района
Восточный обход г. Перми – Плишки – Фролы**

Наименование	Показатель
Категория	IV
Протяженность, км	0,7
Число полос движения	2
Расчетная скорость, км/ч	60
Максимальный продольный уклон, ‰	60
Минимальный радиус кривых в плане, м	150
Тип дорожной одежды	капитальный
Вид покрытия	асфальтобетон
Ширина земляного полотна, м	10
Ширина полосы движения, м	3,0
Ширина обочины, м	2,0 (в т.ч. 0,5 м – укрепленная обочина)
Интенсивность движения, ед./сут	1500
Ширина придорожной полосы, м	50
Площадь полосы отвода под автомобильную дорогу, га	2,5
Площадь земельного участка для размещения стройплощадки на период строительства, кв.м	2221
Площадь земельных участков под опоры, кв.м	190

Площадь земельного участка на период реконструкции ВЛ 220 кВ, га	1,9
Площадь земельного участка для размещения кабеля связи, кв.м	1685
Площадь земельного участка на период реконструкции кабеля связи, кв.м	651

2.2 Сведения о земельных участках, необходимых для размещения планируемого линейного объекта

Планируемая территория для размещения линейного объекта местного значения Пермского муниципального района – автомобильной дороги общего пользования Восточный обход г. Перми – Плишки – Фролы располагается во Фроловском сельском поселении Пермского муниципального района Пермского края в кадастровых кварталах 59:32:3430001, 59:32:3430016, 59:32:3430017 часть зоны планируемого размещения объекта располагается в границах населенных пунктов с. Фролы и д. Плишки.

Необходимые площади земель под размещение автомобильной дороги Восточный обход г. Перми – Плишки – Фролы были определены в соответствии с Постановлением Правительства РФ от 02.09.2009 № 717 «О нормах отвода земель для размещения автомобильных дорог и (или) объектов дорожного сервиса» (с изменениями и дополнениями).

Перечень земельных участков, согласно сведениям единого государственного реестра недвижимости, затрагиваемых при размещении линейного объекта Восточный обход г. Перми – Плишки – Фролы, а также земельных участков и их частей, требующих изъятия, приведен в проекте межевания территории.

Сведения об образуемых земельных участках для размещения линейного объекта представлены в проекте межевания, разработанном в составе документации по планировке территории.

2.3 Красные линии

Красные линии установлены с учетом сформированных земельных участков под размещение автомобильной дороги Восточный обход г. Перми – Плишки – Фролы и существующего землепользования территории проектирования, на основании сведений государственного кадастра недвижимости, в соответствии Приказом Минстроя России от 25.04.2017 № 742/пр «О порядке установления и отображения красных линий, обозначающих границы территории, занятых линейными объектами и (или) предназначенных для размещения линейных объектов».

Таблица 2

Ведомость координат характерных точек красных линий

№ точки	Y	X
1	2 234 189,83	509 046,96
2	2 234 250,22	509 039,48
3	2 234 295,48	509 033,87
4	2 234 295,04	509 027,27
5	2 234 298,73	509 026,77
6	2 234 300,27	509 023,69
7	2 234 300,49	509 018,74
8	2 234 300,82	508 997,51
9	2 234 303,68	508 976,45
10	2 234 309,18	508 955,93
11	2 234 317,10	508 936,24
12	2 234 332,11	508 910,72
12a	2 234 339,26	508 901,37
13	2 234 344,49	508 894,55
14	2 234 363,24	508 878,22
15	2 234 375,01	508 868,37
16	2 234 398,28	508 854,90
17	2 234 407,74	508 850,72
18	2 234 427,87	508 843,90
19	2 234 448,71	508 839,66
20	2 234 473,08	508 837,96
21	2 234 478,14	508 839,61
22	2 234 495,96	508 843,95
23	2 234 496,73	508 841,04
24	2 234 496,89	508 840,05
25	2 234 515,15	508 843,18

26	2 234 524,17	508 846,10
27	2 234 536,38	508 852,75
28	2 234 545,68	508 859,02
29	2 234 551,18	508 862,38
30	2 234 554,15	508 856,22
31	2 234 599,58	508 872,22
32	2 234 613,33	508 876,02
33	2 234 627,41	508 878,22
34	2 234 641,65	508 878,71
35	2 234 655,90	508 877,56
36a	2 234 690,22	508 874,15
37a	2 234 721,68	508 867,93
38a	2 234 765,24	508 858,69
39a	2 234 806,49	508 843,46
40a	2 234 821,23	508 828,06
41a	2 234 819,58	508 815,35
41	2 234 787,07	508 819,59
42a	2 234 887,89	508 796,38
43a	2 234 883,98	508 806,33
44a	2 234 866,66	508 837,63
45a	2 234 852,80	508 855,50
46a	2 234 834,48	508 871,07
47a	2 234 789,60	508 889,77
48a	2 234 731,08	508 905,17
47	2 234 663,87	508 912,76
48	2 234 651,88	508 914,19
49	2 234 625,43	508 914,13
50	2 234 606,29	508 911,33
51	2 234 587,75	508 906,21
52	2 234 540,45	508 889,55
53	2 234 503,33	508 880,80
54	2 234 487,38	508 876,40
55	2 234 470,88	508 873,93
56	2 234 449,59	508 875,96
57	2 234 432,76	508 879,98
58	2 234 416,92	508 885,92
59	2 234 406,75	508 890,98
60	2 234 394,54	508 898,62
61	2 234 379,74	508 910,61
62	2 234 368,19	508 922,77
63	2 234 356,75	508 938,61
64	2 234 349,99	508 950,87
65	2 234 343,66	508 966,33
66	2 234 339,21	508 982,50

67	2 234 336,79	508 999,00
68	2 234 336,40	509 015,83
69	2 234 337,56	509 019,24
70	2 234 339,65	509 022,21
71	2 234 340,69	509 022,98
72	2 234 419,12	509 013,19
73	2 234 427,76	509 012,09
74	2 234 426,05	508 989,70
75	2 234 443,82	508 987,78
76	2 234 447,17	509 013,19
77	2 234 548,48	509 005,65
78	2 234 648,58	508 991,79
79	2 234 668,77	508 983,38
80	2 234 746,37	508 975,84
81	2 234 734,99	509 029,25
82	2 234 699,51	509 036,12
83	2 234 654,58	509 041,46
84	2 234 554,20	509 048,28
85	2 234 467,25	509 063,29
86	2 234 467,69	509 068,79
87	2 234 467,91	509 071,32
88	2 234 441,12	509 074,68
89	2 234 440,08	509 064,67
90	2 234 430,20	509 065,80
91	2 234 432,75	509 083,00
92	2 234 201,90	509 110,90

3. Режим использования территории размещения линейного объекта

Зона планируемого размещения линейного объекта местного значения Пермского муниципального района – автомобильной дороги общего пользования Восточный обход г. Перми – Плишки – Фролы располагается во Фроловском сельском поселении Пермского муниципального района Пермского края в кадастровых кварталах 59:32:3430001, 59:32:3430016, 59:32:3430017, часть зоны планируемого размещения объекта располагается в границах населенных пунктов с. Фролы и д. Плишки.

Таблица 3

Перечень координат характерных точек границ зон планируемого размещения линейного объекта

№ точки	Y	X
1	2 234 225,95	509 089,95
2	2 234 256,25	509 086,15
3	2 234 270,00	509 088,00
4	2 234 298,35	509 084,85
5	2 234 355,75	509 074,70
6	2 234 440,05	509 064,65
7	2 234 441,10	509 074,65
8	2 234 467,90	509 071,30
9	2 234 467,70	509 068,80
10	2 234 467,25	509 063,30
11	2 234 554,20	509 048,30
12	2 234 548,50	509 005,65
13	2 234 447,15	509 013,20
14	2 234 443,80	508 987,80
15	2 234 426,05	508 989,70
16	2 234 427,75	509 012,10
17	2 234 419,10	509 013,20
18	2 234 340,70	509 023,00
19	2 234 339,65	509 022,20
20	2 234 337,55	509 019,25
21	2 234 336,40	509 015,80
22	2 234 336,80	508 999,00
23	2 234 339,20	508 982,50
24	2 234 343,65	508 966,35

25	2 234 350,00	508 950,85
26	2 234 356,75	508 938,60
27	2 234 368,20	508 922,75
28	2 234 379,75	508 910,60
29	2 234 394,55	508 898,60
30	2 234 406,75	508 891,00
31	2 234 416,90	508 885,90
32	2 234 432,75	508 879,95
33	2 234 449,60	508 875,95
34	2 234 470,90	508 873,95
35	2 234 487,35	508 876,40
36	2 234 503,35	508 880,80
37	2 234 540,45	508 889,55
38	2 234 587,75	508 906,20
39	2 234 606,30	508 911,30
40	2 234 625,40	508 914,15
41	2 234 651,90	508 914,20
42	2 234 663,85	508 912,75
43	2 234 731,10	508 905,15
44	2 234 789,60	508 889,75
45	2 234 834,50	508 871,05
46	2 234 852,80	508 855,50
47	2 234 866,65	508 837,60
48	2 234 884,00	508 806,35
49	2 234 887,89	508 796,35
50	2 234 885,74	508 798,87
51	2 234 883,37	508 801,15
52	2 234 880,57	508 803,32
53	2 234 877,20	508 805,38
54	2 234 873,67	508 806,99
55	2 234 870,13	508 808,15
56	2 234 866,44	508 808,90
57	2 234 842,05	508 812,40
58	2 234 819,55	508 815,35
59	2 234 821,20	508 828,05
60	2 234 806,50	508 843,45
61	2 234 765,25	508 858,70
62	2 234 721,70	508 867,95
63	2 234 690,20	508 874,15
64	2 234 655,90	508 877,55
65	2 234 641,65	508 878,70
66	2 234 627,40	508 878,20
67	2 234 613,30	508 876,00
68	2 234 599,55	508 872,20

69	2 234 554,15	508 856,20
70	2 234 551,15	508 862,35
71	2 234 545,65	508 859,00
72	2 234 536,40	508 852,75
73	2 234 524,17	508 846,10
74	2 234 515,15	508 843,20
75	2 234 496,90	508 840,05
76	2 234 496,70	508 841,05
77	2 234 495,95	508 843,95
78	2 234 478,14	508 839,62
79	2 234 473,05	508 837,95
80	2 234 448,70	508 839,65
81	2 234 427,85	508 843,90
82	2 234 407,75	508 850,70
83	2 234 398,25	508 854,90
84	2 234 375,00	508 868,36
85	2 234 363,25	508 878,20
86	2 234 344,50	508 894,55
87	2 234 326,61	508 877,06
88	2 234 323,70	508 881,79
89	2 234 339,26	508 901,37
90	2 234 332,10	508 910,70
91	2 234 317,10	508 936,25
92	2 234 309,15	508 955,95
93	2 234 303,70	508 976,45
94	2 234 300,80	508 997,50
95	2 234 300,50	509 018,75
96	2 234 300,25	509 023,70
97	2 234 298,70	509 026,75
98	2 234 295,05	509 027,25
99	2 234 295,50	509 033,85
100	2 234 250,20	509 039,50
101	2 234 189,85	509 046,95
139	2 234 393,96	508 962,53
140	2 234 405,93	508 962,78
141	2 234 406,22	508 950,82
142	2 234 394,26	508 950,57
143	2 234 554,15	508 941,19
144	2 234 560,09	508 940,53
145	2 234 559,26	508 932,78
146	2 234 553,27	508 933,44

На данной территории, согласно сведениям единого государственного реестра недвижимости, установлены следующие зоны с особыми условиями использования территории:

- Охранная зона ВЛ-220 кВ ВЛАДИМИРСКАЯ-ХИМКОМПЛЕКС №1,2 на территории Пермского муниципального района;
- Охранная зона магистральной волоконно-оптической линии связи транспортного ЦТЭТ Пермского филиала МРФ «Урал» ПАО «Ростелеком».

Особые условия использования земельных участков, расположенных в пределах охранных зон, обеспечивающие безопасное функционирование и эксплуатацию объектов электросетевого хозяйства регламентируются:

- Постановлением Правительства РФ от 24.02.2009 № 160 «О порядке установления охранных зон объектов электросетевого хозяйства и особых условий использования земельных участков, расположенных в границах таких зон»;
- Постановление Правительства Российской Федерации от 09.06.1995 № 578 «Об утверждении Правил охраны линий и сооружений связи Российской Федерации».

В документах территориального планирования указаны следующие зоны с особыми условиями использования территории:

в Схеме территориального планирования Пермского муниципального района Пермского края:

- граница защитной зоны автомобильных дорог;

в Генеральном плане и Правилах землепользования и застройки Фроловского сельского поселения:

- придорожные полосы автомобильной дороги Восточный обход г. Перми
- граница территорий для обеспечения возможной реконструкции автомобильных дорог.

Проектом планировки установлены:

- Придорожные полосы автомобильных дорог, в соответствии с Федеральным Законом «Об автомобильных дорогах и о дорожной деятельности в Российской Федерации и о внесении изменений в отдельные законодательные акты Российской Федерации» от 08.11.2007 №257-ФЗ:

- автомобильной дороги регионального значения Восточный обход г. Перми в размере 100 м;

- планируемой автомобильной дороги Восточный обход г. Перми – Плишки – Фролы в размере 50 м.

Документацией по планировке территории предусмотрено переустройство существующих сетей, путем выноса из зоны планируемого размещения линейного объекта автомобильной дороги Восточный обход г. Перми – Плишки – Фролы.

Проектные предложения представлены на Чертеже границ зон планируемого размещения линейных объектов, подлежащих переносу Лист 3 Тома 1.

Таблица 4

Перечень координат характерных точек границ зон планируемого размещения линейных объектов, подлежащих реконструкции (переустройству)

№ точки	Y	X
102	2 234 243,95	508 942,12
103	2 234 310,71	508 952,08
104	2 234 326,94	508 919,50
105	2 234 248,07	508 923,09
106	2 234 246,68	508 929,72
107	2 234 251,76	508 930,94
108	2 234 250,58	508 936,05
109	2 234 245,53	508 934,94
110	2 234 410,49	508 968,25
111	2 234 411,04	508 972,82
112	2 234 414,45	508 984,48
113	2 234 453,27	508 980,19
114	2 234 453,16	508 973,97
115	2 234 447,55	508 966,44
116	2 234 446,34	508 964,40

117	2 234 446,34	508 962,42
118	2 234 447,83	508 958,02
119	2 234 516,20	508 950,43
120	2 234 516,58	508 954,01
121	2 234 565,97	508 948,56
122	2 234 565,59	508 945,20
123	2 234 600,73	508 941,35
124	2 234 627,68	508 960,93
125	2 234 666,07	508 956,70
126	2 234 641,76	508 936,79
127	2 234 832,00	508 912,92
128	2 234 830,34	508 909,35
129	2 234 827,82	508 910,62
130	2 234 825,50	508 906,21
131	2 234 828,19	508 904,76
132	2 234 826,39	508 900,93
133	2 234 502,28	508 912,43
134	2 234 373,26	508 917,43
135	2 234 501,22	508 919,01
136	2 234 501,06	508 924,41
137	2 234 506,24	508 924,50
138	2 234 506,44	508 919,15
139	2 234 393,96	508 962,53
140	2 234 405,93	508 962,78
141	2 234 406,22	508 950,82
142	2 234 394,26	508 950,57
143	2 234 554,15	508 941,19
144	2 234 560,09	508 940,53
145	2 234 559,26	508 932,78
146	2 234 553,27	508 933,44
147	2 234 267,22	508 989,59
148	2 234 292,53	509 001,24
149	2 234 300,75	509 000,27
150	2 234 300,97	508 996,22
151	2 234 293,19	508 997,13
152	2 234 274,58	508 988,57
153	2 234 337,24	508 996,00
154	2 234 410,78	508 987,39
155	2 234 563,03	508 968,71
156	2 234 622,14	508 956,90
157	2 234 657,62	508 949,81
158	2 234 664,32	508 948,47
159	2 234 682,44	508 930,77
160	2 234 676,23	508 931,24

161	2 234 662,37	508 944,78
162	2 234 653,61	508 946,53
163	2 234 617,74	508 953,70
164	2 234 562,24	508 964,78
165	2 234 453,23	508 978,15
166	2 234 413,98	508 982,96
167	2 234 410,32	508 983,41
168	2 234 337,83	508 991,90
169	2 234 265,38	508 989,84
170	2 234 292,38	509 002,26
171	2 234 300,74	509 001,26
172	2 234 301,12	508 995,16
173	2 234 293,27	508 996,07
174	2 234 276,42	508 988,32
175	2 234 337,10	508 996,89
176	2 234 410,90	508 988,38
177	2 234 563,22	508 969,69
178	2 234 623,24	508 957,70
179	2 234 658,62	508 950,63
180	2 234 664,82	508 949,39
181	2 234 683,99	508 930,65
182	2 234 674,69	508 931,35
183	2 234 661,88	508 943,86
184	2 234 652,61	508 945,71
185	2 234 616,64	508 952,90
186	2 234 562,05	508 963,80
187	2 234 453,22	508 977,15
188	2 234 413,70	508 981,99
189	2 234 337,98	508 990,83

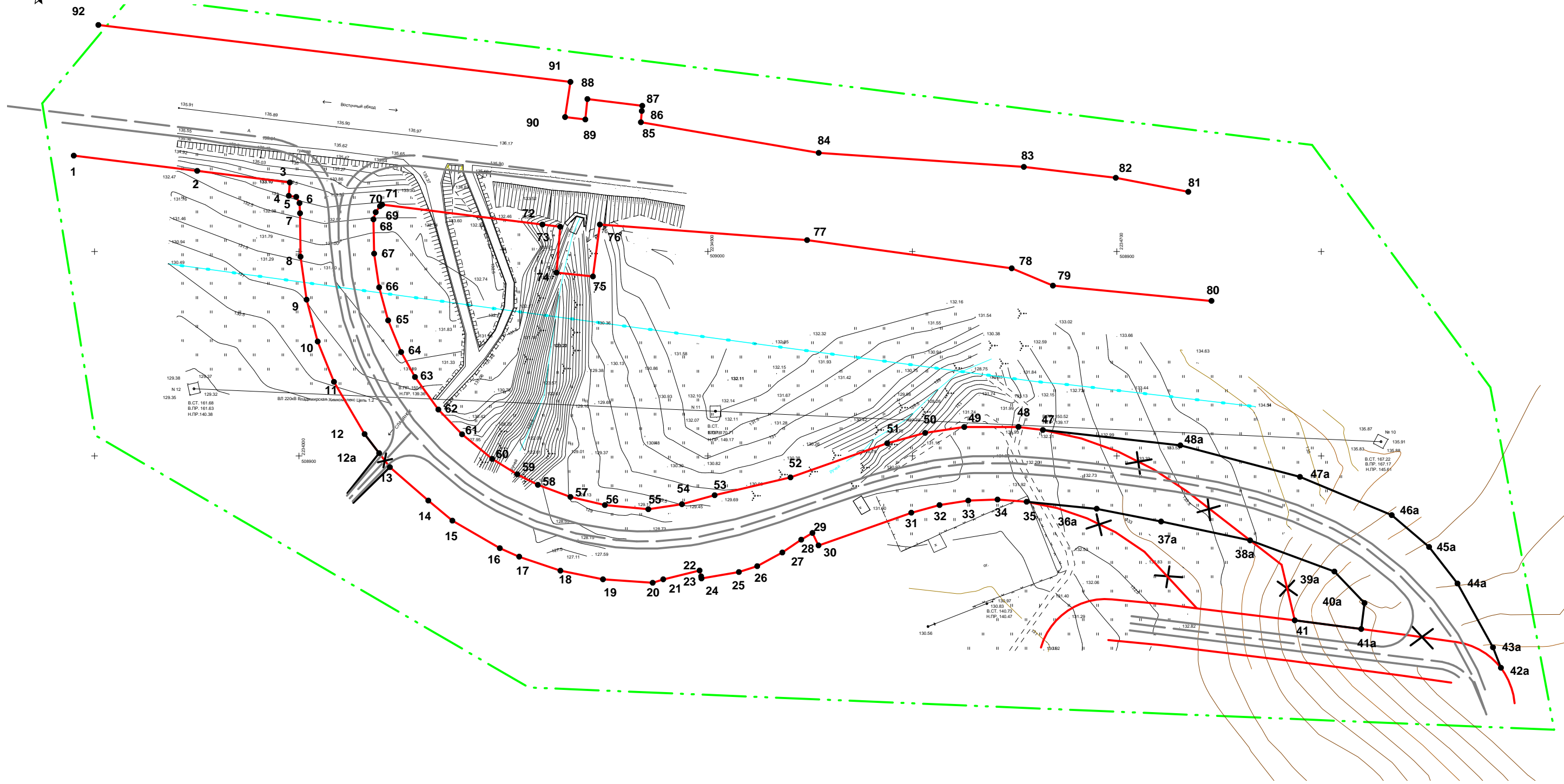
4. Предельные параметры разрешенного строительства

В границах зоны планируемого размещения линейного объекта местного значения Пермского муниципального района – автомобильной дороги общего пользования Восточный обход г. Перми – Плишки – Фролы не предусмотрено размещение каких – либо объектов капитального строительства, входящих в состав линейного объекта, соответственно установление предельных параметров разрешенного строительства, реконструкции объектов капитального строительства, не требуется.

5. Защита территории от чрезвычайных ситуаций природного и техногенного характера, проведения мероприятий по гражданской обороне и обеспечению пожарной безопасности

Раздел «Перечень мероприятий по гражданской обороне, мероприятий по предупреждению чрезвычайных ситуаций природного и техногенного характера при проектировании объектов капитального строительства» не требуется, согласно письму Главного управления МЧС России по Пермскому краю от 23.06.2015 № 219-3-2-11.

**Проект планировки части территории Фроловского сельского поселения
с целью размещения линейного объекта -
автомобильная дорога Восточный обход г. Перми-Плишки-Фролы
ЧЕРТЕЖ КРАСНЫХ ЛИНИЙ**



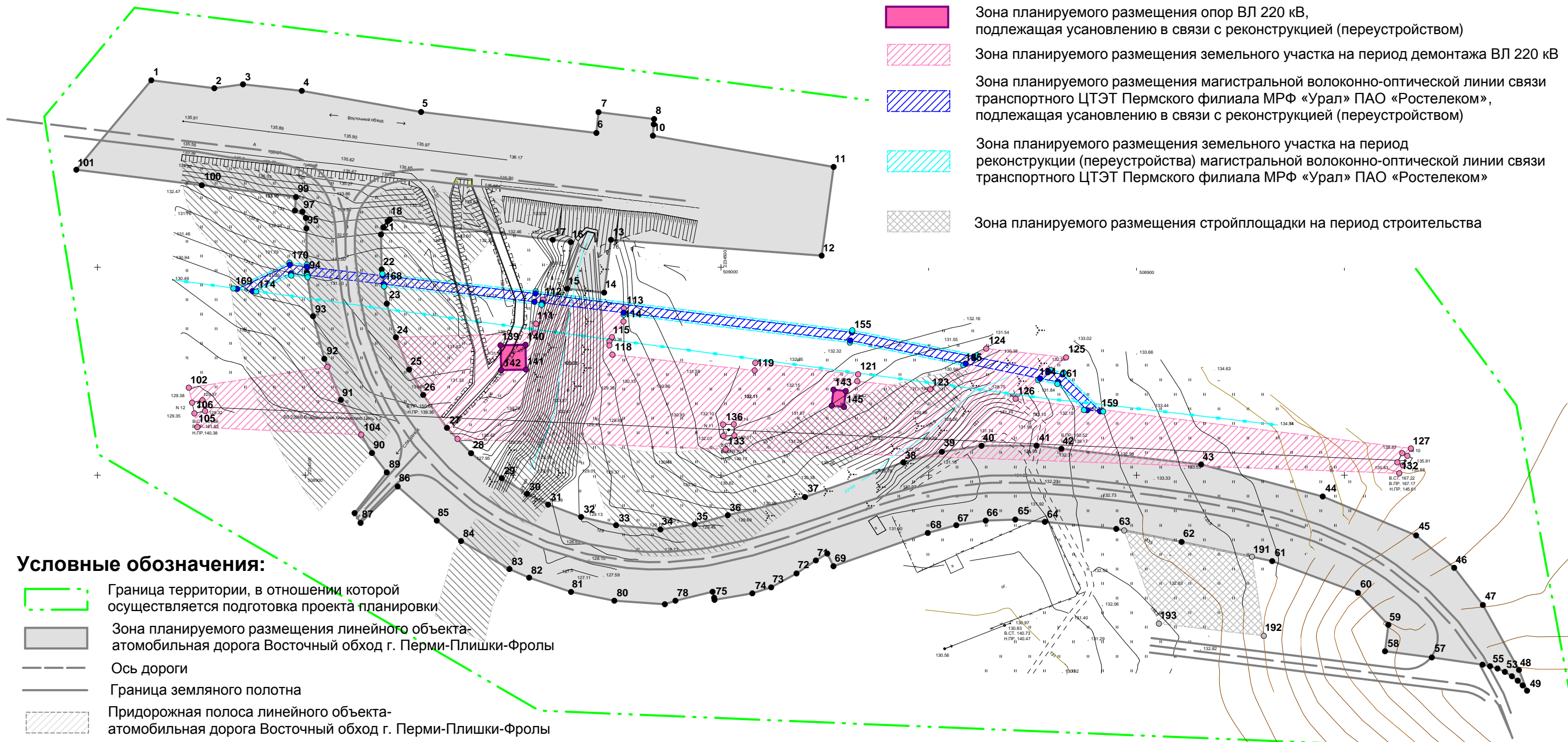
- Условные обозначения:**
- - - Граница территории, в отношении которой осуществляется подготовка проекта планировки
 - Существующие красные линии
 - X — Отменяемые красные линии
 - Устанавливаемые красные линии
 - 1 Номера характерных точек красных линий
 - - - Ось дороги
 - Граница земельного полотна

						Проект планировки территории				
						Проект планировки части территории Фроловского сельского поселения с целью размещения линейного объекта - автомобильная дорога Восточный обход г. Перми-Плишки-Фролы				
Изм.	К.уч	Лист	№ док	Подпись	Дата					
						Проект планировки территории		Стадия	Лист	Листов
						Основная часть		П	1	3
Разраб.	Бирина				09.18	Чертеж красных линий		ООО "КБ-Проект"		
						М 1:2000				

**Проект планировки части территории Фроловского сельского поселения
с целью размещения линейного объекта -
автомобильная дорога Восточный обход г. Перми-Плишки-Фролы
ЧЕРТЕЖ ГРАНИЦ ЗОНЫ ПЛАНИРУЕМОГО РАЗМЕЩЕНИЯ ЛИНЕЙНОГО ОБЪЕКТА**



- Зона планируемого размещения опор ВЛ 220 кВ, подлежащая усновлению в связи с реконструкцией (переустройством)
- Зона планируемого размещения земельного участка на период демонтажа ВЛ 220 кВ
- Зона планируемого размещения магистральной волоконно-оптической линии связи транспортного ЦТЭТ Пермского филиала МРФ «Урал» ПАО «Ростелеком», подлежащая усновлению в связи с реконструкцией (переустройством)
- Зона планируемого размещения земельного участка на период реконструкции (переустройства) магистральной волоконно-оптической линии связи транспортного ЦТЭТ Пермского филиала МРФ «Урал» ПАО «Ростелеком»
- Зона планируемого размещения стройплощадки на период строительства



Условные обозначения:

- Граница территории, в отношении которой осуществляется подготовка проекта планировки
- Зона планируемого размещения линейного объекта - автомобильная дорога Восточный обход г. Перми-Плишки-Фролы
- Ось дороги
- Граница земельного полотна
- Придорожная полоса линейного объекта - автомобильная дорога Восточный обход г. Перми-Плишки-Фролы
- 1 Номера характерных точек границ зон планируемого размещения линейного объекта - автомобильная дорога Восточный обход г. Перми-Плишки-Фролы
- 139 Номера характерных точек зоны планируемого размещения опор ВЛ 220 кВ, подлежащей усновлению в связи с реконструкцией (переустройством)
- 102 Номера характерных точек зоны планируемого размещения земельного участка на период демонтажа ВЛ 220 кВ
- 193 Номера характерных точек границ зон планируемого размещения стройплощадки на период строительства
- 156 Номера характерных точек зоны планируемого размещения транспортного ЦТЭТ Пермского филиала МРФ «Урал» ПАО «Ростелеком», подлежащей усновлению в связи с реконструкцией (переустройством)
- 169 Номера характерных точек зоны планируемого размещения земельного участка на период реконструкции (переустройства) магистральной волоконно-оптической линии связи транспортного ЦТЭТ Пермского филиала МРФ «Урал» ПАО «Ростелеком»

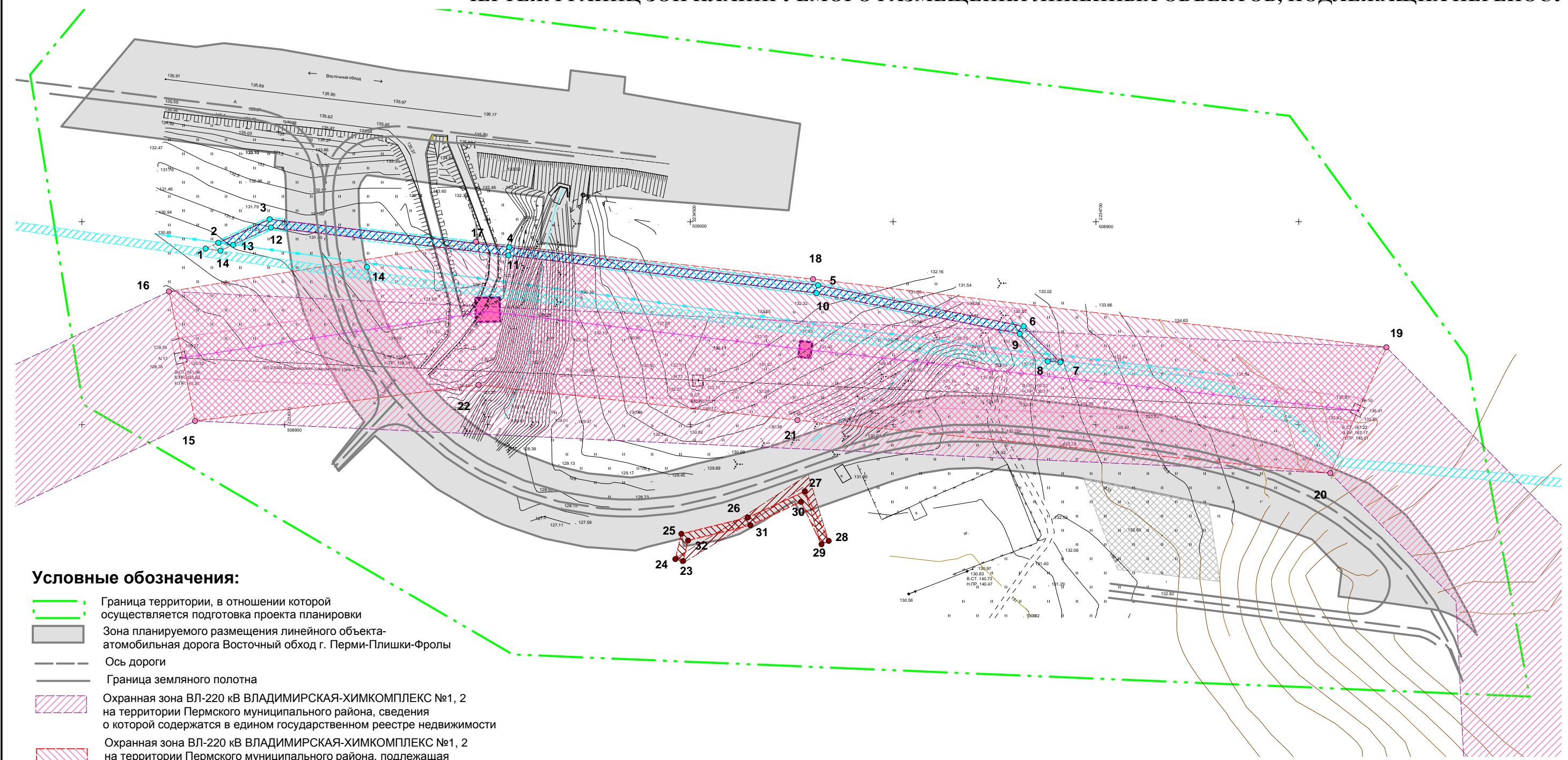
						Проект планировки территории			
						Проект планировки части территории Фроловского сельского поселения с целью размещения линейного объекта - автомобильная дорога Восточный обход г. Перми-Плишки-Фролы			
Изм.	К.уч	Лист	№ док	Подпись	Дата	Проект планировки территории Основная часть	Стадия	Лист	Листов
							П	2	3
Разраб.	Бирина				09.18	Чертеж границ зоны планируемого размещения линейного объекта М 1:2000	ООО "КБ-Проект"		

Проект планировки части территории Фроловского сельского поселения

с целью размещения линейного объекта -

автомобильная дорога Восточный обход г. Перми-Плишки-Фролы

ЧЕРТЕЖ ГРАНИЦ ЗОН ПЛАНИРУЕМОГО РАЗМЕЩЕНИЯ ЛИНЕЙНЫХ ОБЪЕКТОВ, ПОДЛЕЖАЩИХ ПЕРЕНОСУ



Условные обозначения:

- · - · - Граница территории, в отношении которой осуществляется подготовка проекта планировки
- Зона планируемого размещения линейного объекта - автомобильная дорога Восточный обход г. Перми-Плишки-Фролы
- Ось дороги
- Граница земельного полотна
- Охранная зона ВЛ-220 кВ ВЛАДИМИРСКАЯ-ХИМКОМПЛЕКС №1, 2 на территории Пермского муниципального района, сведения о которой содержатся в едином государственном реестре недвижимости
- Охранная зона ВЛ-220 кВ ВЛАДИМИРСКАЯ-ХИМКОМПЛЕКС №1, 2 на территории Пермского муниципального района, подлежащая установлению в связи с реконструкцией (переустройством)
- 16 Номера характерных точек охранной зоны ВЛ-220 кВ ВЛАДИМИРСКАЯ-ХИМКОМПЛЕКС №1, 2, подлежащей установлению в связи с реконструкцией (переустройством)
- Охранная зона ВЛ-0,4 кВ
- Охранная зона ВЛ-0,4 кВ, подлежащая установлению в связи с реконструкцией (переустройством)
- 24 Номера характерных точек охранной зоны ВЛ-0,4 кВ, подлежащей установлению в связи с реконструкцией (переустройством)
- Охранная зона магистральной волоконно-оптической линии связи транспортного ЦТЭТ Пермского филиала МРФ «Урал» ПАО «Ростелеком», сведения о которой содержатся в едином государственном реестре недвижимости
- Охранная зона магистральной волоконно-оптической линии связи транспортного ЦТЭТ Пермского филиала МРФ «Урал» ПАО «Ростелеком», подлежащая установлению в связи с реконструкцией (переустройством)
- 1 Номера характерных точек охранной зоны магистральной волоконно-оптической линии связи транспортного ЦТЭТ Пермского филиала МРФ «Урал» ПАО «Ростелеком» подлежащей установлению в связи с реконструкцией (переустройством)

						Проект планировки территории		
						Проект планировки части территории Фроловского сельского поселения с целью размещения линейного объекта - автомобильная дорога Восточный обход г. Перми-Плишки-Фролы		
Изм.	К.уч	Лист	№ док	Подпись	Дата	Проект планировки территории Основная часть		
						Стадия	Лист	Листов
						П	3	3
						ООО "КБ-Проект"		
						М 1:2000		



ОБЩЕСТВО С ОГРАНИЧЕННОЙ ОТВЕТСТВЕННОСТЬЮ

КБ-ПРОЕКТ
КБ-ПРОЕКТ

ИНН 5902888640 КПП 590201001

р/с 40702810849770001678

Западно-Уральский банк Сбербанка России

к/с 3010181090000000603, БИК 045773603

Адрес: 614000, Пермский край, г. Пермь, ул. Сибирская, 17

тел. 226-87-20

Утвержден:

постановлением администрации

Пермского муниципального района

от 25.10.2018 № 549

Проект планировки

части территории Фроловского сельского поселения

с целью размещения линейного объекта

местного значения Пермского муниципального района –

автомобильная дорога Восточный обход г. Перми – Плишки - Фролы

Том 2. Материалы по обоснованию

Пермь 2018

Содержание

№ п/п	Наименование	Страница
	Введение	3
1.	Сведения о территории размещения линейного объекта	5
2.	Обоснование параметров планируемого строительства линейного объекта	9
2.1	Размещение линейного объекта	9
2.2	Основные технические нормы планируемого линейного объекта	10
2.3	Обоснование полосы отвода. Сведения о земельных участках, необходимых для размещения планируемого линейного объекта	11
2.4	Красные линии	12
3.	Режим использования территории размещения линейного объекта	16
Графические материалы		
	Схема расположения элемента планировочной структуры. М 1:10000	18
	Схема использования территории в период подготовки проекта планировки. М 1:2000	19
	Схема организации улично – дорожной сети. М 1:10000	20
	Схема границ зон с особыми условиями использования территории. М 1:2000	21
	Схема планировочных решений. М 1:3000	22
	Распоряжение управления архитектуры и градостроительства администрации Пермского муниципального района от 26.01.2018 № 2	23
	Технические условия от 22.08.2017 № СЭД-44.1-03-1260	24

Введение

Документация по планировке территории с целью размещения линейного объекта – местного значения Пермского муниципального района – автомобильной дороги общего пользования Восточный обход г. Перми – Плишки – Фролы разработана в рамках муниципального контракта от 22.06.2015 № 0856300007415000079-0052472-01.

Основанием для разработки документации по планировке территории является распоряжение управления архитектуры и градостроительства администрации Пермского муниципального района от 26.01.2018 № 2 «О разработке проекта планировки и проекта межевания части территории Фроловского сельского поселения с целью размещения линейного объекта автомобильная дорога Восточный обход г. Перми – Плишки – Фролы», Схема территориального планирования Пермского муниципального района, утвержденная решением Земского Собрания Пермского муниципального района от 17.12.2010 № 134 (в ред. решения Земского Собрания Пермского муниципального района от 25.12.2014 № 34), Генеральный план Фроловского сельского поселения, утвержденный решением Совета депутатов Фроловского сельского поселения от 30.05.2013 № 296 (в редакции решения Земского Собрания Пермского муниципального района Пермского края от 29.03.2018 № 300).

Проект планировки территории с целью размещения линейного объекта местного значения Пермского муниципального района – автомобильной дороги общего пользования Восточный обход г. Перми – Плишки – Фролы выполнен в соответствии с действующей законодательно-нормативной и методической документацией:

- Градостроительный Кодекс Российской Федерации от 29.12.2004 № 190-ФЗ;
- Водный кодекс Российской Федерации от 03.06.2006 № 74-ФЗ;
- Земельный Кодекс Российской Федерации от 25.10.2001 № 136-ФЗ;

- Федеральный закон от 24.07.2007 № 221-ФЗ «О кадастровой деятельности»;
- Федеральный закон от 08.11.2007 № 257-ФЗ «Об автомобильных дорогах и о дорожной деятельности в Российской Федерации и о внесении изменений в отдельные законодательные акты Российской Федерации»;
- СП 42.13330.2011 «Градостроительство. Планировка и застройка городских и сельских поселений». Актуализированная редакция СНиП 2-07-01-89*;
- СП 78.13330.2012 «Автомобильные дороги». Актуализированная редакция СНиП 3.06.03-85;
- СанПиН 2.2.1/2.1.1.1200-03 «Санитарно-защитные зоны и санитарная классификация предприятий, сооружений и иных объектов» (Новая редакция);
- Постановление Правительства Российской Федерации от 20.11.2000 № 878 «Об утверждении Правил охраны газораспределительных сетей»;
- Постановление Правительства Российской Федерации от 24.02.2009 № 160 «О порядке установления охранных зон объектов электросетевого хозяйства и особых условий использования земельных участков, расположенных в границах таких зон»;
- Постановление Правительства Российской Федерации от 09.06.1995 № 578 «Об утверждении Правил охраны линий и сооружений связи Российской Федерации».

1. Сведения о территории размещения линейного объекта

Фроловское сельское поселение расположено в центральной части Пермского муниципального района. Село Фролы является административным центром поселения. Территория Администрации Фроловского сельского поселения находится в 16 км от районного центра и 10 км до краевого центра.

Общая площадь поселения составляет 18414 га, которая включает в себя 28 населенных пунктов. Населенные пункты расположены в разных направлениях и отдалены друг от друга на расстоянии до 35 км. Общая протяженность дорог составляет 79 км.

Численность населения на 01.01.2015г. составляет 4700 человек.

Жилищный фонд Фроловского сельского поселения представлен многоквартирными среднеэтажными (2-4 этажа) и многоэтажными (5 этажей и выше) домами, индивидуальными жилыми домами.

На территории поселения расположены: 50 организаций и предприятий, из них: две средние общеобразовательные школы, 2 детских сада, две библиотеки, Дом культуры, почтовое отделение, 2 парикмахерские, 3 аптеки, столовая, 2 магазина строительных материалов и товаров для дома, магазины детских товаров, 5 продовольственных магазинов крупных торговых сетей, 1 ветеринарная клиника, кафе, центры развития детей, горнолыжный комплекс.

Школы и детские сады расположены в типовых зданиях, имеют все виды благоустройства.

Село Фролы и город Пермь связывает автобусное сообщение г. Пермь - Лобаново, г. Пермь-Нефтяник с интервалом до 5-10 мин.

Природно-климатические условия

Климат умеренно-континентальный с морозной продолжительной зимой и тёплым, но коротким летом. Зимой в ночное время температура воздуха может опускаться до -34° С. Абсолютный минимум равен -49° С. Изотерма среднегодовой температуры воздуха $+1,5^{\circ}$ С проходит по южному краю района. Повсеместно значительна разница между температурами лета и зимы.

Июльские температуры колеблются в пределах $+18^{\circ}\text{C}$, январские в пределах -15°C . Продолжительность безморозного периода у почвы – 80-100 дней, на высоте 2 м – 100-120 дней. Период активной вегетации растений наступает в середине мая (15.05) и продолжается 119 дней до середины сентября.

При вторжении арктических воздушных масс заморозки могут продолжаться до конца первой декады июня, а начинаться в первой декаде сентября. Глубина промерзания почвы составляет 15-160 см. Годовое количество осадков – 425-510 мм, 80% их выпадает за период с апреля по октябрь. Снег на полях лежит 165-170 дней. Высота снежного покрова достигает в среднем 55 см, а в особенно снежные зимы может достигать до 80 см и более. Преобладающим направлением ветра является юго-западное. Среднегодовая скорость ветра равна 3,3 м/сек, с максимумом в мае и октябре (3,6 м/сек). В зимний период в среднем наблюдается 59 дней с метелью. Наибольшая повторяемость южных ветров наблюдается в холодный месяц (31%). Летом южные ветры значительно уменьшаются, при этом увеличивается повторяемость северных и особенно юго-восточных ветров. Основные метеорологические явления на территории это метели и грозы. Повторяемость метелей составляет 72 дня за год, повторяемость гроз – 22 дня за год.

Рельеф. Территория населенного пункта Фролы располагается на правом берегу р. Мулянка, левого притока р. Кама.

Рельеф территории речного происхождения, сформировавшийся в результате речного морфогенеза: глубинной, боковой, регрессивной эрозии и аккумуляции. Рельефообразующими элементами являются река Кама и ее приток р. Мулянка. Основными формами рельефа в пределах рассматриваемой территории являются пойма и аккумулятивно-эрозионные надпойменные террасы.

По внешнему облику рельеф территории равнинный, по морфологическим категориям – волнистый, холмистый, увалистый, балочный и долинный.

По отношению к уровню океана низкий (абс. Отм.92-180 м), по глубине расчленения очень мелкий, по густоте расчленения – слабо и среднерасчлененный.

Геологическое строение.

В геологическом строении рассматриваемой территории принимают участие породы верхнего отдела пермской системы и четвертичные отложения.

Отложения верхнепермского отдела в пределах рассматриваемого района развиты повсеместно. На исследуемой территории верхнепермский отдел представлен уфимским ярусом, перекрытым образованиями четвертичной системы.

Уфимский ярус (P2u). Ярус подразделяется на два горизонта: соликамский и шешминский. Для пород соликамского горизонта характерен в основном карбонатный состав и серые тона окраски. Шешминские отложения имеют песчано-глинистый состав и в основном красноцветную окраску.

Соликамские отложения мощностью 20-60 м налегают на карбонатно-сульфатную толщу иренского горизонта кунгурского яруса и находятся под толщей шешминских пород.

Шешминские отложения залегают вблизи поверхности, слагая цоколи камских террас, и согласно налегают на соликамские плитняки. Мощность отложений 40-150 м. Шешминские породы разделены условно на три горизонта, каждый из которых характеризуется рядом фациально-литологических особенностей.

Нижний горизонт мощностью 40-60 м характеризуется преобладанием в разрезе глин серой и зеленовато-серой окраски в основании горизонта, серовато-коричневой и коричневой вверх по разрезу, повышенным содержанием (3-5м) косослоистых желтовато-серых песчаников и бедностью органических остатков.

Средний горизонт мощностью 40-50 м характеризуется преобладанием в разрезе серых, зеленовато-серых косослоистых песчаников, а также красновато-коричневых и реже серых аргиллитов, отсутствием карбонатов,

распространением в песчаниках медистых соединений, отсутствием загипсованности и значительным содержанием органических остатков.

Верхний горизонт мощностью 40-70 м, характеризуется преобладанием в разрезе глинистых пород коричневато-красной и красновато-коричневой краски, небольшой мощностью (до 5 м) косослоистых песчаников, загипсованностью отложений, наличием карбонатов и бедностью органических остатков.

Четвертичная система (QI-IV). В пределах рассматриваемой территории четвертичные отложения представлены аллювиальными и озерно-болотными образованиями.

С поверхности повсеместно распространен почвенно-растительный слой мощностью 0,3-0,4 м.

В гидрологическом отношении территория характеризуется распространением трещинно-грунтовых вод, приуроченных к пермским отложениям.

2. Обоснование параметров планируемого строительства линейного объекта

В целях исполнения требований, предусмотренных пунктом 5.2 СП 34.13330.2012 «Автомобильные дороги», на автомобильной дороге федерального значения «Пермь - Екатеринбург» в районе населенного пункта Фролы требуется закрыть левые повороты. Помимо этого, во Фроловском сельском поселении Фондом РЖС (сейчас – АИЖК) выделены земельные участки под строительство более 1 млн. квадратных метров жилья эконом-класса, что приведет к росту населения в поселении и неизбежно увеличит транспортный поток и интенсивность движения.

В связи с вышеизложенным, для обеспечения транспортной доступности населенного пункта необходимо выполнить строительство автомобильной дороги общего пользования местного значения Пермского муниципального района – Восточный обход г. Перми – Плишки – Фролы с выходом на автомобильную дорогу регионального значения «Восточный обход г. Перми».

2.1 Размещение линейного объекта

Размещение линейного объекта местного значения Пермского муниципального района – автомобильной дороги общего пользования Восточный обход г. Перми – Плишки – Фролы выполнено в соответствии с техническими условиями от 22.08.2017 № СЭД-44.1-03-1260, согласно СП 34.13330.2012 «Автомобильные дороги». Прокладка трассы выполнена с учетом рельефа местности.

Рельеф местности территории проектирования сложный с перепадом высот 13,46, с отм. 135,55 до 122,09. На протяжении участка планируемая трасса пересекает два оврага с ручьем.

Автомобильная дорога Восточный обход г. Перми – Плишки – Фролы начинается с примыкания к съезду с автомобильной дороги регионального значения Восточный обход г. Перми, пересекает населенный пункт д. Плишки

и заканчивается примыканием к главной улице в с. Фролы, расположенной в границах земельного участка с кадастровым номером 59:32:3430001:892, что отображено на Листе 5

Движение транспортных средств (в том числе маршрутных) будет осуществляться по следующей схеме:

1. по автомобильной дороге регионального значения Восточный обход г. Перми до съезда;
2. по съезду с автомобильной дороги регионального значения Восточный обход г. Перми на автомобильную дорогу Восточный обход г. Перми – Плишки – Фролы;
3. по автомобильной дороге Восточный обход г. Перми – Плишки – Фролы до главной улицы, предусмотренной проектом планировки территории земельного участка с кадастровым номером 59:32:3430001:892, утвержденным постановлением администрации Пермского муниципального района от 15.11.2016 № 638;
4. по главным улицам села Фролы до автомобильной дороги IV категории – «Пермь-Екатеринбург» - Нефтяник (ул. Весенняя);
5. по автомобильной дороге IV категории – «Пермь-Екатеринбург» - Нефтяник (ул. Весенняя) до автомобильной дороги регионального значения Пермь – Екатеринбург.

Перспективная схема организации движения транспортных средств (в том числе маршрутных) отражена на Листе 3

2.2 Основные технические нормы планируемого линейного объекта

Основные технические характеристики приняты согласно СП 34.13330.2012 «Автомобильные дороги» для дорог IV категории (таблица 1).

**Основные технические характеристики автомобильной дороги
общего пользования местного значения Пермского муниципального
района Восточный обход г. Перми – Плишки – Фролы**

Наименование	Показатель
Категория	IV
Протяженность, км	0,7
Число полос движения	2
Расчетная скорость, км/ч	60
Максимальный продольный уклон, ‰	60
Минимальный радиус кривых в плане, м	150
Тип дорожной одежды	капитальный
Вид покрытия	асфальтобетон
Ширина земляного полотна, м	10
Ширина полосы движения, м	3,0
Ширина обочины, м	2,0 (в т.ч. 0,5 м – укрепленная обочина)
Интенсивность движения, ед./сут	1500
Ширина придорожной полосы, м	50
Площадь полосы отвода под автомобильную дорогу, га	2,5
Площадь земельного участка для размещения стройплощадки на период строительства, кв.м	2221
Площадь земельных участков под опоры, кв.м	190
Площадь земельного участка на период реконструкции ВЛ 220 кВ, га	1,9
Площадь земельного участка для размещения кабеля связи, кв.м	1685
Площадь земельного участка на период реконструкции кабеля связи, кв.м	651

2.3 Обоснование полосы отвода. Сведения о земельных участках, необходимых для размещения планируемого линейного объекта.

Планируемая территория для размещения линейного объекта местного значения Пермского муниципального района – автомобильной дороги общего пользования Восточный обход г. Перми – Плишки – Фролы располагается во Фроловском сельском поселении Пермского муниципального района Пермского края в кадастровых кварталах 59:32:3430001, 59:32:3430016, 59:32:3430017 часть зоны планируемого размещения объекта располагается в границах населенных пунктов с. Фролы и д. Плишки.

Необходимые площади земель под размещение автомобильной дороги Восточный обход г. Перми – Плишки – Фролы были определены в соответствии с Постановлением Правительства РФ от 02.09.2009 № 717 «О нормах отвода земель для размещения автомобильных дорог и (или) объектов дорожного сервиса» (с изменениями и дополнениями).

Перечень земельных участков, согласно сведениям единого государственного реестра недвижимости, затрагиваемых при размещении линейного объекта Восточный обход г. Перми – Плишки – Фролы, а также земельных участков и их частей, требующих изъятия, приведен проекте межевания территории.

Начало проектируемой трассы проходит по существующей полосе отвода под автомобильную дорогу «Восточный обход г. Перми» единому землепользованию - 59:32:0000000:42 (номер контура 59:32:3430001:98).

Сведения об образуемых земельных участках для размещения линейного объекта представлены в проекте межевания, разработанном в составе документации по планировке территории.

2.4 Красные линии

Красные линии установлены с учетом сформированных земельных участков под размещение автомобильной дороги Восточный обход г. Перми – Плишки – Фролы и существующего землепользования территории

проектирования, на основании сведений государственного кадастра недвижимости, в соответствии Приказом Минстроя России от 25.04.2017 № 742/пр «О порядке установления и отображения красных линий, обозначающих границы территории, занятых линейными объектами и (или) предназначенных для размещения линейных объектов».

Таблица 2

Ведомость координат характерных точек красных линий

№ точки	Y	X
1	2 234 189,83	509 046,96
2	2 234 250,22	509 039,48
3	2 234 295,48	509 033,87
4	2 234 295,04	509 027,27
5	2 234 298,73	509 026,77
6	2 234 300,27	509 023,69
7	2 234 300,49	509 018,74
8	2 234 300,82	508 997,51
9	2 234 303,68	508 976,45
10	2 234 309,18	508 955,93
11	2 234 317,10	508 936,24
12	2 234 332,11	508 910,72
12a	2 234 339,26	508 901,37
13	2 234 344,49	508 894,55
14	2 234 363,24	508 878,22
15	2 234 375,01	508 868,37
16	2 234 398,28	508 854,90
17	2 234 407,74	508 850,72
18	2 234 427,87	508 843,90
19	2 234 448,71	508 839,66
20	2 234 473,08	508 837,96
21	2 234 478,14	508 839,61
22	2 234 495,96	508 843,95
23	2 234 496,73	508 841,04
24	2 234 496,89	508 840,05
25	2 234 515,15	508 843,18
26	2 234 524,17	508 846,10
27	2 234 536,38	508 852,75
28	2 234 545,68	508 859,02
29	2 234 551,18	508 862,38
30	2 234 554,15	508 856,22

31	2 234 599,58	508 872,22
32	2 234 613,33	508 876,02
33	2 234 627,41	508 878,22
34	2 234 641,65	508 878,71
35	2 234 655,90	508 877,56
36a	2 234 690,22	508 874,15
37a	2 234 721,68	508 867,93
38a	2 234 765,24	508 858,69
39a	2 234 806,49	508 843,46
40a	2 234 821,23	508 828,06
41a	2 234 819,58	508 815,35
41	2 234 787,07	508 819,59
42a	2 234 887,89	508 796,38
43a	2 234 883,98	508 806,33
44a	2 234 866,66	508 837,63
45a	2 234 852,80	508 855,50
46a	2 234 834,48	508 871,07
47a	2 234 789,60	508 889,77
48a	2 234 731,08	508 905,17
47	2 234 663,87	508 912,76
48	2 234 651,88	508 914,19
49	2 234 625,43	508 914,13
50	2 234 606,29	508 911,33
51	2 234 587,75	508 906,21
52	2 234 540,45	508 889,55
53	2 234 503,33	508 880,80
54	2 234 487,38	508 876,40
55	2 234 470,88	508 873,93
56	2 234 449,59	508 875,96
57	2 234 432,76	508 879,98
58	2 234 416,92	508 885,92
59	2 234 406,75	508 890,98
60	2 234 394,54	508 898,62
61	2 234 379,74	508 910,61
62	2 234 368,19	508 922,77
63	2 234 356,75	508 938,61
64	2 234 349,99	508 950,87
65	2 234 343,66	508 966,33
66	2 234 339,21	508 982,50
67	2 234 336,79	508 999,00
68	2 234 336,40	509 015,83
69	2 234 337,56	509 019,24
70	2 234 339,65	509 022,21
71	2 234 340,69	509 022,98

72	2 234 419,12	509 013,19
73	2 234 427,76	509 012,09
74	2 234 426,05	508 989,70
75	2 234 443,82	508 987,78
76	2 234 447,17	509 013,19
77	2 234 548,48	509 005,65
78	2 234 648,58	508 991,79
79	2 234 668,77	508 983,38
80	2 234 746,37	508 975,84
81	2 234 734,99	509 029,25
82	2 234 699,51	509 036,12
83	2 234 654,58	509 041,46
84	2 234 554,20	509 048,28
85	2 234 467,25	509 063,29
86	2 234 467,69	509 068,79
87	2 234 467,91	509 071,32
88	2 234 441,12	509 074,68
89	2 234 440,08	509 064,67
90	2 234 355,76	509 074,68
91	2 234 298,34	509 084,85
92	2 234 270,02	509 087,99
93	2 234 256,27	509 086,17
94	2 234 225,96	509 089,97

3. Режим использования территории размещения линейного объекта

Зона планируемого размещения линейного объекта местного значения Пермского муниципального района – автомобильной дороги общего пользования Восточный обход г. Перми – Плишки – Фролы располагается во Фроловском сельском поселении Пермского муниципального района Пермского края в кадастровых кварталах 59:32:3430001, 59:32:3430016, 59:32:3430017, часть зоны планируемого размещения объекта располагается в границах населенных пунктов с. Фролы и д. Плишки.

На данной территории, согласно сведениям единого государственного реестра недвижимости, установлены следующие зоны с особыми условиями использования территории:

- Охранная зона ВЛ-220 кВ ВЛАДИМИРСКАЯ-ХИМКОМПЛЕКС №1,2 на территории Пермского муниципального района;
- Охранная зона магистральной волоконно-оптической линии связи транспортного ЦТЭТ Пермского филиала МРФ «Урал» ПАО «Ростелеком».

Особые условия использования земельных участков, расположенных в пределах охранных зон, обеспечивающие безопасное функционирование и эксплуатацию объектов электросетевого хозяйства регламентируются:

- Постановлением Правительства РФ от 24.02.2009 № 160 «О порядке установления охранных зон объектов электросетевого хозяйства и особых условий использования земельных участков, расположенных в границах таких зон»;
- Постановление Правительства Российской Федерации от 09.06.1995 № 578 «Об утверждении Правил охраны линий и сооружений связи Российской Федерации».

В документах территориального планирования указаны следующие зоны с особыми условиями использования территории:

в Схеме территориального планирования Пермского муниципального района Пермского края:

- граница защитной зоны автомобильных дорог;
в Генеральном плане и Правилах землепользования и застройки
Фроловского сельского поселения:

- придорожные полосы автомобильной дороги Восточный обход г. Перми
- граница территорий для обеспечения возможной реконструкции
автомобильных дорог.

Проектом планировки установлены:

- Придорожные полосы автомобильных дорог, в соответствии с
Федеральным Законом «Об автомобильных дорогах и о дорожной деятельности
в Российской Федерации и о внесении изменений в отдельные законодательные
акты Российской Федерации» от 08.11.2007 №257-ФЗ:

- автомобильной дороги регионального значения Восточный обход г.
Перми в размере 100 м;

- планируемой автомобильной дороги Восточный обход г. Перми –
Плишки – Фролы в размере 50 м.

Объекты культурного наследия, включенные в единый
государственный реестр, либо выявленные объекты культурного наследия
отсутствуют, согласно письму Министерства культуры, молодежной
политики и массовых коммуникаций Пермского края от 30.06.2015 № СЭД-
27-01-35-08-731.

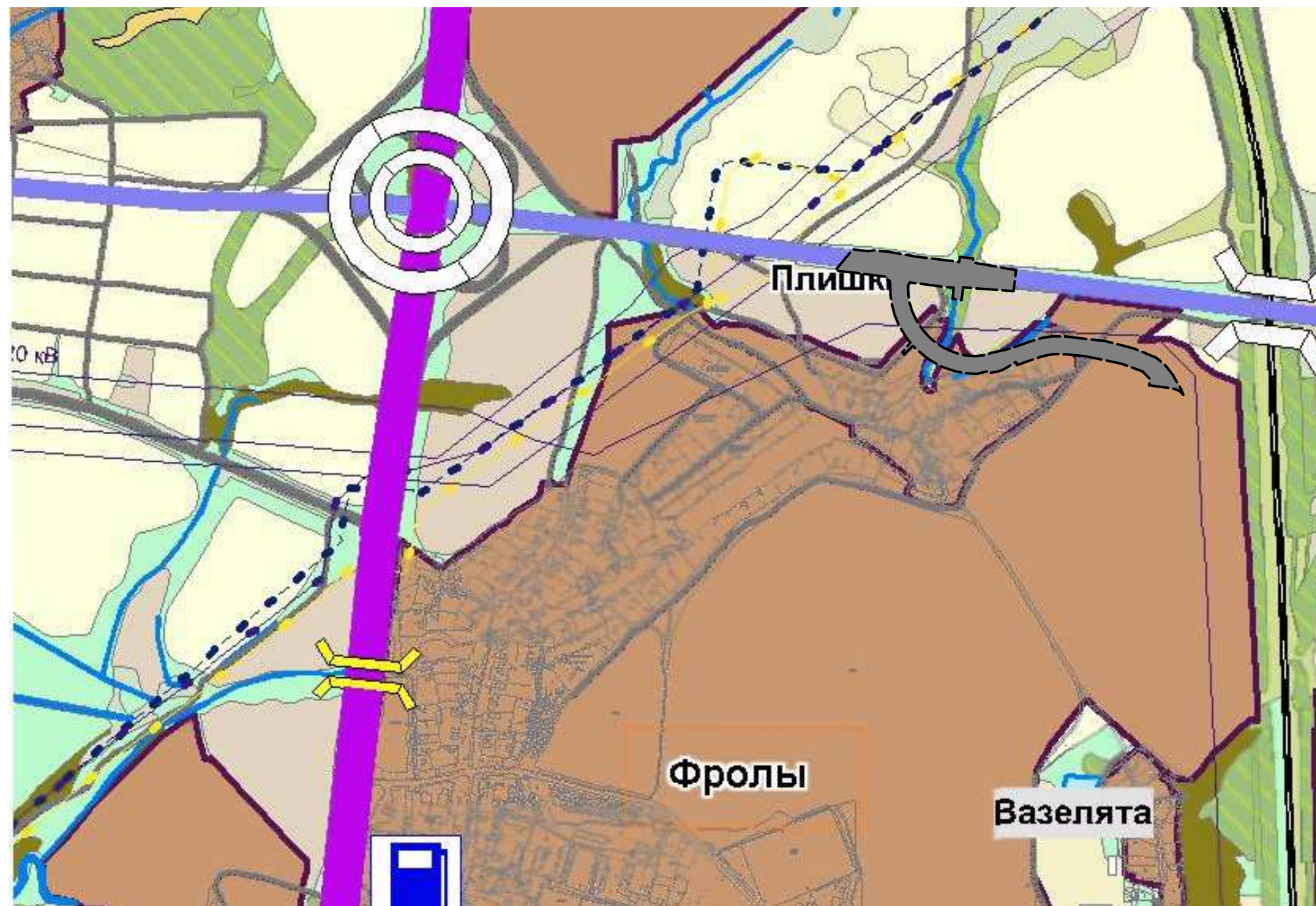
Документацией по планировке территории предусмотрено
переустройство существующих сетей, путем выноса из зоны планируемого
размещения линейного объекта автомобильной дороги Восточный обход г.
Перми – Плишки – Фролы. Проектные предложения представлены на
Чертеже границ зон планируемого размещения линейных объектов,
подлежащих переносу Лист 3 Тома 1.



**Проект планировки части территории Фроловского сельского поселения
с целью размещения линейного объекта -
автомобильная дорога Восточный обход г. Перми-Плишки-Фролы
СХЕМА РАСПОЛОЖЕНИЯ ЭЛЕМЕНТА ПЛАНИРОВОЧНОЙ СТРУКТУРЫ**

Условные обозначения

	Территория населенных пунктов
	Территория зоны садоводства и дачных участков
	Водные объекты
	Земли рекреации
Земли лесного фонда	
	Земли лесного фонда
	Земли лесного фонда (сельское лесничество)
	Запретные полосы лесов, расположенные вдоль водных объектов
	Нерестохранные полосы лесов
	Зеленые зоны
	Эксплуатационные леса
	Пермское лесничество
Земли сельскохозяйственного назначения	
	Болота
	Кустарник
	Залежь
	Пастбища
	Пашня
	Сенокосы
	Прочие земли
	Земли промышленности
	Кладбища

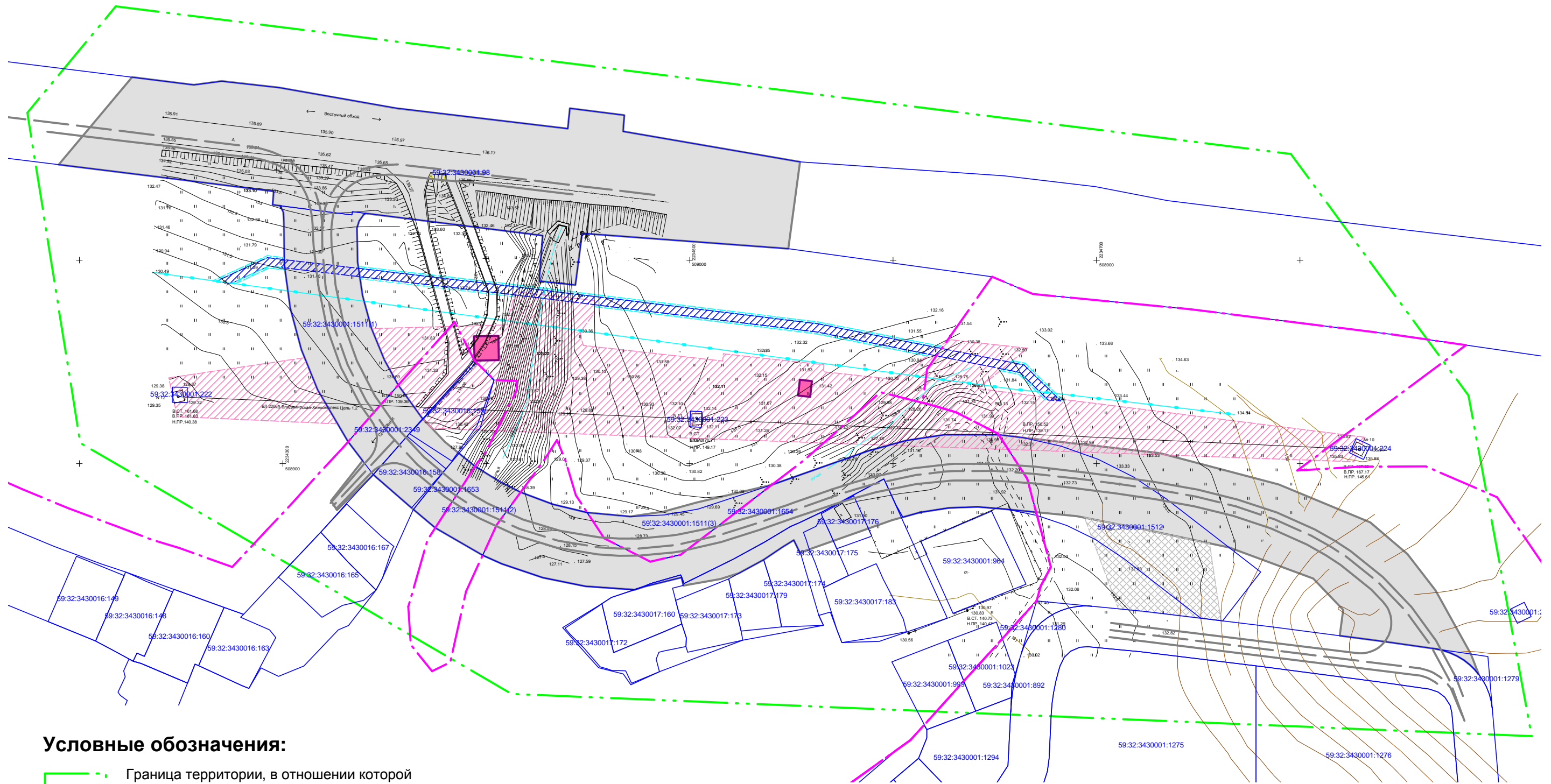


Условные обозначения:

Зона планируемого размещения линейного объекта

						Проект планировки территории			
						Проект планировки части территории Фроловского сельского поселения с целью размещения линейного объекта - автомобильная дорога Восточный обход г. Перми-Плишки-Фролы			
Изм.	К.уч	Лист	№ док	Подпись	Дата	Проект планировки территории Материалы по обоснованию	Стадия	Лист	Листов
							П	1	5
Разраб.	Бирина				09.18	Схема расположения элемента планировочной структуры М 1:10000	ООО "КБ-Проект"		

**Проект планировки части территории Фроловского сельского поселения
с целью размещения линейного объекта -
автомобильная дорога Восточный обход г. Перми-Плишки-Фролы
СХЕМА ИСПОЛЬЗОВАНИЯ ТЕРРИТОРИИ В ПЕРИОД ПОДГОТОВКИ ПРОЕКТА ПЛАНИРОВКИ**

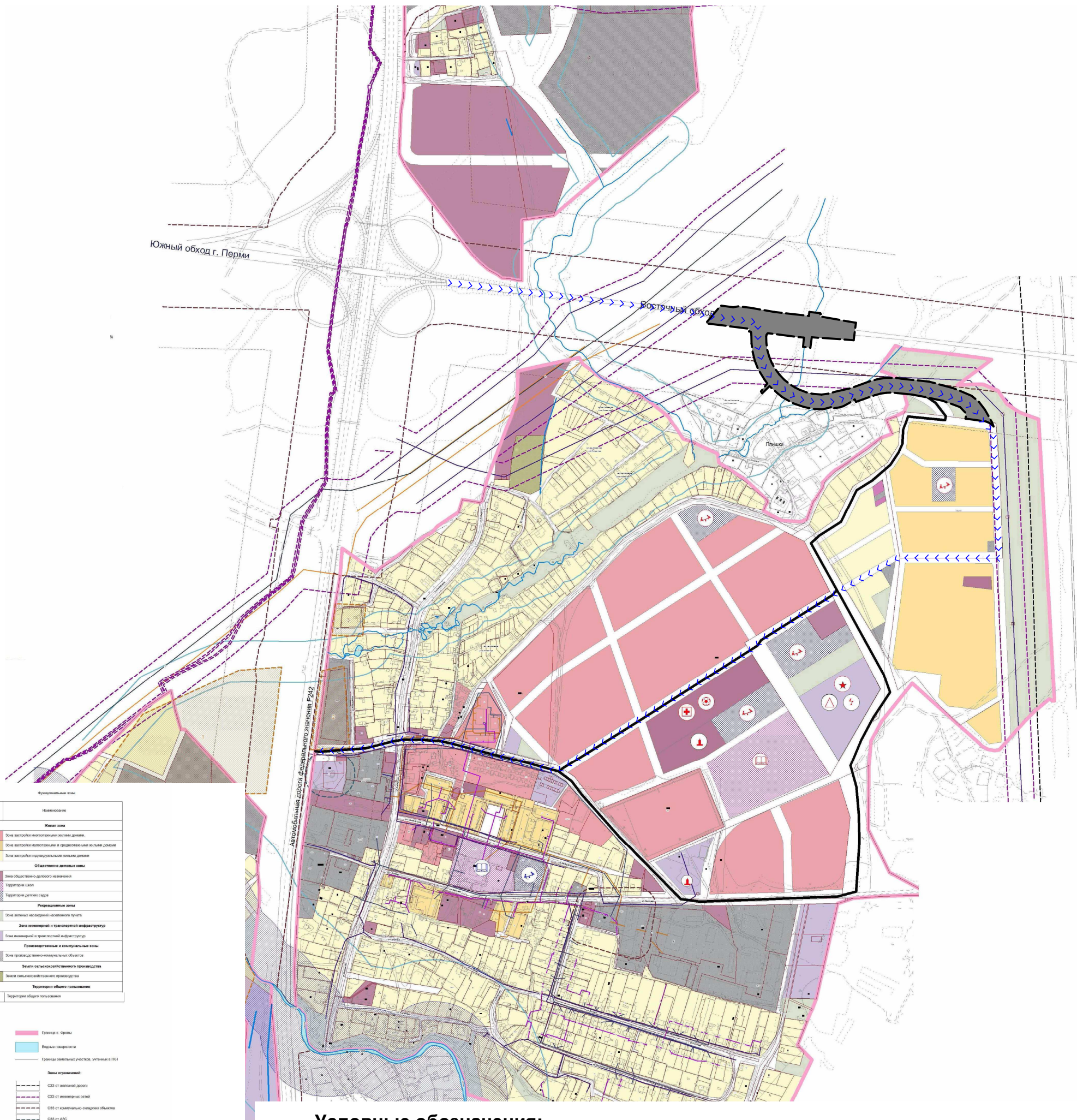


Условные обозначения:

- Граница территории, в отношении которой осуществляется подготовка проекта планировки
- Зона планируемого размещения линейного объекта - автомобильная дорога Восточный обход г. Перми-Плишки-Фролы
- Ось дороги
- Граница земельного полотна
- Зона планируемого размещения опор ВЛ 220 кВ, подлежащая усановлению в связи с реконструкцией (переустройством)
- Земельные участки по сведениям единого государственного реестра недвижимости
- Земли населенных пунктов

						Проект планировки территории			
						Проект планировки части территории Фроловского сельского поселения с целью размещения линейного объекта - автомобильная дорога Восточный обход г. Перми-Плишки-Фролы			
Изм.	К.уч	Лист	№ док	Подпись	Дата		Стадия	Лист	Листов
						Проект планировки территории Материалы по обоснованию	П	2	5
Разраб. Бирина						09.18	ООО "КБ-Проект"		
						Схема использования территории в период подготовки проекта М 1:2000			

Проект планировки части территории Фроловского сельского поселения с целью размещения линейного объекта - автомобильная дорога Восточный обход г. Перми-Плишки-Фролы СХЕМА ОРГАНИЗАЦИИ УЛИЧНО-ДОРОЖНОЙ СЕТИ



Функциональные зоны	
Наименование	Цвет
Жилая зона	
Зона застройки малоэтажными жилыми домами	Желтый
Зона застройки малоэтажными и среднеэтажными жилыми домами	Оранжевый
Зона застройки многоквартирными жилыми домами	Красный
Общественно-деловая зона	
Зона общественно-делового назначения	Фиолетовый
Территория школ	Синий
Территория детских садов	Зеленый
Рекреационные зоны	
Зона зеленых насаждений общего пользования	Светло-зеленый
Зона инженерной и транспортной инфраструктуры	Светло-розовый
Зона инженерной и транспортной инфраструктуры	Светло-розовый
Промышленные и коммунальные зоны	
Зона промышленно-коммунального назначения	Серый
Земли сельскохозяйственного назначения	
Земли сельскохозяйственного назначения	Зеленый
Территории общего пользования	
Территория общего пользования	Светло-розовый

Условные обозначения:

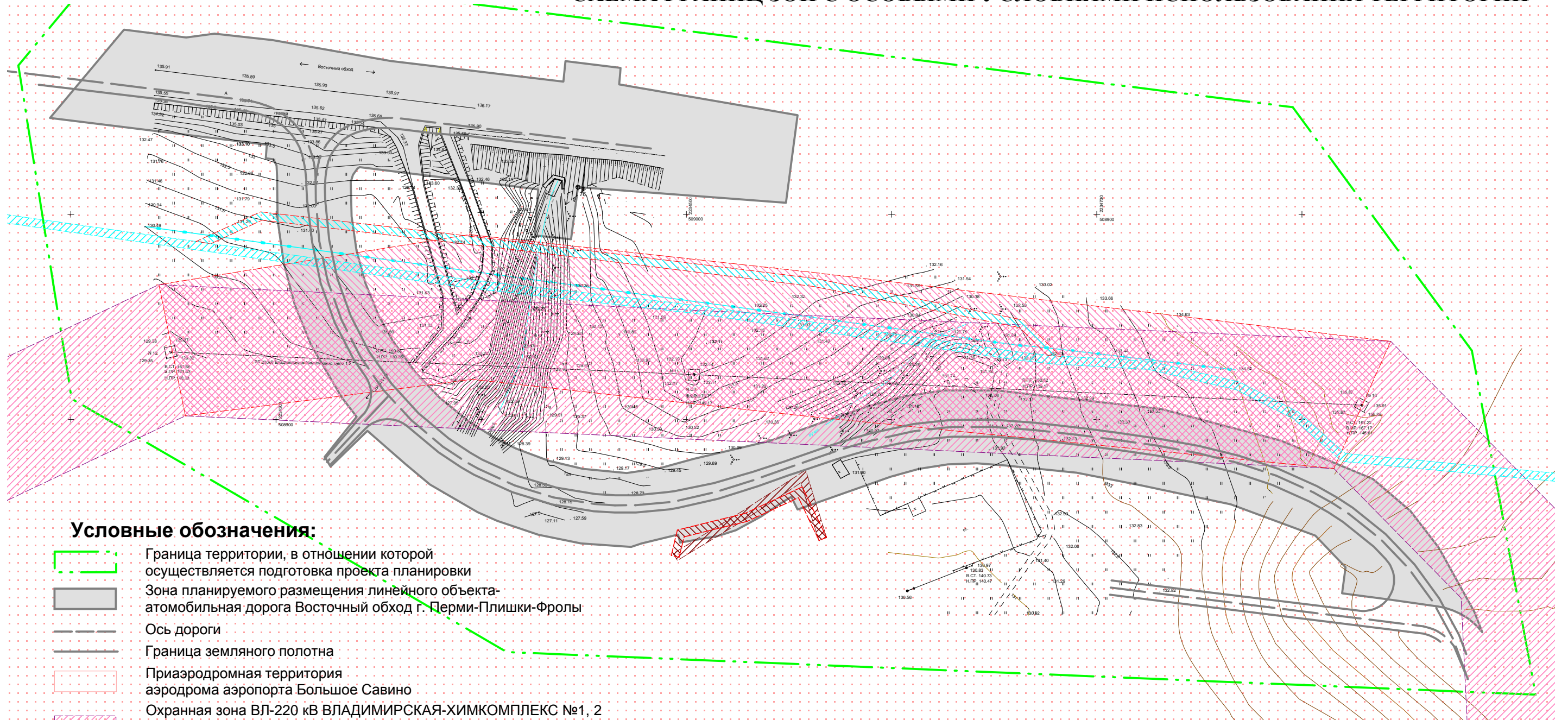
- Зона планируемого размещения линейного объекта - автомобильная дорога Восточный обход г. Перми - Плишки - Фролы
- Перспективное направление движения транспортных средств (в том числе маршрутных) от автомобильной дороги Восточный обход г. Перми - Плишки - Фролы

Изм.	К.уч	Лист	№ док	Подпись	Дата
Разраб.	Бирина				09.18

Проект планировки территории			
Проект планировки части территории Фроловского сельского поселения с целью размещения линейного объекта - автомобильная дорога Восточный обход г. Перми-Плишки-Фролы			
Проект планировки территории Материалы по обоснованию	Стадия	Лист	Листов
	П	3	5
Схема организации улично-дорожной сети М 1:10000	ООО "КБ-Проект"		

№	Наименование
1	Фролы I, с/пос.
2	Клоды II, с/пос.
3	Клоды III, с/пос.

**Проект планировки части территории Фроловского сельского поселения
с целью размещения линейного объекта -
автомобильная дорога Восточный обход г. Перми-Плишки-Фролы
СХЕМА ГРАНИЦ ЗОН С ОСОБЫМИ УСЛОВИЯМИ ИСПОЛЬЗОВАНИЯ ТЕРРИТОРИИ**



Условные обозначения:

- Граница территории, в отношении которой осуществляется подготовка проекта планировки
- Зона планируемого размещения линейного объекта - автомобильная дорога Восточный обход г. Перми-Плишки-Фролы
- Ось дороги
- Граница земельного полотна
- Приаэродромная территория аэродрома аэропорта Большое Савино
- Охранная зона ВЛ-220 кВ ВЛАДИМИРСКАЯ-ХИМКОМПЛЕКС №1, 2 на территории Пермского муниципального района, по сведениям единого государственного реестра недвижимости
- Охранная зона ВЛ-220 кВ ВЛАДИМИРСКАЯ-ХИМКОМПЛЕКС №1, 2 на территории Пермского муниципального района, подлежащая установлению в связи с реконструкцией (переустройством)
- Охранная зона ВЛ-0,4 кВ
- Охранная зона ВЛ-0,4 кВ, подлежащая установлению в связи с реконструкцией (переустройством)
- Охранная зона магистральной волоконно-оптической линии связи транспортного ЦТЭТ Пермского филиала МРФ «Урал» ПАО «Ростелеком», по сведениям единого государственного реестра недвижимости
- Охранная зона магистральной волоконно-оптической линии связи транспортного ЦТЭТ Пермского филиала МРФ «Урал» ПАО «Ростелеком», подлежащая установлению в связи с реконструкцией (переустройством)

						Проект планировки территории		
						Проект планировки части территории Фроловского сельского поселения с целью размещения линейного объекта - автомобильная дорога Восточный обход г. Перми-Плишки-Фролы		
Изм.	К.уч	Лист	№ док	Подпись	Дата	Проект планировки территории Материалы по обоснованию		
						П	4	5
Разраб.	Бирина				09.18	Схема границ зон с особыми условиями использования территории М 1:2000		
						ООО "КБ-Проект"		



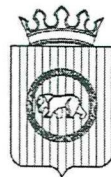
**Проект планировки части территории Фроловского сельского поселения
с целью размещения линейного объекта -
автомобильная дорога Восточный обход г. Перми-Плишки-Фролы
СХЕМА ПЛАНИРОВОЧНЫХ РЕШЕНИЙ**



Условные обозначения:

- Зона планируемого размещения линейного объекта - автомобильная дорога Восточный обход г. Перми-Плишки-Фролы
- Ось дороги
- Граница земельного полотна

						Проект планировки территории		
						Проект планировки части территории Фроловского сельского поселения с целью размещения линейного объекта - автомобильная дорога Восточный обход г. Перми-Плишки-Фролы		
Изм.	К.уч	Лист	№ док	Подпись	Дата	Стадия	Лист	Листов
						П	5	5
Проект планировки территории Материалы по обоснованию						ООО "КБ-Проект"		
Разраб. Бирина 09.18						Схема планировочных решений М 1:3000		



УПРАВЛЕНИЕ АРХИТЕКТУРЫ И ГРАДОСТРОИТЕЛЬСТВА
АДМИНИСТРАЦИИ ПЕРМСКОГО МУНИЦИПАЛЬНОГО РАЙОНА

РАСПОРЯЖЕНИЕ

16.01.2018

№ 2

**О разработке проекта планировки
и проекта межевания части территории
Фроловского сельского поселения
с целью размещения линейного объекта –
автомобильная дорога Восточный
обход г. Перми – Плишки – Фролы**

В соответствии с п. 20 ч. 1, ч. 4 ст. 14, п. 15 ч. 1 ст. 15 Федерального закона от 06.10.2003 № 131-ФЗ «Об общих принципах организации местного самоуправления в Российской Федерации», ст. ст. 45, 46 Градостроительного кодекса Российской Федерации, п. 5.7. Положения об Управлении архитектуры и градостроительства администрации Пермского муниципального района, утвержденного распоряжением администрации Пермского муниципального района Пермского края от 16.05.2016 № 88-р:

1. МКУ «Управление стратегического развития Пермского района» обеспечить подготовку проекта планировки и проекта межевания части территории Фроловского сельского поселения с целью размещения линейного объекта – автомобильная дорога Восточный обход г. Перми – Плишки – Фролы в новой редакции.

2. Опубликовать настоящее распоряжение в муниципальной газете «Нива» и разместить на официальном сайте Пермского муниципального района www.permraion.ru.

3. Настоящее распоряжение вступает в силу со дня его официального опубликования.

4. Контроль исполнения настоящего распоряжения оставляю за собой.

Начальник управления архитектуры
и градостроительства, главный архитектор
администрации муниципального района



Е.Г. Небогатикова



**РОССИЙСКАЯ ФЕДЕРАЦИЯ (РОССИЯ)
КРАЕВОЕ ГОСУДАРСТВЕННОЕ
БЮДЖЕТНОЕ УЧРЕЖДЕНИЕ
УПРАВЛЕНИЕ АВТОМОБИЛЬНЫХ ДОРОГ И
ТРАНСПОРТА ПЕРМСКОГО КРАЯ
(КГБУ «УАДиТ»)**

ул. Луначарского, д. 100, г. Пермь, 614068,
тел. (342) 235-70-00, факс. (342) 235-70-79
e-mail: uad@permkrai.ru
ОКПО 70864392, ОГРН 1035900096462,
ИНН/КПП 5902192934/590201001

Начальнику МКУ «Управление
благоустройством Пермского
муниципального района»
С.А.Фролову

22.08.2017 № СЭД-44.1-03-1260

СЭД-299-09-03-13-11 19.07.2017
На № _____ от _____

Технические условия

КГБУ «УАДиТ» согласовывает строительство муниципальной автомобильной дороги «Восточный обход г. Перми» - Плишки – Фролы» (далее объект) в придорожной полосе и в полосе отвода автомобильной дороги «Восточный обход г. Перми» (далее автодорога), с примыканием на километре 29+800, слева, при выполнении следующих технических условий:

1. Необходимо разработать проектную документацию на строительство примыкания.
2. Проектную документацию на строительство примыкания должна разработать специализированная организация, имеющая допуск к данному виду работ.
3. Привязку примыкания к автодороге уточнить проектом и согласовать в КГБУ «УАДиТ».
4. В проектной документации, в том числе на чертежах указать точную привязку примыкания к существующему километражу автодороги (километры+метры).
5. Примыкание к автодороге выполнить в соответствии с СП 34.13330.2012.
6. При проектировании примыкания должны быть предусмотрены выезд на автодорогу и съезд с автодороги только с правым поворотом.
7. Примыкание к автодороге выполнить под углом близким к 90 градусов в соответствии с пунктом 6.14. СП 34.13330.2012 .
8. Примыкание к автодороге выполнить с устройством переходно-скоростных полос.
9. Проектом предусмотреть удлинение существующей водопропускной трубы на километре 29+703 автодороги в связи с необходимостью уширения автодороги для строительства переходно-скоростных полос.
10. Примыкание к автодороге выполнить в асфальтобетонном исполнении в пределах закруглений и переходно-скоростных полос.
11. Конструкция дорожной одежды примыкания в пределах радиусов закруглений и переходно-скоростных полос должна быть равнопрочной с основной дорогой в

соответствии с п. 5.5.11. ГОСТ Р 52766-2007 «Элементы обустройства. Общие требования».

12. Предусмотреть устройство стационарного электрического освещения в зоне размещения переходно-скоростных полос.

13. Разработать и выполнить мероприятия по обеспечению боковой видимости на примыкании.

14. В месте примыкания обеспечить водоотвод от автодороги, при необходимости с устройством водопропускной трубы, с необходимым диаметром для пропуска воды в соответствии СП 35.13330.2011 «Мосты и трубы», увязав с существующей системой водоотвода автодороги.

15. Предусмотреть устройство покрытия на протяжении не менее 100 метров от автодороги в соответствии с п. 6.4 СП 34.13330.2012.

16. Строительство автодороги «Восточный обход г. Перми» - Плишки – Фролы» вдоль автодороги «Восточный обход г. Перми» предусмотреть на расстоянии не менее 30 метров.

17. Обеспечить безопасность дорожного движения при производстве работ в соответствии с требованиями ОДМ 218.6.019-2016 Методических рекомендаций по организации движения и ограждения мест производства дорожных работ.

18. Разработать и согласовать в ГИБДД схему организации дорожного движения.

19. Для обеспечения безопасности дорожного движения при производстве работ не допускать выноса грязи на проезжую часть автодороги.

20. В случае попадания грязи и строительного мусора обеспечить немедленную очистку покрытия автодороги.

21. При производстве работ обеспечивать постоянный водоотвод от земляного полотна автодороги.

22. Проектную документацию на строительство объекта согласовать в КГБУ «УАДиТ».

23. Производство работ по строительству объекта разрешается только после окончательного согласования проектной документации и получения разрешения на строительство.

24. Перед началом и после окончания производства работ уведомить КГБУ «УАДиТ» Пермского края и вызвать представителей подрядной организации по содержанию автодороги.

25. По окончании работ представить в КГБУ «УАДиТ» копии исполнительной документации, схемы и акты на скрытые работы.

26. По окончании выполнения строительно-монтажных работ восстановить все элементы автодороги и полосы отвода.

27. При сдаче объекта в эксплуатацию в состав приемочной комиссии включить представителя КГБУ «УАДиТ».

28. Срок действия технических условий 2 года с момента выдачи.

29. В случае если объект строится или эксплуатируется с грубыми нарушениями настоящих Технических условий, КГБУ «УАДиТ» имеет право отозвать ранее

выданное согласование и приостановить производство работ до устранения заявителем выявленных нарушений.

30. КГБУ «УАДиТ» осуществляет оперативный контроль соблюдения заявителем настоящих технических условий, технических и нормативно правовых документов, регламентирующих устройство примыкания. А также оформляет соответствующие предписания в случае их нарушения и осуществляет контроль исполнения.

Руководитель

А.Н.Морозов



ОБЩЕСТВО С ОГРАНИЧЕННОЙ ОТВЕТСТВЕННОСТЬЮ

КБ-ПРОЕКТ
КБ-ПРОЕКТ

ИНН 5902888640 КПП 590201001

р/с 40702810849770001678

Западно-Уральский банк Сбербанка России

к/с 3010181090000000603, БИК 045773603

Адрес: 614000, Пермский край, г. Пермь, ул. Сибирская, 17

тел. 226-87-20

Утвержден:

постановлением администрации

Пермского муниципального района

от 25.10.2018 № 549

Проект межевания
части территории Фроловского сельского поселения
с целью размещения линейного объекта
местного значения Пермского муниципального района –
автомобильная дорога Восточный обход г. Перми – Плишки - Фролы

Том 3. Основная часть

Пермь 2018

Содержание

№ п/п	Наименование	Страница
	Введение	3
1.	Сведения об образуемых земельных участках	5
	Чертеж межевания территории. М 1:2000	12

Введение

Документация по планировке территории с целью размещения линейного объекта местного значения Пермского муниципального района – автомобильной дороги общего пользования Восточный обход г. Перми – Плишки – Фролы разработана в рамках муниципального контракта от 22.06.2015 № 0856300007415000079-0052472-01.

Основанием для разработки документации по планировке территории является распоряжение управления архитектуры и градостроительства администрации Пермского муниципального района от 26.01.2018 № 2 «О разработке проекта планировки и проекта межевания части территории Фроловского сельского поселения с целью размещения линейного объекта автомобильная дорога Восточный обход г. Перми – Плишки – Фролы», Схема территориального планирования Пермского муниципального района, утвержденная решением Земского Собрания Пермского муниципального района от 17.12.2010 № 134 (в ред. решения Земского Собрания Пермского муниципального района от 25.12.2014 № 34), Генеральный план Фроловского сельского поселения, утвержденный решением Совета депутатов Фроловского сельского поселения от 30.05.2013 № 296 (в редакции решения Земского Собрания Пермского муниципального района Пермского края от 29.03.2018 № 300).

Проект межевания территории с целью размещения линейного объекта местного значения Пермского муниципального района – автомобильной дороги общего пользования Восточный обход г. Перми – Плишки – Фролы выполнен в соответствии с действующей законодательно-нормативной и методической документацией:

- Градостроительный Кодекс Российской Федерации от 29.12.2004 № 190-ФЗ;
- Водный кодекс Российской Федерации от 03.06.2006 № 74-ФЗ;
- Земельный Кодекс Российской Федерации от 25.10.2001 № 136-ФЗ;

- Федеральный закон от 24.07.2007 № 221-ФЗ «О кадастровой деятельности»;
- Федеральный закон от 08.11.2007 № 257-ФЗ «Об автомобильных дорогах и о дорожной деятельности в Российской Федерации и о внесении изменений в отдельные законодательные акты Российской Федерации»;
- СП 42.13330.2011 «Градостроительство. Планировка и застройка городских и сельских поселений». Актуализированная редакция СНиП 2-07-01-89*;
- СП 78.13330.2012 «Автомобильные дороги». Актуализированная редакция СНиП 3.06.03-85;
- СанПиН 2.2.1/2.1.1.1200-03 «Санитарно-защитные зоны и санитарная классификация предприятий, сооружений и иных объектов» (Новая редакция);
- Постановление Правительства Российской Федерации от 20.11.2000 № 878 «Об утверждении Правил охраны газораспределительных сетей»;
- Постановление Правительства Российской Федерации от 24.02.2009 № 160 «О порядке установления охранных зон объектов электросетевого хозяйства и особых условий использования земельных участков, расположенных в границах таких зон»;
- Постановление Правительства Российской Федерации от 09.06.1995 № 578 «Об утверждении Правил охраны линий и сооружений связи Российской Федерации».

1. Сведения об образуемых земельных участках

Планируемая территория для размещения линейного объекта местного значения Пермского муниципального района – автомобильной дороги общего пользования Восточный обход г. Перми – Плишки – Фролы располагается во Фроловском сельском поселении Пермского муниципального района Пермского края в кадастровых кварталах 59:32:3430001, 59:32:3430016, 59:32:3430017, часть зоны планируемого размещения объекта располагается в границах населенных пунктов с. Фролы и д. Плишки.

Необходимые площади земель под размещение автомобильной дороги «Восточный обход г. Перми – Плишки – Фролы были определены в соответствии с Постановлением Правительства РФ от 02.09.2009 № 717 «О нормах отвода земель для размещения автомобильных дорог и (или) объектов дорожного сервиса» (с изменениями и дополнениями), с учетом сложившегося землепользования территории.

Перечень земельных участков, согласно сведениям единого государственного реестра недвижимости, затрагиваемых при размещении линейного объекта Восточный обход г. Перми – Плишки – Фролы, а также земельных участков и их частей, требующих изъятия, приведен в таблице 1.

Таблица 1

Экспликация земельных участков

Обозначение земельного участка на чертеже проекта межевания	Кадастровый номер исходного земельного участка	Правообладатель исходного земельного участка	Площадь исходного земельного участка, кв.м	Площадь формируемого земельного участка под линейный объект, кв.м	Площадь участка, подлежащего изъятию, кв.м	Способ формирования земельного участка	Планируемая категория земель формируемого земельного участка	Разрешенное использование формируемого земельного участка
ЗУ1 (1) ЗУ1 (2) ЗУ1 (3)	59:32:3430001:1511	Сведения о регистрации прав отсутствуют	5881	3773 908 1200	5881	Изъятие земельного участка, образованного из земельного участка с кадастровым номером 59:32:0000000:6591 (единое землепользование 59:32:0000000:5)	Земли промышленности, энергетики, транспорта, связи, радиовещания, телевидения, информатики, земли для обеспечения космической деятельности, земли обороны, безопасности и земли иного специального назначения	Автомобильный транспорт
ЗУ2	59:32:3430001:2349	Сведения о регистрации прав отсутствуют	738	738	-	Образование из земель, собственность на которые не разграничена	Земли населенных пунктов	
ЗУ3	59:32:3430016:158	Сведения о регистрации прав отсутствуют (Худяков Л.В.)	631	631	631	Изъятие земельного участка	Земли населенных пунктов	
ЗУ4	59:32:3430016:159	Овчинников Владимир Евгеньевич, Овчинникова Алевтина Азарьевна	915	174	174	Изъятие части земельного участка, образование путем раздела с измененным земельным участком	Земли населенных пунктов	
ЗУ5	-	-	-	101	-	Образование из земель, собственность на	Земли населенных пунктов	

						которые не разграничена	
ЗУ6	59:32:3430001:1653	Сведения о регистрации прав отсутствуют	437	437	-	Образование из земель, собственность на которые не разграничена	Земли населенных пунктов
ЗУ7	59:32:3430001:1654	Сведения о регистрации прав отсутствуют	6906	6906	-	Образование из земель, собственность на которые не разграничена	Земли населенных пунктов
ЗУ8	59:32:0000000:6591 (входящий в состав единого землепользования 59:32:0000000:5)	ФГБ ОУ ВО «Пермский государственный аграрно-технологический университет имени академика Д.Н. Прянишникова»	26217155	119	119	Изъятие части земельного участка, образование путем раздела с измененным земельным участком	Земли промышленности, энергетики, транспорта, связи, радиовещания, телевидения, информатики, земли для обеспечения космической деятельности, земли обороны, безопасности и земли иного специального назначения
ЗУ9	-	-	-	511	-	Образование из земель, собственность на которые не разграничена	Земли населенных пунктов
ЗУ10	59:32:3430017:175	Сведения о регистрации прав отсутствуют (Голдырева Н.В.)	369	121	369	Изъятие земельного участка	Земли населенных пунктов
ЗУ11	59:32:3430017:176	Сведения о регистрации прав отсутствуют (Клычникова Л.И.)	369	293	369	Изъятие земельного участка	Земли населенных пунктов
ЗУ12	59:32:3430011:153	Сведения о регистрации прав отсутствуют (Тюшева Н.А.)	609	326	609	Изъятие земельного участка	Земли населенных пунктов

ЗУ13	59:32:3430001:1512	Сведения о регистрации прав отсутствуют	4459	2343	2343	Изъятие земельного участка, образованного из земельного участка с кадастровым номером 59:32:0000000:6591 (единое землепользование 59:32:0000000:5)	Земли населенных пунктов	
ЗУ14	59:32:0000000:6591 (входящий в состав единого землепользования 59:32:0000000:5)	ФГБ ОУ ВО «Пермский государственный аграрно-технологический университет имени академика Д.Н. Прянишникова»	26217155	6222	6222	Изъятие части земельного участка, образование путем раздела с измененным земельным участком	Земли населенных пунктов	
ИТОГО				24803	16717			
ЗУ15	59:32:0000000:6591 (входящий в состав единого землепользования 59:32:0000000:5)	ФГБ ОУ ВО «Пермский государственный аграрно-технологический университет имени академика Д.Н. Прянишникова»	26217155	47	47	Изъятие части земельного участка, образование путем раздела с измененным земельным участком	Земли промышленности, энергетики, транспорта, связи, радиовещания, телевидения, информатики, земли для обеспечения космической деятельности, земли обороны, безопасности и земли иного специального назначения	Коммунальное обслуживание
ЗУ16				143	143			
ИТОГО				190	190			

Проект межевания выполнен в местной системе координат МСК59.

Координаты характерных точек границ образуемых земельных участков представлены в каталоге координат (таблица 3).

Таблица 3

Каталог координат характерных точек границ образуемых земельных участков
Система координат МСК 59

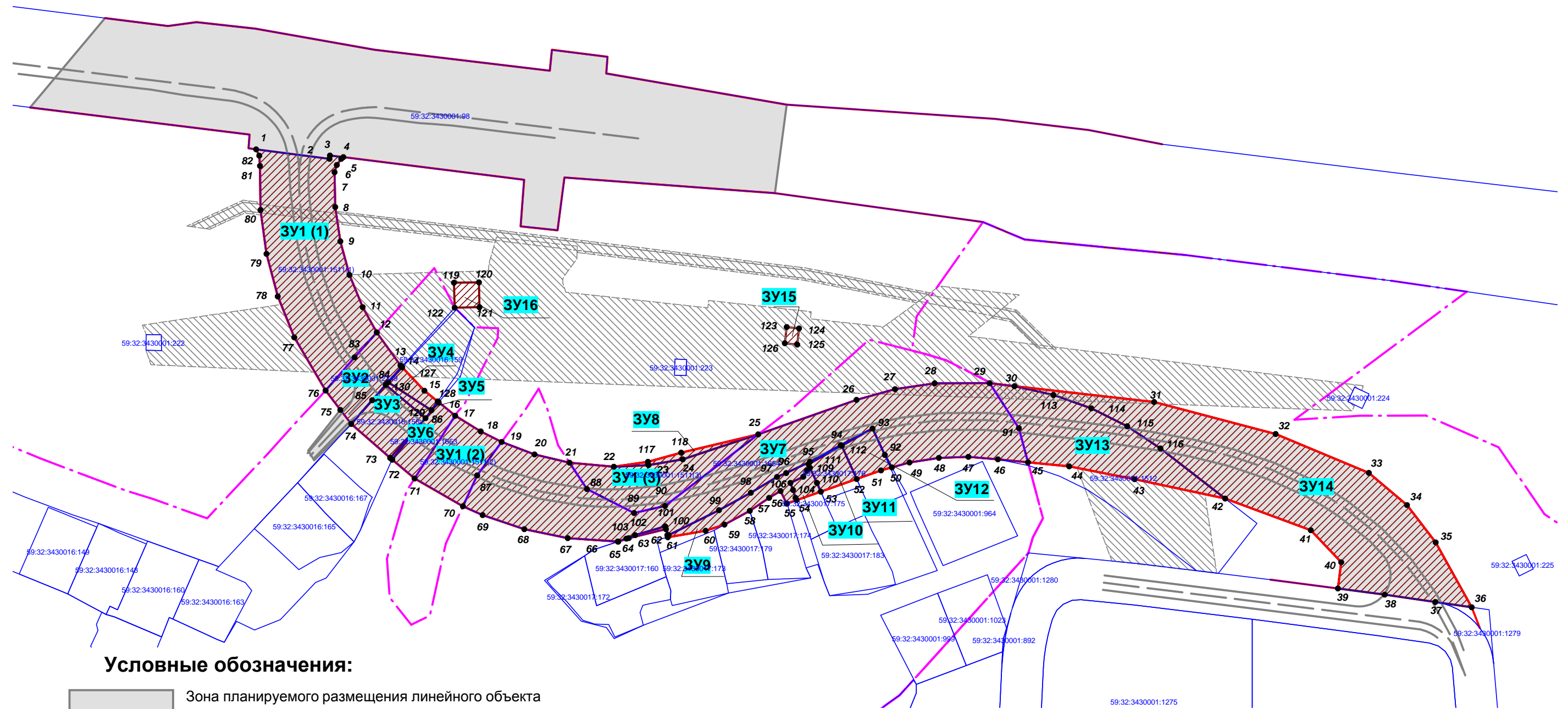
№ точки	Y	X
1	2 234 298,69	509 026,76
2	2 234 334,01	509 022,22
3	2 234 334,22	509 023,83
4	2 234 340,69	509 023,02
5	2 234 339,65	509 022,20
6	2 234 337,55	509 019,25
7	2 234 336,40	509 015,80
8	2 234 336,80	508 999,00
9	2 234 339,20	508 982,47
10	2 234 343,65	508 966,35
11	2 234 349,98	508 950,81
12	2 234 356,75	508 938,60
13	2 234 368,20	508 922,75
14	2 234 368,80	508 922,10
15	2 234 379,75	508 910,60
16	2 234 386,60	508 905,05
17	2 234 394,55	508 898,60
18	2 234 406,77	508 891,03
19	2 234 416,90	508 885,90
20	2 234 432,75	508 879,95
21	2 234 449,58	508 875,96
22	2 234 470,90	508 873,95
23	2 234 487,63	508 874,74
24	2 234 504,14	508 877,58
25	2 234 540,45	508 889,55
26	2 234 587,75	508 906,20
27	2 234 606,30	508 911,30
28	2 234 625,40	508 914,15
29	2 234 651,88	508 914,20
30	2 234 663,85	508 912,74
31	2 234 731,10	508 905,15
32	2 234 789,60	508 889,75
33	2 234 834,50	508 871,05
34	2 234 852,80	508 855,50

35	2 234 866,65	508 837,60
36	2 234 884,00	508 806,35
37	2 234 866,44	508 808,90
38	2 234 842,05	508 812,40
39	2 234 819,55	508 815,35
40	2 234 821,20	508 828,05
41	2 234 806,50	508 843,45
42	2 234 765,25	508 858,70
43	2 234 721,70	508 867,95
44	2 234 690,20	508 874,15
45	2 234 670,32	508 876,12
46	2 234 655,90	508 877,55
47	2 234 641,65	508 878,70
48	2 234 627,40	508 878,20
49	2 234 613,30	508 876,00
50	2 234 604,76	508 873,64
51	2 234 599,55	508 872,20
52	2 234 587,86	508 868,08
53	2 234 570,61	508 862,00
54	2 234 558,88	508 857,87
55	2 234 554,15	508 856,20
56	2 234 551,16	508 862,33
57	2 234 545,65	508 859,00
58	2 234 536,39	508 852,74
59	2 234 524,17	508 846,10
60	2 234 515,15	508 843,20
61	2 234 496,92	508 840,07
62	2 234 496,70	508 841,05
63	2 234 495,95	508 843,95
64	2 234 478,15	508 839,60
65	2 234 473,05	508 837,95
66	2 234 472,73	508 837,97
67	2 234 448,70	508 839,65
68	2 234 427,85	508 843,90
69	2 234 407,75	508 850,70
70	2 234 398,23	508 854,90
71	2 234 375,00	508 868,35
72	2 234 364,20	508 877,40
73	2 234 363,25	508 878,20
74	2 234 344,50	508 894,54
75	2 234 339,26	508 901,37
76	2 234 332,08	508 910,70
77	2 234 317,10	508 936,25
78	2 234 309,13	508 955,94

79	2 234 303,70	508 976,45
80	2 234 300,80	508 997,50
81	2 234 300,50	509 018,75
82	2 234 300,23	509 023,70
83	2 234 346,09	508 926,67
84	2 234 361,06	508 913,41
85	2 234 354,55	508 905,99
86	2 234 380,20	508 897,40
87	2 234 405,11	508 869,85
88	2 234 458,00	508 863,20
89	2 234 480,62	508 851,74
90	2 234 495,52	508 855,14
91	2 234 665,92	508 892,54
92	2 234 601,38	508 879,65
93	2 234 595,51	508 892,41
94	2 234 580,17	508 884,40
95	2 234 565,30	508 876,38
96	2 234 553,87	508 870,95
97	2 234 549,54	508 869,07
98	2 234 536,87	508 861,44
99	2 234 521,56	508 853,06
100	2 234 497,26	508 841,03
101	2 234 495,63	508 845,26
102	2 234 481,16	508 841,08
103	2 234 476,90	508 839,39
104	2 234 558,40	508 859,00
105	2 234 557,19	508 862,80
106	2 234 555,97	508 866,21
107	2 234 562,09	508 869,17
108	2 234 563,91	508 872,24
109	2 234 565,34	508 873,52
110	2 234 568,75	508 866,23
111	2 234 564,62	508 875,29
112	2 234 580,70	508 884,09
113	2 234 682,66	508 908,54
114	2 234 700,83	508 902,09
115	2 234 718,07	508 893,46
116	2 234 734,13	508 882,81
117	2 234 487,35	508 876,40
118	2 234 503,35	508 880,80
119	2 234 393,96	508 962,53
120	2 234 405,93	508 962,78
121	2 234 406,22	508 950,82
122	2 234 394,26	508 950,57

123	2 234 554,15	508 941,19
124	2 234 560,09	508 940,53
125	2 234 559,26	508 932,78
126	2 234 553,27	508 933,44
127	2 234 369,02	508 921,87
128	2 234 386,12	508 905,44
129	2 234 383,12	508 901,21
130	2 234 362,24	508 914,66

**Проект межевания части территории Фроловского сельского поселения
с целью размещения линейного объекта -
автомобильная дорога Восточный обход г. Перми-Плишки-Фролы
ЧЕРТЕЖ МЕЖЕВАНИЯ ТЕРРИТОРИИ**



Условные обозначения:

- Зона планируемого размещения линейного объекта
- Красные линии
- 1 Номера характерных точек формируемых земельных участков
- Границы образуемых земельных участков для размещения проектируемого объекта
- 59:32:3430001:1511 Границы земельных участков по сведениям ЕГРН
- Ось дороги
- Граница земляного полотна
- Границы населенных пунктов
- Границы образуемых земельных участков на период строительства

* Линии отступа от красных линий в целях определения мест допустимого размещения зданий, строений, сооружений совпадают с красными линиями

						Проект межевания территории			
						Проект межевания части территории Фроловского сельского поселения с целью размещения линейного объекта - автомобильная дорога Восточный обход г. Перми-Плишки-Фролы			
Изм.	К.уч	Лист	№ док	Подпись	Дата	Проект межевания территории Основная часть	Стадия	Лист	Листов
							П	1	1
Разраб.	Бирина				09.18	Чертеж межевания территории М 1:2000	ООО "КБ-Проект"		



ОБЩЕСТВО С ОГРАНИЧЕННОЙ ОТВЕТСТВЕННОСТЬЮ

КБ-ПРОЕКТ
КБ-ПРОЕКТ

ИНН 5902888640 КПП 590201001

р/с 40702810849770001678

Западно-Уральский банк Сбербанка России

к/с 3010181090000000603, БИК 045773603

Адрес: 614000, Пермский край, г. Пермь, ул. Сибирская, 17

тел. 226-87-20

Утвержден:

постановлением администрации

Пермского муниципального района

от 25.10.2018 № 549

Проект межевания

части территории Фроловского сельского поселения

с целью размещения линейного объекта

местного значения Пермского муниципального района –

автомобильная дорога Восточный обход г. Перми – Плишки - Фролы

Том 4. Материалы по обоснованию

Пермь 2018

Содержание

№ п/п	Наименование	Страница
	Введение	3
1.	Анализ фактического землепользования и проектной документации по развитию территории	5
	Схема фактического использования территории и существующих объектов. М 1:2000	6

Введение

Документация по планировке территории с целью размещения линейного объекта местного значения Пермского муниципального района – автомобильной дороги общего пользования Восточный обход г. Перми – Плишки – Фролы разработана в рамках муниципального контракта от 22.06.2015 № 0856300007415000079-0052472-01.

Основанием для разработки документации по планировке территории является распоряжение управления архитектуры и градостроительства администрации Пермского муниципального района от 26.01.2018 № 2 «О разработке проекта планировки и проекта межевания части территории Фроловского сельского поселения с целью размещения линейного объекта автомобильная дорога Восточный обход г. Перми – Плишки – Фролы», Схема территориального планирования Пермского муниципального района, утвержденная решением Земского Собрания Пермского муниципального района от 17.12.2010 № 134 (в ред. решения Земского Собрания Пермского муниципального района от 25.12.2014 № 34), Генеральный план Фроловского сельского поселения, утвержденный решением Совета депутатов Фроловского сельского поселения от 30.05.2013 № 296 (в редакции решения Земского Собрания Пермского муниципального района Пермского края от 29.03.2018 № 300).

Проект межевания территории с целью размещения линейного объекта местного значения Пермского муниципального района – автомобильной дороги общего пользования Восточный обход г. Перми – Плишки – Фролы выполнен в соответствии с действующей законодательно-нормативной и методической документацией:

- Градостроительный Кодекс Российской Федерации от 29.12.2004 № 190-ФЗ;
- Водный кодекс Российской Федерации от 03.06.2006 № 74-ФЗ;
- Земельный Кодекс Российской Федерации от 25.10.2001 № 136-ФЗ;

- Федеральный закон от 24.07.2007 № 221-ФЗ «О кадастровой деятельности»;
- Федеральный закон от 08.11.2007 № 257-ФЗ «Об автомобильных дорогах и о дорожной деятельности в Российской Федерации и о внесении изменений в отдельные законодательные акты Российской Федерации»;
- СП 42.13330.2016 «Градостроительство. Планировка и застройка городских и сельских поселений». Актуализированная редакция СНиП 2-07-01-89*;
- СП 78.13330.2012 «Автомобильные дороги». Актуализированная редакция СНиП 3.06.03-85;
- СанПиН 2.2.1/2.1.1.1200-03 «Санитарно-защитные зоны и санитарная классификация предприятий, сооружений и иных объектов» (Новая редакция);
- Постановление Правительства Российской Федерации от 20.11.2000 № 878 «Об утверждении Правил охраны газораспределительных сетей»;
- Постановление Правительства Российской Федерации от 24.02.2009 № 160 «О порядке установления охранных зон объектов электросетевого хозяйства и особых условий использования земельных участков, расположенных в границах таких зон»;
- Постановление Правительства Российской Федерации от 09.06.1995 № 578 «Об утверждении Правил охраны линий и сооружений связи Российской Федерации».

1. Анализ фактического землепользования и проектной документации по развитию территории

Фроловское сельское поселение расположено в центральной части Пермского муниципального района Пермского края. Село Фролы является административным центром поселения. Территория Администрации Фроловского сельского поселения находится в 16 км от районного центра и 10 км до краевого центра.

Общая площадь сельской администрации составляет 2176 га, которая включает в себя 28 населенных пунктов. Населенные пункты расположены в разных направлениях и отдалены друг от друга на расстоянии до 35 км. Общая протяженность дорог составляет 79 км.

Численность населения на 01.01.2015г. составляет 4700 человек.

Территория разработки проекта межевания расположена на землях Фроловского сельского поселения Пермского муниципального района Пермского края, в границах кадастровых кварталов 59:32:3430001, 59:32:3430016, 59:32:3430017.

Основная часть территории проектирования располагается на землях сельскохозяйственного назначения, часть на землях населенных пунктов.

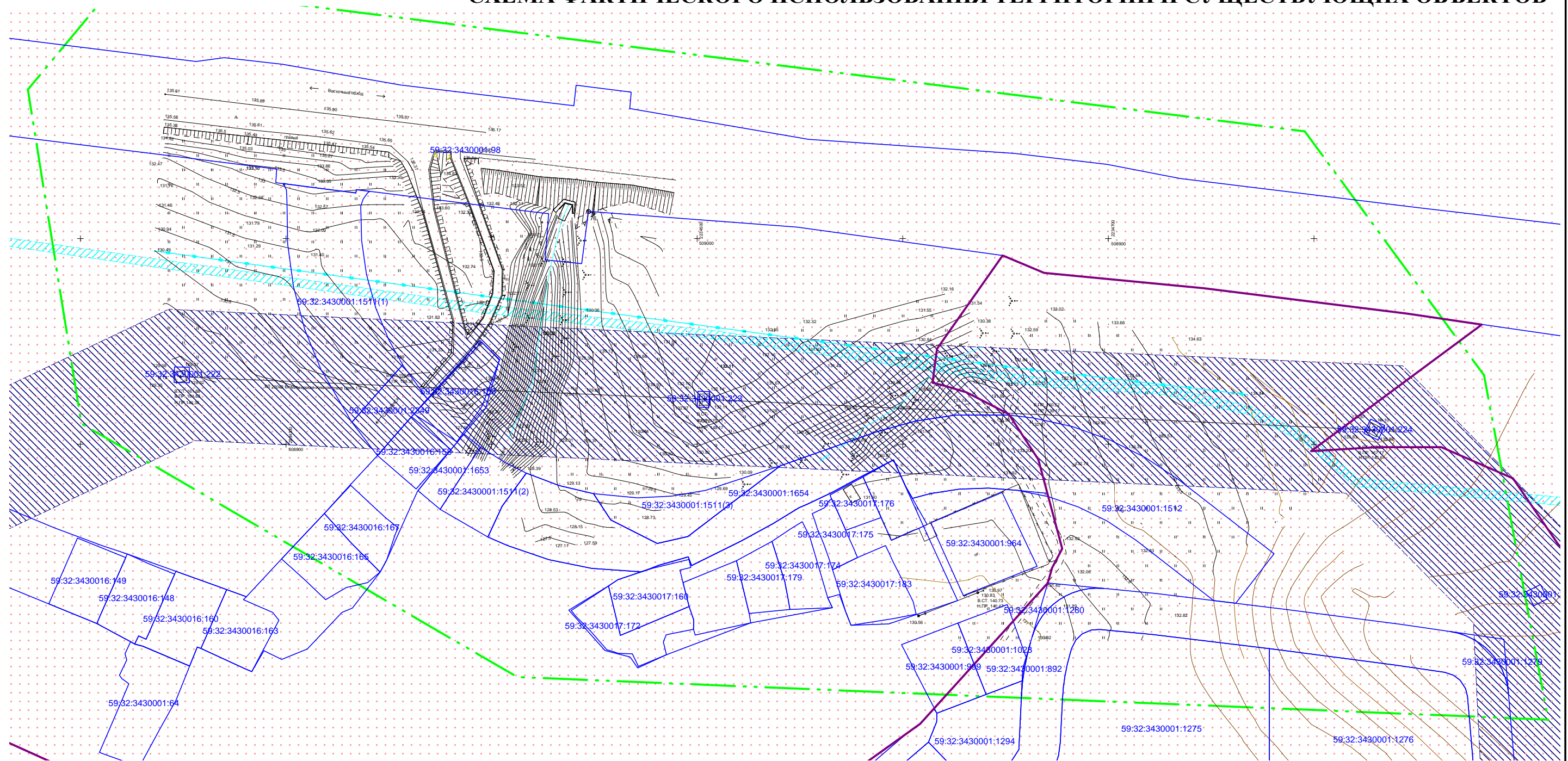
Из проектной документации на территорию развития имеется:

- Генеральный план Фроловского сельского поселения;
- Правила землепользования и застройки Фроловского сельского поселения.

В соответствии с указанными документами планируемая территория для размещения линейного объекта представлена землям сельскохозяйственного назначения и развиваемыми территориями, включенными в границы населенных пунктов с. Фролы и д. Плишки.



**Проект межевания части территории Фроловского сельского поселения
с целью размещения линейного объекта -
автомобильная дорога Восточный обход г. Перми-Плишки-Фролы
СХЕМА ФАКТИЧЕСКОГО ИСПОЛЬЗОВАНИЯ ТЕРРИТОРИИ И СУЩЕСТВУЮЩИХ ОБЪЕКТОВ**



Условные обозначения:

- Граница территории проектирования
- Граница кадастрового квартала
- Граница населенного пункта с. Фролы
- 59:32:3430001:1511 Границы земельных участков по сведениям ЕГРН
- Приаэродромная территория аэродрома аэропорта Большое Савино
- Охранная зона магистральной волоконно-оптической линии связи транспортного ЦТЭТ Пермского филиала МРФ «Урал» ПАО «Ростелеком»
- Охранная зона ВЛ-220 кВ ВЛАДИМИРСКАЯ-ХИМКОМПЛЕКС №1, 2 на территории Пермского муниципального района

						Проект межевания территории			
						Проект межевания части территории Фроловского сельского поселения с целью размещения линейного объекта - автомобильная дорога Восточный обход г. Перми-Плишки-Фролы			
Изм.	К.уч	Лист	№ док	Подпись	Дата	Проект межевания территории Материалы по обоснованию	Стадия	Лист	Листов
							П	1	1
Разраб.	Бирина				09.18	Схема фактического использования территории и существующих объектов М 1:2000	ООО "КБ-Проект"		