

ПРОЕКТ КАРТЫ-ПЛАНА ТЕРРИТОРИИ

59:32:0100002

(номер кадастрового квартала (номера смежных кадастровых кварталов), являющегося (являющихся) территорией, на которой выполняются комплексные кадастровые работы)

Дата подготовки карты-плана территории 09.08.2018 г.

Пояснительная записка

1. Сведения о заказчике

Комитет имущественных отношений администрации Пермского муниципального района, ИНН: 5948024308, ОГРН: 1035902106074

(полное наименование органа местного самоуправления муниципального района или городского округа, органа исполнительной власти города федерального значения Москвы, Санкт-Петербурга или Севастополя, основной государственный регистрационный номер, идентификационный номер налогоплательщика)

—

(сведения об утверждении карты-плана территории)

2. Сведения о кадастровом инженерере:

Фамилия, имя, отчество (при наличии отчества): Седегов Павел Александрович

Страховой номер индивидуального лицевого счета: 05229703044

Контактный телефон: 8(912)987-75-04

Адрес электронной почты и почтовый адрес, по которым осуществляется связь с кадастровым инженером: 614068, Пермский край, г. Пермь, ул. Дзержинского, 35, spektrumperm@mail.ru

Наименование саморегулируемой организации кадастровых инженеров (СРО), членом которой является кадастровый инженер: СРО "АКИПУР"

Номер регистрации в государственном реестре лиц, осуществляющих кадастровую деятельность: 001199

Сокращенное наименование юридического лица, если кадастровый инженер является работником юридического лица: филиал федерального государственного бюджетного учреждения "Федеральная кадастровая палата Федеральной службы государственной регистрации, кадастра и картографии" по Пермскому краю, г. Пермь, ул. Дзержинского, д. 35

3. Основания выполнения комплексных кадастровых работ

Муниципальный контракт на оказание услуг на выполнение комплексных кадастровых работ №107/2018 от 02.07.2018

(наименование и реквизиты государственного или муниципального контракта на выполнение комплексных кадастровых работ)

4. Перечень документов, использованных при подготовке карты-плана территории

№ п/п	Наименование документа	Реквизиты документа
1	2	3
1	Кадастровый план территории	№КУВИ-001/2018-5108537 от 31.07.2018
2	Кадастровый план территории	№КУВИ-001/2018-5108466 от 31.07.2018

5. Сведения о геодезической основе, использованной при подготовке карты-плана территории

Система координат МСК-59 зона-2

№ п/п	Название пункта и тип	Класс геодезической сети	Координаты, м		Сведения о состоянии на –		
			X	Y	наружного знака пункта	центра пункта	марки
1	2	3	4	5	6	7	8
1	—	—	—	—	—	—	—

6. Сведения о средствах измерений

№ п/п	Наименование прибора (инструмента, аппаратуры)	Сведения об утверждении типа измерений	Реквизиты свидетельства о поверке прибора (инструмента, аппаратуры)
1	2	3	4
1	Аппаратура геодезическая спутниковая Sokkia GRX2	1169-11403, 01.03.2019	Свидетельство о поверке № 404 от 01.03.2018
2	Аппаратура геодезическая спутниковая Sokkia GRX2	1169-11559, 01.03.2019	Свидетельство о поверке № 405 от 01.03.2018

7. Пояснения к разделам карты-плана территории

На территории кадастрового квартала 59:32:0100002 филиалом ФГБУ «ФКП Росреестра» по Пермскому краю в соответствии с муниципальным контрактом на выполнение комплексных кадастровых работ №107/2018 от 02.07.2018 выполнены комплексные кадастровые работы.

Согласно ч. 3 ст. 42.6 федерального закона от 24.07.2007 N 221-ФЗ «О кадастровой деятельности» в отношении земельных участков, расположенных на территориях садоводческих, огороднических или дачных некоммерческих объединений граждан, комплексные кадастровые работы выполняются при наличии утвержденного в установленном законодательством о градостроительной деятельности порядке проекта межевания территории или проекта организации и застройки территории такого объединения либо другого устанавливающего распределение земельных участков в таком объединении документа. В соответствии с разъяснениями, содержащимися в письме Росреестра от 31.07.2018 № 19-07857-ВС/18 «О проведении комплексных кадастровых работ», применение проекта межевания территории при проведении комплексных кадастровых работ целесообразно осуществлять при образовании земельных участков. На территории кадастрового квартала 59:32:0100002 при проведении комплексных кадастровых работ образование новых земельных участков не осуществлялось, в связи с чем карта-план территории подготовлена на основании Инвентарного плана территории коллективного сада Юго-Камского маш. завода участок №2, подготовленного 04.03.1986, и Списка садоводов участка № 2, содержащихся в землеустроительном деле № 4353. Общая площадь кадастрового квартала составляет 2,24 га.

По результатам осуществления анализа кадастрового плана территории от 31.07.2018 № КУВИ-001/2018-5108537 установлено, что на территории кадастрового квартала 59:32:0100002 по сведениям Единого государственного реестра недвижимости расположено: 11 земельных участков, местоположение границ которых установлено ранее в результате выполнения работ по межеванию земельных участков, 24 ранее учтенных земельных участков, местоположение границ которых не установлено в соответствии с требованиями земельного законодательства, 11 объектов капитального строительства, местоположение контуров которых не уточнено. Согласно сведениям реестра прав в отношении 5 объектов капитального строительства зарегистрированы права.

При выполнении комплексных кадастровых работ площади уточняемых земельных участков определялись с учетом требований законодательства: фактическая площадь земельного участка, не должна быть больше площади, сведения о которой относительно этого земельного участка содержатся в Едином государственном реестре недвижимости, более чем на величину предельного минимального размера земельного участка, установленного в соответствии с федеральным законом для земель соответствующего целевого назначения и разрешенного использования; фактическая площадь земельного участка, не должна быть меньше площади земельного участка, сведения о которой относительно этого земельного участка содержатся в Едином государственном реестре недвижимости, более чем на десять процентов.

Согласно Правилам землепользования и застройки Юго-Камского поселения, территория кадастрового квартала 59:32:0100002 расположена в зоне СХ-3. В данной территориальной зоне установлен предельный минимальный размер земельных участков - 600 кв.м.

При геодезической съемке было выявлено несоответствие фактического местоположения границ

земельных участков с кадастровыми номерами 59:32:010002:52, 59:32:010002:51, 59:32:010002:39, 59:32:010002:29, 59:32:010002:28, 59:32:010002:26, 59:32:010002:27 сведениям кадастра. Данное несоответствие квалифицируется в качестве реестровой ошибки, которая допущена лицом, ранее осуществлявшим кадастровые работы в отношении указанных земельных участков. При выполнении комплексных кадастровых работ реестровые ошибки в сведениях о местоположении границ указанных земельных участков были исправлены.

В карту-план территории включены координаты характерных точек контуров зданий, сооружений, объектов незавершенного строительства, которые представляют замкнутую линию, образуемую проекцией внешних границ ограждающих конструкций такого здания, сооружения, объекта незавершенного строительства на горизонтальную плоскость, проходящую на уровне примыкания такого здания, сооружения, объекта незавершенного строительства к поверхности земли. В соответствии с пунктом 3 части 1 статьи 42.1 Федерального закона от 24.07.2007 N 221-ФЗ "О кадастровой деятельности" объектами комплексных кадастровых работ являются здания, сооружения, а также объекты незавершенного строительства, права на которые зарегистрированы в установленном Федеральным законом от 13.07.2015 года № 218-ФЗ "О государственной регистрации недвижимости" порядке.

При выполнении комплексных кадастровых работ установлено, что в Едином государственном реестре недвижимости содержатся сведения об объектах капитального строительства с кадастровыми номерами 59:32:0100002:59, 59:32:0100002:60, 59:32:0100002:61, 59:32:0100002:62, 59:32:0100002:63, 59:32:0100002:64, 59:32:0100002:68, 59:32:0100002:69. Сведения о зарегистрированных правах на объекты недвижимости 59:32:0100002:59, 59:32:0100002:60, 59:32:0100002:61, 59:32:0100002:62, 59:32:0100002:63, 59:32:0100002:64, 59:32:0100002:68 в сведениях Единого государственного реестра недвижимости отсутствуют, иными словами, права на указанные объекты не зарегистрированы в установленном порядке. Объект капитального строительства с кадастровым номером 59:32:0100002:69, расположенный по адресу: Пермский край, Пермский район, с.п.Юго-Камский, Юго-Камское с/п, газификация жилого фонда, инв.18220, при натурном обследовании территории кадастрового квартала 59:32:0100002 не идентифицирован на местности. В этой связи уточнение местоположения указанных объектов капитального строительства не осуществлялось.

Кроме того, при выполнении комплексных кадастровых работ, а также по результатам осуществления анализа кадастрового плана территории от 31.07.2018 КУВИ-001/2018-5108466 установлено, что в пределах кадастрового квартала расположены земельные участки с кадастровыми номерами 59:32:0100001:1470, 59:32:0100001:1490, 59:32:0100001:1469, 59:32:0100001:1428. В пределах земельного участка с кадастровым номером 59:32:0100001:1428 расположен объект капитального строительства 59:32:010001:1509 с зарегистрированными правами. В связи с чем осуществлено уточнение местоположения земельных участков 59:32:0100001:1470, 59:32:0100001:1490, 59:32:0100001:1469, 59:32:0100001:1428 и контура объекта капитального строительства 59:32:010001:1509.

Следует отметить, что при натурном обследовании территории кадастрового квартала 59:32:0100002 земельные участки с кадастровыми номерами 59:32:0100002:32, 59:32:0100002:33, 59:32:0100002:42, 59:32:0100002:44, 59:32:0100002:48, 59:32:0100002:54, 59:32:0100002:56 на местности не идентифицированы. В ходе анализа сведений Единого государственного реестра недвижимости и информации, содержащей в землеустроительном деле, установлено, что сведения о земельных участках с кадастровыми номерами 59:32:0100002:32, 59:32:0100002:33, 59:32:0100002:42, 59:32:0100002:44, 59:32:0100002:48, 59:32:0100002:54 дублируют сведения о земельных участках с кадастровыми номерами 59:32:0100002:27, 59:32:0100002:58, 59:32:0100002:16, 59:32:0100002:67, 59:32:0100002:70, 59:32:0100002:30. Более подробная информация о дублировании сведений о земельных участках может быть представлена в табличной форме на согласительной комиссии.

Согласно ч. 2 ст.42.1 Федерального закон от 24.07.2007 N 221-ФЗ "О кадастровой деятельности" в результате выполнения комплексных кадастровых работ обеспечивается образование земельных участков общего пользования. В Едином государственном реестре недвижимости

содержатся сведения о земельном участке с кадастровым номером 59:32:0100002:57 площадью 13000 кв.м, принадлежащем на праве постоянного (бессрочного) пользования снт «Южный». В результате выполнения комплексных кадастровых работ осуществлено уточнение земельного участка 59:32:0100002:57, представляющего собой земли общего пользования, площадь данного земельного участка в результате уточнения уменьшилась с 13000 кв.м до 5146 кв.м. ввиду наличия в сведениях Единого государственного реестра недвижимости сведений о земельных участках, предоставленных членам снт «Южный». Иной документ о предоставлении земельного участка, включающего в себя земли общего пользования сада, отсутствует, в связи с чем, уточнено местоположение земельного участка 59:32:0100002:57, что повлекло уменьшение площади земельного участка более чем на десять процентов.

В результате выполнения комплексных кадастровых работ на территории кадастрового квартала 59:32:0100002 осуществлено:

- уточнение местоположения границ 21 земельного участка, границы которых не установлены в соответствии с требованиями земельного законодательства;
- исправление реестровых ошибок в сведениях Единого государственного реестра недвижимости в местоположении границ 7 объектов недвижимости;
- уточнение контуров 5 зданий, сведения о которых внесены в Единый государственный реестр недвижимости, но описание местоположения которых отсутствует.

Сведения об уточняемых земельных участках

1. Сведения о характерных точках границы уточняемого земельного участка с кадастровым номером 59:32:0100001:1470 Зона № МСК-59 зона 2 Пермский край

Обозначение характерных точек границ	Существующие координаты, м		Уточненные координаты, м		Метод определения координат	Средняя квадратическая погрешность определения координат характерной точки (Mt), м	Формулы, примененные для расчета средней квадратической погрешности определения координат характерной точки (Mt), м
	X	Y	X	Y			
1	2	3	4	5	6	7	8
н2	–	–	484749.71	2193911.60	Метод спутниковых геодезических измерений (определений)	0.10	$Mt = \sqrt{(0.07^2 + 0.07^2)} = 0.10$
н3	–	–	484728.50	2193936.00	Метод спутниковых геодезических измерений (определений)	0.10	$Mt = \sqrt{(0.07^2 + 0.07^2)} = 0.10$
н4	–	–	484716.26	2193924.16	Метод спутниковых	0.10	$Mt = \sqrt{(0.07^2 + 0.07^2)} = 0.10$

					геодезических измерений (определений)		
н1	–	–	484737.2 1	2193900. 73	Метод спутниковых геодезических измерений (определений)	0.10	$Mt=\sqrt{(0.07^2+0.07^2)}=0.10$
н2	–	–	484749.7 1	2193911. 60	Метод спутниковых геодезических измерений (определений)	0.10	$Mt=\sqrt{(0.07^2+0.07^2)}=0.10$

2. Сведения о частях границ уточняемого земельного участка с кадастровым номером 59:32:0100001:1470

Обозначение части границ		Горизонтальное проложение (S), м	Описание прохождения части границ	Отметка о наличии земельного спора о местоположении границ земельного участка
от г.	до г.			
1	2	3	4	5
н2	н3	32.33	–	–
н3	н4	17.03	–	–
н4	н1	31.43	–	–
н1	н2	16.57	–	–

3. Общие сведения об уточняемом земельном участке с кадастровым номером 59:32:0100001:1470

№ п/п	Наименование характеристики земельного участка	Значение характеристики
1	2	3
1	Адрес земельного участка	–
	Местоположение земельного участка (при отсутствии присвоенного адреса)	-, Пермский край, р-н Пермский, с/п Юго-Камское, с.п. Юго-Камский, снт Восточный
	Дополнительные сведения о местоположении земельного участка	–
2	Площадь земельного участка ± величина погрешности определения площади ($P \pm \Delta P$), м ²	535 кв.м ± 4.63 кв.м
3	Формула, примененная для расчета предельной допустимой погрешности определения площади земельного участка (ΔP), м ²	$\Delta P = 2 * 0.10 * \sqrt{535} * \sqrt{((1 + 1.05^2)/(2 * 1.05))} = 4.63$
4	Площадь земельного участка согласно сведениям Единого государственного реестра	400

	недвижимости ($P_{\text{кад}}$), м^2	
5	Оценка расхождения P и $P_{\text{кад}}$ ($P - P_{\text{кад}}$), м^2	135 кв.м
6	Предельный минимальный и максимальный размеры земельного участка ($P_{\text{мин}}$ и $P_{\text{макс}}$), м^2	600
7	Кадастровый или иной номер (обозначение) здания, сооружения, объекта незавершенного строительства, расположенного на земельном участке	–
8	Иные сведения	–

Сведения об уточняемых земельных участках

1. Сведения о характерных точках границы уточняемого земельного участка с кадастровым номером 59:32:0100001:1490 Зона № МСК-59 зона 2 Пермский край

Обозначение характерных точек границ	Существующие координаты, м		Уточненные координаты, м		Метод определения координат	Средняя квадратическая погрешность определения координат характерной точки (Mt), м	Формулы, примененные для расчета средней квадратической погрешности определения координат характерной точки (Mt), м
	X	Y	X	Y			
1	2	3	4	5	6	7	8
н5	–	–	484760.19	2193921.70	Метод спутниковых геодезических измерений (определений)	0.10	$Mt = \sqrt{(0.07^2 + 0.07^2)} = 0.10$
н6	–	–	484738.62	2193946.26	Метод спутниковых геодезических измерений (определений)	0.10	$Mt = \sqrt{(0.07^2 + 0.07^2)} = 0.10$
н3	–	–	484728.50	2193936.00	Метод спутниковых геодезических измерений (определений)	0.10	$Mt = \sqrt{(0.07^2 + 0.07^2)} = 0.10$

н2	–	–	484749.7 1	2193911. 60	Метод спутниковых геодезических измерений (определений)	0.10	$Mt = \sqrt{(0.07^2 + 0.07^2)} = 0.10$
н5	–	–	484760.1 9	2193921. 70	Метод спутниковых геодезических измерений (определений)	0.10	$Mt = \sqrt{(0.07^2 + 0.07^2)} = 0.10$

2. Сведения о частях границ уточняемого земельного участка с кадастровым номером 59:32:0100001:1490

Обозначение части границ		Горизонтальное проложение (S), м	Описание прохождения части границ	Отметка о наличии земельного спора о местоположении границ земельного участка
от т.	до т.			
1	2	3	4	5
н5	н6	32.69	–	–
н6	н3	14.41	–	–
н3	н2	32.33	–	–
н2	н5	14.55	–	–

3. Общие сведения об уточняемом земельном участке с кадастровым номером 59:32:0100001:1490

№ п/п	Наименование характеристики земельного участка	Значение характеристики
1	2	3
1	Адрес земельного участка	–
	Местоположение земельного участка (при отсутствии присвоенного адреса)	-, Пермский край, Пермский р-н, с/п Юго-Камское, пгт Юго-Камский, снт Восточный
	Дополнительные сведения о местоположении земельного участка	–
2	Площадь земельного участка ± величина погрешности определения площади ($P \pm \Delta P$), м ²	470 кв.м ± 4.34 кв.м
3	Формула, примененная для расчета предельной допустимой погрешности определения площади земельного участка (ΔP), м ²	$\Delta P = 2 * 0.10 * \sqrt{470} * \sqrt{((1 + 1.09^2)/(2 * 1.09))} = 4.34$
4	Площадь земельного участка согласно сведениям Единого государственного реестра недвижимости ($P_{\text{кад}}$), м ²	350
5	Оценка расхождения P и $P_{\text{кад}}$ ($P - P_{\text{кад}}$), м ²	120 кв.м
6	Предельный минимальный и максимальный размеры земельного	600

	участка ($P_{\text{мин}}$ и $P_{\text{макс}}$), м ²	
7	Кадастровый или иной номер (обозначение) здания, сооружения, объекта незавершенного строительства, расположенного на земельном участке	–
8	Иные сведения	–

Сведения об уточняемых земельных участках

**1. Сведения о характерных точках границы уточняемого земельного участка с кадастровым номером 59:32:0100001:1469
Зона № МСК-59 зона 2 Пермский край**

Обозначение характерных точек границ	Существующие координаты, м		Уточненные координаты, м		Метод определения координат	Средняя квадратическая погрешность определения координат характерной точки (Mt), м	Формулы, примененные для расчета средней квадратической погрешности определения координат характерной точки (Mt), м
	X	Y	X	Y			
1	2	3	4	5	6	7	8
н5	–	–	484760.19	2193921.70	Метод спутниковых геодезических измерений (определений)	0.10	$Mt = \sqrt{(0.07^2 + 0.07^2)} = 0.10$
н7	–	–	484768.59	2193930.38	Метод спутниковых геодезических измерений (определений)	0.10	$Mt = \sqrt{(0.07^2 + 0.07^2)} = 0.10$
н8	–	–	484746.48	2193953.77	Метод спутниковых геодезических измерений (определений)	0.10	$Mt = \sqrt{(0.07^2 + 0.07^2)} = 0.10$
н6	–	–	484738.62	2193946.26	Метод спутниковых геодезических измерений	0.10	$Mt = \sqrt{(0.07^2 + 0.07^2)} = 0.10$

					(определен ий)		
н5	–	–	484760.1 9	2193921. 70	Метод спутников ых геодезичес ких измерений (определен ий)	0.10	$Mt=\sqrt{(0.07^2+0.07^2)}=0.10$

**2. Сведения о частях границ уточняемого земельного участка с кадастровым номером
59:32:0100001:1469**

Обозначение части границ		Горизонтальное проложение (S), м	Описание прохождения части границ	Отметка о наличии земельного спора о местоположении границ земельного участка
от т.	до т.			
1	2	3	4	5
н5	н7	12.08	–	–
н7	н8	32.19	–	–
н8	н6	10.87	–	–
н6	н5	32.69	–	–

**3. Общие сведения об уточняемом земельном участке с кадастровым номером
59:32:0100001:1469**

№ п/п	Наименование характеристики земельного участка	Значение характеристики
1	2	3
1	Адрес земельного участка	-, Пермский край, р-н Пермский, пгт. Юго-Камский, ст.пос Восточный
	Местоположение земельного участка (при отсутствии присвоенного адреса)	–
	Дополнительные сведения о местоположении земельного участка	–
2	Площадь земельного участка ± величина погрешности определения площади ($P \pm \Delta P$), м ²	372 кв.м ± 3.86 кв.м
3	Формула, примененная для расчета предельной допустимой погрешности определения площади земельного участка (ΔP), м ²	$\Delta P = 2 * 0.10 * \sqrt{372} * \sqrt{((1 + 1.07^2)/(2 * 1.07))} = 3.86$
4	Площадь земельного участка согласно сведениям Единого государственного реестра недвижимости ($P_{\text{кад}}$), м ²	520
5	Оценка расхождения P и $P_{\text{кад}}$ ($P - P_{\text{кад}}$), м ²	148 кв.м
6	Предельный минимальный и максимальный размеры земельного участка ($P_{\text{мин}}$ и $P_{\text{макс}}$), м ²	600
7	Кадастровый или иной номер (обозначение) здания, сооружения, объекта незавершенного строительства, расположенного на	–

	земельном участке						
8	Иные сведения		–				
Сведения об уточняемых земельных участках							
1. Сведения о характерных точках границы уточняемого земельного участка с кадастровым номером <u>59:32:0100001:1428</u> Зона № МСК-59 зона 2 Пермский край							
Обозначение характерных точек границ	Существующие координаты, м		Уточненные координаты, м		Метод определения координат	Средняя квадратическая погрешность определения координат характерной точки (Mt), м	Формулы, примененные для расчета средней квадратической погрешности определения координат характерной точки (Mt), м
	X	Y	X	Y			
1	2	3	4	5	6	7	8
н7	–	–	484768.59	2193930.38	Метод спутниковых геодезических измерений (определений)	0.10	$Mt = \sqrt{(0.07^2 + 0.07^2)} = 0.10$
н9	–	–	484779.42	2193941.26	Метод спутниковых геодезических измерений (определений)	0.10	$Mt = \sqrt{(0.07^2 + 0.07^2)} = 0.10$
н10	–	–	484757.64	2193965.03	Метод спутниковых геодезических измерений (определений)	0.10	$Mt = \sqrt{(0.07^2 + 0.07^2)} = 0.10$
н8	–	–	484746.48	2193953.77	Метод спутниковых геодезических измерений (определений)	0.10	$Mt = \sqrt{(0.07^2 + 0.07^2)} = 0.10$
н7	–	–	484768.59	2193930.38	Метод спутниковых	0.10	$Mt = \sqrt{(0.07^2 + 0.07^2)} = 0.10$

					ых геодезичес- ких измерений (определен- ий)		
--	--	--	--	--	---	--	--

**2. Сведения о частях границ уточняемого земельного участка с кадастровым номером
59:32:0100001:1428**

Обозначение части границ		Горизонтальное проложение (S), м	Описание прохождения части границ	Отметка о наличии земельного спора о местоположении границ земельного участка
от т.	до т.			
1	2	3	4	5
н7	н9	15.35	–	–
н9	н10	32.24	–	–
н10	н8	15.85	–	–
н8	н7	32.19	–	–

**3. Общие сведения об уточняемом земельном участке с кадастровым номером
59:32:0100001:1428**

№ п/п	Наименование характеристики земельного участка	Значение характеристики
1	2	3
1	Адрес земельного участка	–
	Местоположение земельного участка (при отсутствии присвоенного адреса)	-, Пермский край, р-н Пермский, с/пос Юго-Камское, с. п. Юго-Камский, с/к № 1, уч. 71
	Дополнительные сведения о местоположении земельного участка	–
2	Площадь земельного участка ± величина погрешности определения площади ($P \pm \Delta P$), м ²	502 кв.м ± 4.48 кв.м
3	Формула, примененная для расчета предельной допустимой погрешности определения площади земельного участка (ΔP), м ²	$\Delta P = 2 * 0.10 * \sqrt{502 * \sqrt{((1 + 1.05^2)/(2 * 1.05))}} = 4.48$
4	Площадь земельного участка согласно сведениям Единого государственного реестра недвижимости ($P_{\text{кад}}$), м ²	554
5	Оценка расхождения P и $P_{\text{кад}}$ ($P - P_{\text{кад}}$), м ²	52 кв.м
6	Предельный минимальный и максимальный размеры земельного участка ($P_{\text{мин}}$ и $P_{\text{макс}}$), м ²	600
7	Кадастровый или иной номер (обозначение) здания, сооружения, объекта незавершенного строительства, расположенного на земельном участке	59:32:0100001:1509
8	Иные сведения	–

Сведения об уточняемых земельных участках

1. Сведения о характерных точках границы уточняемого земельного участка с

**кадастровым номером 59:32:0100002:31
Зона № МСК-59 зона 2 Пермский край**

Обозначение характерных точек границ	Существующие координаты, м		Уточненные координаты, м		Метод определения координат	Средняя квадратиче- ская погрешнос- ть определени- я координат характерно- й точки (Mt), м	Формулы, примененные для расчета средней квадратическ- ой погрешности определения координат характерной точки (Mt), м
	X	Y	X	Y			
1	2	3	4	5	6	7	8
н9	–	–	484779.4 2	2193941. 26	Метод спутников ых геодезичес- ких измерений (определен- ий)	0.10	$Mt=\sqrt{(0.07^2+0.07^2)}=0.10$
1	–	–	484794.8 0	2193956. 74	Метод спутников ых геодезичес- ких измерений (определен- ий)	0.10	$Mt=\sqrt{(0.07^2+0.07^2)}=0.10$
4	–	–	484772.4 6	2193980. 01	Метод спутников ых геодезичес- ких измерений (определен- ий)	0.10	$Mt=\sqrt{(0.07^2+0.07^2)}=0.10$
н10	–	–	484757.6 4	2193965. 03	Метод спутников ых геодезичес- ких измерений (определен- ий)	0.10	$Mt=\sqrt{(0.07^2+0.07^2)}=0.10$
н9	–	–	484779.4 2	2193941. 26	Метод спутников ых геодезичес- ких измерений (определен- ий)	0.10	$Mt=\sqrt{(0.07^2+0.07^2)}=0.10$

					ий)		
2. Сведения о частях границ уточняемого земельного участка с кадастровым номером <u>59:32:0100002:31</u>							
Обозначение части границ		Горизонтальное проложение (S), м	Описание прохождения части границ	Отметка о наличии земельного спора о местоположении границ земельного участка			
от т.	до т.						
1	2	3	4	5			
н9	1	21.82	–	–			
1	4	32.26	–	–			
4	н10	21.07	–	–			
н10	н9	32.24	–	–			
3. Общие сведения об уточняемом земельном участке с кадастровым номером <u>59:32:0100002:31</u>							
№ п/п	Наименование характеристики земельного участка			Значение характеристики			
1	2			3			
1	Адрес земельного участка			–			
	Местоположение земельного участка (при отсутствии присвоенного адреса)			-, Пермский край, р-н Пермский, пгт. Юго-Камский, ст.пос Южный, уч-к 1			
	Дополнительные сведения о местоположении земельного участка			–			
2	Площадь земельного участка ± величина погрешности определения площади ($P \pm \Delta P$), м ²			691 кв.м ± 5.26 кв.м			
3	Формула, примененная для расчета предельной допустимой погрешности определения площади земельного участка (ΔP), м ²			$\Delta P = 2 * 0.10 * \sqrt{691} * \sqrt{((1 + 1.04^2)/(2 * 1.04))} = 5.26$			
4	Площадь земельного участка согласно сведениям Единого государственного реестра недвижимости ($P_{\text{кад}}$), м ²			500			
5	Оценка расхождения P и $P_{\text{кад}}$ ($P - P_{\text{кад}}$), м ²			191 кв.м			
6	Предельный минимальный и максимальный размеры земельного участка ($P_{\text{мин}}$ и $P_{\text{макс}}$), м ²			600			
7	Кадастровый или иной номер (обозначение) здания, сооружения, объекта незавершенного строительства, расположенного на земельном участке			–			
8	Иные сведения			–			
Сведения об уточняемых земельных участках							
1. Сведения о характерных точках границы уточняемого земельного участка с кадастровым номером <u>59:32:0100002:58</u> Зона № <u>МСК-59</u> зона 2 Пермский край							

Обозначение характерных точек границ	Существующие координаты, м		Уточненные координаты, м		Метод определения координат	Средняя квадратиче ская погрешнос ть определени я координат характерно й точки (Mt), м	Формулы, примененные для расчета средней квадратическ ой погрешности определения координат характерной точки (Mt), м
	X	Y	X	Y			
1	2	3	4	5	6	7	8
10	–	–	484838.0 5	2193999. 18	Метод спутников ых геодезичес ких измерений (определен ий)	0.10	$Mt=\sqrt{(0.07^2+0..07^2)}=0.10$
н13	–	–	484864.2 2	2194027. 43	Метод спутников ых геодезичес ких измерений (определен ий)	0.10	$Mt=\sqrt{(0.07^2+0..07^2)}=0.10$
н14	–	–	484853.9 2	2194037. 63	Метод спутников ых геодезичес ких измерений (определен ий)	0.10	$Mt=\sqrt{(0.07^2+0..07^2)}=0.10$
н15	–	–	484842.3 0	2194024. 75	Метод спутников ых геодезичес ких измерений (определен ий)	0.10	$Mt=\sqrt{(0.07^2+0..07^2)}=0.10$
н16	–	–	484835.3 7	2194018. 05	Метод спутников ых геодезичес ких измерений (определен ий)	0.10	$Mt=\sqrt{(0.07^2+0..07^2)}=0.10$
н17	–	–	484830.1	2194023.	Метод	0.10	$Mt=\sqrt{(0.07^2+0.$

			2	60	спутниковых геодезических измерений (определений)		.07²)=0.10
14	–	–	484822.48	2194017.93	Метод спутниковых геодезических измерений (определений)	0.10	$Mt=\sqrt{(0.07^2+0.07^2)}=0.10$
н12	–	–	484826.07	2194014.02	Метод спутниковых геодезических измерений (определений)	0.10	$Mt=\sqrt{(0.07^2+0.07^2)}=0.10$
н11	–	–	484825.30	2194013.23	Метод спутниковых геодезических измерений (определений)	0.10	$Mt=\sqrt{(0.07^2+0.07^2)}=0.10$
11	–	–	484834.09	2194003.53	Метод спутниковых геодезических измерений (определений)	0.10	$Mt=\sqrt{(0.07^2+0.07^2)}=0.10$
10	–	–	484838.05	2193999.18	Метод спутниковых геодезических измерений (определений)	0.10	$Mt=\sqrt{(0.07^2+0.07^2)}=0.10$

2. Сведения о частях границ уточняемого земельного участка с кадастровым номером 59:32:0100002:58

Обозначение части границ		Горизонтальное проложение (S), м	Описание прохождения части границ	Отметка о наличии земельного спора о местоположении границ земельного участка
от т.	до т.			

1	2	3	4	5
10	н13	38.51	–	–
н13	н14	14.50	–	–
н14	н15	17.35	–	–
н15	н16	9.64	–	–
н16	н17	7.64	–	–
н17	14	9.51	–	–
14	н12	5.31	–	–
н12	н11	1.10	–	–
н11	11	13.09	–	–
11	10	5.88	–	–

**3. Общие сведения об уточняемом земельном участке с кадастровым номером
59:32:0100002:58**

№ п/п	Наименование характеристики земельного участка	Значение характеристики
1	2	3
1	Адрес земельного участка	–
	Местоположение земельного участка (при отсутствии присвоенного адреса)	-, край Пермский, р-н Пермский, с/пос. Юго-Камское, с.п. Юго-Камский, к/с № 2
	Дополнительные сведения о местоположении земельного участка	–
2	Площадь земельного участка ± величина погрешности определения площади ($P \pm \Delta P$), м ²	640 кв.м ± 5.07 кв.м
3	Формула, примененная для расчета предельной допустимой погрешности определения площади земельного участка (ΔP), м ²	$\Delta P = 2 * 0.10 * \sqrt{640} * \sqrt{((1 + 1.09^2)/(2 * 1.09))} = 5.07$
4	Площадь земельного участка согласно сведениям Единого государственного реестра недвижимости ($P_{\text{кад}}$), м ²	500
5	Оценка расхождения P и $P_{\text{кад}}$ ($P - P_{\text{кад}}$), м ²	140 кв.м
6	Предельный минимальный и максимальный размеры земельного участка ($P_{\text{мин}}$ и $P_{\text{макс}}$), м ²	600
7	Кадастровый или иной номер (обозначение) здания, сооружения, объекта незавершенного строительства, расположенного на земельном участке	59:32:0100002:66
8	Иные сведения	–

Сведения об уточняемых земельных участках

**1. Сведения о характерных точках границы уточняемого земельного участка с кадастровым номером 59:32:0100002:34
Зона № МСК-59 зона 2 Пермский край**

Обозначение характерных точек границ	Существующие координаты, м		Уточненные координаты, м		Метод определения координат	Средняя квадратиче ская погрешнос ть определени я координат характерно й точки (Mt), м	Формулы, примененные для расчета средней квадратическ ой погрешности определения координат характерной точки (Mt), м
	X	Y	X	Y			
1	2	3	4	5	6	7	8
н23	–	–	484832.8 5	2194029. 82	Метод спутников ых геодезичес ких измерений (определен ий)	0.10	$Mt=\sqrt{(0.07^2+0..07^2)}=0.10$
н22	–	–	484824.8 0	2194042. 29	Метод спутников ых геодезичес ких измерений (определен ий)	0.10	$Mt=\sqrt{(0.07^2+0..07^2)}=0.10$
н25	–	–	484824.3 6	2194044. 06	Метод спутников ых геодезичес ких измерений (определен ий)	0.10	$Mt=\sqrt{(0.07^2+0..07^2)}=0.10$
н26	–	–	484801.4 2	2194042. 08	Метод спутников ых геодезичес ких измерений (определен ий)	0.10	$Mt=\sqrt{(0.07^2+0..07^2)}=0.10$
н27	–	–	484820.1 9	2194021. 39	Метод спутников ых геодезичес ких измерений (определен ий)	0.10	$Mt=\sqrt{(0.07^2+0..07^2)}=0.10$
н23	–	–	484832.8	2194029.	Метод	0.10	$Mt=\sqrt{(0.07^2+0.$

			5	82	спутниковых геодезических измерений (определен ий)		.07 ²)=0.10
--	--	--	---	----	--	--	-------------------------

2. Сведения о частях границ уточняемого земельного участка с кадастровым номером 59:32:0100002:34

Обозначение части границ		Горизонтальное проложение (S), м	Описание прохождения части границ	Отметка о наличии земельного спора о местоположении границ земельного участка
от т.	до т.			
1	2	3	4	5
н23	н22	14.84	–	–
н22	н25	1.82	–	–
н25	н26	23.03	–	–
н26	н27	27.94	–	–
н27	н23	15.21	–	–

3. Общие сведения об уточняемом земельном участке с кадастровым номером 59:32:0100002:34

№ п/п	Наименование характеристики земельного участка	Значение характеристики
1	2	3
1	Адрес земельного участка	–
	Местоположение земельного участка (при отсутствии присвоенного адреса)	-, Пермский край, р-н Пермский, пгт. Юго-Камский, ст.пос Южный, уч-к 6
	Дополнительные сведения о местоположении земельного участка	–
2	Площадь земельного участка ± величина погрешности определения площади ($P \pm \Delta P$), м ²	377 кв.м ± 3.99 кв.м
3	Формула, примененная для расчета предельной допустимой погрешности определения площади земельного участка (ΔP), м ²	$\Delta P = 2 * 0.10 * \sqrt{377 * \sqrt{((1 + 1.39^2)/(2 * 1.39))}} = 3.99$
4	Площадь земельного участка согласно сведениям Единого государственного реестра недвижимости ($P_{\text{кад}}$), м ²	350
5	Оценка расхождения P и $P_{\text{кад}}$ ($P - P_{\text{кад}}$), м ²	27 кв.м
6	Предельный минимальный и максимальный размеры земельного участка ($P_{\text{мин}}$ и $P_{\text{макс}}$), м ²	600
7	Кадастровый или иной номер (обозначение) здания, сооружения, объекта незавершенного строительства, расположенного на земельном участке	–
8	Иные сведения	–

Сведения об уточняемых земельных участках

1. Сведения о характерных точках границы уточняемого земельного участка с кадастровым номером 59:32:0100002:35 Зона № МСК-59 зона 2 Пермский край

Обозначение характерных точек границ	Существующие координаты, м		Уточненные координаты, м		Метод определения координат	Средняя квадратическая погрешность определения координат характерной точки (Mt), м	Формулы, примененные для расчета средней квадратической погрешности определения координат характерной точки (Mt), м
	X	Y	X	Y			
1	2	3	4	5	6	7	8
н27	–	–	484820.19	2194021.39	Метод спутниковых геодезических измерений (определений)	0.10	$Mt = \sqrt{(0.07^2 + 0.07^2)} = 0.10$
н26	–	–	484801.42	2194042.08	Метод спутниковых геодезических измерений (определений)	0.10	$Mt = \sqrt{(0.07^2 + 0.07^2)} = 0.10$
н29	–	–	484786.19	2194039.01	Метод спутниковых геодезических измерений (определений)	0.10	$Mt = \sqrt{(0.07^2 + 0.07^2)} = 0.10$
н28	–	–	484808.18	2194012.50	Метод спутниковых геодезических измерений (определений)	0.10	$Mt = \sqrt{(0.07^2 + 0.07^2)} = 0.10$
н27	–	–	484820.19	2194021.39	Метод спутниковых геодезических измерений (определений)	0.10	$Mt = \sqrt{(0.07^2 + 0.07^2)} = 0.10$

					измерений (определен ий)		
--	--	--	--	--	--------------------------------	--	--

**2. Сведения о частях границ уточняемого земельного участка с кадастровым номером
59:32:0100002:35**

Обозначение части границ		Горизонтальное проложение (S), м	Описание прохождения части границ	Отметка о наличии земельного спора о местоположении границ земельного участка
от г.	до г.			
1	2	3	4	5
н27	н26	27.94	–	–
н26	н29	15.54	–	–
н29	н28	34.44	–	–
н28	н27	14.94	–	–

**3. Общие сведения об уточняемом земельном участке с кадастровым номером
59:32:0100002:35**

№ п/п	Наименование характеристики земельного участка	Значение характеристики
1	2	3
1	Адрес земельного участка	–
	Местоположение земельного участка (при отсутствии присвоенного адреса)	-, Пермский район, Пермский район, Юго-Камское с/п, с.п. Юго-Камский, к/с №2, участок №7
	Дополнительные сведения о местоположении земельного участка	–
2	Площадь земельного участка ± величина погрешности определения площади ($P \pm \Delta P$), м ²	443 кв.м ± 4.23 кв.м
3	Формула, примененная для расчета предельной допустимой погрешности определения площади земельного участка (ΔP), м ²	$\Delta P = 2 * 0.10 * \sqrt{443} * \sqrt{((1 + 1.15^2)/(2 * 1.15))} = 4.23$
4	Площадь земельного участка согласно сведениям Единого государственного реестра недвижимости ($P_{\text{кад}}$), м ²	400
5	Оценка расхождения P и $P_{\text{кад}}$ ($P - P_{\text{кад}}$), м ²	43 кв.м
6	Предельный минимальный и максимальный размеры земельного участка ($P_{\text{мин}}$ и $P_{\text{макс}}$), м ²	600
7	Кадастровый или иной номер (обозначение) здания, сооружения, объекта незавершенного строительства, расположенного на земельном участке	–
8	Иные сведения	–

Сведения об уточняемых земельных участках

**1. Сведения о характерных точках границы уточняемого земельного участка с кадастровым номером 59:32:0100002:37
Зона № МСК-59 зона 2 Пермский край**

Обозначение характерных точек границ	Существующие координаты, м		Уточненные координаты, м		Метод определения координат	Средняя квадратиче ская погрешнос ть определени я координат характерно й точки (Mt), м	Формулы, примененные для расчета средней квадратическ ой погрешности определения координат характерной точки (Mt), м
	X	Y	X	Y			
1	2	3	4	5	6	7	8
н28	–	–	484808.1 8	2194012. 50	Метод спутников ых геодезичес ких измерений (определен ий)	0.10	$Mt=\sqrt{(0.07^2+0..07^2)}=0.10$
н29	–	–	484786.1 9	2194039. 01	Метод спутников ых геодезичес ких измерений (определен ий)	0.10	$Mt=\sqrt{(0.07^2+0..07^2)}=0.10$
н30	–	–	484780.3 8	2194036. 62	Метод спутников ых геодезичес ких измерений (определен ий)	0.10	$Mt=\sqrt{(0.07^2+0..07^2)}=0.10$
н31	–	–	484772.8 9	2194032. 01	Метод спутников ых геодезичес ких измерений (определен ий)	0.10	$Mt=\sqrt{(0.07^2+0..07^2)}=0.10$
н32	–	–	484796.4 7	2194003. 81	Метод спутников ых геодезичес ких измерений (определен ий)	0.10	$Mt=\sqrt{(0.07^2+0..07^2)}=0.10$
н28	–	–	484808.1	2194012.	Метод	0.10	$Mt=\sqrt{(0.07^2+0.$

			8	50	спутниковых геодезических измерений (определенной)		.07 ²)=0.10
--	--	--	---	----	--	--	-------------------------

2. Сведения о частях границ уточняемого земельного участка с кадастровым номером 59:32:0100002:37

Обозначение части границ		Горизонтальное проложение (S), м	Описание прохождения части границ	Отметка о наличии земельного спора о местоположении границ земельного участка
от т.	до т.			
1	2	3	4	5
н28	н29	34.44	–	–
н29	н30	6.28	–	–
н30	н31	8.80	–	–
н31	н32	36.76	–	–
н32	н28	14.58	–	–

3. Общие сведения об уточняемом земельном участке с кадастровым номером 59:32:0100002:37

№ п/п	Наименование характеристики земельного участка	Значение характеристики
1	2	3
1	Адрес земельного участка	–
	Местоположение земельного участка (при отсутствии присвоенного адреса)	–, Пермский край, р-н Пермский, с/п Юго-Камское, п. Юго-Камский, кол. сад № 2
	Дополнительные сведения о местоположении земельного участка	–
2	Площадь земельного участка ± величина погрешности определения площади ($P \pm \Delta P$), м ²	525 кв.м ± 4.58 кв.м
3	Формула, примененная для расчета предельной допустимой погрешности определения площади земельного участка (ΔP), м ²	$\Delta P = 2 * 0.10 * \sqrt{525 * \sqrt{((1 + 1.00^2)/(2 * 1.00))}} = 4.58$
4	Площадь земельного участка согласно сведениям Единого государственного реестра недвижимости ($P_{\text{кад}}$), м ²	300
5	Оценка расхождения P и $P_{\text{кад}}$ ($P - P_{\text{кад}}$), м ²	225 кв.м
6	Предельный минимальный и максимальный размеры земельного участка ($P_{\text{мин}}$ и $P_{\text{макс}}$), м ²	600
7	Кадастровый или иной номер (обозначение) здания, сооружения, объекта незавершенного строительства, расположенного на земельном участке	–
8	Иные сведения	–

Сведения об уточняемых земельных участках

1. Сведения о характерных точках границы уточняемого земельного участка с кадастровым номером 59:32:0100002:38 Зона № МСК-59 зона 2 Пермский край

Обозначение характерных точек границ	Существующие координаты, м		Уточненные координаты, м		Метод определения координат	Средняя квадратическая погрешность определения координат характерной точки (Mt), м	Формулы, примененные для расчета средней квадратической погрешности определения координат характерной точки (Mt), м
	X	Y	X	Y			
1	2	3	4	5	6	7	8
н35	–	–	484740.04	2194024.92	Метод спутниковых геодезических измерений (определений)	0.10	$Mt = \sqrt{(0.07^2 + 0.07^2)} = 0.10$
н33	–	–	484761.50	2194029.51	Метод спутниковых геодезических измерений (определений)	0.10	$Mt = \sqrt{(0.07^2 + 0.07^2)} = 0.10$
н34	–	–	484787.71	2193997.60	Метод спутниковых геодезических измерений (определений)	0.10	$Mt = \sqrt{(0.07^2 + 0.07^2)} = 0.10$
н36	–	–	484773.60	2193987.59	Метод спутниковых геодезических измерений (определений)	0.10	$Mt = \sqrt{(0.07^2 + 0.07^2)} = 0.10$
н35	–	–	484740.04	2194024.92	Метод спутниковых геодезических измерений (определений)	0.10	$Mt = \sqrt{(0.07^2 + 0.07^2)} = 0.10$

					измерений (определен ий)		
--	--	--	--	--	--------------------------------	--	--

**2. Сведения о частях границ уточняемого земельного участка с кадастровым номером
59:32:0100002:38**

Обозначение части границ		Горизонтальное проложение (S), м	Описание прохождения части границ	Отметка о наличии земельного спора о местоположении границ земельного участка
от г.	до г.			
1	2	3	4	5
н35	н33	21.95	–	–
н33	н34	41.29	–	–
н34	н36	17.30	–	–
н36	н35	50.20	–	–

**3. Общие сведения об уточняемом земельном участке с кадастровым номером
59:32:0100002:38**

№ п/п	Наименование характеристики земельного участка	Значение характеристики
1	2	3
1	Адрес земельного участка	–
	Местоположение земельного участка (при отсутствии присвоенного адреса)	–, край Пермский, р-н Пермский, с/п Юго-Камское, с.п. Юго-Камский, снт Южный, участок №10
	Дополнительные сведения о местоположении земельного участка	–
2	Площадь земельного участка ± величина погрешности определения площади ($P \pm \Delta P$), м ²	834 кв.м ± 5.80 кв.м
3	Формула, примененная для расчета предельной допустимой погрешности определения площади земельного участка (ΔP), м ²	$\Delta P = 2 * 0.10 * \sqrt{834} * \sqrt{((1 + 1.14^2)/(2 * 1.14))} = 5.80$
4	Площадь земельного участка согласно сведениям Единого государственного реестра недвижимости ($P_{кад}$), м ²	800
5	Оценка расхождения P и $P_{кад}$ ($P - P_{кад}$), м ²	34 кв.м
6	Предельный минимальный и максимальный размеры земельного участка ($P_{мин}$ и $P_{макс}$), м ²	600
7	Кадастровый или иной номер (обозначение) здания, сооружения, объекта незавершенного строительства, расположенного на земельном участке	–
8	Иные сведения	–

Сведения об уточняемых земельных участках

**1. Сведения о характерных точках границы уточняемого земельного участка с кадастровым номером 59:32:0100002:36
Зона № МСК-59 зона 2 Пермский край**

Обозначение характерных точек границ	Существующие координаты, м		Уточненные координаты, м		Метод определения координат	Средняя квадратиче ская погрешнос ть определени я координат характерно й точки (Mt), м	Формулы, примененные для расчета средней квадратическ ой погрешности определения координат характерной точки (Mt), м
	X	Y	X	Y			
1	2	3	4	5	6	7	8
н32	–	–	484796.4 7	2194003. 82	Метод спутников ых геодезичес ких измерений (определен ий)	0.10	$Mt=\sqrt{(0.07^2+0..07^2)}=0.10$
н31	–	–	484772.8 9	2194032. 01	Метод спутников ых геодезичес ких измерений (определен ий)	0.10	$Mt=\sqrt{(0.07^2+0..07^2)}=0.10$
н33	–	–	484761.5 0	2194029. 51	Метод спутников ых геодезичес ких измерений (определен ий)	0.10	$Mt=\sqrt{(0.07^2+0..07^2)}=0.10$
н34	–	–	484787.7 1	2193997. 60	Метод спутников ых геодезичес ких измерений (определен ий)	0.10	$Mt=\sqrt{(0.07^2+0..07^2)}=0.10$
н32	–	–	484796.4 7	2194003. 82	Метод спутников ых геодезичес ких измерений (определен ий)	0.10	$Mt=\sqrt{(0.07^2+0..07^2)}=0.10$

2. Сведения о частях границ уточняемого земельного участка с кадастровым номером

59:32:0100002:36				
Обозначение части границ		Горизонтальное проложение (S), м	Описание прохождения части границ	Отметка о наличии земельного спора о местоположении границ земельного участка
от т.	до т.			
1	2	3	4	5
н32	н31	36.75	–	–
н31	н33	11.66	–	–
н33	н34	41.29	–	–
н34	н32	10.74	–	–

3. Общие сведения об уточняемом земельном участке с кадастровым номером 59:32:0100002:36

№ п/п	Наименование характеристики земельного участка	Значение характеристики
1	2	3
1	Адрес земельного участка	–
	Местоположение земельного участка (при отсутствии присвоенного адреса)	-, край Пермский, р-н Пермский, с/п Юго-Камское, с.п. Юго-Камский, снт Южный, участок №9
	Дополнительные сведения о местоположении земельного участка	–
2	Площадь земельного участка ± величина погрешности определения площади ($P \pm \Delta P$), м ²	411 кв.м ± 4.06 кв.м
3	Формула, примененная для расчета предельной допустимой погрешности определения площади земельного участка (ΔP), м ²	$\Delta P = 2 * 0.10 * \sqrt{411} * \sqrt{((1 + 1.02^2)/(2 * 1.02))} = 4.06$
4	Площадь земельного участка согласно сведениям Единого государственного реестра недвижимости ($P_{\text{кад}}$), м ²	400
5	Оценка расхождения P и $P_{\text{кад}}$ ($P - P_{\text{кад}}$), м ²	11 кв.м
6	Предельный минимальный и максимальный размеры земельного участка ($P_{\text{мин}}$ и $P_{\text{макс}}$), м ²	600
7	Кадастровый или иной номер (обозначение) здания, сооружения, объекта незавершенного строительства, расположенного на земельном участке	–
8	Иные сведения	–

Сведения об уточняемых земельных участках

**1. Сведения о характерных точках границы уточняемого земельного участка с кадастровым номером 59:32:0100002:40
Зона № МСК-59 зона 2 Пермский край**

Обозначение характерных точек границ	Существующие координаты, м	Уточненные координаты, м	Метод определения координат	Средняя квадратическая погрешность	Формулы, примененные для расчета средней квадратической погрешности

	X	Y	X	Y		определени я координат характерно й точки (Mt), м	ой погрешности определения координат характерной точки (Mt), м
1	2	3	4	5	6	7	8
н36	–	–	484773.6 0	2193987. 59	Метод спутников ых геодезичес ких измерений (определен ий)	0.10	$Mt=\sqrt{(0.07^2+0..07^2)}=0.10$
н35	–	–	484740.0 4	2194024. 91	Метод спутников ых геодезичес ких измерений (определен ий)	0.10	$Mt=\sqrt{(0.07^2+0..07^2)}=0.10$
41	–	–	484734.4 6	2194019. 66	Метод спутников ых геодезичес ких измерений (определен ий)	0.10	$Mt=\sqrt{(0.07^2+0..07^2)}=0.10$
40	–	–	484767.9 3	2193983. 58	Метод спутников ых геодезичес ких измерений (определен ий)	0.10	$Mt=\sqrt{(0.07^2+0..07^2)}=0.10$
н36	–	–	484773.6 0	2193987. 59	Метод спутников ых геодезичес ких измерений (определен ий)	0.10	$Mt=\sqrt{(0.07^2+0..07^2)}=0.10$

**2. Сведения о частях границ уточняемого земельного участка с кадастровым номером
59:32:0100002:40**

Обозначение части границ		Горизонтальное проложение (S), м	Описание прохождения части границ	Отметка о наличии земельного спора о местоположении границ земельного участка
от т.	до т.			

						(Mt), м	точки (Mt), м
1	2	3	4	5	6	7	8
н37	–	–	484762.6 0	2193977. 73	Метод спутников ых геодезичес ких измерений (определен ий)	0.10	$Mt=\sqrt{(0.07^2+0..07^2)}=0.10$
39	–	–	484762.1 8	2193978. 14	Метод спутников ых геодезичес ких измерений (определен ий)	0.10	$Mt=\sqrt{(0.07^2+0..07^2)}=0.10$
42	–	–	484728.5 4	2194014. 38	Метод спутников ых геодезичес ких измерений (определен ий)	0.10	$Mt=\sqrt{(0.07^2+0..07^2)}=0.10$
н38	–	–	484723.4 7	2194009. 04	Метод спутников ых геодезичес ких измерений (определен ий)	0.10	$Mt=\sqrt{(0.07^2+0..07^2)}=0.10$
н39	–	–	484753.0 2	2193971. 32	Метод спутников ых геодезичес ких измерений (определен ий)	0.10	$Mt=\sqrt{(0.07^2+0..07^2)}=0.10$
н37	–	–	484762.6 0	2193977. 73	Метод спутников ых геодезичес ких измерений (определен	0.10	$Mt=\sqrt{(0.07^2+0..07^2)}=0.10$

				ий)	
2. Сведения о частях границ уточняемого земельного участка с кадастровым номером 59:32:0100002:16					
Обозначение части границ		Горизонтальное проложение (S), м	Описание прохождения части границ	Отметка о наличии земельного спора о местоположении границ земельного участка	
от т.	до т.				
1	2	3	4	5	
н37	39	0.59	–	–	
39	42	49.45	–	–	
42	н38	7.36	–	–	
н38	н39	47.92	–	–	
н39	н37	11.53	–	–	
3. Общие сведения об уточняемом земельном участке с кадастровым номером 59:32:0100002:16					
№ п/п	Наименование характеристики земельного участка		Значение характеристики		
1	2		3		
1	Адрес земельного участка		–		
	Местоположение земельного участка (при отсутствии присвоенного адреса)		-, край Пермский, р-н Пермский, с/пос. Юго-Камское, коллективный сад № 2		
	Дополнительные сведения о местоположении земельного участка		–		
2	Площадь земельного участка ± величина погрешности определения площади ($P \pm \Delta P$), м ²		459 кв.м ± 4.29 кв.м		
3	Формула, примененная для расчета предельной допустимой погрешности определения площади земельного участка (ΔP), м ²		$\Delta P = 2 * 0.10 * \sqrt{459} * \sqrt{((1 + 1.10^2)/(2 * 1.10))} = 4.29$		
4	Площадь земельного участка согласно сведениям Единого государственного реестра недвижимости ($P_{\text{кад}}$), м ²		400		
5	Оценка расхождения P и $P_{\text{кад}}$ ($P - P_{\text{кад}}$), м ²		59 кв.м		
6	Предельный минимальный и максимальный размеры земельного участка ($P_{\text{мин}}$ и $P_{\text{макс}}$), м ²		600		
7	Кадастровый или иной номер (обозначение) здания, сооружения, объекта незавершенного строительства, расположенного на земельном участке		–		
8	Иные сведения		–		
Сведения об уточняемых земельных участках					
1. Сведения о характерных точках границы уточняемого земельного участка с кадастровым номером 59:32:0100002:43 Зона № МСК-59 зона 2 Пермский край					

Обозначение характерных точек границ	Существующие координаты, м		Уточненные координаты, м		Метод определения координат	Средняя квадратиче ская погрешнос ть определени я координат характерно й точки (Mt), м	Формулы, примененные для расчета средней квадратическ ой погрешности определения координат характерной точки (Mt), м
	X	Y	X	Y			
1	2	3	4	5	6	7	8
н41	–	–	484748.6 3	2193965. 36	Метод спутников ых геодезичес ких измерений (определен ий)	0.10	$Mt=\sqrt{(0.07^2+0.07^2)}=0.10$
н42	–	–	484750.9 8	2193970. 15	Метод спутников ых геодезичес ких измерений (определен ий)	0.10	$Mt=\sqrt{(0.07^2+0.07^2)}=0.10$
н39	–	–	484753.0 2	2193971. 32	Метод спутников ых геодезичес ких измерений (определен ий)	0.10	$Mt=\sqrt{(0.07^2+0.07^2)}=0.10$
н38	–	–	484723.4 7	2194009. 04	Метод спутников ых геодезичес ких измерений (определен ий)	0.10	$Mt=\sqrt{(0.07^2+0.07^2)}=0.10$
н40	–	–	484717.5 4	2194003. 44	Метод спутников ых геодезичес ких измерений (определен ий)	0.10	$Mt=\sqrt{(0.07^2+0.07^2)}=0.10$
н129	–	–	484745.0	2193971.	Метод	0.10	$Mt=\sqrt{(0.07^2+0.07^2)}=0.10$

			7	23	спутниковых геодезических измерений (определен ий)		.07 ²)=0.10
н41	–	–	484748.63	2193965.36	Метод спутниковых геодезических измерений (определен ий)	0.10	$Mt = \sqrt{(0.07^2 + 0.07^2)} = 0.10$

2. Сведения о частях границ уточняемого земельного участка с кадастровым номером 59:32:0100002:43

Обозначение части границ		Горизонтальное проложение (S), м	Описание прохождения части границ	Отметка о наличии земельного спора о местоположении границ земельного участка
от г.	до г.			
1	2	3	4	5
н41	н42	5.34	–	–
н42	н39	2.35	–	–
н39	н38	47.92	–	–
н38	н40	8.16	–	–
н40	н129	42.37	–	–
н129	н41	6.87	–	–

3. Общие сведения об уточняемом земельном участке с кадастровым номером 59:32:0100002:43

№ п/п	Наименование характеристики земельного участка	Значение характеристики
1	2	3
1	Адрес земельного участка	–
	Местоположение земельного участка (при отсутствии присвоенного адреса)	-, Пермский край, р-н Пермский, пгт. Юго-Камский, ст.пос Южный, уч-к 15
	Дополнительные сведения о местоположении земельного участка	–
2	Площадь земельного участка ± величина погрешности определения площади ($P \pm \Delta P$), м ²	344 кв.м ± 3.75 кв.м
3	Формула, примененная для расчета предельной допустимой погрешности определения площади земельного участка (ΔP), м ²	$\Delta P = 2 * 0.10 * \sqrt{344} * \sqrt{((1 + 1.23^2)/(2 * 1.23))} = 3.75$
4	Площадь земельного участка согласно сведениям Единого государственного реестра недвижимости ($P_{\text{кад}}$), м ²	300
5	Оценка расхождения P и $P_{\text{кад}}$ ($P - P_{\text{кад}}$), м ²	44 кв.м
6	Предельный минимальный и	600

	максимальный размеры земельного участка ($P_{\text{мин}}$ и $P_{\text{макс}}$), M^2	
7	Кадастровый или иной номер (обозначение) здания, сооружения, объекта незавершенного строительства, расположенного на земельном участке	–
8	Иные сведения	–

Сведения об уточняемых земельных участках

1. Сведения о характерных точках границы уточняемого земельного участка с кадастровым номером 59:32:0100002:45 Зона № МСК-59 зона 2 Пермский край

Обозначение характерных точек границ	Существующие координаты, м		Уточненные координаты, м		Метод определения координат	Средняя квадратическая погрешность определения координат характерной точки (Mt), м	Формулы, примененные для расчета средней квадратической погрешности определения координат характерной точки (Mt), м
	X	Y	X	Y			
1	2	3	4	5	6	7	8
35	–	–	484733.1 1	2193949. 55	Метод спутниковых геодезических измерений (определений)	0.10	$Mt = \sqrt{(0.07^2 + 0.07^2)} = 0.10$
38	–	–	484700.8 3	2193987. 70	Метод спутниковых геодезических измерений (определений)	0.10	$Mt = \sqrt{(0.07^2 + 0.07^2)} = 0.10$
34	–	–	484691.4 4	2193979. 85	Метод спутниковых геодезических измерений (определений)	0.10	$Mt = \sqrt{(0.07^2 + 0.07^2)} = 0.10$
33	–	–	484723.9 4	2193940. 82	Метод спутниковых геодезических измерений (определений)	0.10	$Mt = \sqrt{(0.07^2 + 0.07^2)} = 0.10$

					измерений (определен ий)		
35	–	–	484733.1 1	2193949. 55	Метод спутников ых геодезичес ких измерений (определен ий)	0.10	$Mt = \sqrt{(0.07^2 + 0.07^2)} = 0.10$

**2. Сведения о частях границ уточняемого земельного участка с кадастровым номером
59:32:0100002:45**

Обозначение части границ		Горизонтальное проложение (S), м	Описание прохождения части границ	Отметка о наличии земельного спора о местоположении границ земельного участка
от т.	до т.			
1	2	3	4	5
35	38	49.97	–	–
38	34	12.24	–	–
34	33	50.79	–	–
33	35	12.66	–	–

**3. Общие сведения об уточняемом земельном участке с кадастровым номером
59:32:0100002:45**

№ п/п	Наименование характеристики земельного участка	Значение характеристики
1	2	3
1	Адрес земельного участка	–
	Местоположение земельного участка (при отсутствии присвоенного адреса)	–, край Пермский, р-н Пермский, с/п Юго-Камское, с.п. Юго-Камский, снт Южный, участок № 17
	Дополнительные сведения о местоположении земельного участка	–
2	Площадь земельного участка ± величина погрешности определения площади ($P \pm \Delta P$), м ²	627 кв.м ± 5.03 кв.м
3	Формула, примененная для расчета предельной допустимой погрешности определения площади земельного участка (ΔP), м ²	$\Delta P = 2 * 0.10 * \sqrt{627} * \sqrt{((1 + 1.13^2)/(2 * 1.13))} = 5.03$
4	Площадь земельного участка согласно сведениям Единого государственного реестра недвижимости ($P_{\text{кад}}$), м ²	550
5	Оценка расхождения P и $P_{\text{кад}}$ ($P - P_{\text{кад}}$), м ²	77 кв.м
6	Предельный минимальный и максимальный размеры земельного участка ($P_{\text{мин}}$ и $P_{\text{макс}}$), м ²	600
7	Кадастровый или иной номер (обозначение) здания, сооружения, объекта незавершенного строительства, расположенного на	59:32:0100009:12003

	земельном участке						
8	Иные сведения		–				
Сведения об уточняемых земельных участках							
1. Сведения о характерных точках границы уточняемого земельного участка с кадастровым номером <u>59:32:0100002:49</u> Зона № <u>МСК-59</u> зона 2 Пермский край							
Обозначение характерных точек границ	Существующие координаты, м		Уточненные координаты, м		Метод определения координат	Средняя квадратическая погрешность определения координат характерной точки (Mt), м	Формулы, примененные для расчета средней квадратической погрешности определения координат характерной точки (Mt), м
	X	Y	X	Y			
1	2	3	4	5	6	7	8
22	–	–	484693.79	2193910.48	Метод спутниковых геодезических измерений (определений)	0.10	$Mt = \sqrt{(0.07^2 + 0.07^2)} = 0.10$
25	–	–	484661.66	2193954.92	Метод спутниковых геодезических измерений (определений)	0.10	$Mt = \sqrt{(0.07^2 + 0.07^2)} = 0.10$
н43	–	–	484655.23	2193948.81	Метод спутниковых геодезических измерений (определений)	0.10	$Mt = \sqrt{(0.07^2 + 0.07^2)} = 0.10$
н44	–	–	484686.42	2193905.52	Метод спутниковых геодезических измерений (определений)	0.10	$Mt = \sqrt{(0.07^2 + 0.07^2)} = 0.10$
22	–	–	484693.79	2193910.48	Метод спутниковых	0.10	$Mt = \sqrt{(0.07^2 + 0.07^2)} = 0.10$

					ых геодезичес- ких измерений (определен- ий)		
--	--	--	--	--	---	--	--

**2. Сведения о частях границ уточняемого земельного участка с кадастровым номером
59:32:0100002:49**

Обозначение части границ		Горизонтальное проложение (S), м	Описание прохождения части границ	Отметка о наличии земельного спора о местоположении границ земельного участка
от т.	до т.			
1	2	3	4	5
22	25	54.84	–	–
25	н43	8.87	–	–
н43	н44	53.36	–	–
н44	22	8.88	–	–

**3. Общие сведения об уточняемом земельном участке с кадастровым номером
59:32:0100002:49**

№ п/п	Наименование характеристики земельного участка	Значение характеристики
1	2	3
1	Адрес земельного участка	–
	Местоположение земельного участка (при отсутствии присвоенного адреса)	-, край Пермский, р-н Пермский, с/п Юго-Камское, с.п. Юго-Камский, снт Южный, участок № 22
	Дополнительные сведения о местоположении земельного участка	–
2	Площадь земельного участка ± величина погрешности определения площади ($P \pm \Delta P$), м ²	478 кв.м ± 4.44 кв.м
3	Формула, примененная для расчета предельной допустимой погрешности определения площади земельного участка (ΔP), м ²	$\Delta P = 2 * 0.10 * \sqrt{478} * \sqrt{((1 + 1.28^2)/(2 * 1.28))} = 4.44$
4	Площадь земельного участка согласно сведениям Единого государственного реестра недвижимости ($P_{\text{кад}}$), м ²	400
5	Оценка расхождения P и $P_{\text{кад}}$ ($P - P_{\text{кад}}$), м ²	78 кв.м
6	Предельный минимальный и максимальный размеры земельного участка ($P_{\text{мин}}$ и $P_{\text{макс}}$), м ²	600
7	Кадастровый или иной номер (обозначение) здания, сооружения, объекта незавершенного строительства, расположенного на земельном участке	–
8	Иные сведения	–

Сведения об уточняемых земельных участках

1. Сведения о характерных точках границы уточняемого земельного участка с

**кадастровым номером 59:32:0100002:67
Зона № МСК-59 зона 2 Пермский край**

Обозначение характерных точек границ	Существующие координаты, м		Уточненные координаты, м		Метод определения координат	Средняя квадратиче- ская погрешнос- ть определени- я координат характерно- й точки (Mt), м	Формулы, примененные для расчета средней квадратическ- ой погрешности определения координат характерной точки (Mt), м
	X	Y	X	Y			
1	2	3	4	5	6	7	8
н44	–	–	484686.4 2	2193905. 52	Метод спутников ых геодезичес- ких измерений (определен- ий)	0.10	$Mt=\sqrt{(0.07^2+0.07^2)}=0.10$
н43	–	–	484655.2 3	2193948. 81	Метод спутников ых геодезичес- ких измерений (определен- ий)	0.10	$Mt=\sqrt{(0.07^2+0.07^2)}=0.10$
н45	–	–	484650.5 2	2193944. 76	Метод спутников ых геодезичес- ких измерений (определен- ий)	0.10	$Mt=\sqrt{(0.07^2+0.07^2)}=0.10$
н46	–	–	484648.1 7	2193942. 71	Метод спутников ых геодезичес- ких измерений (определен- ий)	0.10	$Mt=\sqrt{(0.07^2+0.07^2)}=0.10$
н47	–	–	484646.7 5	2193941. 39	Метод спутников ых геодезичес- ких измерений (определен- ий)	0.10	$Mt=\sqrt{(0.07^2+0.07^2)}=0.10$

					ий)		
н48	–	–	484678.8 8	2193899. 95	Метод спутниковых геодезических измерений (определен ий)	0.10	$Mt=\sqrt{(0.07^2+0.07^2)}=0.10$
н44	–	–	484686.4 2	2193905. 52	Метод спутниковых геодезических измерений (определен ий)	0.10	$Mt=\sqrt{(0.07^2+0.07^2)}=0.10$

2. Сведения о частях границ уточняемого земельного участка с кадастровым номером 59:32:0100002:67

Обозначение части границ		Горизонтальное проложение (S), м	Описание прохождения части границ	Отметка о наличии земельного спора о местоположении границ земельного участка
от т.	до т.			
1	2	3	4	5
н44	н43	53.36	–	–
н43	н45	6.21	–	–
н45	н46	3.12	–	–
н46	н47	1.94	–	–
н47	н48	52.44	–	–
н48	н44	9.37	–	–

3. Общие сведения об уточняемом земельном участке с кадастровым номером 59:32:0100002:67

№ п/п	Наименование характеристики земельного участка	Значение характеристики
1	2	3
1	Адрес земельного участка	–
	Местоположение земельного участка (при отсутствии присвоенного адреса)	-, Пермский край, район Пермский, пгт Юго-Камский, сад Чувакавский 2, уч 8
	Дополнительные сведения о местоположении земельного участка	–
2	Площадь земельного участка ± величина погрешности определения площади ($P \pm \Delta P$), м ²	545 кв.м ± 4.72 кв.м
3	Формула, примененная для расчета предельной допустимой погрешности определения площади земельного участка (ΔP), м ²	$\Delta P = 2 * 0.10 * \sqrt{545} * \sqrt{((1 + 1.23^2)/(2 * 1.23))} = 4.72$
4	Площадь земельного участка согласно сведениям Единого государственного реестра недвижимости ($P_{кад}$), м ²	535
5	Оценка расхождения P и $P_{кад}$ ($P -$	10 кв.м

	$P_{\text{кад}}$), м ²	
6	Предельный минимальный и максимальный размеры земельного участка ($P_{\text{мин}}$ и $P_{\text{макс}}$), м ²	600
7	Кадастровый или иной номер (обозначение) здания, сооружения, объекта незавершенного строительства, расположенного на земельном участке	59:32:0100002:62,59:32:0100002:68
8	Иные сведения	–

Сведения об уточняемых земельных участках

1. Сведения о характерных точках границы уточняемого земельного участка с кадастровым номером 59:32:0100002:21 Зона № МСК-59 зона 2 Пермский край

Обозначение характерных точек границ	Существующие координаты, м		Уточненные координаты, м		Метод определения координат	Средняя квадратическая погрешность определения координат характерной точки (Mt), м	Формулы, примененные для расчета средней квадратической погрешности определения координат характерной точки (Mt), м
	X	Y	X	Y			
1	2	3	4	5	6	7	8
н48	–	–	484678.88	2193899.95	Метод спутниковых геодезических измерений (определений)	0.10	$Mt = \sqrt{(0.07^2 + 0.07^2)} = 0.10$
н47	–	–	484646.75	2193941.39	Метод спутниковых геодезических измерений (определений)	0.10	$Mt = \sqrt{(0.07^2 + 0.07^2)} = 0.10$
20	–	–	484639.69	2193934.39	Метод спутниковых геодезических измерений (определений)	0.10	$Mt = \sqrt{(0.07^2 + 0.07^2)} = 0.10$
19	–	–	484670.92	2193892.27	Метод спутниковых	0.10	$Mt = \sqrt{(0.07^2 + 0.07^2)} = 0.10$

					ых геодезических измерений (определений)		
н48	–	–	484678.88	2193899.95	Метод спутниковых геодезических измерений (определений)	0.10	$Mt = \sqrt{(0.07^2 + 0.07^2)} = 0.10$

2. Сведения о частях границ уточняемого земельного участка с кадастровым номером 59:32:0100002:21

Обозначение части границ		Горизонтальное проложение (S), м	Описание прохождения части границ	Отметка о наличии земельного спора о местоположении границ земельного участка
от т.	до т.			
1	2	3	4	5
н48	н47	52.44	–	–
н47	20	9.94	–	–
20	19	52.43	–	–
19	н48	11.06	–	–

3. Общие сведения об уточняемом земельном участке с кадастровым номером 59:32:0100002:21

№ п/п	Наименование характеристики земельного участка	Значение характеристики
1	2	3
1	Адрес земельного участка	–
	Местоположение земельного участка (при отсутствии присвоенного адреса)	–, край Пермский, р-н Пермский, с/п Юго-Камское, с.п. Юго-Камский, снт Южный
	Дополнительные сведения о местоположении земельного участка	–
2	Площадь земельного участка ± величина погрешности определения площади ($P \pm \Delta P$), м ²	546 кв.м ± 4.73 кв.м
3	Формула, примененная для расчета предельной допустимой погрешности определения площади земельного участка (ΔP), м ²	$\Delta P = 2 * 0.10 * \sqrt{546 * \sqrt{((1 + 1.25^2)/(2 * 1.25))}} = 4.73$
4	Площадь земельного участка согласно сведениям Единого государственного реестра недвижимости ($P_{\text{кад}}$), м ²	400
5	Оценка расхождения P и $P_{\text{кад}}$ ($P - P_{\text{кад}}$), м ²	146 кв.м
6	Предельный минимальный и максимальный размеры земельного участка ($P_{\text{мин}}$ и $P_{\text{макс}}$), м ²	600
7	Кадастровый или иной номер	–

	(обозначение) здания, сооружения, объекта незавершенного строительства, расположенного на земельном участке	
8	Иные сведения	–

Сведения об уточняемых земельных участках

1. Сведения о характерных точках границы уточняемого земельного участка с кадастровым номером 59:32:0100002:53 Зона № МСК-59 зона 2 Пермский край

Обозначение характерных точек границ	Существующие координаты, м		Уточненные координаты, м		Метод определения координат	Средняя квадратическая погрешность определения координат характерной точки (Mt), м	Формулы, примененные для расчета средней квадратической погрешности определения координат характерной точки (Mt), м
	X	Y	X	Y			
1	2	3	4	5	6	7	8
15	–	–	484656.94	2193878.98	Метод спутниковых геодезических измерений (определений)	0.10	$Mt = \sqrt{(0.07^2 + 0.07^2)} = 0.10$
18	–	–	484624.18	2193920.08	Метод спутниковых геодезических измерений (определений)	0.10	$Mt = \sqrt{(0.07^2 + 0.07^2)} = 0.10$
н49	–	–	484615.84	2193911.83	Метод спутниковых геодезических измерений (определений)	0.10	$Mt = \sqrt{(0.07^2 + 0.07^2)} = 0.10$
н50	–	–	484648.61	2193871.31	Метод спутниковых геодезических измерений (определений)	0.10	$Mt = \sqrt{(0.07^2 + 0.07^2)} = 0.10$

15	–	–	484656.9 4	2193878. 98	Метод спутниковых геодезических измерений (определений)	0.10	$Mt = \sqrt{(0.07^2 + 0.07^2)} = 0.10$
----	---	---	---------------	----------------	---	------	--

2. Сведения о частях границ уточняемого земельного участка с кадастровым номером 59:32:0100002:53

Обозначение части границ		Горизонтальное проложение (S), м	Описание прохождения части границ	Отметка о наличии земельного спора о местоположении границ земельного участка
от т.	до т.			
1	2	3	4	5
15	18	52.56	–	–
18	н49	11.73	–	–
н49	н50	52.11	–	–
н50	15	11.32	–	–

3. Общие сведения об уточняемом земельном участке с кадастровым номером 59:32:0100002:53

№ п/п	Наименование характеристики земельного участка	Значение характеристики
1	2	3
1	Адрес земельного участка	–
	Местоположение земельного участка (при отсутствии присвоенного адреса)	–, край Пермский, р-н Пермский, с/п Юго-Камское, с.п. Юго-Камский, снт Южный, Участок 25
	Дополнительные сведения о местоположении земельного участка	–
2	Площадь земельного участка ± величина погрешности определения площади ($P \pm \Delta P$), м ²	601 кв.м ± 4.94 кв.м
3	Формула, примененная для расчета предельной допустимой погрешности определения площади земельного участка (ΔP), м ²	$\Delta P = 2 * 0.10 * \sqrt{601 * \sqrt{((1 + 1.19^2)/(2 * 1.19))}} = 4.94$
4	Площадь земельного участка согласно сведениям Единого государственного реестра недвижимости ($P_{\text{кад}}$), м ²	500
5	Оценка расхождения P и $P_{\text{кад}}$ ($P - P_{\text{кад}}$), м ²	101 кв.м
6	Предельный минимальный и максимальный размеры земельного участка ($P_{\text{мин}}$ и $P_{\text{макс}}$), м ²	600
7	Кадастровый или иной номер (обозначение) здания, сооружения, объекта незавершенного строительства, расположенного на земельном участке	–
8	Иные сведения	–

Сведения об уточняемых земельных участках

1. Сведения о характерных точках границы уточняемого земельного участка с кадастровым номером 59:32:0100002:30 Зона № МСК-59

Обозначение характерных точек границ	Существующие координаты, м		Уточненные координаты, м		Метод определения координат	Средняя квадратическая погрешность определения координат характерной точки (Mt), м	Формулы, примененные для расчета средней квадратической погрешности определения координат характерной точки (Mt), м
	X	Y	X	Y			
1	2	3	4	5	6	7	8
н50	–	–	484648.61	2193871.31	Метод спутниковых геодезических измерений (определений)	0.10	$Mt = \sqrt{(0.07^2 + 0.07^2)} = 0.10$
н49	–	–	484615.84	2193911.83	Метод спутниковых геодезических измерений (определений)	0.10	$Mt = \sqrt{(0.07^2 + 0.07^2)} = 0.10$
н51	–	–	484609.41	2193906.40	Метод спутниковых геодезических измерений (определений)	0.10	$Mt = \sqrt{(0.07^2 + 0.07^2)} = 0.10$
н52	–	–	484610.33	2193902.32	Метод спутниковых геодезических измерений (определений)	0.10	$Mt = \sqrt{(0.07^2 + 0.07^2)} = 0.10$
н53	–	–	484640.68	2193864.93	Метод спутниковых геодезических измерений (определений)	0.10	$Mt = \sqrt{(0.07^2 + 0.07^2)} = 0.10$

					измерений (определен ий)		
н50	–	–	484648.6 1	2193871. 31	Метод спутников ых геодезичес ких измерений (определен ий)	0.10	$Mt=\sqrt{(0.07^2+0.07^2)}=0.10$

**2. Сведения о частях границ уточняемого земельного участка с кадастровым номером
59:32:0100002:30**

Обозначение части границ		Горизонтальное проложение (S), м	Описание прохождения части границ	Отметка о наличии земельного спора о местоположении границ земельного участка
от т.	до т.			
1	2	3	4	5
н50	н49	52.11	–	–
н49	н51	8.42	–	–
н51	н52	4.18	–	–
н52	н53	48.16	–	–
н53	н50	10.18	–	–

**3. Общие сведения об уточняемом земельном участке с кадастровым номером
59:32:0100002:30**

№ п/п	Наименование характеристики земельного участка	Значение характеристики
1	2	3
1	Адрес земельного участка	–
	Местоположение земельного участка (при отсутствии присвоенного адреса)	-, Пермский край, р-н Пермский, с/п Юго-Камское, пгт. Юго-Камский, коллективный сад №2, участок 24
	Дополнительные сведения о местоположении земельного участка	–
2	Площадь земельного участка ± величина погрешности определения площади ($P \pm \Delta P$), м ²	528 кв.м ± 4.63 кв.м
3	Формула, примененная для расчета предельной допустимой погрешности определения площади земельного участка (ΔP), м ²	$\Delta P = 2 * 0.10 * \sqrt{528 * \sqrt{((1 + 1.20^2)/(2 * 1.20))}} = 4.63$
4	Площадь земельного участка согласно сведениям Единого государственного реестра недвижимости ($P_{\text{кад}}$), м ²	493
5	Оценка расхождения P и $P_{\text{кад}}$ ($P - P_{\text{кад}}$), м ²	35 кв.м
6	Предельный минимальный и максимальный размеры земельного участка ($P_{\text{мин}}$ и $P_{\text{макс}}$), м ²	600
7	Кадастровый или иной номер (обозначение) здания, сооружения, объекта незавершенного	–

	строительства, расположенного на земельном участке						
8	Иные сведения		–				
Сведения об уточняемых земельных участках							
1. Сведения о характерных точках границы уточняемого земельного участка с кадастровым номером 59:32:0100002:55 Зона № МСК-59 зона 2 Пермский край							
Обозначение характерных точек границ	Существующие координаты, м		Уточненные координаты, м		Метод определения координат	Средняя квадратическая погрешность определения координат характерной точки (Mt), м	Формулы, примененные для расчета средней квадратической погрешности определения координат характерной точки (Mt), м
	X	Y	X	Y			
1	2	3	4	5	6	7	8
н131	–	–	484612.76	2193857.16	Метод спутниковых геодезических измерений (определений)	0.10	$Mt = \sqrt{(0.07^2 + 0.07^2)} = 0.10$
н130	–	–	484614.35	2193851.59	Метод спутниковых геодезических измерений (определений)	0.10	$Mt = \sqrt{(0.07^2 + 0.07^2)} = 0.10$
н59	–	–	484614.84	2193849.86	Метод спутниковых геодезических измерений (определений)	0.10	$Mt = \sqrt{(0.07^2 + 0.07^2)} = 0.10$
н60	–	–	484615.12	2193849.92	Метод спутниковых геодезических измерений (определений)	0.10	$Mt = \sqrt{(0.07^2 + 0.07^2)} = 0.10$
н61	–	–	484617.6	2193850.	Метод	0.10	$Mt = \sqrt{(0.07^2 + 0.07^2)} = 0.10$

			2	42	спутниковых геодезических измерений (определений)		.07 ²)=0.10
н62	–	–	484619.01	2193848.61	Метод спутниковых геодезических измерений (определений)	0.10	$Mt=\sqrt{(0.07^2+0.07^2)}=0.10$
н53	–	–	484640.68	2193864.93	Метод спутниковых геодезических измерений (определений)	0.10	$Mt=\sqrt{(0.07^2+0.07^2)}=0.10$
н52	–	–	484610.33	2193902.33	Метод спутниковых геодезических измерений (определений)	0.10	$Mt=\sqrt{(0.07^2+0.07^2)}=0.10$
н54	–	–	484608.02	2193898.35	Метод спутниковых геодезических измерений (определений)	0.10	$Mt=\sqrt{(0.07^2+0.07^2)}=0.10$
н55	–	–	484609.78	2193881.46	Метод спутниковых геодезических измерений (определений)	0.10	$Mt=\sqrt{(0.07^2+0.07^2)}=0.10$
н56	–	–	484611.71	2193868.07	Метод спутниковых геодезических измерений (определений)	0.10	$Mt=\sqrt{(0.07^2+0.07^2)}=0.10$

					измерений (определен ий)		
н57	–	–	484612.1 6	2193861. 38	Метод спутников ых геодезичес ких измерений (определен ий)	0.10	$Mt=\sqrt{(0.07^2+0.07^2)}=0.10$
н58	–	–	484612.3 5	2193858. 58	Метод спутников ых геодезичес ких измерений (определен ий)	0.10	$Mt=\sqrt{(0.07^2+0.07^2)}=0.10$
н131	–	–	484612.7 6	2193857. 16	Метод спутников ых геодезичес ких измерений (определен ий)	0.10	$Mt=\sqrt{(0.07^2+0.07^2)}=0.10$

**2. Сведения о частях границ уточняемого земельного участка с кадастровым номером
59:32:0100002:55**

Обозначение части границ		Горизонтальное проложение (S), м	Описание прохождения части границ	Отметка о наличии земельного спора о местоположении границ земельного участка
от т.	до т.			
1	2	3	4	5
н131	н130	5.79	–	–
н130	н59	1.80	–	–
н59	н60	0.29	–	–
н60	н61	2.55	–	–
н61	н62	2.28	–	–
н62	н53	27.13	–	–
н53	н52	48.17	–	–
н52	н54	4.60	–	–
н54	н55	16.98	–	–
н55	н56	13.53	–	–
н56	н57	6.71	–	–
н57	н58	2.81	–	–
н58	н131	1.48	–	–

**3. Общие сведения об уточняемом земельном участке с кадастровым номером
59:32:0100002:55**

№ п/п	Наименование характеристики земельного участка	Значение характеристики
1	2	3

1	Адрес земельного участка	–
	Местоположение земельного участка (при отсутствии присвоенного адреса)	-, край Пермский, р-н Пермский, с/п Юго-Камское, с.п. Юго-Камский, снт Южный
	Дополнительные сведения о местоположении земельного участка	–
2	Площадь земельного участка ± величина погрешности определения площади ($P \pm \Delta P$), м ²	853 кв.м ± 6.20 кв.м
3	Формула, примененная для расчета предельной допустимой погрешности определения площади земельного участка (ΔP), м ²	$\Delta P = 2 * 0.10 * \sqrt{853} * \sqrt{((1 + 1.64^2)/(2 * 1.64))} = 6.20$
4	Площадь земельного участка согласно сведениям Единого государственного реестра недвижимости ($P_{\text{кад}}$), м ²	500
5	Оценка расхождения P и $P_{\text{кад}}$ ($P - P_{\text{кад}}$), м ²	353 кв.м
6	Предельный минимальный и максимальный размеры земельного участка ($P_{\text{мин}}$ и $P_{\text{макс}}$), м ²	600
7	Кадастровый или иной номер (обозначение) здания, сооружения, объекта незавершенного строительства, расположенного на земельном участке	–
8	Иные сведения	–

Сведения об уточняемых земельных участках

1. Сведения о характерных точках границы уточняемого земельного участка с кадастровым номером 59:32:0100002:57 Зона № МСК-59 зона 2 Пермский край

Обозначение характерных точек границ	Существующие координаты, м		Уточненные координаты, м		Метод определения координат	Средняя квадратическая погрешность определения координат характерной точки (Mt), м	Формулы, примененные для расчета средней квадратической погрешности определения координат характерной точки (Mt), м
	X	Y	X	Y			
1	2	3	4	5	6	7	8
59:32:0100002:57(1)	–	–	–	–	–	–	–
н60	–	–	484615.12	2193849.92	Метод спутниковых геодезических	0.10	$Mt = \sqrt{(0.07^2 + 0.07^2)} = 0.10$

					измерений (определен ий)		
н61	–	–	484617.6 2	2193850. 42	Метод спутников ых геодезичес ких измерений (определен ий)	0.10	$Mt=\sqrt{(0.07^2+0..07^2)}=0.10$
н62	–	–	484619.0 1	2193848. 61	Метод спутников ых геодезичес ких измерений (определен ий)	0.10	$Mt=\sqrt{(0.07^2+0..07^2)}=0.10$
н53	–	–	484640.6 8	2193864. 93	Метод спутников ых геодезичес ких измерений (определен ий)	0.10	$Mt=\sqrt{(0.07^2+0..07^2)}=0.10$
н50	–	–	484648.6 1	2193871. 32	Метод спутников ых геодезичес ких измерений (определен ий)	0.10	$Mt=\sqrt{(0.07^2+0..07^2)}=0.10$
15	–	–	484656.9 5	2193878. 97	Метод спутников ых геодезичес ких измерений (определен ий)	0.10	$Mt=\sqrt{(0.07^2+0..07^2)}=0.10$
16	–	–	484663.8 0	2193885. 46	Метод спутников ых геодезичес ких измерений (определен ий)	0.10	$Mt=\sqrt{(0.07^2+0..07^2)}=0.10$
19	–	–	484670.9	2193892.	Метод	0.10	$Mt=\sqrt{(0.07^2+0$

			2	28	спутниковых геодезических измерений (определений)		.07²)=0.10
н48	–	–	484678.88	2193899.96	Метод спутниковых геодезических измерений (определений)	0.10	$Mt=\sqrt{(0.07^2+0.07^2)}=0.10$
н44	–	–	484686.42	2193905.52	Метод спутниковых геодезических измерений (определений)	0.10	$Mt=\sqrt{(0.07^2+0.07^2)}=0.10$
22	–	–	484693.79	2193910.47	Метод спутниковых геодезических измерений (определений)	0.10	$Mt=\sqrt{(0.07^2+0.07^2)}=0.10$
23	–	–	484701.91	2193919.82	Метод спутниковых геодезических измерений (определений)	0.10	$Mt=\sqrt{(0.07^2+0.07^2)}=0.10$
26	–	–	484701.15	2193920.88	Метод спутниковых геодезических измерений (определений)	0.10	$Mt=\sqrt{(0.07^2+0.07^2)}=0.10$
27	–	–	484705.48	2193925.63	Метод спутниковых геодезических измерений (определений)	0.10	$Mt=\sqrt{(0.07^2+0.07^2)}=0.10$

					измерений (определен ий)		
28	–	–	484675.3 9	2193965. 37	Метод спутников ых геодезичес ких измерений (определен ий)	0.10	$Mt=\sqrt{(0.07^2+0..07^2)}=0.10$
24	–	–	484670.7 5	2193962. 79	Метод спутников ых геодезичес ких измерений (определен ий)	0.10	$Mt=\sqrt{(0.07^2+0..07^2)}=0.10$
25	–	–	484661.6 6	2193954. 92	Метод спутников ых геодезичес ких измерений (определен ий)	0.10	$Mt=\sqrt{(0.07^2+0..07^2)}=0.10$
н43	–	–	484655.2 2	2193948. 82	Метод спутников ых геодезичес ких измерений (определен ий)	0.10	$Mt=\sqrt{(0.07^2+0..07^2)}=0.10$
н45	–	–	484650.5 2	2193944. 77	Метод спутников ых геодезичес ких измерений (определен ий)	0.10	$Mt=\sqrt{(0.07^2+0..07^2)}=0.10$
н46	–	–	484648.1 7	2193942. 71	Метод спутников ых геодезичес ких измерений (определен ий)	0.10	$Mt=\sqrt{(0.07^2+0..07^2)}=0.10$
н47	–	–	484646.7	2193941.	Метод	0.10	$Mt=\sqrt{(0.07^2+0$

			5	40	спутниковых геодезических измерений (определений)		.07 ²)=0.10
20	–	–	484639.69	2193934.38	Метод спутниковых геодезических измерений (определений)	0.10	$Mt=\sqrt{(0.07^2+0.07^2)}=0.10$
17	–	–	484631.17	2193926.97	Метод спутниковых геодезических измерений (определений)	0.10	$Mt=\sqrt{(0.07^2+0.07^2)}=0.10$
18	–	–	484624.18	2193920.08	Метод спутниковых геодезических измерений (определений)	0.10	$Mt=\sqrt{(0.07^2+0.07^2)}=0.10$
н49	–	–	484615.85	2193911.84	Метод спутниковых геодезических измерений (определений)	0.10	$Mt=\sqrt{(0.07^2+0.07^2)}=0.10$
н51	–	–	484609.41	2193906.40	Метод спутниковых геодезических измерений (определений)	0.10	$Mt=\sqrt{(0.07^2+0.07^2)}=0.10$
н52	–	–	484610.33	2193902.33	Метод спутниковых геодезических измерений (определений)	0.10	$Mt=\sqrt{(0.07^2+0.07^2)}=0.10$

					измерений (определен ий)		
н54	–	–	484608.0 2	2193898. 35	Метод спутников ых геодезичес ких измерений (определен ий)	0.10	$Mt=\sqrt{(0.07^2+0..07^2)}=0.10$
н55	–	–	484609.7 8	2193881. 46	Метод спутников ых геодезичес ких измерений (определен ий)	0.10	$Mt=\sqrt{(0.07^2+0..07^2)}=0.10$
н56	–	–	484611.7 1	2193868. 07	Метод спутников ых геодезичес ких измерений (определен ий)	0.10	$Mt=\sqrt{(0.07^2+0..07^2)}=0.10$
н57	–	–	484612.1 6	2193861. 38	Метод спутников ых геодезичес ких измерений (определен ий)	0.10	$Mt=\sqrt{(0.07^2+0..07^2)}=0.10$
н124	–	–	484610.4 0	2193873. 91	Метод спутников ых геодезичес ких измерений (определен ий)	0.10	$Mt=\sqrt{(0.07^2+0..07^2)}=0.10$
н123	–	–	484608.4 2	2193892. 03	Метод спутников ых геодезичес ких измерений (определен ий)	0.10	$Mt=\sqrt{(0.07^2+0..07^2)}=0.10$
н122	–	–	484607.2	2193906.	Метод	0.10	$Mt=\sqrt{(0.07^2+0$

			2	62	спутниковых геодезических измерений (определений)		.07 ²)=0.10
н121	–	–	484607.54	2193910.98	Метод спутниковых геодезических измерений (определений)	0.10	$Mt=\sqrt{(0.07^2+0.07^2)}=0.10$
н120	–	–	484606.36	2193912.08	Метод спутниковых геодезических измерений (определений)	0.10	$Mt=\sqrt{(0.07^2+0.07^2)}=0.10$
н119	–	–	484607.82	2193913.17	Метод спутниковых геодезических измерений (определений)	0.10	$Mt=\sqrt{(0.07^2+0.07^2)}=0.10$
н118	–	–	484609.70	2193914.67	Метод спутниковых геодезических измерений (определений)	0.10	$Mt=\sqrt{(0.07^2+0.07^2)}=0.10$
н117	–	–	484619.34	2193921.92	Метод спутниковых геодезических измерений (определений)	0.10	$Mt=\sqrt{(0.07^2+0.07^2)}=0.10$
н116	–	–	484631.98	2193932.86	Метод спутниковых геодезических измерений (определений)	0.10	$Mt=\sqrt{(0.07^2+0.07^2)}=0.10$

					измерений (определен ий)		
н115	–	–	484638.8 8	2193939. 21	Метод спутников ых геодезичес ких измерений (определен ий)	0.10	$Mt=\sqrt{(0.07^2+0..07^2)}=0.10$
н114	–	–	484644.7 9	2193944. 21	Метод спутников ых геодезичес ких измерений (определен ий)	0.10	$Mt=\sqrt{(0.07^2+0..07^2)}=0.10$
н113	–	–	484649.8 6	2193949. 18	Метод спутников ых геодезичес ких измерений (определен ий)	0.10	$Mt=\sqrt{(0.07^2+0..07^2)}=0.10$
н112	–	–	484658.6 4	2193957. 02	Метод спутников ых геодезичес ких измерений (определен ий)	0.10	$Mt=\sqrt{(0.07^2+0..07^2)}=0.10$
н111	–	–	484669.0 8	2193965. 80	Метод спутников ых геодезичес ких измерений (определен ий)	0.10	$Mt=\sqrt{(0.07^2+0..07^2)}=0.10$
н110	–	–	484669.7 4	2193966. 60	Метод спутников ых геодезичес ких измерений (определен ий)	0.10	$Mt=\sqrt{(0.07^2+0..07^2)}=0.10$
н109	–	–	484683.8	2193978.	Метод	0.10	$Mt=\sqrt{(0.07^2+0$

			9	39	спутниковых геодезических измерений (определений)		.07 ²)=0.10
н108	–	–	484689.01	2193982.18	Метод спутниковых геодезических измерений (определений)	0.10	$Mt=\sqrt{(0.07^2+0.07^2)}=0.10$
н107	–	–	484697.54	2193990.54	Метод спутниковых геодезических измерений (определений)	0.10	$Mt=\sqrt{(0.07^2+0.07^2)}=0.10$
н106	–	–	484714.77	2194004.04	Метод спутниковых геодезических измерений (определений)	0.10	$Mt=\sqrt{(0.07^2+0.07^2)}=0.10$
н105	–	–	484727.19	2194015.12	Метод спутниковых геодезических измерений (определений)	0.10	$Mt=\sqrt{(0.07^2+0.07^2)}=0.10$
н104	–	–	484743.30	2194030.33	Метод спутниковых геодезических измерений (определений)	0.10	$Mt=\sqrt{(0.07^2+0.07^2)}=0.10$
н103	–	–	484753.59	2194037.87	Метод спутниковых геодезических измерений (определений)	0.10	$Mt=\sqrt{(0.07^2+0.07^2)}=0.10$

					измерений (определен ий)		
н102	–	–	484763.7 9	2194039. 93	Метод спутников ых геодезичес ких измерений (определен ий)	0.10	$Mt=\sqrt{(0.07^2+0..07^2)}=0.10$
н101	–	–	484774.8 9	2194043. 25	Метод спутников ых геодезичес ких измерений (определен ий)	0.10	$Mt=\sqrt{(0.07^2+0..07^2)}=0.10$
н100	–	–	484787.2 1	2194046. 71	Метод спутников ых геодезичес ких измерений (определен ий)	0.10	$Mt=\sqrt{(0.07^2+0..07^2)}=0.10$
н99	–	–	484799.3 4	2194049. 71	Метод спутников ых геодезичес ких измерений (определен ий)	0.10	$Mt=\sqrt{(0.07^2+0..07^2)}=0.10$
н98	–	–	484801.1 5	2194053. 65	Метод спутников ых геодезичес ких измерений (определен ий)	0.10	$Mt=\sqrt{(0.07^2+0..07^2)}=0.10$
н97	–	–	484808.7 2	2194052. 57	Метод спутников ых геодезичес ких измерений (определен ий)	0.10	$Mt=\sqrt{(0.07^2+0..07^2)}=0.10$
н96	–	–	484817.2	2194053.	Метод	0.10	$Mt=\sqrt{(0.07^2+0$

			1	56	спутниковых геодезических измерений (определений)		.07 ²)=0.10
н95	–	–	484825.85	2194054.03	Метод спутниковых геодезических измерений (определений)	0.10	$Mt=\sqrt{(0.07^2+0.07^2)}=0.10$
н94	–	–	484838.14	2194054.75	Метод спутниковых геодезических измерений (определений)	0.10	$Mt=\sqrt{(0.07^2+0.07^2)}=0.10$
н93	–	–	484846.30	2194054.55	Метод спутниковых геодезических измерений (определений)	0.10	$Mt=\sqrt{(0.07^2+0.07^2)}=0.10$
н92	–	–	484851.88	2194053.62	Метод спутниковых геодезических измерений (определений)	0.10	$Mt=\sqrt{(0.07^2+0.07^2)}=0.10$
н91	–	–	484857.15	2194052.17	Метод спутниковых геодезических измерений (определений)	0.10	$Mt=\sqrt{(0.07^2+0.07^2)}=0.10$
н90	–	–	484861.18	2194050.31	Метод спутниковых геодезических измерений (определений)	0.10	$Mt=\sqrt{(0.07^2+0.07^2)}=0.10$

					измерений (определен ий)		
н89	–	–	484868.1 1	2194043. 61	Метод спутников ых геодезичес ких измерений (определен ий)	0.10	$Mt=\sqrt{(0.07^2+0..07^2)}=0.10$
н88	–	–	484875.7 6	2194036. 02	Метод спутников ых геодезичес ких измерений (определен ий)	0.10	$Mt=\sqrt{(0.07^2+0..07^2)}=0.10$
н87	–	–	484873.4 8	2194033. 90	Метод спутников ых геодезичес ких измерений (определен ий)	0.10	$Mt=\sqrt{(0.07^2+0..07^2)}=0.10$
н86	–	–	484840.4 6	2193999. 17	Метод спутников ых геодезичес ких измерений (определен ий)	0.10	$Mt=\sqrt{(0.07^2+0..07^2)}=0.10$
н85	–	–	484841.4 1	2193998. 30	Метод спутников ых геодезичес ких измерений (определен ий)	0.10	$Mt=\sqrt{(0.07^2+0..07^2)}=0.10$
н84	–	–	484838.4 5	2193994. 62	Метод спутников ых геодезичес ких измерений (определен ий)	0.10	$Mt=\sqrt{(0.07^2+0..07^2)}=0.10$
н83	–	–	484835.1	2193991.	Метод	0.10	$Mt=\sqrt{(0.07^2+0$

			8	88	спутниковых геодезических измерений (определений)		.07 ²)=0.10
н82	–	–	484826.86	2193982.88	Метод спутниковых геодезических измерений (определений)	0.10	$Mt=\sqrt{(0.07^2+0.07^2)}=0.10$
н81	–	–	484823.08	2193980.34	Метод спутниковых геодезических измерений (определений)	0.10	$Mt=\sqrt{(0.07^2+0.07^2)}=0.10$
н80	–	–	484801.87	2193958.88	Метод спутниковых геодезических измерений (определений)	0.10	$Mt=\sqrt{(0.07^2+0.07^2)}=0.10$
н79	–	–	484798.04	2193954.39	Метод спутниковых геодезических измерений (определений)	0.10	$Mt=\sqrt{(0.07^2+0.07^2)}=0.10$
н78	–	–	484794.14	2193950.39	Метод спутниковых геодезических измерений (определений)	0.10	$Mt=\sqrt{(0.07^2+0.07^2)}=0.10$
н77	–	–	484793.27	2193949.13	Метод спутниковых геодезических измерений (определений)	0.10	$Mt=\sqrt{(0.07^2+0.07^2)}=0.10$

					измерений (определен ий)		
н76	–	–	484790.3 8	2193946. 53	Метод спутников ых геодезичес ких измерений (определен ий)	0.10	$Mt=\sqrt{(0.07^2+0..07^2)}=0.10$
н75	–	–	484785.6 1	2193942. 98	Метод спутников ых геодезичес ких измерений (определен ий)	0.10	$Mt=\sqrt{(0.07^2+0..07^2)}=0.10$
н74	–	–	484781.4 9	2193938. 66	Метод спутников ых геодезичес ких измерений (определен ий)	0.10	$Mt=\sqrt{(0.07^2+0..07^2)}=0.10$
н73	–	–	484777.5 8	2193935. 15	Метод спутников ых геодезичес ких измерений (определен ий)	0.10	$Mt=\sqrt{(0.07^2+0..07^2)}=0.10$
н72	–	–	484771.1 1	2193927. 09	Метод спутников ых геодезичес ких измерений (определен ий)	0.10	$Mt=\sqrt{(0.07^2+0..07^2)}=0.10$
н71	–	–	484767.4 7	2193923. 75	Метод спутников ых геодезичес ких измерений (определен ий)	0.10	$Mt=\sqrt{(0.07^2+0..07^2)}=0.10$
н70	–	–	484763.2	2193919.	Метод	0.10	$Mt=\sqrt{(0.07^2+0$

			5	96	спутниковых геодезических измерений (определений)		.07 ²)=0.10
н69	–	–	484753.26	2193909.73	Метод спутниковых геодезических измерений (определений)	0.10	$Mt=\sqrt{(0.07^2+0.07^2)}=0.10$
н68	–	–	484750.26	2193907.11	Метод спутниковых геодезических измерений (определений)	0.10	$Mt=\sqrt{(0.07^2+0.07^2)}=0.10$
н67	–	–	484742.90	2193900.52	Метод спутниковых геодезических измерений (определений)	0.10	$Mt=\sqrt{(0.07^2+0.07^2)}=0.10$
н66	–	–	484740.40	2193898.17	Метод спутниковых геодезических измерений (определений)	0.10	$Mt=\sqrt{(0.07^2+0.07^2)}=0.10$
н65	–	–	484735.73	2193892.10	Метод спутниковых геодезических измерений (определений)	0.10	$Mt=\sqrt{(0.07^2+0.07^2)}=0.10$
н64	–	–	484710.62	2193922.72	Метод спутниковых геодезических измерений (определений)	0.10	$Mt=\sqrt{(0.07^2+0.07^2)}=0.10$

					измерений (определен ий)		
н63	–	–	484612.7 4	2193832. 45	Метод спутников ых геодезичес ких измерений (определен ий)	0.10	$Mt=\sqrt{(0.07^2+0..07^2)}=0.10$
н127	–	–	484613.1 4	2193839. 90	Метод спутников ых геодезичес ких измерений (определен ий)	0.10	$Mt=\sqrt{(0.07^2+0..07^2)}=0.10$
н126	–	–	484618.8 5	2193844. 54	Метод спутников ых геодезичес ких измерений (определен ий)	0.10	$Mt=\sqrt{(0.07^2+0..07^2)}=0.10$
н125	–	–	484616.1 0	2193847. 71	Метод спутников ых геодезичес ких измерений (определен ий)	0.10	$Mt=\sqrt{(0.07^2+0..07^2)}=0.10$
н60	–	–	484615.1 2	2193849. 92	Метод спутников ых геодезичес ких измерений (определен ий)	0.10	$Mt=\sqrt{(0.07^2+0..07^2)}=0.10$
–	–	–	–	–	–	–	–
н15	–	–	484842.2 9	2194024. 74	Метод спутников ых геодезичес ких измерений (определен ий)	0.10	$Mt=\sqrt{(0.07^2+0..07^2)}=0.10$

н16	–	–	484835.3 7	2194018. 06	Метод спутниковых геодезических измерений (определений)	0.10	$Mt=\sqrt{(0.07^2+0.07^2)}=0.10$
н17	–	–	484830.1 2	2194023. 59	Метод спутниковых геодезических измерений (определений)	0.10	$Mt=\sqrt{(0.07^2+0.07^2)}=0.10$
14	–	–	484822.4 8	2194017. 93	Метод спутниковых геодезических измерений (определений)	0.10	$Mt=\sqrt{(0.07^2+0.07^2)}=0.10$
8	–	–	484801.3 4	2194002. 33	Метод спутниковых геодезических измерений (определений)	0.10	$Mt=\sqrt{(0.07^2+0.07^2)}=0.10$
9	–	–	484790.8 0	2193994. 70	Метод спутниковых геодезических измерений (определений)	0.10	$Mt=\sqrt{(0.07^2+0.07^2)}=0.10$
10	–	–	484787.9 6	2193992. 29	Метод спутниковых геодезических измерений (определений)	0.10	$Mt=\sqrt{(0.07^2+0.07^2)}=0.10$
3	–	–	484783.5 6	2193989. 08	Метод спутниковых геодезичес	0.10	$Mt=\sqrt{(0.07^2+0.07^2)}=0.10$

					ких измерений (определений)		
4	–	–	484772.46	2193980.00	Метод спутниковых геодезических измерений (определений)	0.10	$Mt=\sqrt{(0.07^2+0.07^2)}=0.10$
н10	–	–	484757.64	2193965.03	Метод спутниковых геодезических измерений (определений)	0.10	$Mt=\sqrt{(0.07^2+0.07^2)}=0.10$
н8	–	–	484746.48	2193953.76	Метод спутниковых геодезических измерений (определений)	0.10	$Mt=\sqrt{(0.07^2+0.07^2)}=0.10$
н6	–	–	484738.62	2193946.25	Метод спутниковых геодезических измерений (определений)	0.10	$Mt=\sqrt{(0.07^2+0.07^2)}=0.10$
н3	–	–	484728.50	2193936.01	Метод спутниковых геодезических измерений (определений)	0.10	$Mt=\sqrt{(0.07^2+0.07^2)}=0.10$
н4	–	–	484716.27	2193924.16	Метод спутниковых геодезических измерений (определений)	0.10	$Mt=\sqrt{(0.07^2+0.07^2)}=0.10$

н1	–	–	484737.2 1	2193900. 74	Метод спутниковых геодезических измерений (определений)	0.10	$Mt=\sqrt{(0.07^2+0.07^2)}=0.10$
н2	–	–	484749.7 1	2193911. 60	Метод спутниковых геодезических измерений (определений)	0.10	$Mt=\sqrt{(0.07^2+0.07^2)}=0.10$
н5	–	–	484760.1 9	2193921. 70	Метод спутниковых геодезических измерений (определений)	0.10	$Mt=\sqrt{(0.07^2+0.07^2)}=0.10$
н7	–	–	484768.5 9	2193930. 37	Метод спутниковых геодезических измерений (определений)	0.10	$Mt=\sqrt{(0.07^2+0.07^2)}=0.10$
н9	–	–	484779.4 2	2193941. 25	Метод спутниковых геодезических измерений (определений)	0.10	$Mt=\sqrt{(0.07^2+0.07^2)}=0.10$
1	–	–	484794.8 0	2193956. 73	Метод спутниковых геодезических измерений (определений)	0.10	$Mt=\sqrt{(0.07^2+0.07^2)}=0.10$
2	–	–	484804.0 3	2193965. 74	Метод спутниковых геодезичес	0.10	$Mt=\sqrt{(0.07^2+0.07^2)}=0.10$

					ких измерений (определений)		
6	–	–	484819.89	2193980.72	Метод спутниковых геодезических измерений (определений)	0.10	$Mt=\sqrt{(0.07^2+0.07^2)}=0.10$
11	–	–	484838.05	2193999.18	Метод спутниковых геодезических измерений (определений)	0.10	$Mt=\sqrt{(0.07^2+0.07^2)}=0.10$
н13	–	–	484864.22	2194027.44	Метод спутниковых геодезических измерений (определений)	0.10	$Mt=\sqrt{(0.07^2+0.07^2)}=0.10$
н14	–	–	484853.92	2194037.64	Метод спутниковых геодезических измерений (определений)	0.10	$Mt=\sqrt{(0.07^2+0.07^2)}=0.10$
н15	–	–	484842.29	2194024.74	Метод спутниковых геодезических измерений (определений)	0.10	$Mt=\sqrt{(0.07^2+0.07^2)}=0.10$
–	–	–	–	–	–	–	–
н23	–	–	484832.85	2194029.81	Метод спутниковых геодезических измерений (определений)	0.10	$Mt=\sqrt{(0.07^2+0.07^2)}=0.10$

					ий)		
н22	–	–	484824.8 0	2194042. 29	Метод спутниковых геодезических измерений (определений)	0.10	$Mt=\sqrt{(0.07^2+0.07^2)}=0.10$
н25	–	–	484824.3 6	2194044. 06	Метод спутниковых геодезических измерений (определений)	0.10	$Mt=\sqrt{(0.07^2+0.07^2)}=0.10$
н26	–	–	484801.4 2	2194042. 08	Метод спутниковых геодезических измерений (определений)	0.10	$Mt=\sqrt{(0.07^2+0.07^2)}=0.10$
н29	–	–	484786.1 9	2194039. 02	Метод спутниковых геодезических измерений (определений)	0.10	$Mt=\sqrt{(0.07^2+0.07^2)}=0.10$
н30	–	–	484780.3 8	2194036. 62	Метод спутниковых геодезических измерений (определений)	0.10	$Mt=\sqrt{(0.07^2+0.07^2)}=0.10$
н31	–	–	484772.8 9	2194032. 01	Метод спутниковых геодезических измерений (определений)	0.10	$Mt=\sqrt{(0.07^2+0.07^2)}=0.10$
н33	–	–	484761.5 0	2194029. 51	Метод спутниковых	0.10	$Mt=\sqrt{(0.07^2+0.07^2)}=0.10$

					геодезических измерений (определений)		
н35	–	–	484740.04	2194024.92	Метод спутниковых геодезических измерений (определений)	0.10	$Mt=\sqrt{(0.07^2+0.07^2)}=0.10$
41	–	–	484734.46	2194019.66	Метод спутниковых геодезических измерений (определений)	0.10	$Mt=\sqrt{(0.07^2+0.07^2)}=0.10$
42	–	–	484728.54	2194014.38	Метод спутниковых геодезических измерений (определений)	0.10	$Mt=\sqrt{(0.07^2+0.07^2)}=0.10$
н38	–	–	484723.47	2194009.04	Метод спутниковых геодезических измерений (определений)	0.10	$Mt=\sqrt{(0.07^2+0.07^2)}=0.10$
н40	–	–	484717.54	2194003.45	Метод спутниковых геодезических измерений (определений)	0.10	$Mt=\sqrt{(0.07^2+0.07^2)}=0.10$
37	–	–	484708.09	2193995.39	Метод спутниковых геодезических измерений (определений)	0.10	$Mt=\sqrt{(0.07^2+0.07^2)}=0.10$

					ий)		
38	–	–	484700.8 3	2193987. 70	Метод спутниковых геодезических измерений (определений)	0.10	$Mt=\sqrt{(0.07^2+0.07^2)}=0.10$
34	–	–	484691.4 4	2193979. 84	Метод спутниковых геодезических измерений (определений)	0.10	$Mt=\sqrt{(0.07^2+0.07^2)}=0.10$
31	–	–	484683.9 4	2193973. 28	Метод спутниковых геодезических измерений (определений)	0.10	$Mt=\sqrt{(0.07^2+0.07^2)}=0.10$
32	–	–	484680.8 2	2193969. 40	Метод спутниковых геодезических измерений (определений)	0.10	$Mt=\sqrt{(0.07^2+0.07^2)}=0.10$
29	–	–	484710.9 5	2193930. 38	Метод спутниковых геодезических измерений (определений)	0.10	$Mt=\sqrt{(0.07^2+0.07^2)}=0.10$
30	–	–	484715.4 5	2193933. 36	Метод спутниковых геодезических измерений (определений)	0.10	$Mt=\sqrt{(0.07^2+0.07^2)}=0.10$
33	–	–	484723.9 4	2193940. 81	Метод спутниковых	0.10	$Mt=\sqrt{(0.07^2+0.07^2)}=0.10$

					геодезических измерений (определений)		
35	–	–	484733.11	2193949.56	Метод спутниковых геодезических измерений (определений)	0.10	$Mt=\sqrt{(0.07^2+0.07^2)}=0.10$
36	–	–	484740.44	2193957.14	Метод спутниковых геодезических измерений (определений)	0.10	$Mt=\sqrt{(0.07^2+0.07^2)}=0.10$
н41	–	–	484748.63	2193965.35	Метод спутниковых геодезических измерений (определений)	0.10	$Mt=\sqrt{(0.07^2+0.07^2)}=0.10$
н42	–	–	484750.98	2193970.15	Метод спутниковых геодезических измерений (определений)	0.10	$Mt=\sqrt{(0.07^2+0.07^2)}=0.10$
н39	–	–	484753.02	2193971.31	Метод спутниковых геодезических измерений (определений)	0.10	$Mt=\sqrt{(0.07^2+0.07^2)}=0.10$
н37	–	–	484762.60	2193977.72	Метод спутниковых геодезических измерений (определений)	0.10	$Mt=\sqrt{(0.07^2+0.07^2)}=0.10$

					ий)		
39	–	–	484762.1 8	2193978. 14	Метод спутниковых геодезических измерений (определений)	0.10	$Mt=\sqrt{(0.07^2+0.07^2)}=0.10$
40	–	–	484767.9 3	2193983. 57	Метод спутниковых геодезических измерений (определений)	0.10	$Mt=\sqrt{(0.07^2+0.07^2)}=0.10$
н36	–	–	484773.6 0	2193987. 59	Метод спутниковых геодезических измерений (определений)	0.10	$Mt=\sqrt{(0.07^2+0.07^2)}=0.10$
н34	–	–	484781.0 7	2193992. 89	Метод спутниковых геодезических измерений (определений)	0.10	$Mt=\sqrt{(0.07^2+0.07^2)}=0.10$
н32	–	–	484796.4 7	2194003. 82	Метод спутниковых геодезических измерений (определений)	0.10	$Mt=\sqrt{(0.07^2+0.07^2)}=0.10$
н28	–	–	484808.1 7	2194012. 48	Метод спутниковых геодезических измерений (определений)	0.10	$Mt=\sqrt{(0.07^2+0.07^2)}=0.10$
н27	–	–	484820.1 9	2194021. 40	Метод спутниковых	0.10	$Mt=\sqrt{(0.07^2+0.07^2)}=0.10$

					геодезических измерений (определений)		
н23	–	–	484832.85	2194029.81	Метод спутниковых геодезических измерений (определений)	0.10	$Mt=\sqrt{(0.07^2+0.07^2)}=0.10$
59:32:0100002:57(2)	–	–	–	–	–	–	–
н130	–	–	484614.35	2193851.59	Метод спутниковых геодезических измерений (определений)	0.10	$Mt=\sqrt{(0.07^2+0.07^2)}=0.10$
н131	–	–	484612.76	2193857.16	Метод спутниковых геодезических измерений (определений)	0.10	$Mt=\sqrt{(0.07^2+0.07^2)}=0.10$
н132	–	–	484613.19	2193854.09	Метод спутниковых геодезических измерений (определений)	0.10	$Mt=\sqrt{(0.07^2+0.07^2)}=0.10$
н130	–	–	484614.35	2193851.59	Метод спутниковых геодезических измерений (определений)	0.10	$Mt=\sqrt{(0.07^2+0.07^2)}=0.10$

2. Сведения о частях границ уточняемого земельного участка с кадастровым номером 59:32:0100002:57

Обозначение части границ	Горизонтальное проложение (S),	Описание прохождения части	Отметка о наличии земельного спора о местоположении границ
--------------------------	--------------------------------	----------------------------	--

от г.	до г.	м	границ	земельного участка
1	2	3	4	5
59:32:010 0002:57(1)	–	–	–	–
н60	н61	2.55	–	–
н61	н62	2.28	–	–
н62	н53	27.13	–	–
н53	н50	10.18	–	–
н50	15	11.32	–	–
15	16	9.44	–	–
16	19	9.86	–	–
19	н48	11.06	–	–
н48	н44	9.37	–	–
н44	22	8.88	–	–
22	23	12.38	–	–
23	26	1.30	–	–
26	27	6.43	–	–
27	28	49.85	–	–
28	24	5.31	–	–
24	25	12.02	–	–
25	н43	8.87	–	–
н43	н45	6.20	–	–
н45	н46	3.13	–	–
н46	н47	1.93	–	–
н47	20	9.96	–	–
20	17	11.29	–	–
17	18	9.81	–	–
18	н49	11.72	–	–
н49	н51	8.43	–	–
н51	н52	4.17	–	–
н52	н54	4.60	–	–
н54	н55	16.98	–	–
н55	н56	13.53	–	–
н56	н57	6.71	–	–
н57	н124	12.65	–	–
н124	н123	18.23	–	–
н123	н122	14.64	–	–
н122	н121	4.37	–	–
н121	н120	1.61	–	–
н120	н119	1.82	–	–
н119	н118	2.41	–	–
н118	н117	12.06	–	–
н117	н116	16.72	–	–
н116	н115	9.38	–	–
н115	н114	7.74	–	–
н114	н113	7.10	–	–
н113	н112	11.77	–	–
н112	н111	13.64	–	–
н111	н110	1.04	–	–

н110	н109	18.42	–	–
н109	н108	6.37	–	–
н108	н107	11.94	–	–
н107	н106	21.89	–	–
н106	н105	16.64	–	–
н105	н104	22.16	–	–
н104	н103	12.76	–	–
н103	н102	10.41	–	–
н102	н101	11.59	–	–
н101	н100	12.80	–	–
н100	н99	12.50	–	–
н99	н98	4.34	–	–
н98	н97	7.65	–	–
н97	н96	8.55	–	–
н96	н95	8.65	–	–
н95	н94	12.31	–	–
н94	н93	8.16	–	–
н93	н92	5.66	–	–
н92	н91	5.47	–	–
н91	н90	4.44	–	–
н90	н89	9.64	–	–
н89	н88	10.78	–	–
н88	н87	3.11	–	–
н87	н86	47.92	–	–
н86	н85	1.29	–	–
н85	н84	4.72	–	–
н84	н83	4.27	–	–
н83	н82	12.26	–	–
н82	н81	4.55	–	–
н81	н80	30.17	–	–
н80	н79	5.90	–	–
н79	н78	5.59	–	–
н78	н77	1.53	–	–
н77	н76	3.89	–	–
н76	н75	5.95	–	–
н75	н74	5.97	–	–
н74	н73	5.25	–	–
н73	н72	10.34	–	–
н72	н71	4.94	–	–
н71	н70	5.67	–	–
н70	н69	14.30	–	–
н69	н68	3.98	–	–
н68	н67	9.88	–	–
н67	н66	3.43	–	–
н66	н65	7.66	–	–
н65	н64	39.60	–	–
н64	н63	133.15	–	–
н63	н127	7.46	–	–
н127	н126	7.36	–	–
н126	н125	4.20	–	–

н125	н60	2.42	–	–
–	–	–	–	–
н15	н16	9.62	–	–
н16	н17	7.63	–	–
н17	14	9.51	–	–
14	8	26.27	–	–
8	9	13.01	–	–
9	10	3.72	–	–
10	3	5.45	–	–
3	4	14.34	–	–
4	н10	21.06	–	–
н10	н8	15.86	–	–
н8	н6	10.87	–	–
н6	н3	14.40	–	–
н3	н4	17.03	–	–
н4	н1	31.42	–	–
н1	н2	16.56	–	–
н2	н5	14.55	–	–
н5	н7	12.07	–	–
н7	н9	15.35	–	–
н9	1	21.82	–	–
1	2	12.90	–	–
2	6	21.82	–	–
6	11	25.90	–	–
11	н13	38.52	–	–
н13	н14	14.50	–	–
н14	н15	17.37	–	–
–	–	–	–	–
н23	н22	14.85	–	–
н22	н25	1.82	–	–
н25	н26	23.03	–	–
н26	н29	15.53	–	–
н29	н30	6.29	–	–
н30	н31	8.80	–	–
н31	н33	11.66	–	–
н33	н35	21.95	–	–
н35	41	7.67	–	–
41	42	7.93	–	–
42	н38	7.36	–	–
н38	н40	8.15	–	–
н40	37	12.42	–	–
37	38	10.58	–	–
38	34	12.25	–	–
34	31	9.96	–	–
31	32	4.98	–	–
32	29	49.30	–	–
29	30	5.40	–	–
30	33	11.30	–	–
33	35	12.67	–	–
35	36	10.54	–	–

36	н41	11.60	–	–
н41	н42	5.34	–	–
н42	н39	2.35	–	–
н39	н37	11.53	–	–
н37	39	0.59	–	–
39	40	7.91	–	–
40	н36	6.95	–	–
н36	н34	9.16	–	–
н34	н32	18.88	–	–
н32	н28	14.56	–	–
н28	н27	14.97	–	–
н27	н23	15.20	–	–
59:32:010 0002:57(2)	–	–	–	–
н130	н131	5.79	–	–
н131	н132	3.10	–	–
н132	н130	2.76	–	–

**3. Общие сведения об уточняемом земельном участке с кадастровым номером
59:32:0100002:57**

№ п/п	Наименование характеристики земельного участка	Значение характеристики
1	2	3
1	Адрес земельного участка	–
	Местоположение земельного участка (при отсутствии присвоенного адреса)	-, край Пермский, р-н Пермский, с/п Юго-Камское, с.п. Юго-Камский, снт Южный
	Дополнительные сведения о местоположении земельного участка	–
2	Площадь земельного участка ± величина погрешности определения площади ($P \pm \Delta P$), м ²	5146 кв.м ± 14.48 кв.м (1) 5144.73 кв.м ± 14.48 кв.м (2) 1.24 кв.м ± 0.31 кв.м
3	Формула, примененная для расчета предельной допустимой погрешности определения площади земельного участка (ΔP), м ²	$\Delta P = 2 * 0.10 * \sqrt{5146 * \sqrt{((1 + 1.21^2)/(2 * 1.21))}} = 14.48$ (1) $\Delta P = 2 * 0.10 * \sqrt{5144.73 * \sqrt{((1 + 1.21^2)/(2 * 1.21))}} = 14.48$ (2) $\Delta P = 2 * 0.10 * \sqrt{1.24 * \sqrt{((1 + 3.50^2)/(2 * 3.50))}} = 0.31$
4	Площадь земельного участка согласно сведениям Единого государственного реестра недвижимости ($P_{\text{кад}}$), м ²	13000
5	Оценка расхождения P и $P_{\text{кад}}$ ($P - P_{\text{кад}}$), м ²	7854 кв.м
6	Предельный минимальный и максимальный размеры земельного участка ($P_{\text{мин}}$ и $P_{\text{макс}}$), м ²	600
7	Кадастровый или иной номер (обозначение) здания, сооружения, объекта незавершенного строительства, расположенного на	–

	земельном участке	
8	Иные сведения	—

Сведения об уточняемых земельных участках, необходимые для исправления реестровых ошибок в сведениях о местоположении их границ

1. Сведения о характерных точках границы уточняемого земельного участка с кадастровым номером 59:32:0100002:26

Зона № МСК-59 зона 2 Пермский край

Обозначение характерных точек границ	Существующие координаты, м		Уточненные координаты, м		Метод определения координат	Средняя квадратическая погрешность определения координат характерной точки (M _t), м	Формулы, примененные для расчета средней квадратической погрешности определения координат характерной точки (M _t), м
	X	Y	X	Y			
1	2	3	4	5	6	7	8
2	484803.3 9	2193966. 77	484804.0 3	2193965. 75	Метод спутниковых геодезических измерений (определений)	0.10	$M_t = \sqrt{(0.07^2 + 0.07^2)} = 0.10$
3	484784.2 3	2193989. 46	484783.5 6	2193989. 09	Метод спутниковых геодезических измерений (определений)	0.10	$M_t = \sqrt{(0.07^2 + 0.07^2)} = 0.10$
4	484778.8 9	2193984. 85	484772.4 6	2193980. 01	Метод спутниковых геодезических измерений (определений)	0.10	$M_t = \sqrt{(0.07^2 + 0.07^2)} = 0.10$
5	484773.6 4	2193979. 68	—	—	—	—	—
1	484793.2 2	2193958. 53	484794.8 0	2193956. 74	Метод спутниковых геодезических измерений (определений)	0.10	$M_t = \sqrt{(0.07^2 + 0.07^2)} = 0.10$

					ий)		
2	484803.3 9	2193966. 77	484804.0 3	2193965. 75	Метод спутниковых геодезических измерений (определен ий)	0.10	$Mt = \sqrt{(0.07^2 + 0.07^2)} = 0.10$

2. Сведения о частях границ уточняемого земельного участка с кадастровым номером 59:32:0100002:26

Обозначение части границ		Горизонтальное проложение (S), м	Описание прохождения части границ	Отметка о наличии земельного спора о местоположении границ земельного участка
от г.	до г.			
1	2	3	4	5
2	3	31.04	–	–
3	4	14.34	–	–
4	1	32.26	–	–
1	2	12.90	–	–

3. Характеристики уточняемого земельного участка с кадастровым номером 59:32:0100002:26

№ п/п	Наименование характеристики	Значение характеристики
1	2	3
1	Площадь земельного участка ± величина погрешности определения площади ($P \pm \Delta P$), м ²	431 кв.м ± 4.15 кв.м
2	Формула, примененная для расчета предельной допустимой погрешности определения площади земельного участка (ΔP), м ²	$\Delta P = 2 * 0.10 * \sqrt{431} * \sqrt{((1 + 1.02^2)/(2 * 1.02))} = 4.15$
3	Иные сведения	Согласно сведениям Единого государственного реестра недвижимости площадь земельного участка 400 кв.м. Оценка расхождения площадей- 31 кв.м. В пределах земельного участка объекты капитального строительства отсутствуют. В результате анализа ПЗЗ установлено, что земельный участок расположен в зоне СХ-3, минимальная площадь земельного участка, расположенного в данной зоне, 600 кв.м.

Сведения об уточняемых земельных участках, необходимые для исправления реестровых ошибок в сведениях о местоположении их границ

1. Сведения о характерных точках границы уточняемого земельного участка с кадастровым номером 59:32:0100002:27

Зона № МСК-59 зона 2 Пермский край

Обозначение характерных точек границ	Существующие координаты, м	Уточненные координаты, м	Метод определения координат	Средняя квадратическая погрешность	Формулы, примененные для расчета средней квадратическ
--------------------------------------	----------------------------	--------------------------	-----------------------------	------------------------------------	---

	X	Y	X	Y		определени я координат характерно й точки (M _t), м	ой погрешности определения координат характерной точки (M _t), м
1	2	3	4	5	6	7	8
9	484790.8 4	2193994. 71	484790.8 0	2193994, 70	Метод спутников ых геодезичес ких измерений (определен ий)	0.10	$M_t = \sqrt{(0.07^2 + 0.07^2)} = 0.10$
8	484801.4 5	2194002. 27	484801.3 4	2194002, 33	Метод спутников ых геодезичес ких измерений (определен ий)	0.10	$M_t = \sqrt{(0.07^2 + 0.07^2)} = 0.10$
7	–	–	484815.2 5	2193986, 12	Метод спутников ых геодезичес ких измерений (определен ий)	0.10	$M_t = \sqrt{(0.07^2 + 0.07^2)} = 0.10$
6	484818.2 7	2193981. 50	484819.8 9	2193980, 72	Метод спутников ых геодезичес ких измерений (определен ий)	0.10	$M_t = \sqrt{(0.07^2 + 0.07^2)} = 0.10$
2	484803.3 9	2193966. 77	484804.0 3	2193965, 74	Метод спутников ых геодезичес ких измерений (определен ий)	0.10	$M_t = \sqrt{(0.07^2 + 0.07^2)} = 0.10$
3	484784.2 3	2193989. 46	484783.5 6	2193989, 08	Метод спутников ых геодезичес ких	0.10	$M_t = \sqrt{(0.07^2 + 0.07^2)} = 0.10$

					измерений (определен ий)		
10	484787.6 0	2193992. 37	484787.9 6	2193992, 29	Метод спутников ых геодезичес ких измерений (определен ий)	0.10	$Mt=\sqrt{(0.07^2+0.07^2)}=0.10$
9	484790.8 4	2193994. 71	484790.8 0	2193994, 70	Метод спутников ых геодезичес ких измерений (определен ий)	0.10	$Mt=\sqrt{(0.07^2+0.07^2)}=0.10$

**2. Сведения о частях границ уточняемого земельного участка с кадастровым номером
59:32:0100002:27**

Обозначение части границ		Горизонтальное проложение (S), м	Описание прохождения части границ	Отметка о наличии земельного спора о местоположении границ земельного участка
от г.	до г.			
1	2	3	4	5
9	8	13.01	–	–
8	7	21.36	–	–
7	6	7.12	–	–
6	2	21.82	–	–
2	3	31.05	–	–
3	10	5.45	–	–
10	9	3.72	–	–

**3. Характеристики уточняемого земельного участка с кадастровым номером
59:32:0100002:27**

№ п/п	Наименование характеристики	Значение характеристики
1	2	3
1	Площадь земельного участка ± величина погрешности определения площади ($P \pm \Delta P$), м ²	655 кв.м ± 5.12 кв.м
2	Формула, примененная для расчета предельной допустимой погрешности определения площади земельного участка (ΔP), м ²	$\Delta P = 2 * 0.10 * \sqrt{655 * \sqrt{((1 + 1.01^2)/(2 * 1.01))}} = 5.12$
3	Иные сведения	Согласно сведениям Единого государственного реестра недвижимости площадь земельного участка 600 кв.м. Оценка расхождения площадей- 55 кв.м. В пределах земельного участка объекты капитального строительства отсутствуют. В результате анализа ПЗЗ установлено, что земельный участок расположен в зоне СХ-3, минимальная площадь земельного участка,

расположенного в данной зоне, 600 кв.м.

Сведения об уточняемых земельных участках, необходимые для исправления реестровых ошибок в сведениях о местоположении их границ

1. Сведения о характерных точках границы уточняемого земельного участка с кадастровым номером 59:32:0100002:29

Зона № МСК-59 зона 2 Пермский край

Обозначение характерных точек границ	Существующие координаты, м		Уточненные координаты, м		Метод определения координат	Средняя квадратическая погрешность определения координат характерной точки (M _t), м	Формулы, примененные для расчета средней квадратической погрешности определения координат характерной точки (M _t), м
	X	Y	X	Y			
1	2	3	4	5	6	7	8
11	484834.2 0	2194003. 63	484834.1 0	2194003, 53	Метод спутниковых геодезических измерений (определений)	0.10	$M_t = \sqrt{(0.07^2 + 0.07^2)} = 0.10$
12	484814.8 4	2193985. 74	484815.2 5	2193986, 12	Метод спутниковых геодезических измерений (определений)	0.10	$M_t = \sqrt{(0.07^2 + 0.07^2)} = 0.10$
6	484818.2 7	2193981. 50	484819.8 9	2193980, 72	Метод спутниковых геодезических измерений (определений)	0.10	$M_t = \sqrt{(0.07^2 + 0.07^2)} = 0.10$
10	484838.2 9	2193999. 70	484838.0 5	2193999, 18	Метод спутниковых геодезических измерений (определений)	0.10	$M_t = \sqrt{(0.07^2 + 0.07^2)} = 0.10$
11	484834.2 0	2194003. 63	484834.1 0	2194003, 53	Метод спутников	0.10	$M_t = \sqrt{(0.07^2 + 0.07^2)} = 0.10$

						(M _t), м	точки (M _t), м
1	2	3	4	5	6	7	8
12	484814.8 4	2193985. 74	484815.2 5	2193986, 12	Метод спутниковых геодезических измерений (определений)	0.10	$M_t = \sqrt{(0.07^2 + 0.07^2)} = 0.10$
7	484801.4 5	2194002. 27	484801.3 4	2194002, 33	Метод спутниковых геодезических измерений (определений)	0.10	$M_t = \sqrt{(0.07^2 + 0.07^2)} = 0.10$
14	484820.8 4	2194016. 52	484822.4 8	2194017, 93	Метод спутниковых геодезических измерений (определений)	0.10	$M_t = \sqrt{(0.07^2 + 0.07^2)} = 0.10$
13	484834.2 0	2194003. 64	–	–	–	–	–
н12	–	–	484826.0 7	2194014, 02	Метод спутниковых геодезических измерений (определений)	0.10	$M_t = \sqrt{(0.07^2 + 0.07^2)} = 0.10$
н11	–	–	484825.3 0	2194013, 23	Метод спутниковых геодезических измерений (определений)	0.10	$M_t = \sqrt{(0.07^2 + 0.07^2)} = 0.10$
11	–	–	484834.1 0	2194003, 53	Метод спутниковых геодезических	0.10	$M_t = \sqrt{(0.07^2 + 0.07^2)} = 0.10$

					измерений (определен ий)		
12	484814.8 4	2193985. 74	484815.2 5	2193986, 12	Метод спутников ых геодезичес ких измерений (определен ий)	0.10	$Mt = \sqrt{(0.07^2 + 0.07^2)} = 0.10$

**2. Сведения о частях границ уточняемого земельного участка с кадастровым номером
59:32:0100002:28**

Обозначение части границ		Горизонтальное проложение (S), м	Описание прохождения части границ	Отметка о наличии земельного спора о местоположении границ земельного участка
от т.	до т.			
1	2	3	4	5
12	7	21.36	–	–
7	14	26.27	–	–
14	н12	5.31	–	–
н12	н11	1.10	–	–
н11	11	13.10	–	–
11	12	25.66	–	–

**3. Характеристики уточняемого земельного участка с кадастровым номером
59:32:0100002:28**

№ п/п	Наименование характеристики	Значение характеристики
1	2	3
1	Площадь земельного участка ± величина погрешности определения площади ($P \pm \Delta P$), м ²	513 кв.м ± 4.53 кв.м
2	Формула, примененная для расчета предельной допустимой погрешности определения площади земельного участка (ΔP), м ²	$\Delta P = 2 * 0.10 * \sqrt{513} * \sqrt{((1 + 1.03^2)/(2 * 1.03))} = 4.53$
3	Иные сведения	Согласно сведениям Единого государственного реестра недвижимости площадь земельного участка 500 кв.м. Оценка расхождения площадей- 13 кв.м. В пределах земельного участка объекты капитального строительства отсутствуют. В результате анализа ПЗЗ установлено, что земельный участок расположен в зоне СХ-3, минимальная площадь земельного участка, расположенного в данной зоне, 600 кв.м.

Сведения об уточняемых земельных участках, необходимые для исправления реестровых ошибок в сведениях о местоположении их границ

1. Сведения о характерных точках границы уточняемого земельного участка с кадастровым номером 59:32:0100002:39

Зона № МСК-59 зона 2 Пермский край

Обозначение характерных точек границ	Существующие координаты, м		Уточненные координаты, м		Метод определения координат	Средняя квадратиче ская погрешнос ть определени я координат характерно й точки (M _t), м	Формулы, примененные для расчета средней квадратическ ой погрешности определения координат характерной точки (M _t), м
	X	Y	X	Y			
1	2	3	4	5	6	7	8
35	484732.8 3	2193949. 04	484733.1 1	2193949. 55	Метод спутников ых геодезичес ких измерений (определен ий)	0.10	$M_t = \sqrt{(0.07^2 + 0.07^2)} = 0.10$
36	484740.7 4	2193956. 46	484740.4 4	2193957. 13	Метод спутников ых геодезичес ких измерений (определен ий)	0.10	$M_t = \sqrt{(0.07^2 + 0.07^2)} = 0.10$
37	484710.9 6	2193991. 25	484708.1 0	2193995. 38	Метод спутников ых геодезичес ких измерений (определен ий)	0.10	$M_t = \sqrt{(0.07^2 + 0.07^2)} = 0.10$
38	484701.6 3	2193985. 80	484700.8 3	2193987. 70	Метод спутников ых геодезичес ких измерений (определен ий)	0.10	$M_t = \sqrt{(0.07^2 + 0.07^2)} = 0.10$
35	484732.8 3	2193949. 04	484733.1 1	2193949. 55	Метод спутников ых геодезичес ких измерений (определен ий)	0.10	$M_t = \sqrt{(0.07^2 + 0.07^2)} = 0.10$

2. Сведения о частях границ уточняемого земельного участка с кадастровым номером

59:32:0100002:39

Обозначение части границ		Горизонтальное проложение (S), м	Описание прохождения части границ	Отметка о наличии земельного спора о местоположении границ земельного участка
от г.	до г.			
1	2	3	4	5
35	36	10.54	–	–
36	37	50.09	–	–
37	38	10.58	–	–
38	35	49.97	–	–

3. Характеристики уточняемого земельного участка с кадастровым номером 59:32:0100002:39

№ п/п	Наименование характеристики	Значение характеристики
1	2	3
1	Площадь земельного участка ± величина погрешности определения площади ($P \pm \Delta P$), м ²	525 кв.м ± 4.61 кв.м
2	Формула, примененная для расчета предельной допустимой погрешности определения площади земельного участка (ΔP), м ²	$\Delta P = 2 * 0.10 * \sqrt{525 * \sqrt{((1 + 1.16^2)/(2 * 1.16))}} = 4.61$
3	Иные сведения	Согласно сведениям Единого государственного реестра недвижимости площадь земельного участка 505 кв.м. Оценка расхождения площадей- 20 кв.м. В пределах земельного участка объекты капитального строительства отсутствуют. В результате анализа ПЗЗ установлено, что земельный участок расположен в зоне СХ-3, минимальная площадь земельного участка, расположенного в данной зоне, 600 кв.м.

Сведения об уточняемых земельных участках, необходимые для исправления реестровых ошибок в сведениях о местоположении их границ

1. Сведения о характерных точках границы уточняемого земельного участка с кадастровым номером 59:32:0100002:51

Зона № МСК-59 зона 2 Пермский край

Обозначение характерных точек границ	Существующие координаты, м		Уточненные координаты, м		Метод определения координат	Средняя квадратическая погрешность определения координат характерной точки (M_t), м	Формулы, примененные для расчета средней квадратической погрешности определения координат характерной точки (M_t), м
	X	Y	X	Y			
1	2	3	4	5	6	7	8
19	484671.26	2193891.29	484670.92	2193892.27	Метод спутниковых геодезических	0.10	$M_t = \sqrt{(0.07^2 + 0.07^2)} = 0.10$

					измерений (определен ий)		
20	484639.2 5	2193933. 61	484639.6 9	2193934. 39	Метод спутников ых геодезичес ких измерений (определен ий)	0.10	$Mt=\sqrt{(0.07^2+0.07^2)}=0.10$
21	484631.0 7	2193926. 58	—	—	—	—	—
17	484632.1 2	2193925. 35	484631.1 7	2193926. 97	Метод спутников ых геодезичес ких измерений (определен ий)	0.10	$Mt=\sqrt{(0.07^2+0.07^2)}=0.10$
16	484664.0 0	2193884. 43	484663.8 0	2193885. 45	Метод спутников ых геодезичес ких измерений (определен ий)	0.10	$Mt=\sqrt{(0.07^2+0.07^2)}=0.10$
19	484671.2 6	2193891. 29	484670.9 2	2193892. 27	Метод спутников ых геодезичес ких измерений (определен ий)	0.10	$Mt=\sqrt{(0.07^2+0.07^2)}=0.10$

**2. Сведения о частях границ уточняемого земельного участка с кадастровым номером
59:32:0100002:51**

Обозначение части границ		Горизонтальное проложение (S), м	Описание прохождения части границ	Отметка о наличии земельного спора о местоположении границ земельного участка
от г.	до г.			
1	2	3	4	5
19	20	52.43	—	—
20	17	11.30	—	—
17	16	52.81	—	—
16	19	9.86	—	—

**3. Характеристики уточняемого земельного участка с кадастровым номером
59:32:0100002:51**

№ п/п	Наименование характеристики	Значение характеристики
1	2	3

1	Площадь земельного участка ± величина погрешности определения площади ($P \pm \Delta P$), м ²	554 кв.м ± 4.76 кв.м
2	Формула, примененная для расчета предельной допустимой погрешности определения площади земельного участка (ΔP), м ²	$\Delta P = 2 * 0.10 * \sqrt{554 * \sqrt{((1 + 1.23^2)/(2 * 1.23))}} = 4.76$
3	Иные сведения	Согласно сведениям Единого государственного реестра недвижимости площадь земельного участка 550 кв.м. Оценка расхождения площадей-4кв.м. В пределах земельного участка расположен объект капитального строительства с кадастровым номером 59:32:0100002:65. В результате анализа ПЗЗ установлено, что земельный участок расположен в зоне СХ-3, минимальная площадь земельного участка, расположенного в данной зоне, 600 кв.м.

Сведения об уточняемых земельных участках, необходимые для исправления реестровых ошибок в сведениях о местоположении их границ

1. Сведения о характерных точках границы уточняемого земельного участка с кадастровым номером 59:32:0100002:52

Зона № МСК-59 зона 2 Пермский край

Обозначение характерных точек границ	Существующие координаты, м		Уточненные координаты, м		Метод определения координат	Средняя квадратическая погрешность определения координат характерной точки (M_t), м	Формулы, примененные для расчета средней квадратической погрешности определения координат характерной точки (M_t), м
	X	Y	X	Y			
1	2	3	4	5	6	7	8
16	484664.0 0	2193884. 43	484663.8 0	2193885. 45	Метод спутниковых геодезических измерений (определений)	0.10	$M_t = \sqrt{(0.07^2 + 0.07^2)} = 0.10$
17	484632.1 2	2193925. 35	484631.1 7	2193926. 97	Метод спутниковых геодезических измерений (определений)	0.10	$M_t = \sqrt{(0.07^2 + 0.07^2)} = 0.10$
18	484624.7 2	2193918. 88	484624.1 8	2193920. 08	Метод спутников	0.10	$M_t = \sqrt{(0.07^2 + 0.07^2)} = 0.10$

					ых геодезических измерений (определений)		
15	484657.0 6	2193878. 22	484656.9 4	2193878. 98	Метод спутниковых геодезических измерений (определений)	0.10	$Mt = \sqrt{(0.07^2 + 0.07^2)} = 0.10$
16	484664.0 0	2193884. 43	484663.8 0	2193885. 45	Метод спутниковых геодезических измерений (определений)	0.10	$Mt = \sqrt{(0.07^2 + 0.07^2)} = 0.10$

2. Сведения о частях границ уточняемого земельного участка с кадастровым номером 59:32:0100002:52

Обозначение части границ		Горизонтальное проложение (S), м	Описание прохождения части границ	Отметка о наличии земельного спора о местоположении границ земельного участка
от г.	до г.			
1	2	3	4	5
16	17	52.81	–	–
17	18	9.81	–	–
18	15	52.56	–	–
15	16	9.43	–	–

3. Характеристики уточняемого земельного участка с кадастровым номером 59:32:0100002:52

№ п/п	Наименование характеристики	Значение характеристики
1	2	3
1	Площадь земельного участка ± величина погрешности определения площади ($P \pm \Delta P$), м ²	504 кв.м ± 4.53 кв.м
2	Формула, примененная для расчета предельной допустимой погрешности определения площади земельного участка (ΔP), м ²	$\Delta P = 2 * 0.10 * \sqrt{504 * \sqrt{((1 + 1.21^2)/(2 * 1.21))}} = 4.53$
3	Иные сведения	Согласно сведениям Единого государственного реестра недвижимости площадь земельного участка 496 кв.м. Оценка расхождения площадей - 8 кв.м. В пределах земельного участка объекты капитального строительства отсутствуют. В результате анализа ПЗЗ установлено, что земельный участок расположен в зоне СХ-3, минимальная площадь земельного участка,

расположенного в данной зоне, 600 кв.м.

Описание местоположения здания, сооружения, объекта незавершенного строительства на земельном участке

1. Сведения о характерных точках контура

вид объекта недвижимости (здание, сооружение, объект незавершенного строительства)

Здание

кадастровый номер (обозначение) 59:32:0100001:1509

Зона № МСК-59 зона 2 Пермский край

Номер контура	Номера характерных точек контура	Существующие			Уточненные			Метод определения координат	Средняя квадратическая погрешность определения координат характерной точки (Mt), м	Формулы, примененные для расчета средней квадратической погрешности определения координат характерной точки (Mt), м
		Координаты, м		R, м	Координаты, м		R, м			
		X	Y		X	Y				
1	2	3	4	5	6	7	8	9	10	11
59:32:0100001:1509(1)	1	–	–	–	48475 5.24	21939 56.12	–	Метод спутниковых геодезических измерений (определений)	0.10	$Mt=\sqrt{(0.07^2+0.07^2)}=0.10$
59:32:0100001:1509(1)	2	–	–	–	48475 3.07	21939 58.38	–	Метод спутниковых геодезических измерений (определений)	0.10	$Mt=\sqrt{(0.07^2+0.07^2)}=0.10$
59:32:0100001:1509(1)	3	–	–	–	48475 0.06	21939 55.56	–	Метод спутниковых геодезических измерений (определений)	0.10	$Mt=\sqrt{(0.07^2+0.07^2)}=0.10$

59:32:0100001:1509(1)	4	-	-	-	48475 2.22	21939 53.33	-	ений) Метод спутниковых геодезических измерений (определений)	0.10	$Mt=\sqrt{(0.07^2+0.07^2)}=0.10$
59:32:0100001:1509(1)	1	-	-	-	48475 5.24	21939 56.12	-	Метод спутниковых геодезических измерений (определений)	0.10	$Mt=\sqrt{(0.07^2+0.07^2)}=0.10$

2. Характеристики здания, сооружения, объекта незавершенного строительства с кадастровым номером (обозначением) 59:32:0100001:1509

№ п/п	Наименование характеристики	Значение характеристики
1	2	3
1	Вид объекта недвижимости	Здание
2	Ранее присвоенный государственный учетный номер здания, сооружения, объекта незавершенного строительства (кадастровый, инвентарный или условный номер)	-
3	Кадастровый номер земельного участка (земельных участков), в границах которого (которых) расположено здание, сооружение, объект незавершенного строительства	59:32:0100001:1428
4	Номер кадастрового квартала (кадастровых кварталов), в пределах которого (которых) расположено здание, сооружение, объект незавершенного строительства	59:32:0100002
5	Адрес здания, сооружения, объекта незавершенного строительства	-
	Местоположение здания, сооружения, объекта незавершенного строительства	-, Пермский край, Пермский район, п. Юго-Камск, садоводческий кооператив №1, 71
	Дополнительные сведения о местоположении	-

6	Иные сведения		–							
Описание местоположения здания, сооружения, объекта незавершенного строительства на земельном участке										
1. Сведения о характерных точках контура										
вид объекта недвижимости (здание, сооружение, объект незавершенного строительства)										
Здание										
кадастровый номер (обозначение) <u>59:32:0100002:66</u>										
Зона № МСК-59 зона 2 Пермский край										
Номер контура	Номера характерных точек контура	Существующие			Уточненные			Метод определения координат	Средняя квадратическая погрешность определения координат характерной точки (Mt), м	Формулы, примененные для расчета средней квадратической погрешности определения координат характерной точки (Mt), м
		Координаты, м		R, м	Координаты, м		R, м			
		X	Y		X	Y				
1	2	3	4	5	6	7	8	9	10	11
59:32:0100002:66(1)	5	–	–	–	48483 0.53	21940 15.03	–	Метод спутниковых геодезических измерений (определений)	0.10	$Mt=\sqrt{(0.07^2+0.07^2)}=0.10$
59:32:0100002:66(1)	6	–	–	–	48483 4.13	21940 18.65	–	Метод спутниковых геодезических измерений (определений)	0.10	$Mt=\sqrt{(0.07^2+0.07^2)}=0.10$
59:32:0100002:66(1)	7	–	–	–	48483 0.58	21940 22.33	–	Метод спутниковых геодезических измерений (определений)	0.10	$Mt=\sqrt{(0.07^2+0.07^2)}=0.10$

59:32:0100002:66(1)	8	–	–	–	484826.97	2194018.72	–	ений) Метод спутниковых геодезических измерений (определений)	0.10	$Mt=\sqrt{(0.07^2+0.07^2)}=0.10$
59:32:0100002:66(1)	5	–	–	–	484830.53	2194015.03	–	Метод спутниковых геодезических измерений (определений)	0.10	$Mt=\sqrt{(0.07^2+0.07^2)}=0.10$

2. Характеристики здания, сооружения, объекта незавершенного строительства с кадастровым номером (обозначением) 59:32:0100002:66

№ п/п	Наименование характеристики	Значение характеристики
1	2	3
1	Вид объекта недвижимости	Здание
2	Ранее присвоенный государственный учетный номер здания, сооружения, объекта незавершенного строительства (кадастровый, инвентарный или условный номер)	Условный номер 59-59-14/108/2008-162
3	Кадастровый номер земельного участка (земельных участков), в границах которого (которых) расположено здание, сооружение, объект незавершенного строительства	59:32:0100002:58
4	Номер кадастрового квартала (кадастровых кварталов), в пределах которого (которых) расположено здание, сооружение, объект незавершенного строительства	59:32:010000
5	Адрес здания, сооружения, объекта незавершенного строительства	–
	Местоположение здания, сооружения, объекта незавершенного строительства	-, Пермский край, район Пермский, с/пос. Юго-Камское, с.п. Юго-Камский, к/с № 2
	Дополнительные сведения о местоположении	–

6	Иные сведения		–							
Описание местоположения здания, сооружения, объекта незавершенного строительства на земельном участке										
1. Сведения о характерных точках контура										
вид объекта недвижимости (здание, сооружение, объект незавершенного строительства)										
Здание										
кадастровый номер (обозначение) 59:32:0100009:12003										
Зона № МСК-59 зона 2 Пермский край										
Номер контура	Номера характерных точек контура	Существующие			Уточненные			Метод определения координат	Средняя квадратическая погрешность определения координат характерной точки (Mt), м	Формулы, примененные для расчета средней квадратической погрешности определения координат характерной точки (Mt), м
		Координаты, м		R, м	Координаты, м		R, м			
		X	Y		X	Y				
1	2	3	4	5	6	7	8	9	10	11
59:32:0100009:12003(1)	9	–	–	–	48469 7.63	21939 79.99	–	Метод спутниковых геодезических измерений (определений)	0.10	$Mt=\sqrt{(0.07^2+0.07^2)}=0.10$
59:32:0100009:12003(1)	10	–	–	–	48469 5.27	21939 82.59	–	Метод спутниковых геодезических измерений (определений)	0.10	$Mt=\sqrt{(0.07^2+0.07^2)}=0.10$
59:32:0100009:12003(1)	11	–	–	–	48469 2.55	21939 80.33	–	Метод спутниковых геодезических измерений (определений)	0.10	$Mt=\sqrt{(0.07^2+0.07^2)}=0.10$

59:32:0100009:12003(1)	12	–	–	–	48469 4.84	21939 77.59	–	ений) Метод спутниковых геодезических измерений (определений)	0.10	$Mt=\sqrt{(0.07^2+0.07^2)}=0.10$
59:32:0100009:12003(1)	9	–	–	–	48469 7.63	21939 79.99	–	Метод спутниковых геодезических измерений (определений)	0.10	$Mt=\sqrt{(0.07^2+0.07^2)}=0.10$

2. Характеристики здания, сооружения, объекта незавершенного строительства с кадастровым номером (обозначением) 59:32:0100009:12003

№ п/п	Наименование характеристики	Значение характеристики
1	2	3
1	Вид объекта недвижимости	Здание
2	Ранее присвоенный государственный учетный номер здания, сооружения, объекта незавершенного строительства (кадастровый, инвентарный или условный номер)	Условный номер 59-59-14/043/2010-331
3	Кадастровый номер земельного участка (земельных участков), в границах которого (которых) расположено здание, сооружение, объект незавершенного строительства	59:32:0100002:45
4	Номер кадастрового квартала (кадастровых кварталов), в пределах которого (которых) расположено здание, сооружение, объект незавершенного строительства	59:32:0100002
5	Адрес здания, сооружения, объекта незавершенного строительства	–
	Местоположение здания, сооружения, объекта незавершенного строительства	-, Пермский край, Пермский район, Юго-Камское с/п, с.п. Юго-Камский, снт "Южный", участок 17
	Дополнительные сведения о местоположении	–

6	Иные сведения		–							
Описание местоположения здания, сооружения, объекта незавершенного строительства на земельном участке										
1. Сведения о характерных точках контура										
вид объекта недвижимости (здание, сооружение, объект незавершенного строительства)										
Здание										
кадастровый номер (обозначение) <u>59:32:0000000:8073</u>										
Зона № МСК-59 зона 2 Пермский край										
Номер контура	Номера характерных точек контура	Существующие			Уточненные			Метод определения координат	Средняя квадратическая погрешность определения координат характерной точки (Mt), м	Формулы, примененные для расчета средней квадратической погрешности определения координат характерной точки (Mt), м
		Координаты, м		R, м	Координаты, м		R, м			
		X	Y		X	Y				
1	2	3	4	5	6	7	8	9	10	11
59:32:0000000:8073(1)	17	–	–	–	48463 1.12	21938 58.36	–	Метод спутниковых геодезических измерений (определений)	0.10	$Mt=\sqrt{(0.07^2+0.07^2)}=0.10$
59:32:0000000:8073(1)	18	–	–	–	48462 9.24	21938 60.89	–	Метод спутниковых геодезических измерений (определений)	0.10	$Mt=\sqrt{(0.07^2+0.07^2)}=0.10$
59:32:0000000:8073(1)	19	–	–	–	48462 5.27	21938 57.71	–	Метод спутниковых геодезических измерений (определений)	0.10	$Mt=\sqrt{(0.07^2+0.07^2)}=0.10$

59:32:0000000:8073(1)	20	–	–	–	484627.15	2193855.18	–	ений) Метод спутниковых геодезических измерений (определений)	0.10	$Mt=\sqrt{(0.07^2+0.07^2)}=0.10$
59:32:0000000:8073(1)	17	–	–	–	484631.12	2193858.36	–	Метод спутниковых геодезических измерений (определений)	0.10	$Mt=\sqrt{(0.07^2+0.07^2)}=0.10$

2. Характеристики здания, сооружения, объекта незавершенного строительства с кадастровым номером (обозначением) 59:32:0000000:8073

№ п/п	Наименование характеристики	Значение характеристики
1	2	3
1	Вид объекта недвижимости	Здание
2	Ранее присвоенный государственный учетный номер здания, сооружения, объекта незавершенного строительства (кадастровый, инвентарный или условный номер)	Условный номер 59-59-14/050/2012-762
3	Кадастровый номер земельного участка (земельных участков), в границах которого (которых) расположено здание, сооружение, объект незавершенного строительства	59:32:0100002:55
4	Номер кадастрового квартала (кадастровых кварталов), в пределах которого (которых) расположено здание, сооружение, объект незавершенного строительства	59:32:0100002
5	Адрес здания, сооружения, объекта незавершенного строительства	–
	Местоположение здания, сооружения, объекта незавершенного строительства	–, Пермский край, район Пермский, пгт Юго-Камский
	Дополнительные сведения о местоположении	–

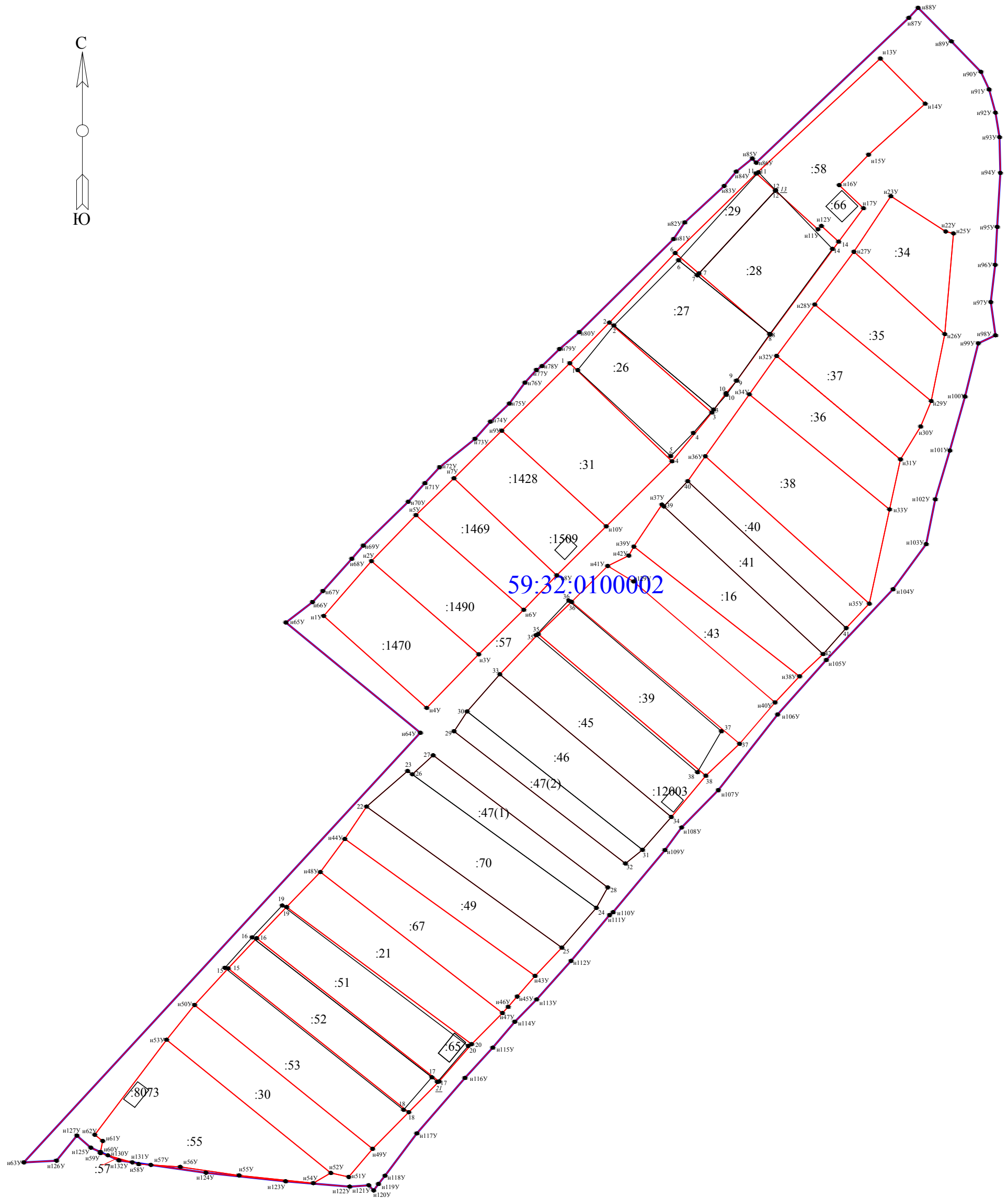
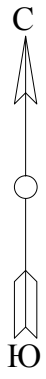
6	Иные сведения		–							
Описание местоположения здания, сооружения, объекта незавершенного строительства на земельном участке										
1. Сведения о характерных точках контура										
вид объекта недвижимости (здание, сооружение, объект незавершенного строительства) – кадастровый номер (обозначение) <u>59:32:0100002:65</u> Зона № <u>МСК-59</u> зона 2 Пермский край										
Номер контура	Номера характерных точек контура	Существующие			Уточненные			Метод определения координат	Средняя квадратическая погрешность определения координат характерной точки (Mt), м	Формулы, примененные для расчета средней квадратической погрешности определения координат характерной точки (Mt), м
		Координаты, м		R, м	Координаты, м		R, м			
		X	Y		X	Y				
1	2	3	4	5	6	7	8	9	10	11
59:32:0100002:65(1)	13	–	–	–	484637.61	2193926.81	–	Метод спутниковых геодезических измерений (определений)	0.10	$Mt=\sqrt{(0.07^2+0.07^2)}=0.10$
59:32:0100002:65(1)	14	–	–	–	484642.19	2193930.48	–	Метод спутниковых геодезических измерений (определений)	0.10	$Mt=\sqrt{(0.07^2+0.07^2)}=0.10$
59:32:0100002:65(1)	15	–	–	–	484640.06	2193933.02	–	Метод спутниковых геодезических измерений (определений)	0.10	$Mt=\sqrt{(0.07^2+0.07^2)}=0.10$

59:32:0100002:65(1)	16	–	–	–	48463 5.57	21939 29.33	–	Метод спутниковых геодезических измерений (определений)	0.10	$Mt=\sqrt{(0.07^2+0.07^2)}=0.10$
59:32:0100002:65(1)	13	–	–	–	48463 7.61	21939 26.81	–	Метод спутниковых геодезических измерений (определений)	0.10	$Mt=\sqrt{(0.07^2+0.07^2)}=0.10$

2. Характеристики здания, сооружения, объекта незавершенного строительства с кадастровым номером (обозначением) 59:32:0100002:65

№ п/п	Наименование характеристики	Значение характеристики
1	2	3
1	Вид объекта недвижимости	–
2	Ранее присвоенный государственный учетный номер здания, сооружения, объекта незавершенного строительства (кадастровый, инвентарный или условный номер)	Условный номер 59-59-14/024/2008-426
3	Кадастровый номер земельного участка (земельных участков), в границах которого (которых) расположено здание, сооружение, объект незавершенного строительства	59:32:0100002:51
4	Номер кадастрового квартала (кадастровых кварталов), в пределах которого (которых) расположено здание, сооружение, объект незавершенного строительства	59:32:0100002
5	Адрес здания, сооружения, объекта незавершенного строительства	–
	Местоположение здания, сооружения, объекта незавершенного строительства	-, Пермский край, Пермский район, Юго-Камское г/п, п. Юго-Камский, СНТ Южный, уч. 25
	Дополнительные сведения о местоположении	–
6	Иные сведения	–

Схема границ земельных участков



Условные обозначения:

- - вновь образованная или уточненная часть границы земельного участка;
- - существующая часть границы земельного участка;
- - контур здания, строения, объекта незавершенного строительства;
- - граница кадастрового квартала;
- 59:32:0100002 - обозначение кадастрового квартала;
- :21 - обозначение земельного участка, здания;
- - характерная точка границы земельного участка, контура здания.