

**ОБЩЕСТВО С ОГРАНИЧЕННОЙ ОТВЕТСТВЕННОСТЬЮ
«ИНЖЕНЕРНО-ТЕХНИЧЕСКИЙ ЦЕНТР
«ГОРИЗОНТ»**

**Распределительный уличный газопровод по адресу:
Пермский край, Пермский район, д. Нестюково**

Т1. Основная часть проекта планировки территории

158-15-ППТ

Инов. № подл.	Подп. и дата	Взам. инв. №

2015

**ОБЩЕСТВО С ОГРАНИЧЕННОЙ ОТВЕТСТВЕННОСТЬЮ
«ИНЖЕНЕРНО-ТЕХНИЧЕСКИЙ ЦЕНТР
«ГОРИЗОНТ»**

**Распределительный уличный газопровод по адресу:
Пермский край, Пермский район, д. Нестюково**

T1. Основная часть проекта планировки территории

158-15-ППТ

Директор

О. В. Косачев

Инв. № подл.	Подп. и дата	Взам. инв. №

2015

Состав проекта планировки и проекта межевания территории:

T1. Основная часть проекта планировки территории:

T1.1 – Пояснительная записка

T1.2 – Графическая часть

T2. Материалы по обоснованию проекта планировки территории:

T2.1 – Пояснительная записка

T2.2 – Графическая часть

T3. Проект межевания территории:

T3.1 – Пояснительная записка

T3.2 – Графическая часть

Согласовано																	
Изм.	Колуч	Лист	№ док	Подп.	Дата	158-15-ППТ											
Изм.	Колуч	Лист	№ док	Подп.	Дата	СОСТАВ ПРОЕКТА ПЛАНИРОВКИ И ПРОЕКТА МЕЖЕВАНИЯ ТЕРРИТОРИИ						Стадия	Лист	Листов			
Разраб.												П	1	1			
Проверил	Косачев											ООО «ИТЦ «Горизонт»					
Интв. № подл.	Подп. и дата	Взам. инв. №															

Введение

Согласно Федеральному закону Российской Федерации от 20 марта 2011г. N 41ФЗ "О внесении изменений в Градостроительный кодекс Российской Федерации и отдельные законодательные акты Российской Федерации в части вопросов территориального планирования", под объектами капитального строительства федерального, регионального и местного значения понимается:

– объекты федерального значения объекты капитального строительства, иные объекты, территории, которые необходимы для осуществления полномочий по вопросам, отнесенным к ведению Российской Федерации, органов государственной власти Российской Федерации Конституцией Российской Федерации, федеральными конституционными законами, федеральными законами, решениями Президента Российской Федерации, решениями Правительства Российской Федерации, и оказывают существенное влияние на социально-экономическое развитие Российской Федерации;

– объекты регионального значения объекты капитального строительства, иные объекты, территории, которые необходимы для осуществления полномочий по вопросам, отнесенным к ведению субъекта Российской Федерации, органов государственной власти субъекта Российской Федерации Конституцией Российской Федерации, федеральными конституционными законами, федеральными законами, конституцией (уставом) субъекта Российской Федерации, законами субъекта Российской Федерации, решениями высшего исполнительного органа государственной власти субъекта Российской Федерации, и оказывают существенное влияние на социально-экономическое развитие субъекта Российской Федерации;

– объекты местного значения объекты капитального строительства, иные объекты, территории, которые необходимы для осуществления органами местного самоуправления полномочий по вопросам местного значения и в пределах переданных государственных полномочий в соответствии с федеральными законами, законом субъекта Российской Федерации, уставами муниципальных образований и оказывают существенное влияние на социально-экономическое развитие муниципальных районов, поселений, городских округов.

Проект планировки территории объекта «Распределительный уличный газопровод по адресу: Пермский край, Пермский район, д. Нестюково», выполнен в рамках реализации Градостроительного кодекса Российской Федерации.

При разработке проектной документации использовано задание на проектирование от 17 ноября 2015г.

Взам. инв. №							
Подп. и дата							
Инв. № подл.							
Изм	Кол.уч	Лист	№ док	Подп.	Дата		
						158-15-ППТ.Т1.ТЧ	Лист
							1

1.1 Положения о размещении объекта капитального строительства

1.1.1. Исходно-разрешительная документация

Основанием для разработки проекта планировки и межевания территории объекта проектирования «Распределительный уличный газопровод по адресу: Пермский край, Пермский район, д. Нестюково» являются:

- задание на проектирование от 17.11.2015 г.

При разработке проекта планировки и проекта межевания территории использованы нормативные документы:

- градостроительный кодекс РФ от 29.12.2004 г № 140-ФЗ;
- Решение Совета депутатов Двуреченского сельского поселения об утверждении Правил землепользования и застройки территории Двуреченского сельского поселения № 325 от 09.04.2013 г.;
- Правила землепользования и застройки территории Двуреченского сельского поселения Пермского муниципального района;
- Постановление Госстроя РФ от 29 октября 2002 г. N 150 "Об утверждении Инструкции о порядке разработки, согласования, экспертизы и утверждения градостроительной документации";
- Постановление Правительства РФ от 20 ноября 2000 №878 "Об утверждении Правил охраны газораспределительных сетей".

1.1.2. Цель разработки проекта

Целью разработки проекта планировки и проекта межевания территорий является выделение элементов планировочной структуры, установление параметров планируемого развития элементов планировочной структуры, установления границ земельных участков и зон планируемого размещения объекта «Распределительный уличный газопровод по адресу: Пермский край, Пермский район, д. Нестюково».

1.1.3. Сведения о линейном объекте капитального строительства

В состав проектируемого линейного объекта «Распределительный уличный газопровод по адресу: Пермский край, Пермский район, д. Нестюково» включен газопровод среднего давления (0,3 МПа) от точки врезки до проектируемого ГРПШ 05-2У1, газорегуляторный пункт шкафного типа для снижения давления с $R_{вх} = 0,3$ МПа до $R_{вых} = 0,0025$ Мпа, далее газопровод низкого давления по ул. Садовая.

Материал трубопроводов – сталь, полиэтилен.

Объект предназначен для подачи газа в жилые дома по ул. Садовая с целью отопления, горячего водоснабжения и пищевого приготовления.

Взам. инв. №							
Подп. и дата							
Инв. № подл.							
Изм	Кол.уч	Лист	№ док	Подп.	Дата	158-15-ППТ.Т1.ТЧ	Лист
							2

Начальный пункт проектируемого объекта (точка подключения) - существующий газопровод среднего давления Ø102 отключающее устройство в подземном исполнении у точки врезки.

Проектируемые газопроводы среднего и низкого давлений предназначены для газификации жилых домов в д. Нестюково Пермского района.

Газопровод проходит по улицам: Новая, Садовая.

Источником газоснабжения является существующий газопровод среднего давления.

Диаметры проектируемого газопровода приняты согласно гидравлическому расчету.

Трасса газопровода согласована в установленном законом порядке с землевладельцами и заинтересованными техническими службами района.

Схема проектируемой газораспределительной сети и конструкция газопровода обеспечивает безопасную и надежную эксплуатацию газопровода в пределах нормативного срока эксплуатации, транспортировку газа с заданными параметрами по давлению и расходу, дает возможность оперативного отключения потребителей газа.

Проектом предусмотрена подземная и надземная прокладка газопровода.

Надземная прокладка предусматривается на обвязке ГРПШ.

Прокладка газопровода выполняется открытым способом.

По требованиям СНиП 42-01-2002 и СП 42-101-2003, для обеспечения нормальной и безопасной эксплуатации газопровода проектом предусмотрена установка отключающих устройств в:

- подземном исполнении - в точке врезки;
- надземном исполнении – до и после ГРПШ.

На выходе из земли газопровод заключить в футляр.

К прокладке газопровода среднего (до 0,3 МПа) и низкого давления принимаются трубы полиэтиленовые из длинномерных труб и труб прямыми отрезками средней тяжести:

- ПЭ 80 ГАЗ SDR11 Ø160x14,6 Ø110x10,0 Ø90x8,2; по ГОСТ Р 50838-2009 с коэффициентом запаса прочности труб не менее 2,5 ;
- трубы стальные электросварные прямошовные Ø89x3,5; Ø159x4,5; Ø57x3,5 по ГОСТ 10704-91;

Пересечение газопровода низкого давления с ул. Садовая произвести открытым способом.

На опуске газопровода в землю, на выходе газопровода из земли, перед ГРПШ предусмотреть установку изолирующих соединений типа ТИС.

Для защиты подземного газопровода из стальных электросварных труб, в т.ч. вертикальных участков и футляров на выходе из земли, от коррозии предусмотреть защитное покрытие «весьма усиленного» типа из экструдированного полиэтилена по ГОСТ 9.602-2005.

Для защиты надземных участков газопровода от коррозии предусматривается антикоррозионное покрытие, состоящие из двух слоев грунтовки ХС-010 ТУ 6-21-7-89 и двух слоев эмали ХВ-124 ГОСТ 10144-89*.

Взам. инв. №	Подп. и дата	Инв. № подл.							Лист
									3
Изм.	Кол.уч.	Лист	№ док	Подп.	Дата	158-15-ППТ.Т1.ТЧ			

Соединение между собой полиэтиленовых труб осуществляется с помощью сваркой встык с использованием сварочной техники со средней степенью автоматизации.

Таблица № 1. Техничко-экономические показатели проектируемого объекта

№	Наименование показателей	Ед.изм.	Количество
1	2	3	4
1.	Общая протяженность газопроводов среднего и низкого давлений	м	789,0
	Газопровода среднего давления (0,3 Мпа)	м	264,0
	<u>подземный</u>		
	ПЭ80 ГАЗ SDR11 Ø90x8,2	м	264,0
	Ø89x3,5	м	9,0
	<u>Надземный</u> Ø89x3,5	м	4,0
	Газопровод низкого давления (до 0,005 МПа)	м	525,0
	ПЭ80 ГАЗ SDR11 Ø160x14,6	м	343,0
	ПЭ80 ГАЗ SDR11 Ø110x10,0	м	173,5
	<u>Подземный</u> Ø159x4,5	м	4,0
	<u>Надземный</u> Ø159x4,5	м	3,5
	Ø57x3,5	м	1,0
2.	Общая расчётная нагрузка на газопровод	м³/ч	60,97
3.	Давление газа в точке подключения	МПа	0,3
4.	Пересечение с коммуникациями всего:	шт.	20
	подземными	шт.	8
	надземными	шт.	12
5.	Пересечение с проезжими частями улиц открытым способом	шт.	3
6.	Отключающие устройства, в том числе	шт.	3
	в надземном исполнении	шт.	1
	в подземном исполнении	шт.	1
7.	Общая площадь земель отводимых под строительство газопровода		
	Площадь отвода земли во временное пользование	м²	3319,0
	Площадь отвода земли в постоянное пользование	м²	24,93
8.	ГРПШ-05-2У1	шт.	1

Изн. № подл.	Взам. инв. №
	Подп. и дата

Изм	Кол.уч	Лист	№ док	Подп.	Дата
-----	--------	------	-------	-------	------

1.1.4. Сведения о земельных участках, на которых планируется строительство газопровода

Территория общего пользования отделяется от кварталов, подлежащих застройке красными линиями. Проектируемые красные линии нанесены согласно Генерального плана Муниципального образования "Двуреченского сельского поселения" деревни Нестюково Пермского района Пермского края, с учетом сформированных земельных участков, улиц, дорог, а также с учетом рельефа. Красные линии устанавливаются вдоль всех улиц и проездов по границам формируемых кварталов индивидуальной жилой застройки. Красные линии территории сложившейся застройки имеют переменную ширину, что вызвано необходимостью максимального учета интересов владельцев индивидуальных жилых домов.

Таблица №2 – Координаты поворотных точек проектируемых красных линий

№	X	Y
1	504635.33	2232464.21
2	504615.14	2232514.13
3	504545.09	2232485.6
4	504315.91	2232406.44
5	504250.39	2232386.38
6	504246.74	2232371.89
7	504250.04	2232357.28
8	504253.63	2232332.8
9	504268.6	2232336.63
10	504265.1	2232332.13
11	504243.01	2232325.81
12	504249.08	2232285.1
13	504220.92	2232248.87
14	504216.09	2232298.9
15	504186.18	2232295.69
16	504071.69	2232286.14
17	504081.07	2232222.17
18	504072.03	2232223.15
19	504066.47	2232282.86
20	503987.19	2232282.58
21	503967.76	2232307.69
22	503998.56	2232307.64
23	504003.38	2232308.33
24	504007.35	2232310.06
25	504008.95	2232312.88
26	504014.64	2232407.04

Взам. инв. №	
Подп. и дата	
Инв. № подл.	

Изм.	Кол.уч.	Лист	№ док	Подп.	Дата

Продолжение таблицы №2

№	X	Y
27	504018.77	2232389.65
28	504018.66	2232363.79
29	504016.54	2232317.77
30	504017.51	2232313.18
31	504019.62	2232311.3
32	504119.02	2232309.63
33	504127.14	2232315.57
34	504130.24	2232318.4
35	504134.13	2232328.84
36	504136.61	2232348.8
37	504136.61	2232377.61
38	504134.18	2232403.81
39	504142.95	2232404.37
40	504151.22	2232342.96
41	504157.93	2232338.78
42	504178.44	2232338.27
43	504204.57	2232339.72
44	504215.66	2232342.01
45	504226.49	2232345.6
46	504232.62	2232348.52
47	504235	2232353.76
48	504221.32	2232449.81
49	504225.14	2232450.17
50	504232.74	2232404.65
51	504235.41	2232403.01
52	504238.58	2232402.77
53	504287.84	2232414.04
54	504525.49	2232496.36
55	504540.28	2232502.52
56	504554.35	2232507.94
57	504582.1	2232518.97
58	504602.43	2232527.17
59	504600.64	2232534.33
60	504590.28	2232560.62
61	504184.68	2232303.60

С целью рационального использования земель предполагается минимальное занятие земель.

Ширина и протяженность полосы отвода определяется в зависимости от назначения и категории земель вдоль трассы газопровода, материала и диаметра

Взам. инв. №	Подп. и дата	Инв. № подл.								Лист 6
			Изм.	Кол.уч	Лист	№ док	Подп.	Дата	158-15-ППТ.Т1.ТЧ	

труб, способов их соединения и укладки, от физико-механических свойств грунтов и высоты монтажа трубопровода на основании исходных данных.

Общая площадь земельного участка на период строительства объекта составляет 0,3319 га, в том числе по категориям:

- земли населенных пунктов – 0,3319 га.

Распределение занимаемых земель по землепользователям для строительства газопровода на территории Пермского муниципального района:

- земли **Администрации Двуреченского сельского поселения** – 0,0284 га;

- земли **Богатырева С. В.** (собственность – 59:32:0390001:1451) – 0,0019 га;

- земли **Адищевой Л. Л.** (собственность – 59:32:0390001:1452) – 0,0019 га;

- земли **Чупиной А. Х.** (общая долевая собственность – 59:32:0390001:41) – 0,0007 га;

- земли **Ярушиной А. В.** (собственность – 59:32:0390001:1305) – 0,0058 га;

- земли **Администрации Двуреченского сельского поселения** (собственность - 59:32:0000000:12862) – 0,2932 га;

Инв. № подл.	Подп. и дата	Взам. инв. №					Лист
Изм	Кол.уч	Лист	№ док	Подп.	Дата	158-15-ППТ.Т1.ТЧ	

Приложение
к Постановлению администрации
Пермского муниципального района
от 23.09.2015 № 1310

Схема для разработки проекта планировки и проекта межевания части территории д. Нестюково Двуреченского сельского поселения Пермского муниципального района Пермского края, с целью размещения линейного объекта – распределительный уличный газопровод



Инов. № подл.	Подп. и дата	Взам. инв. №

Изм.	Кол.уч.	Лист	№ док.	Подп.	Дата

158-15-ППТ.Т1.ТЧ

Приложение Б

Приложение 1
к муниципальному контракту №__ от «17» ноября 2015г.

ТЕХНИЧЕСКОЕ ЗАДАНИЕ

№ п/п	Наименование разделов	Содержание
1	Наименование	Выполнение работ по подготовке документации по планировке территории, с целью размещения линейного объекта Пермского муниципального района в д. Нестюково Двуреченского сельского поселения (распределительный уличный газопровод)
2	Цель разработки документации территориального планирования	Установление параметров планируемого размещения линейных объектов. Установление границ земельных участков, предназначенных для размещения линейных объектов. Установление параметров планируемого развития территории, установление красных линий.
3	Заказчик (полное и сокращенное наименование)	Комитет имущественных отношений администрации Пермского муниципального района Пермского края (КИО администрации ПМР)
4	Разработчик комплексного проекта (полное и сокращенное наименование)	По результатам проведения аукционной процедуры
5	Нормативно-правовая база разработки комплексного проекта	Градостроительный Кодекс РФ; Водный Кодекс РФ, Земельный Кодекс РФ, СП 42.13330.2011 «Градостроительство. Планировка и застройка городских и сельских поселений» Актуализированная редакция СНиП 2.07.01-89*; Федеральный закон от 24.07.2007г. N 221-ФЗ «О государственном кадастре недвижимости»; нормативно-правовые акты, регулирующие водоохранные, санитарные, противопожарные и др. нормы; нормативно - правовые акты Пермского края и Пермского муниципального района в области градостроительной деятельности; Генеральный план Двуреченского сельского поселения, Правила землепользования и застройки Двуреченского сельского поселения, СТП Пермского муниципального района.
6	Границы и площадь объекта проектирования	Пермский край, Пермский район, Двуреченское сельское поселение, д. Нестюково (согласно прилагаемой схемы). Протяженность газопровода – 0,775 км. Площадь территории проектирования – 1,55 га;
7	Основные требования к составу и содержанию проекта планировки территории (утверждаемая часть)	Состав и содержание проекта планировки территории должны соответствовать требованиям Градостроительного кодекса РФ и другим нормативно правовым документам в области градостроительной деятельности. Основная часть проекта планировки территории включает в себя: 1. Графические материалы: а) чертеж красных линий и линий регулирования застройки (предложения по проектируемым красным линиям в черте населенного пункта, линиям регулирования застройки и другим линиям градостроительного регулирования. Разбивочный чертеж красных линий и линий регулирования застройки выполняется в соответствии с инструкцией о порядке проектирования и установления красных линий в городах и других поселениях РФ с обязательным координированием в системе МСК 59 и приложением каталога координат); б) линии, обозначающие дороги, улицы, проезды, линии связи, объекты инженерной и транспортной инфраструктур, проходы к водным объектам

Взам. инв. №	
Подп. и дата	
Инв. № подл.	

Изм	Кол.уч	Лист	№ док	Подп.	Дата

158-15-ППТ.Т1.ТЧ

Лист

10

		<p>общего пользования и их береговым полосам с отображением границ зон общего пользования;</p> <p>в) границы зон планируемого размещения линейных объектов в границах красных линий и линий регулирования застройки;</p> <p>г) границы зон планируемого размещения объектов федерального значения, объектов регионального значения, объектов местного значения;</p> <p>Графические материалы выполнить в масштабе: обзорная схема 1:5000; чертежи в 1:1000.</p> <p><i>(Схемы могут объединяться или быть выполнены на нескольких чертежах);</i></p> <p>2. Текстовые материалы</p> <p>положения о размещении объектов капитального строительства федерального, регионального и местного значения, а также о характеристиках планируемого развития территории, в том числе плотности и параметрах застройки территории и характеристиках развития систем социального, транспортного обслуживания и инженерно-технического обеспечения, необходимых для развития территории. Параметры охранных и санитарно-защитных, устанавливаемых проектируемым объектом.</p>
8	Состав материалов по обоснованию проекта планировки территории	<p>Материалы по обоснованию проекта планировки территории в графической форме выполняются на топографической съемке в системе координат МСК-59 в М 1:1000 и содержат:</p> <p>1) топографическую съемку территории проектирования в масштабе 1:1000;</p> <p>2) схему расположения элемента планировочной структуры со схемой использования территории в период подготовки проекта планировки территории (опорный план, показываются границы проектируемой территории, зоны различного функционального назначения в соответствии с генеральными планами и правилами землепользования и застройки);</p> <p>3) схему организации улично-дорожной сети, схему движения транспорта на соответствующей территории (показывается классификация дорог и улиц, хозяйственные проезды, сооружения и устройства для хранения и обслуживания транспортных средств);</p> <p>4) схему границ территорий объектов культурного наследия;</p> <p>5) схему границ зон с особыми условиями использования территории;</p> <p>6) схему вертикальной планировки и инженерной подготовки территории, проектируемые мероприятия по инженерной подготовке территории (организация отвода поверхностных вод), сооружения инженерной защиты территории от воздействия чрезвычайных ситуаций природного и техногенного характера);</p> <p>7) иные материалы в графической форме для обоснования положений о планировке территории</p> <p>Графические материалы выполнить в масштабе 1:1000 <i>(Схемы могут объединяться или быть выполнены на нескольких чертежах).</i></p>

Взам. инв. №

Подп. и дата

Инв. № подл.

Изм	Кол.уч	Лист	№ док	Подп.	Дата

158-15-ППТ.Т1.ТЧ

Лист

11

		<p>Пояснительная записка содержит описание и обоснование положений, касающихся:</p> <p>1) определения параметров планируемого строительства линейного объекта;</p> <p>2) защита территории от чрезвычайных ситуаций природного и техногенного характера, проведения мероприятий по гражданской обороне и обеспечению пожарной безопасности;</p> <p>3) иных вопросов планировки территории.</p>
9	Состав проекта межевания территории	<p>Проект межевания территории выполнить в составе проекта планировки территории.</p> <p>1. Пояснительная записка:</p> <p>Содержит описание и обоснование положений, касающихся:</p> <ul style="list-style-type: none"> - анализа фактического землепользования и проектной документации по развитию территории; - установления границ земельных участков застроенных или подлежащих застройке территорий, мест общего пользования в системе координат МСК 59. <p>2. Графические материалы:</p> <ul style="list-style-type: none"> а) карта (план) красных линий и линий регулирования застройки, утвержденных в составе проекта планировки территории; б) охранная зона линейного объекта, зона ограничения застройки от линейного объекта; в) межевые планы земельных участков, в том числе границ земельных участков, на которых расположены линейные объекты; д) межевые планы земельных участков, предназначенных для размещения объектов капитального строительства федерального, регионального или местного значения; е) границы территорий объектов культурного наследия; ж) карта (план) границ зон с особыми условиями использования территорий; з) карта (план) границ зон действия публичных сервитутов. <p>Графические материалы выполнить в масштабе М1:1000.</p> <p><i>(Схемы могут объединяться или быть выполнены на нескольких чертежах)</i></p>
10	Требования к сбору исходных данных	<p>Сбор исходных данных осуществляется подрядчиком.</p> <p>Выполнить топографическую съемку в М 1:1000 в системе МСК-59 в формате AutoCad.</p>
11	Требования к содержанию и форме представляемых материалов заказчику	<p>Для проверки на соответствие законодательству и градостроительным нормативам и подготовки заключения на публичные слушания проект планировки и проект межевания территории представляются в Комитет имущественных отношений администрации Пермского муниципального района в 1-м экз. на бумажном носителе и 1-м экз. в электронном виде в формате PDF.</p> <p>После утверждения проект планировки и проект межевания территории передаются Заказчику:</p> <ul style="list-style-type: none"> - в 4 экз. на бумажном носителе, в 1 экз. на электронном носителе (на CD дисках).

Взам. инв. №

Подп. и дата

Инв. № подл.

Изм.	Кол.уч.	Лист	№ док	Подп.	Дата

158-15-ППТ.Т1.ТЧ

Лист

12

		Электронная версия в формате AutoCad, MapInfo, PDF .
12	Порядок согласования, обсуждения, экспертизы и утверждения проекта планировки	<p>Заказчик: обеспечивает организацию работ по согласованию и утверждению.</p> <p>Подрядчик: - осуществляет устранение замечаний согласовывающих органов и организаций; - принимает участие в проведении публичных слушаний и доработке проектной документации по их итогам; - принимает участие в заседаниях представительного органа муниципального образования при утверждении проекта планировки.</p>
<p>Примечание: Демонстрационные материалы для проведения публичных слушаний готовятся Исполнителем.</p>		



Заказчик:



Исполнитель:

Изм.	Кол.уч	Лист	№ док	Подп.	Дата

Ситуационный план



Инов. № подл.	Подп. и дата	Взам. инв. №

Изм	Кол.уч	Лист	№ док	Подп.	Дата

158-15-ППТ.Т1.ТЧ



Условные обозначения

- проектируемая граница отвода под строительство (земли населенных пунктов)
- охранная зона проектируемого линейного объекта
- проектируемые красные линии
- проектируемые линии регулирования застройки
- газопровод низкого давления
- газопровод среднего давления
- сетка крестов
- линии электроснабжения
- линии связи
- линии водоснабжения
- линии газоснабжения
- существующие объекты капитального строительства
- рельеф

Примечания

1. Система координат МСК-59.
2. Система высот Балтийская.

						158-15-ППТ.Т1.2			
						Распределительный уличный газопровод по адресу: Пермский край, Пермский район, г. Нестюково			
Изм.	Колуч.	Лист	№ док.	Подпись	Дата	Пермский край, Пермский район, г. Нестюково	Стация	Лист	Листов
							П		1
Проверил	Косачев О.В.				12.15	Чертеж планировки территории М 1:1000	ООО "ИПЦ "Горизонт"		
Разработал	Косачева С.В.				12.15				

**ОБЩЕСТВО С ОГРАНИЧЕННОЙ ОТВЕТСТВЕННОСТЬЮ
«ИНЖЕНЕРНО-ТЕХНИЧЕСКИЙ ЦЕНТР
«ГОРИЗОНТ»**

**Распределительный уличный газопровод по адресу:
Пермский край, Пермский район, д. Нестюково**

Т2. Материалы по обоснованию проекта планировки территории

158-15-ППТ

Инов. № подл.	Подп. и дата	Взам. инв. №

**ОБЩЕСТВО С ОГРАНИЧЕННОЙ ОТВЕТСТВЕННОСТЬЮ
«ИНЖЕНЕРНО-ТЕХНИЧЕСКИЙ ЦЕНТР
«ГОРИЗОНТ»**

**Распределительный уличный газопровод по адресу:
Пермский край, Пермский район, д. Нестюково**

Т2. Материалы по обоснованию проекта планировки территории

158-15-ППТ

Директор

О. В. Косачев

Инд. № подл.	
Подп. и дата	
Взам. инв. №	

2015

Состав проекта планировки и проекта межевания территории:

T1. Основная часть проекта планировки территории:

- T1.1 – Пояснительная записка
- T1.2 – Графическая часть

T2. Материалы по обоснованию проекта планировки территории:

- T2.1 – Пояснительная записка
- T2.2 – Графическая часть

T3. Проект межевания территории:

- T3.1 – Пояснительная записка
- T3.2 – Графическая часть

Согласовано												
Взам. инв. №												
Подп. и дата												
Инв. № подл.							158-15-ППТ					
	Изм.	Колуч	Лист	№ док	Подп.	Дата	СОСТАВ ПРОЕКТА ПЛАНИРОВКИ И ПРОЕКТА МЕЖЕВАНИЯ ТЕРРИТОРИИ	Стадия	Лист	Листов		
	Разраб.		Косачева					П	1	1		
	Проверил		Косачев									
							ООО «ИТЦ «Горизонт»					

Содержание

2.1 Обоснование положений по строительству линейного объекта	4
2.1.1 Обоснование параметров линейного объекта	4
2.1.2 Обоснование размещения линейного объекта на планируемой территории	5
2.2 Проектируемые газопроводы	8
2.3 Инженерная подготовка территории	10
2.4 Благоустройство. Противопожарные мероприятия	11
2.5 Охрана окружающей среды	12
2.6 Инженерные сети	13
2.7 Защита строительных конструкций от коррозии	14
2.8 Основные технико-экономические показатели проекта планировки территории	14
Приложение А. Копия постановления Администрации Пермского муниципального района от 23.09.2015 г. № 1310 «О разработке проекта планировки и проекта межевания части территории д. Нестюково Двуреченского сельского поселения Пермского муниципального района Пермского края, с целью размещения линейного объекта - распределительный уличный газопровод»	15
Приложение Б. Задание на проектирование от 17.11.2015г.	17
Приложение В. Ситуационный план	21
Схема использования территории в период подготовки проекта планировки территории	22
Схема организации улично-дорожной сети	23
Схема границ зон с особыми условиями использования территории	24
Схема расположения элемента планировочной структуры	25

Взам. инв. №								
Подп. и дата								
Изм.	Кол.уч	Лист	№ док	Подп.	Дата	158-15-ППТ.Т2.ТЧ		
Инав. № подл.	Разраб.	Косачева				Стадия	Лист	Листов
	Проверил	Косачев				П	1	1
						СОДЕРЖАНИЕ ТОМА 1		
						ООО «ИТЦ «Горизонт»		

2.1 Обоснование положений по строительству линейного объекта

2.1.1 Обоснование параметров линейного объекта

В административном положении район работ расположен на территории Пермского муниципального района Пермского края, в кадастровых кварталах 59:32:3420001, 59:32:0390001.

Проектируемый линейный объект «Распределительный уличный газопровод по адресу: Пермский край, Пермский район, д. Нестюково» предназначен для газоснабжения:

Проектируемые газопроводы среднего и низкого давлений предназначены для газификации жилых домов в д. Нестюково Пермского района.

Газопровод проходит по улицам: Новая, Садовая.

Источником газоснабжения является существующий газопровод среднего давления.

Диаметры проектируемого газопровода приняты согласно гидравлическому расчету.

Трасса газопровода согласована в установленном законом порядке с землевладельцами и заинтересованными техническими службами района.

Схема проектируемой газораспределительной сети и конструкция газопровода обеспечивает безопасную и надежную эксплуатацию газопровода в пределах нормативного срока эксплуатации, транспортировку газа с заданными параметрами по давлению и расходу, дает возможность оперативного отключения потребителей газа.

Проектом предусмотрена подземная и надземная прокладка газопровода.

Надземная прокладка предусматривается на обвязке ГРПШ.

Прокладка газопровода выполняется открытым способом.

По требованиям СНиП 42-01-2002 и СП 42-101-2003, для обеспечения нормальной и безопасной эксплуатации газопровода проектом предусмотрена установка отключающих устройств в:

- подземном исполнении - в точке врезки;
- надземном исполнении – до и после ГРПШ.

На выходе из земли газопровод заключить в футляр.

К прокладке газопровода среднего (до 0,3 МПа) и низкого давления принимаются трубы полиэтиленовые из длинномерных труб и труб прямыми отрезками средней тяжести:

- ПЭ 80 ГАЗ SDR11 Ø160x14,6 Ø110x10,0 Ø90x8,2; по ГОСТ Р 50838-2009 с коэффициентом запаса прочности труб не менее 2,5 ;
- трубы стальные электросварные прямошовные Ø89x3,5; Ø159x4,5; Ø57x3,5 по ГОСТ 10704-91;

Земельный участок, предоставляемый для размещения газопровода, выделяется из состава земель в краткосрочное пользование на период строительства газопровода и представляет собой территорию вдоль запроектированной трассы, необходимую для выполнения комплекса подготовительных, земляных и строительного-монтажных работ.

Взам. инв. №	Подп. и дата	Инв. № подл.						Лист
								1
Изм	Кол.уч	Лист	№ док	Подп.	Дата	158-15-ППТ.Т2.ТЧ		

Земельный участок, необходимый для размещения проектируемого газопровода, выделяются из состава земель в бессрочное (постоянное) пользование балансодержателю линейного объекта. Во временное пользование отводятся земли под строительство газопровода, площадки и временные дороги вдоль трассы газопровода на период строительства. Потребность в земельных ресурсах для строительства и эксплуатации проектируемого газопровода определена с учетом принятых проектных решений по строительству газопроводов и схем расстановки механизмов при строительстве газопровода.

Движение строительной техники и механизмов принято по существующим дорогам и в полосе отвода.

Строительство газопровода осуществляется в пределах технологической полосы отвода.

Ширина и протяженность полосы отвода определяется в зависимости от назначения и категории земель вдоль трассы газопровода, материала и диаметра труб, способов их соединения и укладки, от физико-механических свойств грунтов и высоты монтажа трубопровода на основании исходных данных.

Полоса отвода свободна от зданий, строений и каких либо сооружений.

Общая площадь земельного участка на период строительства объекта составляет 0,3319 га.

2.1.2 Обоснование размещения линейного объекта на планируемой территории

В административном отношении участок изысканий находится в Пермском крае, Пермском районе, д. Нестюково.

В геоморфологическом отношении исследуемая территория относится к III надпойменной террасе долины реки Кама.

В геологическом строении территории до глубины 3,0 м принимают участие аллювиальные глинистые отложения. Верхняя часть разреза представлена почвенно-растительным слоем мощностью 0,1- 0.2 м. Грунт до глубины 0,3 м мерзлый.

В гидрогеологическом отношении территория работ относится к Камской области трещинно-грунтовых и трещинно-пластовых вод линзовидных коллекторов.

Подземные воды на момент изысканий на территории трассы встречены в скважинах №1 и 1а, на границе глин полутвердых и суглинков мягкопластичных, на глубине 1,5-1,7 м, отметки 111,56-113,59 м. Установившийся уровень зафиксирован на той же глубине.

В периоды весеннего снеготаяния и продолжительных дождей появления временного водоносного горизонта типа «верховодка» не ожидается.

На основании анализа данных бурения инженерно-геологических скважин и результатов лабораторных исследований грунтов, в геолого-литологическом разрезе изыскиваемой территории до глубины 3,0 м, согласно

Взам. инв. №	Подп. и дата	Инв. № подл.							Лист 2
			158-15-ППТ.Т2.ТЧ						
Изм.	Кол.уч.	Лист	№ док	Подп.	Дата				

ГОСТ 25100-95 [11] и ГОСТ 20522-96 [8], выделено 2 инженерно-геологических элемента (ИГЭ):

- ИГЭ 1 – глина легкая пылеватая твердая, полутвердая (aQ);
- ИГЭ 2 – суглинок легкий пылеватый мягкопластичный (aQ).

Нормативные и расчетные значения характеристик грунтов выделенных инженерно-геологических элементов приведены в табл. 1.3.3. (раздел: инженерные изыскания)

Нормативная глубина сезонного промерзания под оголенной от снега поверхностью в районе работ, согласно п.2.27 СНиП 2.02.01-83* [15], составляет для суглинков и глин 1,7 м.

По степени морозоопасности, согласно п.п. 2.136, 2.137 «Пособие...» [13], грунты ИГЭ-1 являются слабопучинистыми, грунты ИГЭ-2 являются сильнопучинистыми.

В соответствии с комплектом карт общего сейсмического районирования территории Российской Федерации ОСР-97 [11], разработанному Объединенным Институтом Физики Земли им. О.Ю. Шмидта (1998), расчетная сейсмическая интенсивность территории соответствует 5 баллам для основного строительства и для строительства объектов повышенной ответственности. Для особо ответственных объектов сейсмическая интенсивность территории оценивается в 6 баллов.

10. Группы грунтов по трудности разработки, согласно таблице 1-1 ГЭСН-2001-01 [10], следующие:

- Почвенно-растительный слой - 9а
- Глина твердая, полутвердая - 8д
- Суглинок мягкопластичный - 35а

11. Инженерно-геологические и гидрогеологические условия района работ, по совокупности факторов, характеризуются II категорией сложности, согласно приложения Б СП 11-105-97 ч. I [19]. Опасных геологических и инженерно-геологических процессов не выявлено.

Площадка строительства газопровода относится к I климатологическому району, подрайон строительства - I в.

Расчетная температура наружного воздуха – 35 °С. Вес снегового покрова (V район) – 3,2 кН/м². Скоростной напор ветра (II район) – 0,3 кПа. Зона влажности – нормальная.

Трасса проектируемого газопровода проходит по застроенной территории одно и двух этажными жилыми домами в д. Нестюково Пермского района.

Точка подключения – существующий газопровод среднего давления (0,3 МПа) Ø102 по ул. Новая.

В точке врезки устанавливается отключающее устройство, подземный кран. Далее для снижения давления устанавливается газорегуляторный пункт шкафного типа ГРПШ 05-2У1 с автономным отоплением. От ГРПШ по улице Садовая идет распределительный газопровод низкого давления.

Взам. инв. №	Подп. и дата	Инв. № подл.						Лист
Изм.	Кол.уч	Лист	№ док	Подп.	Дата	158-15-ППТ.Т2.ТЧ		

Выбранный вариант обоснован минимальным количеством пересечений с другими инженерными коммуникациями подземными и надземными и соблюдением нормативных разрывов от соседних зданий и сооружений.

Общая протяженность газопроводов – 789,0 м.

Основные параметры территории

- Окружающая существующая жилая застройка представлена в основном индивидуальными жилыми домами с приусадебными участками, используемыми под огороды;

-Существующая улично-дорожная сеть в границах проектирования имеет переходное покрытие, которое находится в удовлетворительном состоянии, требующее реконструкции, так как не отвечает современным нормативам;

-Существующее благоустройство и озеленение территории. На планируемой территории находятся посадки деревьев, которые предполагается сохранить, а также имеются места заросшие кустарником и лесом.

Сведения о существующей территории

На основании сведений, полученных из государственного кадастра недвижимости, единого государственного реестра прав на недвижимое имущество и сделок с ним (ЕГРП), проведен анализ фактического использования территории.

В границах территории расположены земельные участки, находящиеся в собственности физических лиц, а также участки, находящиеся в государственной или муниципальной собственности.

С целью рационального использования земель предполагается минимальное занятие земель.

Общая площадь земельного участка на период строительства объекта составляет 0,3319 га.

Ширина и протяженность полосы отвода определяется в зависимости от назначения и категории земель вдоль трассы газопровода, материала и диаметра труб, способов их соединения и укладки, от физико-механических свойств грунтов и высоты монтажа трубопровода на основании исходных данных.

Распределение площадей земельных участков временного отвода на период строительства линейного объекта приведены в таблице № 1.

Таблица №1

№ п/	Кадастровый номер	Собственник/ землепользователь	Площадь земельного участка по документам, кв.м	Площадь земельного участка, необходимая для строительства объекта, кв.м
1	59:32:0390001:1451	Богатырев Сергей Владимирович	310	19

Взам. инв. №	Подп. и дата	Инв. № подл.					158-15-ППТ.Т2.ТЧ		Лист
									4
Изм.	Кол.уч.	Лист	№ док	Подп.	Дата				

Продолжение таблицы №1

2	59:32:0390001:1452	Адищева Лидия Леонидовна	18661	19
3	59:32:0390001:41	Чупина Анфиса Хакимзяновна	1623	7
4	59:32:0390001:1305	Ярушина Александра Васильевна	687	58
5	59:32:0000000:12862	Администрация Двуреченского сельского поселения	2933	2932
6	-	Администрация Двуреченского сельского поселения	-	284

В районе строительства отсутствуют зарегистрированные зоны действия публичных сервитутов.

Так же выявлено, что газопровод не затрагивает:

- границы формируемых земельных участков, планируемых для предоставления физическим и юридическим лицам для строительства;
- границы земельных участков, предназначенных для размещения объектов капитального строительства федерального, регионального и местного значения;
- границы территорий культурного наследия.

Проектируемый объект пересекает границы зон с особыми условиями использования территорий.

В границах проектируемого газопровода отсутствуют объекты культурного наследия.

При прокладке газопровод пересекает существующие инженерные коммуникации: воздушные линии напряжением 0,4кВ, сети водопровода, обеспечивает их сохранность при строительстве, безопасность при проведении работ и надёжность в процессе эксплуатации.

Протяженность трассы - 789,0 м.

2.2 Проектируемые газопроводы

Проектом предусмотрена подземная и надземная прокладка газопровода.

Надземная прокладка предусматривается на обвязке ГРПШ.

Прокладка газопровода выполняется открытым способом.

По требованиям СНиП 42-01-2002 и СП 42-101-2003, для обеспечения нормальной и безопасной эксплуатации газопровода проектом предусмотрена установка отключающих устройств в:

- подземном исполнении - в точке врезки;
- надземном исполнении – до и после ГРПШ.

На выходе из земли газопровод заключить в футляр.

Взам. инв. №	Подп. и дата	Инв. № подл.							Лист
			158-15-ППТ.Т2.ТЧ						5
Изм.	Кол.уч.	Лист	№ док.	Подп.	Дата				

К прокладке газопровода среднего (до 0,3 МПа) и низкого давления принимаются трубы полиэтиленовые из длинномерных труб и труб прямыми отрезками средней тяжести:

- ПЭ 80 ГАЗ SDR11 Ø160x14,6 Ø110x10,0 Ø90x8,2; по ГОСТ Р 50838-2009 с коэффициентом запаса прочности труб не менее 2,5 ;

- трубы стальные электросварные прямошовные Ø89x3,5; Ø159x4,5; Ø57x3,5 по ГОСТ 10704-91;

Пересечение газопровода низкого давления с ул. Садовая произвести открытым способом.

На опуске газопровода в землю, на выходе газопровода из земли, перед ГРПШ предусмотреть установку изолирующих соединений типа ТИС.

Для защиты подземного газопровода из стальных электросварных труб, в т.ч. вертикальных участков и футляров на выходе из земли, от коррозии предусмотреть защитное покрытие «весьма усиленного» типа из экструдированного полиэтилена по ГОСТ 9.602-2005.

Для защиты надземных участков газопровода от коррозии предусматривается антикоррозионное покрытие, состоящие из двух слоев грунтовки ХС-010 ТУ 6-21-7-89 и двух слоев эмали ХВ-124 ГОСТ 10144-89*.

Соединение между собой полиэтиленовых труб осуществляется с помощью сваркой встык с использованием сварочной техники со средней степенью автоматизации.

Повороты линейной части полиэтиленового газопровода в горизонтальной и вертикальной плоскостях выполняются полиэтиленовыми отводами заводского изготовления 90° и 45° или упругим изгибом с радиусом поворота не менее 25 наружных диаметров трубы.

При производстве работ открытым способом: для обозначения трассы полиэтиленового газопровода, после укладки его в траншею и присыпки, на расстоянии 25-30 см от верха трубы уложить сигнальную ленту шириной 0,2 м с несмываемой надписью «Осторожно!ГАЗ!» На участках пересечения газопровода с подземными инженерными коммуникациями сигнальная лента должна быть уложена вдоль газопровода дважды на расстояние не менее 0,2 м между собой и на 2,0 м в обе стороны от пересекаемого сооружения. Для определения местоположения подземного полиэтиленового газопровода, уложить медный провод над газопроводом. Концы медного провода выводятся под ковер.

Под газопровод выполнить основание из песка толщиной 100 мм. После укладки газопровод проложенный в средне - и сильнопучинистых грунтах засыпать песком толщиной 200 мм. Присыпку трубы на высоту не менее 200мм предусмотреть по всей протяженности трассы газопровода. На полиэтиленовом газопроводе стальные участки засыпать на всю глубину и длину траншеи песком.

После укладки подземного стального газопровода в траншею предусмотреть проверку сплошности изоляционного покрытия газопровода искровыми дефектоскопами ДИ-74 (Крона), а после присыпки и полной засыпки газопровода приборами АНПИ.

Вдоль трассы газопровода на специальных столбиках устанавливаются опознавательные знаки (в местах поворота, в местах ответвлений, расположения

Взам. инв. №	
Подп. и дата	
Инв. № подл.	

Изм	Кол.уч	Лист	№ док	Подп.	Дата
-----	--------	------	-------	-------	------

неразъемного соединения «полиэтилен-сталь», в местах изменения диаметра). Столбики установить с правой стороны от газопровода по ходу газа на расстоянии 1,0 м от оси газопровода. Оповестительные знаки установить на стенах зданий, сооружений и оповестительных столбиках. Оповестительные знаки должны нести следующую информацию:

- указание расстояния до газопровода;
- указание параметров давления газа;
- указание глубины заложения газопровода;
- номер телефона аварийно- диспетчерской службы.

Предусмотреть герметизацию вводов инженерных коммуникаций в подвальных помещениях зданий, расположенных в радиусе 50 м от газопроводов среднего давления.

В радиусе 50 м от газопроводов среднего и низкого давления в люках колодцев инженерных коммуникаций просверливаются отверстия Ø16мм, смещенных относительно центра люка на 20мм.

Для замеров степени загазованности установить патрубки-выводы из подвалов и цокольных этажей зданий, находящихся в радиусе 50 м от газопроводов среднего и низкого давления.

Производство и приемку работ по монтажу газопровода вести в соответствии с действующими «Правилами безопасности систем газораспределения и газопотребления», СНиП 42-01-2002, СП 42-101-1002 СП 42-102-2004, СП 42-103-2003.

2.3 Инженерная подготовка территории

В процессе подготовительных работ по организации рельефа трассы выполняются следующие мероприятия:

- разбивка и закрепление пикетажа, геодезическая разбивка горизонтальных и вертикальных углов поворота, разметка строительной полосы;
- снятие и складирование в специально отведенные места почвенно-растительного слоя земли;
- планировка строительной полосы, уборка валунов;
- осушение строительной полосы, защита от промерзания (в зависимости от периода года);
- подготовка технологического проезда к ГРПШ;
- устройство защитных ограждений обеспечивающих безопасность производства работ, монтаж средств наружного освещения;
- проведение противоэрозионных мероприятий.

Вырубки и сноса деревьев по трассе газопровода не предусматривается.

В целях сохранения плодородного слоя почвы, защиты от ветровой и водной эрозии, в полосе отвода предусматривается комплекс мероприятий технического и биологического этапов рекультивации.

Сноса зданий, сооружений, переноса каких-либо существующих коммуникаций в связи со строительством газопровода не будет.

Взам. инв. №	
Подп. и дата	
Инв. № подл.	

Изм.	Кол.уч.	Лист	№ док.	Подп.	Дата

2.4 Благоустройство. Противопожарные мероприятия

Основные указания по технике безопасности и противопожарные мероприятия следующие:

1. Организация строительной площадки и производства работ должны выполняться в строгом соответствии с требованиями СНиП 12-03-2001, СНиП 12-04-2002 «Безопасность в строительстве» ч.1, 2 в соответствии с «Правилами пожарной безопасности при производстве строительного-монтажных работ» ППБ-01-03, соблюдением ПБ 10-382-00 «Правил устройства и безопасной эксплуатации грузоподъемных кранов», «Правил безопасности в газовом хозяйстве».

2. Складирование строительных конструкций, деталей и материалов проводить в соответствии с требованиями СНиП 12-03-2001.

3. Приямки и траншеи, разрабатываемые на улицах и проездах, должны быть ограждены. В темное время суток ограждения должны иметь световые сигналы.

4. На участках производства работ установит огнетушители, бочки с водой и щиты с противопожарным инвентарем. В случае пожара пожарный расчет вызывать по мобильной связи по номеру 010.

5. Опасная зона, в пределах которой действует опасность поражения электрическим током, устанавливается согласно СНиП 12-03-2001.

6. Для обеспечения защиты людей от опасного и вредного действия электрического тока и электрической дуги, электромагнитного поля и статического электричества следует выполнять требования стандартов ГОСТ 12.1.013-78.

7. Строительно-монтажные работы в охранной зоне действующей воздушной линии электропередачи следует производить под непосредственным руководством ответственного работника, при наличии письменного разрешения владельца линии, наряда-допуска, определяющего безопасные условия. Перед началом работы строительных машин (краны, экскаваторы) вблизи воздушной линии электропередачи смотри обязательное приложение 5 ГОСТ12.1.013-78.

8. Работа строительных машин в охранной зоне ЛЭП разрешается при наличии у машиниста наряда – допуска при полностью снятом напряжении организацией, эксплуатирующей данную линию электропередач.

9. В случае невозможности снятия напряжения строительно – монтажные работы в охранной зоне ЛЭП допускается производить только:

- при наличии разрешения эксплуатирующей организации;
- при предварительной выдаче машинистам и строителям наряда – допуска строительно – монтажной организацией;
- при руководстве и непрерывном надзоре ответственного лица из числа инженерно - технических работников, имеющих группу по электробезопасности не ниже III, назначенного организацией ведущей работы;
- при наличии у машинистов строительных машин группы по электробезопасности согласно утвержденного списка;

Взам. инв. №		Подп. и дата	Инв. № подл.							Лист
	Изм	Кол.уч	Лист	№ док	Подп.	Дата	158-15-ППТ.Т2.ТЧ			

- при расстоянии от подъемной или подвижной части грузоподъемных машин и от поднимаемого груза в любом положении до ближайшего провода ЛЭП согласно таблице параметров опасной зоны;

- при заземлении грузоподъемных машин, кроме машин на гусеничном ходу.

При производстве работ в охранной зоне ЛЭП руководствоваться ТТК «Производство работ в охранной зоне воздушных линий электропередач.

10. Кипяченую питьевую воду на стройплощадку завозить в бочках с краном.

11. Перед началом производства работ вызвать представителей заинтересованных служб и владельцев инженерных коммуникаций с целью определения фактического расположения сетей и согласования методов производства работ.

При производстве работ в зимних условиях необходимо выполнять следующие мероприятия:

1. Грунт основания траншеи, разрабатываемый в зимнее время, подлежит предохранять от промерзания путем недобора грунта или укрытия его утеплителем.

2. Зачистку для оснований следует производить непосредственно перед укладкой газопровода. Обратную засыпку следует производить немедленно после укладки газопровода, талым грунтом, исключая повреждение защитного покрытия.

3. Исходя из конкретных условий, методы производства работ в зимних условиях должны быть подробно разработаны в составе проекта производства работ.

4. Обратную засыпку траншеи производить только талым грунтом с попаданием мерзлого грунта не более 15% общего объема.

5. Рыхление мерзлого грунта производить гидроклином, навешанным на стрелу экскаватора.

2.5 Охрана окружающей среды

Для предотвращения негативного влияния на окружающую среду при строительстве газопровода необходимо выполнять следующие условия:

- установка временного защитного ограждения строительной площадки с использованием сигнальной ленты;

- преимущественное сохранение существующего рельефа;

- снятый плодородный слой почвы складывать в месте указанном заказчиком и использовать его при рекультивации земли;

- производство земляных работ производить согласно СНиП 3.02.01-87 «Земляные сооружения. Основания и фундаменты»;

- складывание отходов, строительных материалов на специально отведенных площадках оборудованных контейнерами;

- применение технологии, обеспечивающей наименьшее образование отходов производства;

Взам. инв. №		Подп. и дата																	Лист	
Инв. № подл.																				
	Изм		Кол.уч		Лист		№ док		Подп.		Дата									

- запрещается сжигание отходов строительства;
- образовавшиеся строительные отходы вывозятся на городскую свалку по договору со специализированной лицензированной организацией согласно полученным лимитам на их размещение;
- применение готовых мастик для гидроизоляционных работ (исключить использование битумварочных котлов) использовать автогудронатор ДС-40;
- не допускать на стройплощадке организацию заправки автотранспорта топливом и сбора отработанных масел;
- соблюдение технических требований при транспортировке, хранении и применении строительных материалов (органические растворители, лак, краски и др.);
- недопущение слива загрязнений на строительную площадку;
- по окончании работ восстановить нарушенные системы (дороги, водоотводные канавы, дренажные системы и т.д.);
- рекультивация нарушенных земель;
- заправку строительной техники на строительной площадке следует осуществлять автозаправочными машинами по месту работы с установкой поддона и со сбором отходов ГСМ в специальную емкость.

2.6 Инженерные сети

В состав проектируемого линейного объекта включен газопровод среднего давления (0,3 МПа) от точки врезки до проектируемого ГРПШ 05-2У1, газорегуляторный пункт шкафного типа для снижения давления с $P_{вх} = 0,3$ МПа до $P_{вых} = 0,0025$ Мпа, далее газопровод низкого давления по ул. Садовая.

Материал трубопроводов – сталь, полиэтилен.

Объект предназначен для подачи газа в жилые дома по ул. Садовая с целью отопления, горячего водоснабжения и пищеприготовления.

Начальный пункт проектируемого объекта (точка подключения) - существующий газопровод среднего давления Ø102 отключающее устройство в подземном исполнении у точки врезки.

К прокладке газопровода среднего (до 0,3 МПа) и низкого давления принимаются трубы полиэтиленовые из длинномерных труб и труб прямыми отрезками средней тяжести:

- ПЭ 80 ГАЗ SDR11 Ø160x14,6 Ø110x10,0 Ø90x8,2; по ГОСТ Р 50838-2009 с коэффициентом запаса прочности труб не менее 2,5 ;
- трубы стальные электросварные прямошовные Ø89x3,5; Ø159x4,5; Ø57x3,5 по ГОСТ 10704-91;

Пересечение газопровода низкого давления с ул. Садовая произвести открытым способом.

На опуске газопровода в землю, на выходе газопровода из земли, перед ГРПШ предусмотреть установку изолирующих соединений типа ТИС.

Взам. инв. №	
Подп. и дата	
Инв. № подл.	

Изм	Кол.уч	Лист	№ док	Подп.	Дата

2.7 Защита строительных конструкций от коррозии

Для защиты подземного газопровода из стальных электросварных труб, в т.ч. вертикальных участков и футляров на выходе из земли, от коррозии предусмотреть защитное покрытие «весьма усиленного» типа из экструдированного полиэтилена по ГОСТ 9.602-2005.

Для защиты надземных участков газопровода от коррозии предусматривается антикоррозионное покрытие, состоящие из двух слоев грунтовки ХС-010 ТУ 6-21-7-89 и двух слоев эмали ХВ-124 ГОСТ 10144-89*.

Соединение между собой полиэтиленовых труб осуществляется с помощью сваркой встык с использованием сварочной техники со средней степенью автоматизации.

2.8 Основные технико-экономические показатели проекта планировки территории

Общая площадь земельного участка на период строительства объекта – 0,3319 га.

Ширина и протяженность полосы отвода на период строительства определяется в зависимости от назначения и категории земель вдоль трассы газопровода, материала и диаметра труб, способов их соединения и укладки, от физико-механических свойств грунтов и высоты монтажа трубопровода на основании исходных данных.

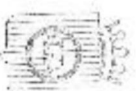
Распределение занимаемых земель по землепользователям для строительства газопровода на территории Пермского муниципального района:

Таблица №2

№ п/	Кадастровый номер	Собственник/ землепользователь	Площадь земельного участка, необходимая для строительства объекта, кв.м
1	59:32:0390001:1451	Богатырев Сергей Владимирович	19
2	59:32:0390001:1452	Адищева Лидия Леонидовна	19
3	59:32:0390001:41	Чупина Анфиса Хакимзяновна	7
4	59:32:0390001:1305	Ярушина Александра Васильевна	58
5	59:32:0000000:12862	Администрация Двуреченского сельского поселения	2932

Взам. инв. №	
Подп. и дата	
Инв. № подл.	

Изм.	Кол.уч	Лист	№ док	Подп.	Дата



АДМИНИСТРАЦИЯ
ПЕРМСКОГО МУНИЦИПАЛЬНОГО РАЙОНА

ПОСТАНОВЛЕНИЕ

№ 158-15

№ 15/10

О разработке проекта планировки и проекта межевания части территории д. Пестокowo Лувеченского сельского поселения Пермского муниципального района Пермского края, с целью размещения линейного объекта – распределительный уличный газопровод

В соответствии с д. 29 ч. 1, ч. 4 ст. 14, ст. 15 Федерального закона от 06.10.2003 № 131-ФЗ «Об общих принципах организации местного самоуправления в Российской Федерации», ст. 46 Градостроительного кодекса Российской Федерации, ст. 51-6 Устава муниципального образования «Пермский муниципальный район», на основании письма МУ «Управление капитального строительства Пермского района» от 26.08.2015 № 5790, администрация Пермского муниципального района **ПОСТАНОВЛЯЕТ:**

1. Комитету муниципальных отделений администрации Пермского муниципального района разработать проект планировки и проект межевания части территории д. Пестокowo Лувеченского сельского поселения Пермского муниципального района Пермского края, с целью размещения линейного объекта – распределительный уличный газопровод, в соответствии с Приложением.
2. Одобрить/комитетом выработать постановление в муниципальной базе «Низы» и разместить на официальном сайте Пермского муниципального района www.ledin.ru/.
3. Постановление вступает в силу со дня его официального опубликования.
4. Контроль исполнения настоящего постановления возложить на заместителя главы администрации Пермского муниципального района по управлению ресурсами предприятия комитетом муниципальных отделений администрации Пермского муниципального района Д.Г. Водеринкову.

1. Дата за подписью
муниципального главы



В.Ю. Цветов

Инв. № подл.	Подп. и дата	Взам. инв. №					
Изм	Кол-во	Лист	№ док	Пош.	Дата		
158-15-ППП.Т2.ТЧ							Лист
							12

Приложение
к Постановлению администрации
Пермского муниципального района
от 23.09.2015 № 1310

Схема для разработки проекта планировки и проекта межевания части территории д. Нестюково Двуреченского сельского поселения Пермского муниципального района Пермского края, с целью размещения линейного объекта – распределительный уличный газопровод



Инов. № подл.	Подп. и дата	Взам. инв. №

Изм	Кол.уч	Лист	№ док	Подп.	Дата

158-15-ППТ.Т2.ТЧ

Приложение 1
к муниципальному контракту №__ от «17» ноября 2015г.

ТЕХНИЧЕСКОЕ ЗАДАНИЕ

№ п/п	Наименование разделов	Содержание
1	Наименование	Выполнение работ по подготовке документации по планировке территории, с целью размещения линейного объекта Пермского муниципального района в д. Нестюково Двуреченского сельского поселения (распределительный уличный газопровод)
2	Цель разработки документации территориального планирования	Установление параметров планируемого размещения линейных объектов. Установление границ земельных участков, предназначенных для размещения линейных объектов. Установление параметров планируемого развития территории, установление красных линий.
3	Заказчик (полное и сокращенное наименование)	Комитет имущественных отношений администрации Пермского муниципального района Пермского края (КИО администрации ПМР)
4	Разработчик комплексного проекта (полное и сокращенное наименование)	По результатам проведения аукционной процедуры
5	Нормативно-правовая база разработки комплексного проекта	Градостроительный Кодекс РФ; Водный Кодекс РФ, Земельный Кодекс РФ, СП 42.13330.2011 «Градостроительство. Планировка и застройка городских и сельских поселений» Актуализированная редакция СНиП 2.07.01-89*; Федеральный закон от 24.07.2007г. N 221-ФЗ «О государственном кадастре недвижимости»; нормативно-правовые акты, регулирующие водоохранные, санитарные, противопожарные и др. нормы; нормативно - правовые акты Пермского края и Пермского муниципального района в области градостроительной деятельности; Генеральный план Двуреченского сельского поселения, Правила землепользования и застройки Двуреченского сельского поселения, СТП Пермского муниципального района.
6	Границы и площадь объекта проектирования	Пермский край, Пермский район, Двуреченское сельское поселение, д. Нестюково (согласно прилагаемой схемы). Протяженность газопровода – 0,775 км. Площадь территории проектирования – 1,55 га;
7	Основные требования к составу и содержанию проекта планировки территории (утверждаемая часть)	Состав и содержание проекта планировки территории должны соответствовать требованиям Градостроительного кодекса РФ и другим нормативно правовым документам в области градостроительной деятельности. Основная часть проекта планировки территории включает в себя: 1. Графические материалы: а) чертеж красных линий и линий регулирования застройки (предложения по проектируемым красным линиям в черте населенного пункта, линиям регулирования застройки и другим линиям градостроительного регулирования. Разбивочный чертеж красных линий и линий регулирования застройки выполняется в соответствии с инструкцией о порядке проектирования и установления красных линий в городах и других поселениях РФ с обязательным координированием в системе МСК 59 и приложением каталога координат); б) линии, обозначающие дороги, улицы, проезды, линии связи, объекты инженерной и транспортной инфраструктур, проходы к водным объектам

Взам. инв. №	
Подп. и дата	
Инв. № подл.	

Изм	Кол.уч	Лист	№ док	Подп.	Дата

		<p>общего пользования и их береговым полосам с отображением границ зон общего пользования;</p> <p>в) границы зон планируемого размещения линейных объектов в границах красных линий и линий регулирования застройки;</p> <p>г) границы зон планируемого размещения объектов федерального значения, объектов регионального значения, объектов местного значения;</p> <p>Графические материалы выполнить в масштабе: обзорная схема 1:5000; чертежи в 1:1000.</p> <p><i>(Схемы могут объединяться или быть выполнены на нескольких чертежах);</i></p> <p>2. Текстовые материалы</p> <p>положения о размещении объектов капитального строительства федерального, регионального и местного значения, а также о характеристиках планируемого развития территории, в том числе плотности и параметрах застройки территории и характеристиках развития систем социального, транспортного обслуживания и инженерно-технического обеспечения, необходимых для развития территории. Параметры охранных и санитарно-защитных, устанавливаемых проектируемым объектом.</p>
8	Состав материалов по обоснованию проекта планировки территории	<p>Материалы по обоснованию проекта планировки территории в графической форме выполняются на топографической съемке в системе координат МСК-59 в М 1:1000 и содержат:</p> <p>1) топографическую съемку территории проектирования в масштабе 1:1000;</p> <p>2) схему расположения элемента планировочной структуры со схемой использования территории в период подготовки проекта планировки территории (опорный план, показываются границы проектируемой территории, зоны различного функционального назначения в соответствии с генеральными планами и правилами землепользования и застройки);</p> <p>3) схему организации улично-дорожной сети, схему движения транспорта на соответствующей территории (показывается классификация дорог и улиц, хозяйственные проезды, сооружения и устройства для хранения и обслуживания транспортных средств);</p> <p>4) схему границ территорий объектов культурного наследия;</p> <p>5) схему границ зон с особыми условиями использования территории;</p> <p>6) схему вертикальной планировки и инженерной подготовки территории, проектируемые мероприятия по инженерной подготовке территории (организация отвода поверхностных вод), сооружения инженерной защиты территории от воздействия чрезвычайных ситуаций природного и техногенного характера);</p> <p>7) иные материалы в графической форме для обоснования положений о планировке территории</p> <p>Графические материалы выполнить в масштабе 1:1000 <i>(Схемы могут объединяться или быть выполнены на нескольких чертежах).</i></p>

Взам. инв. №

Подп. и дата

Инв. № подл.

Изм	Кол.уч	Лист	№ док	Подп.	Дата

158-15-ППТ.Т2.ТЧ

Лист

15

		<p>Пояснительная записка содержит описание и обоснование положений, касающихся:</p> <p>1) определения параметров планируемого строительства линейного объекта;</p> <p>2) защита территории от чрезвычайных ситуаций природного и техногенного характера, проведения мероприятий по гражданской обороне и обеспечению пожарной безопасности;</p> <p>3) иных вопросов планировки территории.</p>
9	Состав проекта межевания территории	<p>Проект межевания территории выполнить в составе проекта планировки территории.</p> <p>1. Пояснительная записка:</p> <p>Содержит описание и обоснование положений, касающихся:</p> <ul style="list-style-type: none"> - анализа фактического землепользования и проектной документации по развитию территории; - установления границ земельных участков застроенных или подлежащих застройке территорий, мест общего пользования в системе координат МСК 59. <p>2. Графические материалы:</p> <ul style="list-style-type: none"> а) карта (план) красных линий и линий регулирования застройки, утвержденных в составе проекта планировки территории; б) охранная зона линейного объекта, зона ограничения застройки от линейного объекта; в) межевые планы земельных участков, в том числе границ земельных участков, на которых расположены линейные объекты; д) межевые планы земельных участков, предназначенных для размещения объектов капитального строительства федерального, регионального или местного значения; е) границы территорий объектов культурного наследия; ж) карта (план) границ зон с особыми условиями использования территорий; з) карта (план) границ зон действия публичных сервитутов. <p>Графические материалы выполнить в масштабе М1:1000.</p> <p><i>(Схемы могут объединяться или быть выполнены на нескольких чертежах)</i></p>
10	Требования к сбору исходных данных	<p>Сбор исходных данных осуществляется подрядчиком.</p> <p>Выполнить топографическую съемку в М 1:1000 в системе МСК-59 в формате AutoCad.</p>
11	Требования к содержанию и форме представляемых материалов заказчику	<p>Для проверки на соответствие законодательству и градостроительным нормативам и подготовки заключения на публичные слушания проект планировки и проект межевания территории представляются в Комитет имущественных отношений администрации Пермского муниципального района в 1-м экз. на бумажном носителе и 1-м экз. в электронном виде в формате PDF.</p> <p>После утверждения проект планировки и проект межевания территории передаются Заказчику:</p> <ul style="list-style-type: none"> - в 4 экз. на бумажном носителе, в 1 экз. на электронном носителе (на CD дисках).

Взам. инв. №

Подп. и дата

Инв. № подл.

Изм.	Кол.уч	Лист	№ док	Подп.	Дата

158-15-ППТ.Т2.ТЧ

Лист

16

		Электронная версия в формате AutoCad, MapInfo, PDF .
12	Порядок согласования, обсуждения, экспертизы и утверждения проекта планировки	<p>Заказчик: обеспечивает организацию работ по согласованию и утверждению.</p> <p>Подрядчик: - осуществляет устранение замечаний согласовывающих органов и организаций; - принимает участие в проведении публичных слушаний и доработке проектной документации по их итогам; - принимает участие в заседаниях представительного органа муниципального образования при утверждении проекта планировки.</p>
<p>Примечание: Демонстрационные материалы для проведения публичных слушаний готовятся Исполнителем.</p>		



Заказчик:



Исполнитель:

Изм.	Кол.уч	Лист	№ док	Подп.	Дата

Ситуационный план

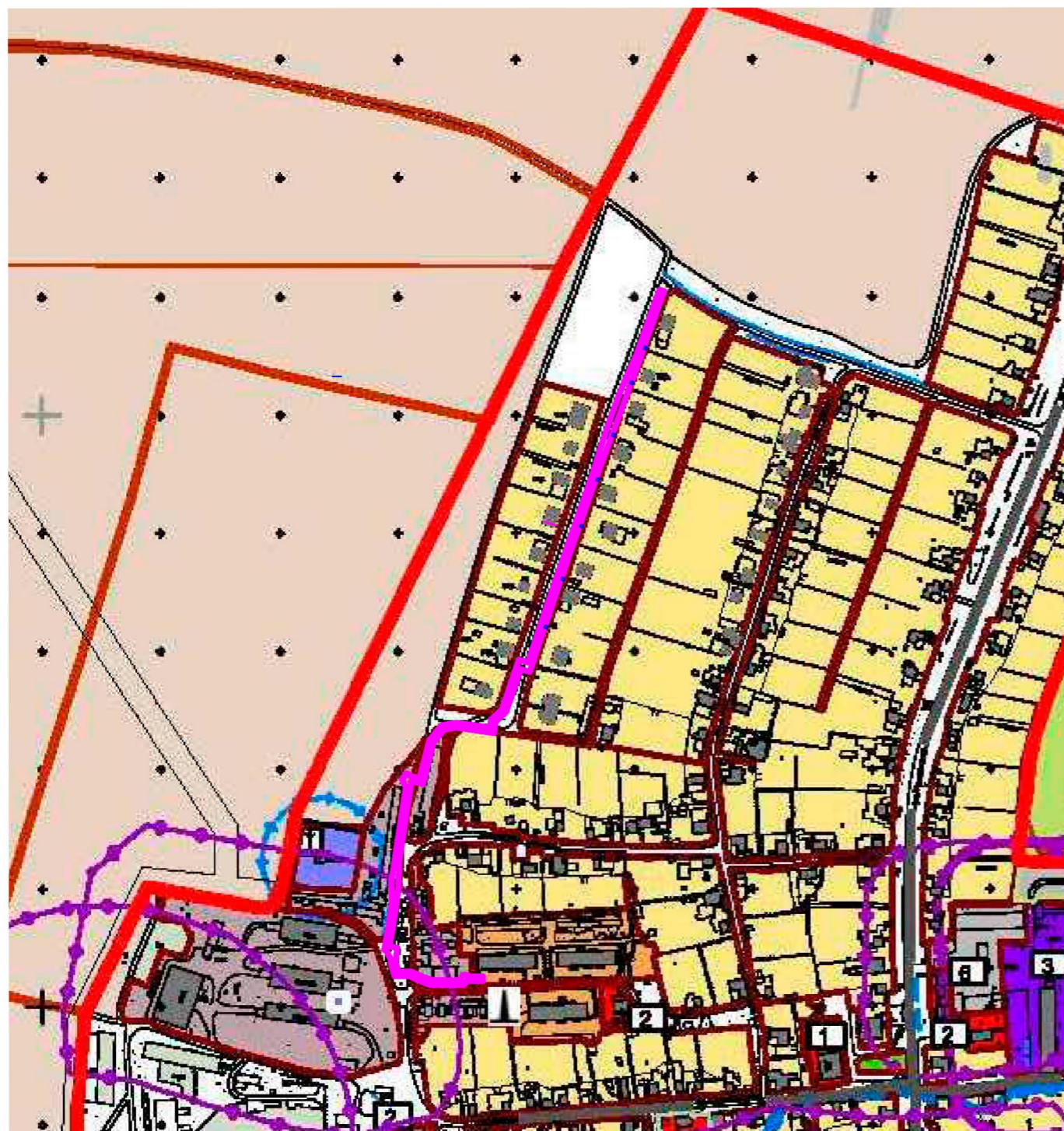


Инов. № подл.	Подп. и дата	Взам. инв. №

Изм	Кол.уч	Лист	№ док	Подп.	Дата

158-15-ППТ.Т2.ТЧ

СХЕМА ИСПОЛЬЗОВАНИЯ ТЕРРИТОРИИ В ПЕРИОД ПОДГОТОВКИ ПРОЕКТА ПЛАНИРОВКИ ДЕРЕВНИ НЕСТЮКОВО ДВУРЕЧЕНСКОГО СЕЛЬСКОГО ПОСЕЛЕНИЯ ПЕРМСКОГО РАЙОНА ПЕРМСКОГО КРАЯ



Условные обозначения

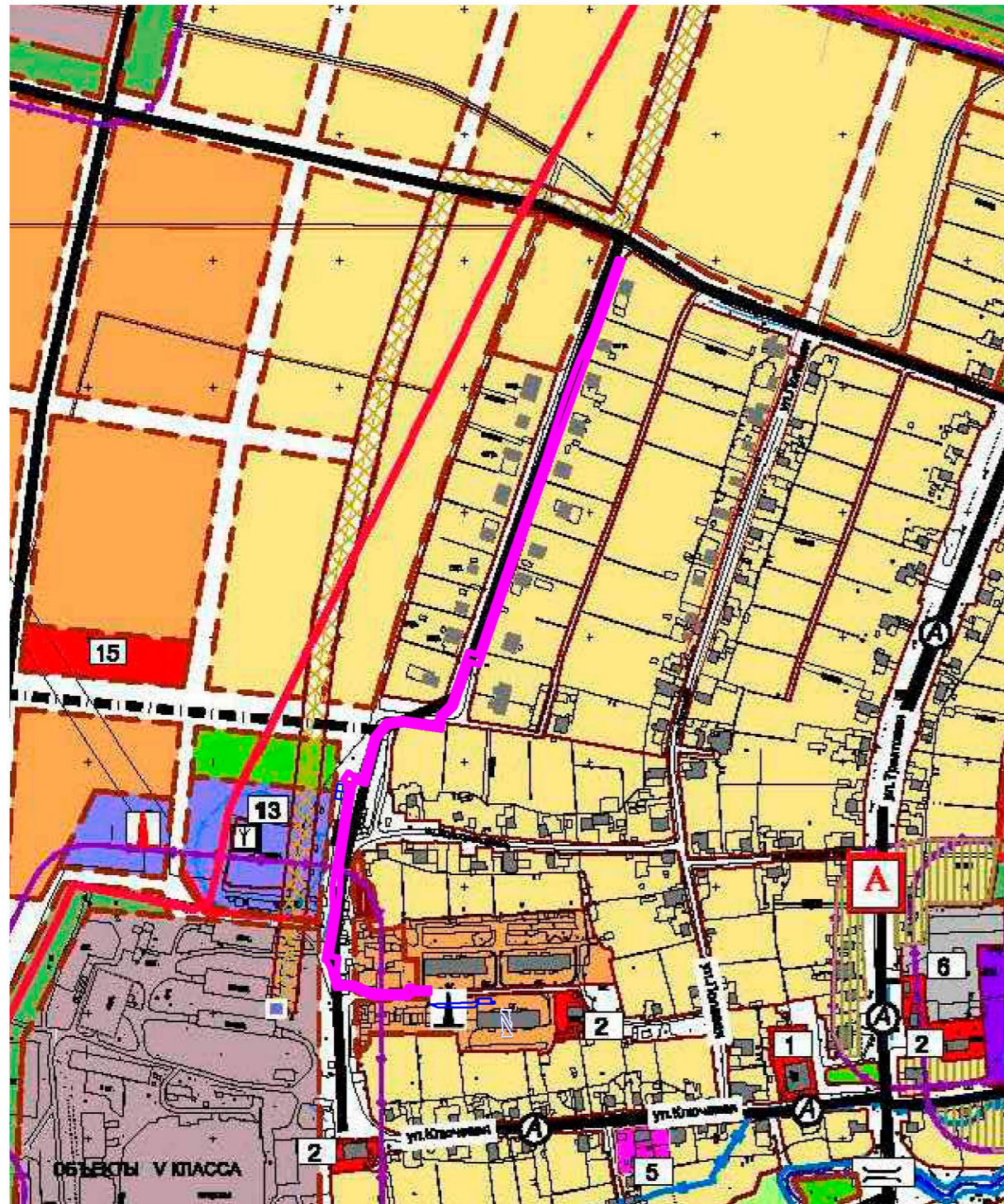
- | | | | |
|---|---|--|--|
| Границы | | Территории инженерной и транспортной инфраструктуры | |
| | – объект строительства | | – объекты транспортной инфраструктуры |
| | – юридическая граница населенного пункта | | – территория инженерной инфраструктуры |
| | – граница функциональных зон | | – водозаборные скважины |
| Жилые территории | | | – котельная |
| | – многоквартирная среднетажная застройка | Территории сельскохозяйственного назначения | |
| | – индивидуальная застройка с приусадебными земельными участками | | – пашни |
| Общественно-деловые зоны | | | – пастбища |
| | – учреждения и предприятия обслуживания районного значения | | – огороды |
| Рекреационные территории | | | – садоводство |
| | – водоем | Зоны с особыми условиями использования территории | |
| Производственно-коммунальные территории | | | – совмещенная граница водоохранной зоны и прибрежной защитной полосы водных объектов |
| | – коммунально – складских организаций | | – граница береговой полосы |
| | – производства | | – граница зоны санитарной охраны источников водоснабжения |
| Санитарно-защитные зоны и санитарные разрывы | | | |
| | – предприятий и коммунальных объектов | | |

Экспликация

	Наименование
1	Нестюковский СК и библиотека
2	Магазин
3	Мастерская по ремонту автотранспорта
4	Пекарня

						158-15-ППТ.Т2.2		
						Распределительный уличный газопровод по адресу: Пермский край, Пермский район, д. Нестюково		
Изм.	Кол.уч.	Лист	Нгок	Подпись	Дата			
						Пермский край, Пермский район, д. Нестюково		Стадия П
								Лист 1
Проверил		Косачев О.В.			12.15	Схема использования территории в период подготовки проекта планировки М 1:5000		ООО "ИТЦ "Горизонт"
Разработал		Косачева С.В.			12.15			

СХЕМА ОРГАНИЗАЦИИ УЛИЧНО – ДОРОЖНОЙ СЕТИ ЧАСТИ ТЕРРИТОРИИ ДЕРЕВНИ НЕСТЮКОВО ДВУРЕЧЕНСКОГО СЕЛЬСКОГО ПОСЕЛЕНИЯ ПЕРМСКОГО РАЙОНА ПЕРМСКОГО КРАЯ



Условные обозначения

- объект строительства

 - Жилые зоны**
 - | | |
|------|---------|
| сущ. | планир. |
| сущ. | планир. |

 - многоквартирная среднеэтажная застройка
 - индивидуальная застройка с приусадебными земельными участками
 - Общественно–деловые зоны**
 - | | |
|------|---------|
| сущ. | планир. |
| сущ. | планир. |
| сущ. | планир. |
| сущ. | планир. |

 - зона делового, общественного и коммерческого назначения
 - объекты образования и просвещения
 - объекты физкультуры и спорта
 - объекты здравоохранения
 - Рекреационные зоны**
 - | | |
|------|---------|
| сущ. | планир. |
| сущ. | планир. |
| сущ. | планир. |

 - лесные площади
 - зоны объектов прогулок и отдыха
 - водоемы
 - Производственно– коммунальные зоны**
 - | | |
|------|---------|
| сущ. | планир. |
| сущ. | планир. |

 - производственно–коммунальные объекты V класса вредности
 - производственно–коммунальные объекты IV класса вредности
-
- | | |
|------|---------|
| сущ. | планир. |
|------|---------|

 - объекты транспортной инфраструктуры
 - | | |
|------|---------|
| сущ. | планир. |
|------|---------|

 - территория инженерной инфраструктуры
 - | |
|---|
| Y |
|---|

 - водозаборные скважины
 - | |
|---|
| ▲ |
|---|

 - котельная
 - | |
|---|
| ≡ |
|---|

 - основные мосты и путепроводы
 - | |
|---|
| ▲ |
|---|

 - трансформаторная подстанция
 - | |
|---|
| ▨ |
|---|

 - коридоры ЛЭП (10 кВ)
 - | | |
|---|---|
| ≡ | ≡ |
|---|---|

 - улицы в жилой застройке
 - | | |
|---|---|
| ≡ | ≡ |
|---|---|

 - главная улица
 - | |
|---|
| A |
|---|

 - автобусные остановки
 - | |
|---|
| A |
|---|

 - движение общественного транспорта

Зоны инженерной и транспортной инфраструктуры

Экспликация

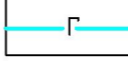
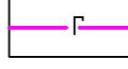
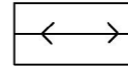
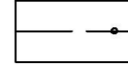
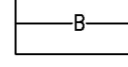
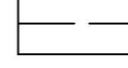

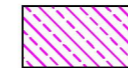
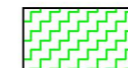



	Наименование
1	Нестюковский СК и библиотека
2	Магазин
3	Мастерская по ремонту автотранспорта
5	ФАП
6	Пекарня
13	Котельная газовая
15	Магазин смешанных товаров

158–15– ППТ. Т2.2					
Распределительный уличный газопровод по адресу: Пермский край, Пермский район, г. Нестюково					
Изм.	Кол.уч.	Лист	№ док	Подпись	Дата
Пермский край, Пермский район, г. Нестюково				Стация	Лист
Проверил Косачев О.В. 12.15				П	1
Разработал Косачева С.В. 12.15				000 "ИТЦ "Горизонт"	
Схема организации улично–дорожной сети М 1:5000					

СХЕМА ГРАНИЦ ЗОН С ОСОБЫМИ УСЛОВИЯМИ ИСПОЛЬЗОВАНИЯ ЧАСТИ ТЕРРИТОРИИ
 ДЕРЕВНИ НЕСТЮКОВО ДВУРЕЧЕНСКОГО СЕЛЬСКОГО ПОСЕЛЕНИЯ ПЕРМСКОГО РАЙОНА ПЕРМСКОГО КРАЯ

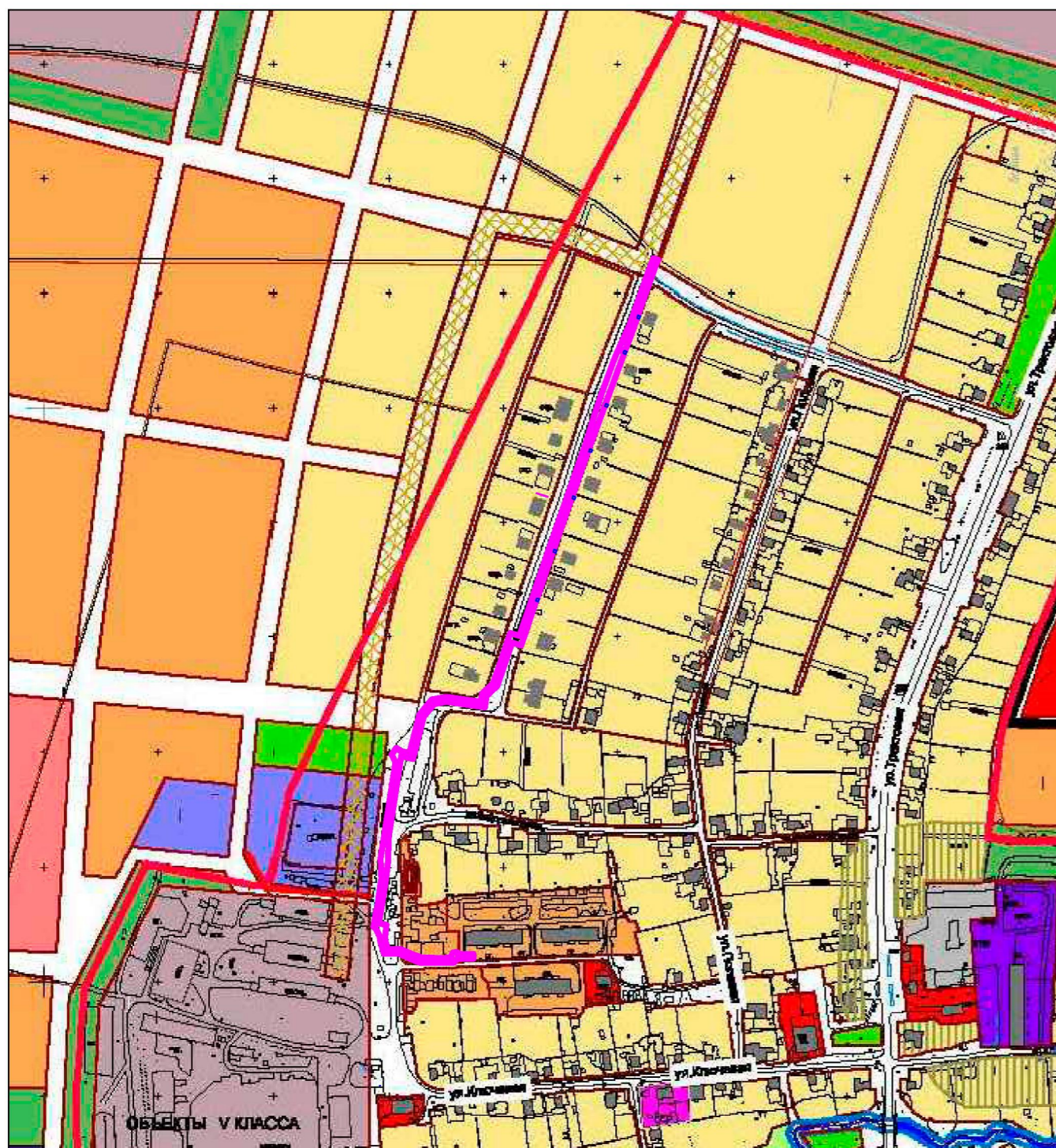


Условные обозначения

-  - газопровод низкого давления
-  - газопровод среднего давления
-  - линии электроснабжения
-  - линии связи
-  - линии водоснабжения
-  - линии газоснабжения
-  - охранный зона проектируемого линейного объекта
-  - охранный зона сети электроснабжения
-  - охранный зона линии связи
-  - охранный зона сети водоснабжения
-  - охранный зона сети газоснабжения
-  - рельеф

						158-15-ППТ.Т2.2			
						Распределительный уличный газопровод по адресу: Пермский край, Пермский район, д. Нестюково			
Изм.	Колуч.	Лист	№ док	Подпись	Дата	Пермский край, Пермский район, д. Нестюково	Стадия	Лист	Листов
							П		1
Проверил	Косачев О.В.				12.15	Схема границ зон с особыми условиями использования части территории М 1:1000	ООО "ИТЦ "Горизонт"		
Разработал	Косачева С.В.				12.15				

СХЕМА РАСПОЛОЖЕНИЯ ЭЛЕМЕНТА ПЛАНИРОВОЧНОЙ СТРУКТУРЫ ДЕРЕВНЯ НЕСТЮКОВО ДВУРЕЧЕНСКОГО СЕЛЬСКОГО ПОСЕЛЕНИЯ ПЕРМСКОГО РАЙОНА ПЕРМСКОГО КРАЯ



Условные обозначения

- | | |
|--|--|
| <p>Границы</p> <ul style="list-style-type: none"> – объект строительства – граница населенного пункта <small>сущ.</small> / <small>планир.</small> – граница функциональных зон <p>Жилые зоны</p> <ul style="list-style-type: none"> – многоквартирная среднеэтажная застройка – индивидуальная застройка <p>Общественно-деловые зоны</p> <ul style="list-style-type: none"> – зона делового, общественного и коммерческого назначения – объекты образования и просвещения – объекты физкультуры и спорта – объекты здравоохранения <p>Рекреационные зоны</p> <ul style="list-style-type: none"> – лесные площади – зоны объектов прогулок и отдыха – водоемы | <p>Производственно-коммунальные зоны</p> <ul style="list-style-type: none"> – производственно-коммунальные объекты V класса вредности – производственно-коммунальные объекты IV класса вредности <p>Зоны инженерной и транспортной инфраструктуры</p> <ul style="list-style-type: none"> – объекты транспортной инфраструктуры – территория инженерной инфраструктуры – коридоры ЛЭП (10 кВ) – транспортные коммуникации (улицы, дороги, проезды) <p>Зоны специального назначения</p> <ul style="list-style-type: none"> – защитные зеленые насаждения |
|--|--|

						158-15-ППТ.Т2.2				
						Распределительный уличный газопровод по адресу: Пермский край, Пермский район, г. Нестюково				
Изм.	Кол.уч.	Лист	№ док	Подпись	Дата	Пермский край, Пермский район, г. Нестюково		Стадия	Лист	Листов
								П		1
Проверил		Косачев О.В.			12.15	Схема расположения элемента планировочной структуры М 1:5000		ООО "ИТЦ "Горизонт"		
Разработал		Косачева С.В.			12.15					

**ОБЩЕСТВО С ОГРАНИЧЕННОЙ ОТВЕТСТВЕННОСТЬЮ
«ИНЖЕНЕРНО-ТЕХНИЧЕСКИЙ ЦЕНТР
«ГОРИЗОНТ»**

**Распределительный уличный газопровод по адресу:
Пермский край, Пермский район, д. Нестюково**

ТЗ. Проект межевания территории

158-15-ПМТ

**ОБЩЕСТВО С ОГРАНИЧЕННОЙ ОТВЕТСТВЕННОСТЬЮ
«ИНЖЕНЕРНО-ТЕХНИЧЕСКИЙ ЦЕНТР
«ГОРИЗОНТ»**

**Распределительный уличный газопровод по адресу:
Пермский край, Пермский район, д. Нестюково**

ТЗ. Проект межевания территории

158-15-ПМТ

Директор

О.В. Косачев

Инд. № подл.	
Подп. и дата	
Взам. инв. №	

2015

Содержание

3.1. Основные цели и задачи разработки проекта	4
3.2. Исходные материалы, используемые в проекте межевания	4
3.3. Опорно-межевая сеть на территории проектирования	4
3.4. Рекомендации по порядку установления границ на местности	4
3.5. Формирование земельных участков проектируемого линейного объекта	4
3.6. Правовой статус объектов планирования	7
3.7. Основные показатели по проекту межевания	7
Приложение А. Копия постановления Администрации Пермского муниципального района от 23.09.2015 г. № 1310 «О разработке проекта планировки и проекта межевания части территории д. Нестюково Двуреченского сельского поселения Пермского муниципального района Пермского края, с целью размещения линейного объекта - распределительный уличный газопровод»	10
Приложение Б. Техническое задание от 17.11.2015г.	12
Приложение В. Ситуационный план	16
Чертеж проекта межевания территории	17

Взам. инв. №									
	Подп. и дата								
Инв. № подл.		158-15-ПМТ							
	Изм.	Кол.уч	Лист	№ док	Подп.	Дата			
	Разраб.	Косачева					Стадия	Лист	Листов
	Проверил	Косачев					П	1	1
							ООО «ИТЦ «Горизонт»		
							СОДЕРЖАНИЕ		

3.1. Основные цели и задачи разработки проекта

Основные цели:

- установление правового регулирования земельных участков;
- установление границ незастроенных земельных участков;
- повышение эффективности использования территории.

Подготовка проекта межевания территории осуществляется в составе проекта планировки территории.

Задачами подготовки проекта межевания является анализ фактического землепользования и разработка проектных решений по формированию земельных участков проектируемого объекта.

Проект разработан с учетом положений Градостроительного кодекса Российской Федерации.

3.2. Исходные материалы, используемые в проекте межевания

Проект планировки территории.

Сведения ГКН, ЕГРП о земельных участках, границы которых установлены в соответствии с требованиями земельного законодательства.

3.3. Опорно-межевая сеть на территории проектирования

На территории проектирования существует установленная система геодезической сети специального назначения для определения координат точек земной поверхности с использованием спутниковых систем. Система координат - МСК 59.

Действующая система геодезической сети удовлетворяет требованиям выполнения землеустроительных работ для установления границ земельных участков на местности.

3.4. Рекомендации по порядку установления границ на местности

Установление границ земельных участков на местности следует выполнять в соответствии с требованиями федерального законодательства, а также инструкции по проведению межевания.

Вынос межевых знаков на местность необходимо выполнять в комплексе землеустроительных работ с обеспечением мер по уведомлению заинтересованных лиц и согласованию с ними границ.

3.5. Формирование земельных участков проектируемого линейного объекта

Проектом предусматривается формирование земельных участков под строительство газопровода среднего давления, газопровода низкого давления, газорегуляторного пункта шкафного.

Взам. инв. №		Подп. и дата	Инв. № подл.							Лист
	Изм	Кол.уч	Лист	№ док	Подп.	Дата	158-15-ПМТ.Т3.1			

Полоса отвода земли для строительства газопровода принята согласно Постановлению Правительства РФ от 20 ноября 2000 №878 "Об утверждении Правил охраны газораспределительных сетей".

Размер земельного участка, временного отводимого на период строительства газопровода, обеспечивает размещение проектируемой трассы, строительных механизмов, отвалов плодородного и минерального грунтов, площадок складирования материалов и изделий, временных инвентарных бытовых помещений.

Земельный участок под строительство газопровода формируется под строительство газопровода на землях Двуреченского сельского поселения Пермского района Пермского края.

Общая площадь земельного участка на период строительства объекта составляет 0,3319 га.

Вид разрешенного использования – строительство «Распределительный уличный газопровод по адресу: Пермский край, Пермский район, д. Нестюково». Согласно Градостроительному кодексу РФ действие градостроительного регламента не распространяется на земельные участки, предназначенные для размещения линейных объектов.

Так же выявлено, что газопровод не затрагивает:

- границы формируемых земельных участков, планируемых для предоставления физическим и юридическим лицам для строительства;
- границы земельных участков, предназначенных для размещения объектов капитального строительства федерального, регионального и местного значения;
- границы территорий культурного наследия.

В соответствии с п.11 ст.1 Градостроительного кодекса РФ красные линии - линии, которые обозначают существующие, планируемые (изменяемые, вновь образуемые) границы территорий общего пользования, границы земельных участков, на которых расположены линии электропередачи, линии связи (в том числе линейно-кабельные сооружения), трубопроводы, автомобильные дороги, железнодорожные линии и другие подобные сооружения.

Красные линии для проектируемого объекта совпадают с границами испрашиваемого земельного участка на период строительства (в соответствии с гл.1, ст.1, п.11 Градостроительного кодекса РФ).

Определение линий отступа от красных линий в целях определения места допустимого размещения зданий, строений, сооружений для данного объекта не требуется.

Таблица № 1. Координаты поворотных точек границ проектируемого земельного участка (ЗУ1) в системе координат МСК-59.

Взам. инв. №						Лист
Подп. и дата						158-15-ПМТ.Т3.1
Инв. № подл.						Изм
						Лист
						Подп.

Участок ЗУ1(1)

№	X	Y
1	504605.37	2232521.09
2	504604.09	2232524.88
3	504597.8	2232522.49
4	504599.15	2232518.72

Участок ЗУ1(2)

№	X	Y
1	504549.66	2232501.05
2	504539.5	2232497.42
3	504448	2232463.62
4	504473.92	2232471.72
5	504482.15	2232474.42
6	504490.39	2232477.12
7	504498.7	2232480.18
8	504515.34	2232486.3
9	504523.67	2232489.36

Участок ЗУ1(3)

№	X	Y
1	504291.09	2232401.19
2	504288.65	2232408.7
3	504285.59	2232407.67
4	504288.08	2232400.18

Участок ЗУ1(4)

№	X	Y
1	504194.66	2232305.37
2	504192.4	2232308.55
3	504193.04	2232306.11
4	504189.63	2232303.08
5	504187.38	2232305.6
6	504182.64	2232304.86
7	504189.23	2232301.57

Инв. № подл.	Подп. и дата	Взам. инв. №					Лист
			158-15-ПМТ.Т3.1				
Изм.	Кол.уч	Лист	№ док	Подп.	Дата		

Участок ЗУ1(5)

№	X	Y
1	504121.48	2232299.42
2	504098.57	2232298.45
3	504085.93	2232296.9
4	504101.91	2232296.38

Участок ЗУ1(6)

№	X	Y
1	504044.25	2232287.81
2	504043.13	2232292.87
3	504035.86	2232292.01

3.6. Правовой статус объектов планирования

Общее направление трассы выбрано в соответствии с техническим заданием на проектирование и техническим условием на проектирование.

На период подготовки проекта межевания территория свободна от застройки.

В границах проектируемой территории существуют объекты недвижимости, оформленные в установленном законом порядке, а объекты самовольного размещения отсутствуют.

3.7. Основные показатели по проекту межевания

Общая площадь земельного участка на период строительства объекта – 0,3319 га.

Общая площадь земельного участка ЗУ1 (земли населенных пунктов) – 0,0284 га.

Протяженность трассы газопровода - 789,0 м.

Ширина и протяженность полосы отвода определяется в зависимости от назначения и категории земель вдоль трассы газопровода, материала и диаметра труб, способов их соединения и укладки, от физико-механических свойств грунтов и высоты монтажа трубопровода на основании исходных данных

Общая площадь охранной зоны – 0,4097 га.

Распределение площадей земельных участков временного отвода на период строительства линейного объекта приведены в таблице №3, №4.

Взам. инв. №		Подп. и дата	Инв. № подл.							Лист
	Изм.	Кол.уч.	Лист	№ док	Подп.	Дата	158-15-ПМТ.Т3.1			

Таблица № 3 – Экспликация земельных участков фактического землепользования

№	Кадастровый номер	Землепользователь	Вид права	S, по документу, м2	S, по плану отвода, м2
1	59:32:0390001:1451	Богатырев Сергей Владимирович	Собственность	310	19
2	59:32:0390001:1452	Адищева Лидия Леонидовна	Собственность	18661	19
3	59:32:0390001:41	Чупина Анфиса Хакимзяновна	Общая долевая собственность	1623	7
4	59:32:0390001:1305	Ярушина Александра Васильевна	Собственность	687	58
5	59:32:0000000:12862	Администрация Двуреченского сельского поселения	Собственность	2933	2932

Таблица № 4 – Экспликация формируемых земельных участков

№	Номер участка на чертеже	Категория земель	Вид разрешенного использования	S, по проекту, м2
1	ЗУ1(1)	Земли населенных пунктов	Строительство «Распределительный уличный газопровод по адресу: Пермский край, Пермский район, д. Нестюково».	27
2	ЗУ1(2)	Земли населенных пунктов	Строительство «Распределительный уличный газопровод по адресу: Пермский край, Пермский район, д. Нестюково».	151
3	ЗУ1(3)	Земли населенных пунктов	Строительство «Распределительный уличный газопровод по адресу: Пермский край, Пермский район, д. Нестюково».	25
4	ЗУ1(4)	Земли населенных пунктов	Строительство «Распределительный уличный газопровод по адресу: Пермский край, Пермский район, д. Нестюково».	21
	ЗУ1(5)	Земли населенных пунктов	Строительство «Распределительный уличный газопровод по адресу: Пермский край, Пермский район, д. Нестюково».	41
	ЗУ1(6)	Земли населенных пунктов	Строительство «Распределительный уличный газопровод по адресу: Пермский край, Пермский район, д. Нестюково».	19

Взам. инв. №	
Подп. и дата	
Инв. № подл.	

Изм.	Кол.уч.	Лист	№ док.	Подп.	Дата

158-15-ПМТ.Т3.1

Лист

5

Настоящий проект обеспечивает равные права и возможности правообладателей земельных участков в соответствии с действующим законодательством. Сформированные границы земельных участков позволяют обеспечить необходимые требования по содержанию и обслуживанию объектов промышленной застройки в условиях сложившейся планировочной системы территории проектирования.

Инв. № подл.	Подп. и дата	Взам. инв. №					158-15-ПМТ.Т3.1	Лист
								6
Изм	Кол.уч	Лист	№ док	Подп.	Дата			



**АДМИНИСТРАЦИЯ
ПЕРМСКОГО МУНИЦИПАЛЬНОГО РАЙОНА**

ПОСТАНОВЛЕНИЕ

№ 09-8/15

от 15/10

О разработке проекта планировки и проекта межевания части территории д. Пестокovo деревенского сельского поселения Пермского муниципального района Пермского края с целью размещения линейного объекта – распределительный линейный газопровод.

В соответствии с п. 20 ч. 1, 9, 4 ст. 14, ст. 15 Федерального закона от 06.10.2003 № 131-ФЗ «Об общих принципах организации местного самоуправления в Российской Федерации», ст. 46 Градостроительного кодекса Российской Федерации, ст. 51-6 Устава муниципального образования «Пермский муниципальный район», на основании письма МУ «Управление капитального строительства Пермского района» от 26.08.2015 № 5790, Администрация Пермского муниципального района **ПОСТАНОВЛЯЕТ:**

1. Комитету муниципальных отделений администрации Пермского муниципального района разработать проект планировки и проект межевания части территории д. Пестокovo деревенского сельского поселения Пермского муниципального района Пермского края с целью размещения линейного объекта – распределительный линейный газопровод, в соответствии с Приложением;
2. Опубликовать вышеуказанное постановление в муниципальной газете «Низы» и разместить на официальном сайте Пермского муниципального района www.fedpravit.ru;
3. Постановление вступает в силу со дня его официального опубликования;
4. Контроль выполнения указанного постановления возложить на заместителя главы администрации Пермского муниципального района по управлению ресурсами, председателю комитета муниципальных отделений администрации Пермского муниципального района Т.Г. Водерникову.

1. Глава администрации
Муниципального района

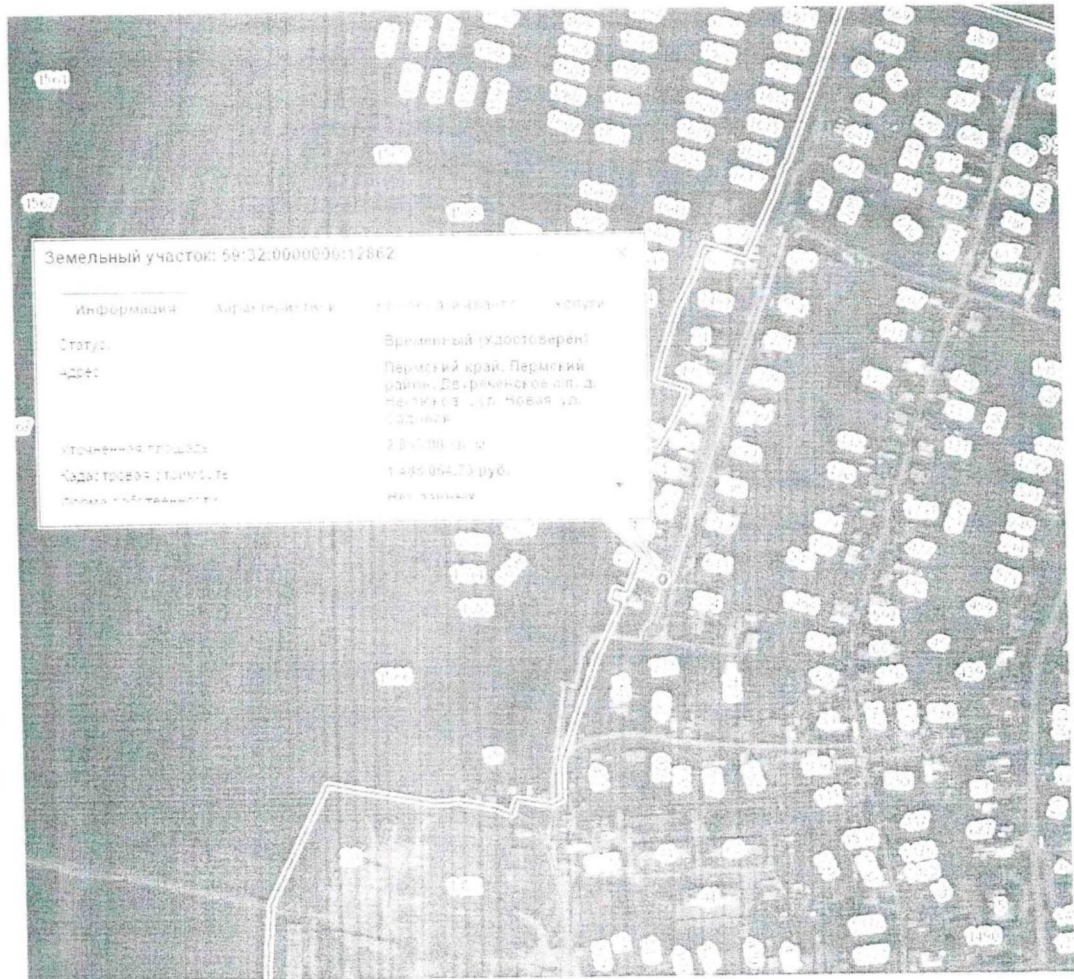


В.Ю. Цветов

Инв. № подл.	Подп. и дата	Взам. инв. №							
			Изм	Кол-во	Лист	№ док	Пош.	Дата	Лист
									7
158-15-ПМГ.Т3.1									

Приложение
к Постановлению администрации
Пермского муниципального района
от 23.09.2015 № 1310

Схема для разработки проекта планировки и проекта межевания части территории д. Нестюково Двуреченского сельского поселения Пермского муниципального района Пермского края, с целью размещения линейного объекта – распределительный уличный газопровод



Инв. № подл.	Подп. и дата	Взам. инв. №					158-15-ПМТ.Т3.1	Лист 8
			Изм.	Кол.уч.	Лист	№ док.		

Приложение 1
к муниципальному контракту №__ от «17» ноября 2015г.

ТЕХНИЧЕСКОЕ ЗАДАНИЕ

№ п/п	Наименование разделов	Содержание
1	Наименование	Выполнение работ по подготовке документации по планировке территории, с целью размещения линейного объекта Пермского муниципального района в д. Нестюково Двуреченского сельского поселения (распределительный уличный газопровод)
2	Цель разработки документации территориального планирования	Установление параметров планируемого размещения линейных объектов. Установление границ земельных участков, предназначенных для размещения линейных объектов. Установление параметров планируемого развития территории, установление красных линий.
3	Заказчик (полное и сокращенное наименование)	Комитет имущественных отношений администрации Пермского муниципального района Пермского края (КИО администрации ПМР)
4	Разработчик комплексного проекта (полное и сокращенное наименование)	По результатам проведения аукционной процедуры
5	Нормативно-правовая база разработки комплексного проекта	Градостроительный Кодекс РФ; Водный Кодекс РФ, Земельный Кодекс РФ, СП 42.13330.2011 «Градостроительство. Планировка и застройка городских и сельских поселений» Актуализированная редакция СНиП 2.07.01-89*; Федеральный закон от 24.07.2007г. N 221-ФЗ «О государственном кадастре недвижимости»; нормативно-правовые акты, регулирующие водоохранные, санитарные, противопожарные и др. нормы; нормативно - правовые акты Пермского края и Пермского муниципального района в области градостроительной деятельности; Генеральный план Двуреченского сельского поселения, Правила землепользования и застройки Двуреченского сельского поселения, СТП Пермского муниципального района.
6	Границы и площадь объекта проектирования	Пермский край, Пермский район, Двуреченское сельское поселение, д. Нестюково (согласно прилагаемой схемы). Протяженность газопровода – 0,775 км. Площадь территории проектирования – 1,55 га;
7	Основные требования к составу и содержанию проекта планировки территории (утверждаемая часть)	Состав и содержание проекта планировки территории должны соответствовать требованиям Градостроительного кодекса РФ и другим нормативно правовым документам в области градостроительной деятельности. Основная часть проекта планировки территории включает в себя: 1. Графические материалы: а) чертеж красных линий и линий регулирования застройки (предложения по проектируемым красным линиям в черте населенного пункта, линиям регулирования застройки и другим линиям градостроительного регулирования. Разбивочный чертеж красных линий и линий регулирования застройки выполняется в соответствии с инструкцией о порядке проектирования и установления красных линий в городах и других поселениях РФ с обязательным координированием в системе МСК 59 и приложением каталога координат); б) линии, обозначающие дороги, улицы, проезды, линии связи, объекты инженерной и транспортной инфраструктур, проходы к водным объектам

Взам. инв. №	
Подп. и дата	
Инв. № подл.	

Изм	Кол.уч	Лист	№ док	Подп.	Дата

158-15-ПМТ.Т3.1

Лист

9

		<p>общего пользования и их береговым полосам с отображением границ зон общего пользования;</p> <p>в) границы зон планируемого размещения линейных объектов в границах красных линий и линий регулирования застройки;</p> <p>г) границы зон планируемого размещения объектов федерального значения, объектов регионального значения, объектов местного значения;</p> <p>Графические материалы выполнить в масштабе: обзорная схема 1:5000; чертежи в 1:1000.</p> <p><i>(Схемы могут объединяться или быть выполнены на нескольких чертежах);</i></p> <p>2. Текстовые материалы</p> <p>положения о размещении объектов капитального строительства федерального, регионального и местного значения, а также о характеристиках планируемого развития территории, в том числе плотности и параметрах застройки территории и характеристиках развития систем социального, транспортного обслуживания и инженерно-технического обеспечения, необходимых для развития территории. Параметры охранных и санитарно-защитных, устанавливаемых проектируемым объектом.</p>
8	Состав материалов по обоснованию проекта планировки территории	<p>Материалы по обоснованию проекта планировки территории в графической форме выполняются на топографической съемке в системе координат МСК-59 в М 1:1000 и содержат:</p> <p>1) топографическую съемку территории проектирования в масштабе 1:1000;</p> <p>2) схему расположения элемента планировочной структуры со схемой использования территории в период подготовки проекта планировки территории (опорный план, показываются границы проектируемой территории, зоны различного функционального назначения в соответствии с генеральными планами и правилами землепользования и застройки);</p> <p>3) схему организации улично-дорожной сети, схему движения транспорта на соответствующей территории (показывается классификация дорог и улиц, хозяйственные проезды, сооружения и устройства для хранения и обслуживания транспортных средств);</p> <p>4) схему границ территорий объектов культурного наследия;</p> <p>5) схему границ зон с особыми условиями использования территории;</p> <p>6) схему вертикальной планировки и инженерной подготовки территории, проектируемые мероприятия по инженерной подготовке территории (организация отвода поверхностных вод), сооружения инженерной защиты территории от воздействия чрезвычайных ситуаций природного и техногенного характера);</p> <p>7) иные материалы в графической форме для обоснования положений о планировке территории</p> <p>Графические материалы выполнить в масштабе 1:1000 <i>(Схемы могут объединяться или быть выполнены на нескольких чертежах).</i></p>

Взам. инв. №

Подп. и дата

Инв. № подл.

Изм	Кол.уч	Лист	№ док	Подп.	Дата

158-15-ПМТ.Т3.1

Лист

10

		<p>Пояснительная записка содержит описание и обоснование положений, касающихся:</p> <p>1) определения параметров планируемого строительства линейного объекта;</p> <p>2) защита территории от чрезвычайных ситуаций природного и техногенного характера, проведения мероприятий по гражданской обороне и обеспечению пожарной безопасности;</p> <p>3) иных вопросов планировки территории.</p>
9	Состав проекта межевания территории	<p>Проект межевания территории выполнить в составе проекта планировки территории.</p> <p>1. Пояснительная записка:</p> <p>Содержит описание и обоснование положений, касающихся:</p> <ul style="list-style-type: none"> - анализа фактического землепользования и проектной документации по развитию территории; - установления границ земельных участков застроенных или подлежащих застройке территорий, мест общего пользования в системе координат МСК 59. <p>2. Графические материалы:</p> <ul style="list-style-type: none"> а) карта (план) красных линий и линий регулирования застройки, утвержденных в составе проекта планировки территории; б) охранная зона линейного объекта, зона ограничения застройки от линейного объекта; в) межевые планы земельных участков, в том числе границ земельных участков, на которых расположены линейные объекты; д) межевые планы земельных участков, предназначенных для размещения объектов капитального строительства федерального, регионального или местного значения; е) границы территорий объектов культурного наследия; ж) карта (план) границ зон с особыми условиями использования территорий; <p>з) карта (план) границ зон действия публичных сервитутов.</p> <p>Графические материалы выполнить в масштабе М1:1000.</p> <p><i>(Схемы могут объединяться или быть выполнены на нескольких чертежах)</i></p>
10	Требования к сбору исходных данных	<p>Сбор исходных данных осуществляется подрядчиком.</p> <p>Выполнить топографическую съемку в М 1:1000 в системе МСК-59 в формате AutoCad.</p>
11	Требования к содержанию и форме представляемых материалов заказчику	<p>Для проверки на соответствие законодательству и градостроительным нормативам и подготовки заключения на публичные слушания проект планировки и проект межевания территории представляются в Комитет имущественных отношений администрации Пермского муниципального района в 1-м экз. на бумажном носителе и 1-м экз. в электронном виде в формате PDF.</p> <p>После утверждения проект планировки и проект межевания территории передаются Заказчику:</p> <ul style="list-style-type: none"> - в 4 экз. на бумажном носителе, в 1 экз. на электронном носителе (на CD дисках).

Взам. инв. №

Подп. и дата

Инв. № подл.

Изм.	Кол.уч.	Лист	№ док	Подп.	Дата

158-15-ПМТ.Т3.1

Лист

11

		Электронная версия в формате AutoCad, MapInfo, PDF .
12	Порядок согласования, обсуждения, экспертизы и утверждения проекта планировки	<p>Заказчик: обеспечивает организацию работ по согласованию и утверждению.</p> <p>Подрядчик: - осуществляет устранение замечаний согласовывающих органов и организаций; - принимает участие в проведении публичных слушаний и доработке проектной документации по их итогам; - принимает участие в заседаниях представительного органа муниципального образования при утверждении проекта планировки.</p>
<p>Примечание: Демонстрационные материалы для проведения публичных слушаний готовятся Исполнителем.</p>		



Заказчик:



Исполнитель:

Изм.	Кол.уч	Лист	№ док	Подп.	Дата

Ситуационный план



Инов. № подл.	Подп. и дата	Взам. инв. №

Изм.	Кол.уч	Лист	№ док	Подп.	Дата


158-15-ПМТ.Т3.1



59:32:3420001

59:32:0390001

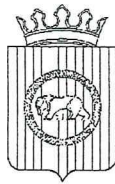
Условные обозначения

-  - граница образуемого земельного участка ЗУ1 (земли населенных пунктов)
-  - охранный зона проектируемого линейного объекта
-  - проектируемые красные линии
-  - проектируемые линии регулирования застройки
-  - земельные участки, стоящие на ГКУ и попадающие в зону планируемого размещения линейного объекта
-  - земельные участки, попадающие в зону планируемого размещения линейного объекта, образуемые из земельных участков, имеющих сведения в ГКН
-  - граница земельного участка, учтенного в ГКН
-  - граница кадастрового квартала
- 59:32:0390001 - номер кадастрового квартала
- 59:32:0390001:41 - кадастровый номер земельного участка
-  - газопровод низкого давления
-  - газопровод среднего давления
-  - сетка крестов
-  - линии электроснабжения
-  - линии связи
-  - линии водоснабжения
-  - линии газоснабжения
-  - существующие объекты капитального строительства
-  - рельеф

Примечания

1. Система координат МСК-59.
2. Система высот Балтийская.

158-15-ПМТ.Т3.2						
Распределительный уличный газопровод по адресу: Пермский край, Пермский район, г. Нестюково						
Изм.	Колуч.	Лист	Н док	Подпись	Дата	
Пермский край, Пермский район, г. Нестюково				Стация	Лист	Листов
				П		1
Проверил	Косачев О.В.				12.15	
Разработал	Косачева С.В.				12.15	
Чертеж межевания территории М 1:1000				ООО "ИПЦ "Горизонт"		



АДМИНИСТРАЦИЯ
ПЕРМСКОГО МУНИЦИПАЛЬНОГО РАЙОНА

ПОСТАНОВЛЕНИЕ

30.08.2016

673

Об утверждении проекта планировки и проекта межевания части территории д. Нестюково Двуреченского сельского поселения Пермского муниципального района Пермского края, с целью размещения линейного объекта – распределительный уличный газопровод

В соответствии с п. 20 ч. 1, ч. 4 ст. 14, ст. 28 Федерального закона от 06.10.2003 № 131-ФЗ «Об общих принципах организации местного самоуправления в Российской Федерации», ч. 13 ст. 46 Градостроительного кодекса Российской Федерации, ст. 51-6 Устава муниципального образования «Пермский муниципальный район», постановлением администрации Пермского муниципального района от 23.09.2015 № 1310 «О разработке проекта планировки и проекта межевания части территории д. Нестюково Двуреченского сельского поселения Пермского муниципального района Пермского края, с целью размещения линейного объекта – распределительный уличный газопровод», протоколом публичных слушаний по проекту планировки и проекту межевания части территории д. Нестюково Двуреченского сельского поселения Пермского муниципального района Пермского края, с целью размещения линейного объекта – распределительный уличный газопровод от 09.08.2016, заключением о результатах публичных слушаний по проекту планировки и проекту межевания части территории д. Нестюково Двуреченского сельского поселения Пермского муниципального района Пермского края, с целью размещения линейного объекта – распределительный уличный газопровод от 15.08.2016, администрация Пермского муниципального района ПОСТАНОВЛЯЕТ:

1. Утвердить проект планировки и проект межевания части территории д. Нестюково Двуреченского сельского поселения Пермского муниципального района Пермского края, с целью размещения линейного объекта – распределительный уличный газопровод (шифр 158-15-ППТ).

2. Управлению архитектуры и градостроительства администрации Пермского муниципального района в течение 7 дней со дня принятия настоящего

постановления направить проект планировки и проект межевания территории главе Двуреченского сельского поселения.

3. Настоящее постановление опубликовать в муниципальной газете «Нива» и разместить на официальном сайте Пермского муниципального района www.permraion.ru.

4. Настоящее постановление вступает в силу со дня его официального опубликования.

5. Проект планировки и проект межевания территории разместить на официальном сайте Пермского муниципального района www.permraion.ru.

6. Контроль исполнения настоящего постановления возложить на начальника управления архитектуры и градостроительства, главного архитектора администрации Пермского муниципального района Е.Г. Небогатикову.

Глава администрации
муниципального района



В.Ю. Цветов