

**ОБЩЕСТВО С ОГРАНИЧЕННОЙ ОТВЕТСТВЕННОСТЬЮ
«ИНЖЕНЕРНО-ТЕХНИЧЕСКИЙ ЦЕНТР
«ГОРИЗОНТ»**

*Свидетельство СРО НП «Объединение изыскателей «Альянс»
№ СРО-И-036-18122012 от 17 декабря 2014 г.*

**Реконструкция автомобильной дороги Р-242 Пермь-Екатеринбург
км 8+550-км 8+990**

Т1. Основная часть проекта планировки территории

1-16-ППТ

Инов. № подл.	Подп. и дата	Взам. инв. №

**ОБЩЕСТВО С ОГРАНИЧЕННОЙ ОТВЕТСТВЕННОСТЬЮ
«ИНЖЕНЕРНО-ТЕХНИЧЕСКИЙ ЦЕНТР
«ГОРИЗОНТ»**

*Свидетельство СРО НП «Объединение изыскателей «Альянс»
№ СРО-И-036-18122012 от 17 декабря 2014 г.*

**Реконструкция автомобильной дороги Р-242 Пермь-Екатеринбург
км 8+550-км 8+990**

Т1. Основная часть проекта планировки территории

1-16-ППТ

Директор

О.В. Косачев

Инов. № подл.	Подп. и дата	Взам. инв. №

2016

Содержание

Введение	4
1.1 Положения о размещении объекта капитального строительства	5
1.1.1 Исходно-разрешительная документация	5
1.1.2 Цель разработки проекта	5
1.1.3 Сведения о линейном объекте капитального строительства	5
1.1.4 Сведения о земельных участках, на которых планируется строительство линейного объекта	9
Приложение А Распоряжение №1945-КиО от 14.12.2015	12
Приложение А1 Распоряжение №281 от 28.03.2016	13
Приложение Б Техническое задание	15
Приложение В Ситуационный план	19
Чертеж планировки территории	20
Разбивочный чертеж красных линий	21

Взам. инв. №										
	Подп. и дата									
Изм.		Кол.уч	Лист	№ док	Подп.	Дата	1-16-ПШТ.Т1.ТЧ			
Изм. № подл.	Разраб.	Пенягина		2.16	СОДЕРЖАНИЕ ТОМА 1			Стадия	Лист	Листов
	Проверил	Косачев		2.16				П	1	1
					ООО «ИТЦ«Горизонт»					

1.1 Положения о размещении объекта капитального строительства

1.1.1 Исходно-разрешительная документация

Основанием для разработки проекта планировки и межевания территории объекта проектирования «Реконструкция автомобильной дороги Р-242 Пермь-Екатеринбург км 8+550-км 8+990» являются:

- Техническое задание;
- Распоряжение №1945-КиО от 14.12.2015;
- Распоряжение №281 от 28.03.2016.

При разработке проекта планировки и проекта межевания территории использованы нормативные документы:

- Градостроительный кодекс РФ от 29.12.2004 г № 140-ФЗ;
- Постановление Госстроя РФ от 29 октября 2002 г. N 150 "Об утверждении Инструкции о порядке разработки, согласования, экспертизы и утверждения градостроительной документации";
- Генеральный план Фроловского сельского поселения Пермского муниципального района Пермского края, утвержденный Решением Совета депутатов Фроловского сельского поселения №296 от 30.05.2013 г.;
- Правила землепользования и застройки Фроловского сельского поселения Пермского муниципального района Пермского края;
- Решение Совета депутатов Фроловского сельского поселения об утверждении Правил землепользования и застройки Фроловского сельского поселения №312 от 22.08.2013г.;
- РДС 30-201-98. Инструкция о порядке проектирования и установления красных линий в городах и других поселениях Российской Федерации» (принят Постановлением Госстрой РФ от 06.04.1998 №18-30).
- Федеральный закон от 8 ноября 2007 г. №257-ФЗ «Об автомобильных дорогах и о дорожной деятельности в Российской Федерации» (с изменениями и дополнениями).

1.1.2 Цель разработки проекта

Целью разработки проекта планировки и проекта межевания территорий является выделение элементов планировочной структуры, установление параметров планируемого развития элементов планировочной структуры, установления границ земельных участков и зон планируемого размещения объекта: «Реконструкция автомобильной дороги Р-242 Пермь-Екатеринбург км 8+550-км 8+990».

1.1.3 Сведения о линейном объекте капитального строительства

Реконструкция линейного объекта будет проводиться в Пермском крае Пермском муниципальном районе.

Участки автодороги на подходах к железнодорожным путепроводам представлены: со стороны города Перми – улицей Героев Хасана – магистральной улицей общегородского значения с регулируемым движением с шестью полосами

Взам. инв. №	Подп. и дата	Инв. № подл.							Лист
									2
Изм	Кол.уч	Лист	№ док	Подп.	Дата	1-16-ПШТ.Т1.ТЧ			

движения; со стороны Кунгура – федеральной автомобильной дорогой Пермь – Екатеринбург ІВ технической категории с четырьмя полосами движения и разделительной полосой.

Существующая автодорога непосредственно на участке пересечения с железнодорожными путями имеет две полосы движения с асфальтобетонным покрытием. Ширина проезжей части под путепроводом (с укрепленными асфальтобетоном обочинами) составляет $0.80+2\times 3.50+0.80 = 8.60$ м. Ширина тротуаров по 1.00 м.

Сопряжение федеральной автомобильной дороги с транспортной сетью г. Перми осуществляется в районе рассматриваемой развязки и на части прилегающей улицы Героев Хасана.

Как отмечается в Паспорте проекта автомобильной дороги Пермь – Кунгур «...состояние федеральной сети автомобильных дорог на территории Пермского края, в частности в пределах агломерации Пермь, не отвечает в полной мере потребностям дорожного движения и отстает от развития региональных трасс».

Расположенный на подходе к существующему железнодорожному путепроводу двухполосный участок автомобильной дороги протяжением около 400 м не обеспечивает пропуск транспортного потока и является одним из наиболее «узких» мест в системе городских транспортных коммуникаций, для которого характерно резкое снижение скорости движения транспортного потока и частое образование заторов.

Это обстоятельство вызывает необходимость осуществления реконструкции транспортной развязки.

В настоящее время автомобильная дорога общего пользования федерального значения Пермь – Екатеринбург до границы, установленной примерно в 75 м от существующего путепровода, включающая часть участка сопряжения (переход с четырех полос на две), находится в ведении ФКУ «ФУАД «УРАЛ» Федерального дорожного агентства (ФКУ «Уралуправтодор»), а оставшийся участок сопряжения – и далее ул. Героев Хасана – в зоне ответственности МКУ «Пермблагоустройство». Указанное обстоятельство учтено при установлении параметров реконструируемой автомобильной дороги, в том числе скоростного режима для различных ее участков.

На начальной стадии разработки проектной документации рассмотрены (по согласованию с заказчиком) три принципиально возможных варианта реконструкции транспортной развязки с сооружением:

- автодорожного путепровода над железнодорожными путями (вариант 1);
- автодорожного путепровода тоннельного типа в теле железнодорожного полотна (вариант 2);
- двух новых железнодорожных путепроводов на постоянном обходе выносе железнодорожных путей (вариант 3).

Предварительное сопоставление стоимости по вариантам, проведенное Уралгипротрансом для выбора наиболее оптимального из них, показывает, что стоимость строительства транспортной развязки по варианту 3 будет существенно

Изм	Кол.уч	Лист	№ док	Подп.	Дата	Взам. инв. №	Подп. и дата	Инва. № подл.	1-16-ПШТ.Т1.ТЧ	Лист
										3

меньше стоимости строительства по варианту 1 (на 395 млн. руб.) и несколько меньше, чем по варианту 2 – на 90 млн. руб. (в уровне текущих цен второго квартала 2015 года).

Кроме того, вариант 3 является более предпочтительным в части:

- минимального занятия земель г. Перми, Свердловской железной дороги и иных владельцев,
- рационального переустройства попадающих в зону строительства инженерных сетей и коммуникаций;
- технологичности строительства – возможности его осуществления в полосе отвода железной дороги на свободной от застройки территории, вне зоны автомобильного и железнодорожного движения;
- обеспечения бесперебойного и безопасного движения поездов по Транссибирской магистрали.

Последнее обстоятельство стало определяющим фактором при выборе варианта пересечения железной и автомобильной дорог владельцем объекта железнодорожной инфраструктуры.

На участке пересечения с автодорогой и на подходах к нему железнодорожные пути располагаются в одном уровне, на общем земляном полотне. В плане железнодорожные пути расположены на кривых с радиусами (без скобок – нечетный, в скобках – четный путь): 635(640), 640(590) и 857(855) м. Кривые разделены двумя прямыми вставками длиной 108 и 33 м. Продольные уклоны путей близки к руководящему уклону (9⁰/00).

Как указывалось ранее, в варианте 3 рассмотрены решения по строительству двух новых железнодорожных путепроводов на постоянном обходе. Для их сооружения железнодорожные пути возможно отнести в южную сторону от их существующего положения (с удалением от городской застройки) – в границах существующей полосы отвода железной дороги.

Максимальное смещение путей составит 13-14 м, протяжение участка отхода (постоянного обхода) – до 0.6-0.8 км.

Длина путепровода 61.77 м и схема 4×13.50 м приняты из условия размещения под путепроводом 4-х полосной автодороги Пермь – Екатеринбург, переходящей в ул. Героев Хасана, и двух тротуаров. При определении длины путепровода и разбивке на пролеты учитывалась необходимость обеспечения на период строительства движения по существующей автодороге Пермь – Екатеринбург.

Таблица № 1. Технико-экономические показатели проектируемого объекта

Наименование показателей	Варианты реконструкции транспортной развязки		
	1	2	3
1. Параметры основного искусственного сооружения:			
<i>при прохождении автомобильной дороги над железнодорожными путями:</i>			

Изм.	Кол.уч	Лист	№ док	Подп.	Дата
Индв. № подл.	Подп. и дата	Взам. инв. №			

Наименование показателей	Варианты реконструкции транспортной развязки		
	1	2	3
<ul style="list-style-type: none"> наименование, схема (размер отверстия) и длина нового искусственного сооружения, м 	Две эстакады <u>10×24.0</u> 246.13		
<ul style="list-style-type: none"> число полос движения автотранспорта по основной автодороге и их ширина, м 	4×3.50		
<ul style="list-style-type: none"> тротуары, количество / ширина, м служебные проходы 	- 2×0.75		
<ul style="list-style-type: none"> количество железнодорожных путей под сооружением 	2		
<ul style="list-style-type: none"> число полос движения по местным проездам и их ширина, м 	2×3.50; 1×5.00 (при сохранении и существующего ж.д. путепровода)		
<i>при прохождении автомобильной дороги под железнодорожными путями:</i>			
<ul style="list-style-type: none"> наименование, схема (размер отверстия) и длина нового искусственного сооружения, м 		Два тоннеля (11.25×5.00)	Два путепровода <u>4×13.50</u> 61.77
<ul style="list-style-type: none"> количество железнодорожных путей на (над) сооружении (-нием) 		2	2
<ul style="list-style-type: none"> число полос движения автотранспорта по основной автодороге и их ширина, м 		2×3.50 2×3.50	4×3.50
<ul style="list-style-type: none"> тротуары, количество / ширина, м служебные проходы 		2×1.50 2×0.75	2×1.50 2×0.75 (ж.д.)
2. Протяжение постоянного железнодорожного обхода, км	-	-	0.52
3. Обеспечение бесперебойного и безопасного движения:			

Изм. № подл.	Подп. и дата	Взам. инв. №

Изм	Кол.уч	Лист	№ док	Подп.	Дата

1-16-ПШТ.Т1.ТЧ

Лист

5

Наименование показателей	Варианты реконструкции транспортной развязки		
	1	2	3
• автомобильного транспорта	+	не обеспечено из-за превышения предельной величины уклона в продольном профиле	+
• железнодорожного транспорта	+	с высоким риском необеспечения бесперебойности движения поездов в период строительства	+
4. Потребность в занятии земель:			
• города Перми (муниципальная собственность)	средняя (одинаковая для всех вариантов)		
• Свердловской железной дороги (аренда)	максимальная	минимальная	минимальная
• учебного хозяйства «Липовая Гора» ПГСА (частная собственность)	максимальная	минимальная	минимальная
• прочих владельцев (частная собственность)	максимальная	средняя	минимальная
5. Предварительное сопоставление стоимости строительства по вариантам <i>(без учета переустройства ул. Героев Хасана на участке от ул. 4-я Ферма до ул. Васильева), млн. руб. в уровне текущих цен с НДС)</i>	835	540	445

1.1.4 Сведения о земельных участках, на которых планируется строительство линейного объекта

Часть планируемой территории для размещения линейного объекта «Реконструкция автомобильной дороги Р-242 Пермь-Екатеринбург км 8+550-км 8+990» располагается в Фроловском сельском поселении Пермского муниципального района в кадастровом квартале 59:32:3430001.

Перечень земельных участков, согласно сведениям ГКН, затрагиваемых при размещении линейного объекта «Реконструкция автомобильной дороги Р-242 Пермь-Екатеринбург км 8+550-км 8+990», а также земельных участков и их частей, требующих изъятия, приведен в таблице №2.

Взам. инв. №	Подп. и дата	Инв. № подл.							Лист
									6
Изм.	Кол.уч.	Лист	№ док.	Подп.	Дата	1-16-ПШТ.Т1.ТЧ			

№ п/п	Кадастровый номер	Площадь общая, кв.м	Площадь изъятия, кв.м
1	59:01:4416146:1	541422	2031
2	59:32:3430001:21	597	71
3	59:32:3430001:241	2924	25
4	59:32:3430001:107	8000	352
5	59:32:3430001:675	114374	23685
6	59:32:3430001:959	8307	2408
7	59:32:3430001:1145	243	243
8	59:32:3430001:1146	686	305
9	59:32:3430001:995	1628	33
10	59:32:0000000:6590	5697990	10974
11	59:32:0000000:42	407175	28
12	59:32:0000000:13274	3336	11
13	59:32:3430001:887	58896	2843
14	59:32:0000000:6597	1010906	2931
15	-	-	28

Красные линии установлены с учетом существующего землепользования территории проектирования, на основании сведений государственного кадастра недвижимости, в соответствии с «РДС 30-201-98. Инструкция о порядке проектирования и установления красных линий в городах и других поселениях Российской Федерации» (принят Постановлением Госстроя РФ от 06.04.1998 №18-30). Ведомость координат поворотных точек красных линий приведена в таблице №3.

Таблица №3. Ведомость координат поворотных точек красных линий

Номер точки	X	Y
1	510105.86	2233357.59
2	510111.26	2233364.91
3	510114.08	2233364.90
4	510128.69	2233385.49
5	510147.37	2233385.67
6	510148.27	2233372.46
7	510149.52	2233359.65
8	510191.57	2233359.85
9	510055.56	2233322.33
10	510048.98	2233319.30
11	510048.97	2233319.50
12	510048.85	2233321.08
13	510048.74	2233322.56
14	510042.35	2233320.95
15	510041.10	2233321.40
16	510037.66	2233322.62

Изм.	Кол.уч	Лист	№ док	Подп.	Дата
Изнв. № подл.	Подп. и дата	Взам. инв. №			



**КОМИТЕТ ИМУЩЕСТВЕННЫХ ОТНОШЕНИЙ
АДМИНИСТРАЦИИ ПЕРМСКОГО МУНИЦИПАЛЬНОГО РАЙОНА**

РАСПОРЯЖЕНИЕ

14.11.2015

№ 19445-К/110

О разработке проекта планировки и проекта межевания части территории Фроловского сельского поселения Пермского муниципального района Пермского края с целью реконструкции автодороги «Пересечение ул. Героев Хасана и Транссибирской магистрали»

В соответствии с п. 20 ч. 1, ч. 4 ст. 14, п. 15 ч. 1 ст. 15 Федерального закона от 06.10.2003 № 131-ФЗ «Об общих принципах организации местного самоуправления в Российской Федерации», ст. ст. 45, 46 Градостроительного кодекса Российской Федерации, ст. 51-9 Устава муниципального образования «Пермский муниципальный район», п. 4.5.2. Положения о комитете муниципальных отношений администрации Пермского муниципального района, утвержденного Решением Земского Собрания Пермского муниципального района Пермского края от 23.08.2007 № 561 (в редакции от 26.02.2015 № 47):

1. Комитету муниципальных отношений администрации Пермского муниципального района разработать проект планировки и проект межевания части территории Фроловского сельского поселения Пермского муниципального района Пермского края с целью реконструкции автодороги «Пересечение ул. Героев Хасана и Транссибирской магистрали».
2. Опубликовать настоящее распоряжение в муниципальной газете «Иница» и разместить на официальном сайте Пермского муниципального района www.regportal.ru.
3. Настоящее распоряжение вступает в силу со дня его официального опубликования.
4. Контроль исполнения распоряжения возложить на заместителя председателя комитета муниципальных отношений, главного архитектора Пермского муниципального района Е.Г. Небогатякову.

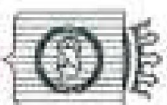
Заместитель главы администрации
муниципального района по управлению
ресурсами, председатель комитета
муниципальных отношений
администрации муниципального района



Л.Г. Ведерникова

Инв. № подл.	Подп. и дата	Взам. инв. №

Изм	Коп.уч	Лист	№ док	Подп.	Дата	1-16-ППТ.Т1.ТЧ	Лист 9



**КОМИТЕТ ИМУЩЕСТВЕННЫХ ОТНОШЕНИЙ
АДМИНИСТРАЦИИ ПЕРМСКОГО МУНИЦИПАЛЬНОГО РАЙОНА**

РАСПОРЯЖЕНИЕ

28.03.2016

№ 281

О внесении изменений в распоряжение комитета имущественных отношений администрации Пермского муниципального района от 14.12.2015 № 1945-КИО «О разработке проекта планировки и проекта межевания части территории Фроловского сельского поселения Пермского края с целью реконструкции автодороги «Пересечение ул. Героев Хасина и Транссибирской магистрали»

В соответствии с п. 20 ч. 1, ч. 4 ст. 14, п. 15 ч. 1 ст. 15 Федерального закона от 06.10.2003 № 131-ФЗ «Об общих принципах организации местного самоуправления в Российской Федерации», ст. ст. 45, 46 Градостроительного кодекса Российской Федерации, ст. 51-9 Устава муниципального образования «Пермский муниципальный район», п. 4.5.2. Положения о комитете имущественных отношений администрации Пермского муниципального района, утвержденного Решением Земского Собрания Пермского муниципального района Пермского края от 23.08.2007 № 561 (в редакции от 26.02.2015 № 47), письма ОАО «Уралгипротранс» от 01.02.2016 № 11-151:

1. Внести изменения в распоряжение комитета имущественных отношений администрации Пермского муниципального района от 14.12.2015 № 1945-КИО «О разработке проекта планировки и проекта межевания части территории Фроловского сельского поселения Пермского края с целью реконструкции автодороги «Пересечение ул. Героев Хасина и Транссибирской магистрали», слова: «с целью реконструкции автодороги «Пересечение ул. Героев Хасина и Транссибирской магистрали» заменить словами: «с целью реконструкции автомобильной дороги Р-242 Пермь – Екатеринбург км 8+550-км 8+990»

2. Опубликовать настоящее распоряжение в муниципальной газете «Нива» и разместить на официальном сайте Пермского муниципального района www.permiadp.ru.

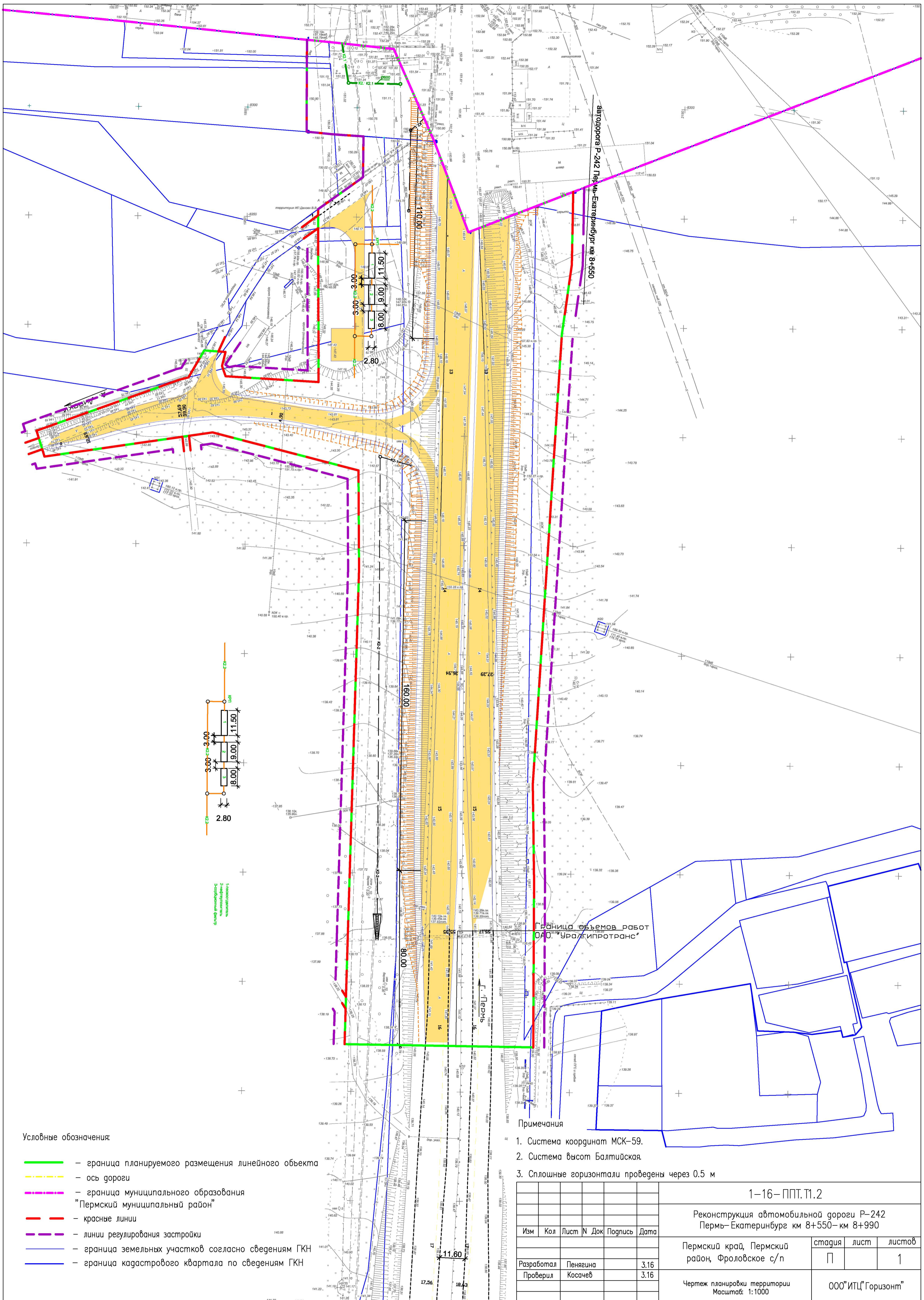
3. Настоящее распоряжение вступает в силу со дня его официального опубликования.

Инов. № подл.	Подп. и дата	Взам. инв. №					
Изм	Кол.уч	Лист	№ док	Подп.	Дата	1-16-ПШТ.Т1.Тч	
						Лист	10

Индв. № подл.	Подп. и дата	Взам. инв. №

Изм	Кол.уч	Лист	№ док	Подп.	Дата

1-16-ПШТ.Т1.ТЧ



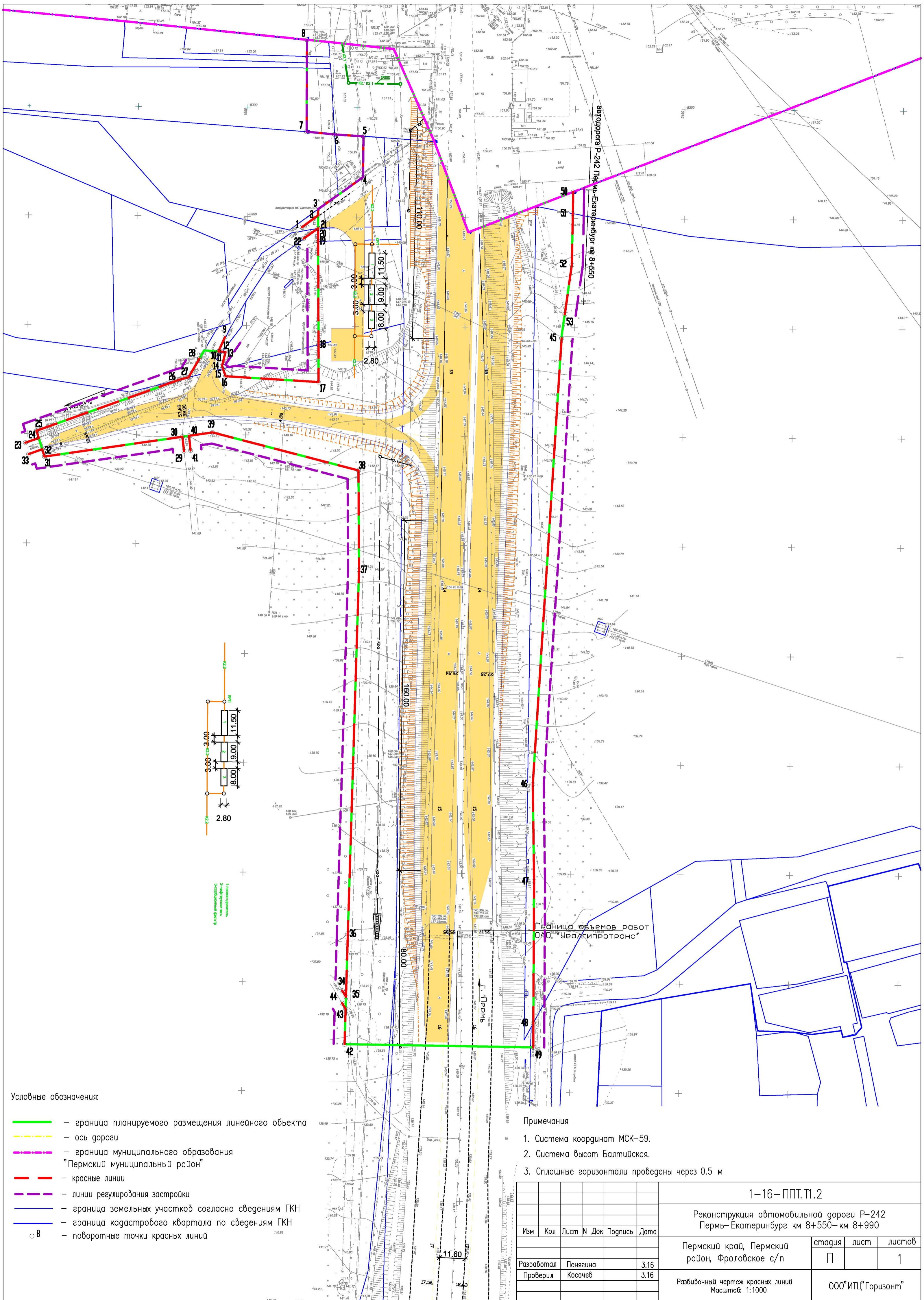
Условные обозначения:

- — граница планируемого размещения линейного объекта
- — ось дороги
- — граница муниципального образования "Пермский муниципальный район"
- — красные линии
- — линии регулирования застройки
- — граница земельных участков согласно сведениям ГКН
- — граница кадастрового квартала по сведениям ГКН

Примечания

1. Система координат МСК-59.
2. Система высот Балтийская.
3. Сплошные горизонтали проведены через 0.5 м

1-16- ППТ.Т1.2				
Реконструкция автомобильной дороги Р-242 Пермь-Екатеринбург км 8+550-км 8+990				
Изм	Кол	Лист № Док	Подпись	Дата
Разработал	Проверил	Пенягина Косачев	3.16 3.16	
Пермский край, Пермский район, Фроловское с/п			стадия	лист
Чертеж планировки территории Масштаб: 1:1000			П	1
ООО "ИПЦ" Горизонт"				



Условные обозначения:

- — граница планируемого размещения линейного объекта
- — ось дороги
- — граница муниципального образования "Пермский муниципальный район"
- — красные линии
- — линии регулирования застройки
- — граница земельных участков согласно сведениям ГКН
- — граница кадастрового квартала по сведениям ГКН
- 8 — поворотные точки красных линий

Примечания

1. Система координат МСК-59.
2. Система высот Балтийская.
3. Сплошные горизонтали проведены через 0.5 м

1-16- ППТ.Т1.2				
Реконструкция автомобильной дороги Р-242 Пермь-Екатеринбург км 8+550-км 8+990				
Изм	Кол	Лист № Док	Подпись	Дата
Разработал	Пенягина			3.16
Проверил	Косачев			3.16
Пермский край, Пермский район, Фроловское с/п			стадия	лист
Разбивочный чертеж красных линий Масштаб: 1:1000			П	1
ООО "ИПЦ" Горизонт"				

**ОБЩЕСТВО С ОГРАНИЧЕННОЙ ОТВЕТСТВЕННОСТЬЮ
«ИНЖЕНЕРНО-ТЕХНИЧЕСКИЙ ЦЕНТР
«ГОРИЗОНТ»**

*Свидетельство СРО НП «Объединение изыскателей «Альянс»
№ СРО-И-036-18122012 от 17 декабря 2014 г.*

**Реконструкция автомобильной дороги Р-242 Пермь-Екатеринбург
км 8+550-км 8+990**

Т2. Материалы по обоснованию проекта планировки территории

1-16-ППТ

Инов. № подл.	Подп. и дата	Взам. инв. №

**ОБЩЕСТВО С ОГРАНИЧЕННОЙ ОТВЕТСТВЕННОСТЬЮ
«ИНЖЕНЕРНО-ТЕХНИЧЕСКИЙ ЦЕНТР
«ГОРИЗОНТ»**

*Свидетельство СРО НП «Объединение изыскателей «Альянс»
№ СРО-И-036-18122012 от 17 декабря 2014 г.*

**Реконструкция автомобильной дороги Р-242 Пермь-Екатеринбург
км 8+550-км 8+990**

Т2. Материалы по обоснованию проекта планировки территории

1-16-ПШТ

Директор

О.В. Косачев

Изн. № подл.	
Подп. и дата	
Взам. инв. №	

2016

метеорологической станции Пермь, расположенной в 6 км северо-восточнее района строительства.

Таблица 1

Основные климатические характеристики	Значения характеристик
Средняя годовая температура воздуха (°С)	2.3
Средняя месячная температура воздуха января (°С)	- 13.9
Средняя месячная температура воздуха июля (°С)	18.2
Абсолютный минимум температуры воздуха (°С)	- 47
Абсолютный максимум температуры воздуха (°С)	37
Средняя дата последнего заморозка	30 V
Средняя дата первого заморозка	17 IX
Средняя продолжительность безморозного периода (дни)	116
Среднее годовое количество осадков (мм)	614
<ul style="list-style-type: none"> • за теплый период (IV-X) • за холодный период (XI-III) 	433 181
Средняя дата образования устойчивого снежного покрова	2 XI
Средняя продолжительность со снежным покровом (дни)	174
Наибольшая за зиму высота снежного покрова	поле
<ul style="list-style-type: none"> • средняя (см) • максимальная (см) • минимальная (см) 	57 84 34
Преобладающие ветры	Ю, ЮЗ
Средняя годовая скорость ветра (м/с)	3.2
Относительная влажность воздуха (%)	
<ul style="list-style-type: none"> • в июле • в январе 	72 82
Наблюденный суточный максимум осадков (мм)	72

В геологическом отношении территория исследуемого района относится к зоне сочленения Русской платформы с Предуральским краевым прогибом. В пределах района располагается брахиантиклинальное поднятие – Полазнинско-Краснокамский вал, который представлен верхнепермскими отложениями уфимского яруса шишимской свиты.

Тип разреза терригенный и представляет собой чередование красноцветных глин и красных, красновато-коричневых аргиллитов и песчаников. Горизонт характеризуется большой изменчивостью состава пород, как по простиранию, так и по вертикали.

Общая мощность пород уфимского яруса до 50.0 м.

Взам. инв. №	Подп. и дата	Инов. № подл.							Лист
									2
Изм	Кол.уч	Лист	№ док	Подп.	Дата	1-16-ПТТ.Т2.1			

Пермские отложения перекрыты с поверхности элювиальными, элювиально-делювиальными образованиями, представленными суглинками коричневыми, красно-бурыми с включением щебня аргиллита и песчаника. Мощность этих образований изменяется от 0.6 до 6.3 м.

В геологическом строении участка до глубины 31.0 м (сфера взаимодействия сооружений с геологической средой) принимают участие следующие стратиграфо-генетические комплексы грунтов (СГК):

- современные техногенные грунты;
- современные элювиально-делювиальные отложения;
- комплекс среднепермских осадков уфимского яруса.

Почвенно-растительный слой имеет в пределах участка повсеместное распространение. Мощность незначительна до 0.1–0.2 м.

По физико-географическому районированию территория относится к лесной зоне. Леса смешанные, преимущественно хвойно-широколиственные. Из хвойных пород преобладает ель, из лиственных – липа, береза.

Гидрогеологические условия района изысканий характеризуются наличием грунтовых вод трещинно-пластового вида, приуроченных к толще среднепермских осадков и, согласно материалам прошлых лет, наличием верховодки.

Геоморфологической особенностью, определяющей гидрогеологические условия района, является его приуроченность к долине р. Камы и её местного притока – р. Мулянки.

Основные параметры территории

Фроловское сельское поселение расположено в центральной части Пермского муниципального района Пермского края. Село Фролы является административным центром поселения. Территория Администрации Фроловского сельского поселения находится в 16 км от районного центра и 10 км до краевого центра. Общая площадь сельской администрации составляет 2176 га, которая включает в себя 28 населенных пунктов. Населенные пункты расположены в разных направлениях и отдалены друг от друга на расстоянии до 35 км. Общая протяженность дорог составляет 79 км. Численность населения на 01.01.2015 г. составляет 4700 человек. Территория разработки проекта планировки и проекта межевания территории расположена на землях Фроловского сельского поселения Пермского муниципального района Пермского края, в границах кадастрового квартала 59:32:3430001. Основная часть территории проектирования располагается на землях населенных пунктов, а часть на землях промышленности, энергетики, транспорта, связи, радиовещания, телевидения, информатики, земли для обеспечения космической деятельности, земли обороны, безопасности и земли иного специального назначения.

Сведения о существующей территории

На основании сведений, полученных из государственного кадастра недвижимости, единого государственного реестра прав на недвижимое имущество и сделок с ним (ЕГРП), проведен анализ фактического использования территории.

Взам. инв. №	Подп. и дата	Инв. № подл.							Лист
									3
Изм	Кол.уч	Лист	№ док	Подп.	Дата	1-16-ППТ.Т2.1			

- Охранная зона Кабельной линии связи «Башкултаево-Пермь (2-х кабельная)» в границах Пермского района Пермского края;
 - Охранная зона линейного сооружения – Кабельная линия связи «Башкултаево - НУП Кеты - Пермь (2-х кабельная)» в границах Пермского района Пермского края;
 - Придорожная полоса автомобильной дороги общего пользования федерального значения Р-242 Пермь-Екатеринбург км 8+550-160+046 в границах Пермского и Кунгурского районов Пермского края;
 - ОХРАННАЯ ЗОНА ВЛ-10 КВ Ф. ТРАНЗИТ №9.
- В границах зоны, планируемого размещения линейного объекта «Реконструкция автомобильной дороги Р-242 Пермь-Екатеринбург км 8+550-км 8+990», объекты культурного наследия отсутствуют.

2.2 Технологические и конструктивные решения линейного объекта

2.2.1 Существующее положение объектов автодорожной инфраструктуры

Улица Героев Хасана расположена в Свердловском районе города Перми, по назначению является магистральной улицей общегородского значения регулируемого движения.

Улица выступает продолжением автомобильной дороги Пермь – Екатеринбург и служит въездом в город на южном направлении. По улице осуществляются городские транзитные перемещения между периферийными жилыми районами, промышленными территориями и центром города. С ул. Героев Хасана обслуживаются прилегающие территории, обеспечивается доступ к отдельным предприятиям и учреждениям.

Пассажирский транспорт представлен городскими и пригородными автобусными маршрутами. В границы проектирования входит конечная остановка «Липовая гора». Ул. Героев Хасана от ул. Василия Васильева до перекрестка с въездом в микрорайон «Липовая гора» имеет шесть полос движения. В районе пересечения с железнодорожными путями Транссибирской магистрали шестиполосная дорога сужается до двух полос движения, затрудняя движение. Далее двухполосный участок улицы переходит в четыре полосы автодороги Р-242 Пермь – Екатеринбург.

2.2.2 Проектное положение объектов автодорожной инфраструктуры

Согласно техническим условиям ФКУ «Уралуправтодор» в проектной документации на реконструкцию участка автомобильной дороги Р-242 Пермь – Екатеринбург км 8+930 – ул. Героев Хасана от ул. 4-я Ферма предложено довести до 6-ти полос движения.

На участке автодороги полоса движения составит 3.75 м, ширина обочин 3.75 м с укрепленной полосой 0.75 м, ширина разделительной полосы – 5.00 м, с укрепленной полосой 1.00 м. Ввиду стесненных условий (прохождения вдоль трассы автомобильной дороги сетей связи, дождевой канализации, ВЛ 10 кВ)

Взам. инв. №	Подп. и дата	Инв. № подл.							Лист
									5
Изм.	Кол.уч.	Лист	№ док	Подп.	Дата	1-16-ППТ.Т2.1			

откос насыпи намечен с заложением 1:1.5. Для обеспечения безопасности будет установлено барьерное ограждение.

2.2.3 Показатели и характеристики линейного объекта

Участки автодороги на подходах к железнодорожным путепроводам представлены: со стороны города Перми – улицей Героев Хасана – магистральной улицей общегородского значения с регулируемым движением с шестью полосами движения; со стороны Кунгура – федеральной автомобильной дорогой Пермь – Екатеринбург ІВ технической категории с четырьмя полосами движения и разделительной полосой.

Существующая автодорога непосредственно на участке пересечения с железнодорожными путями имеет две полосы движения с асфальтобетонным покрытием. Ширина проезжей части под путепроводом (с укрепленными асфальтобетоном обочинами) составляет $0.80+2\times 3.50+0.80 = 8.60$ м. Ширина тротуаров по 1.00 м.

Сопряжение федеральной автомобильной дороги с транспортной сетью г. Перми осуществляется в районе рассматриваемой развязки и на части прилегающей улицы Героев Хасана.

Как отмечается в Паспорте проекта автомобильной дороги Пермь – Кунгур «...состояние федеральной сети автомобильных дорог на территории Пермского края, в частности в пределах агломерации Пермь, не отвечает в полной мере потребностям дорожного движения и отстает от развития региональных трасс».

Расположенный на подходе к существующему железнодорожному путепроводу двухполосный участок автомобильной дороги протяжением около 400 м не обеспечивает пропуск транспортного потока и является одним из наиболее «узких» мест в системе городских транспортных коммуникаций, для которого характерно резкое снижение скорости движения транспортного потока и частое образование заторов.

Это обстоятельство вызывает необходимость осуществления реконструкции транспортной развязки.

В настоящее время автомобильная дорога общего пользования федерального значения Пермь – Екатеринбург до границы, установленной примерно в 75 м от существующего путепровода, включающая часть участка сопряжения (переход с четырех полос на две), находится в ведении ФКУ «ФУАД «УРАЛ» Федерального дорожного агентства (ФКУ «Уралуправтодор»), а оставшийся участок сопряжения – и далее ул. Героев Хасана – в зоне ответственности МКУ «Пермблагоустройство». Указанное обстоятельство учтено при установлении параметров реконструируемой автомобильной дороги, в том числе скоростного режима для различных ее участков.

На начальной стадии разработки проектной документации рассмотрены (по согласованию с заказчиком) три принципиально возможных варианта реконструкции транспортной развязки с сооружением:

Изм.	№ подл.	Подп. и дата	Взам. инв. №							Лист
										6
Изм	Кол.уч	Лист	№ док	Подп.	Дата	1-16-ППТ.Т2.1				

2.2.4 Защита территории от чрезвычайных ситуаций природного и техногенного характера, проведения мероприятий по гражданской обороне и обеспечению пожарной безопасности

В соответствии с Постановлением Правительства Российской Федерации от 19.09.1998 №1115 «О порядке отнесения организаций к категориям по гражданской обороне», Приказом МЧС России от 11.09.2012 № 536 «Об утверждении показателей для отнесения организаций к категориям по гражданской обороне в зависимости от роли в экономике государства или влияния на безопасность населения, проектируемый объект не является категоризованным по ГО.

В соответствии со сведениями о границах зон возможных опасностей, в которых может оказаться проектируемый объект при ведении военных действий или вследствие этих действий находится в зоне возможных сильных разрушений от г. Пермь, вне зоны возможного радиоактивного загрязнения, вне зоны возможного катастрофического затопления, вне зоны возможного химического заражения.

Решения по управлению гражданской обороной проектируемого объекта, системам оповещения персонала об опасностях, возникающих при ведении военных действий или вследствие этих действий

Если предусмотрена остановка работы объекта проектирования в военное время, то его оборудование консервируется и объект передается под охрану органам вневедомственной охраны. Руководством объекта должны быть разработаны подробные инженерно-технические и организационные мероприятия по защите людей, конструкций зданий, инженерных сооружений и оборудования от радиоактивного загрязнения и химического заражения, эвакуации людей и наиболее ценного оборудования в безопасные районы.

Руководитель объекта осуществляет непосредственное руководство ГО и несет личную ответственность за ее постоянную готовность, своевременное выполнение мероприятий ГО и безопасность своих сотрудников.

Территория объекта может оказаться в зоне смертельного поражения парами аммиака и хлора при аварийной ситуации на железной дороге, связанной с выбросом, а так же проектируемый объект может оказаться в зоне полных и сильных разрушений при аварии топливозаправщика с бензином на существующей автодороге.

В качестве мер защиты необходимо заблаговременное обеспечение населения противогазами, другими средствами защиты органов дыхания и кожи, размещение его в существующих ЗС ГО. Возникновение чрезвычайных ситуаций на строящемся объекте маловероятно, но полностью не исключено. Мероприятия по предупреждению чрезвычайных ситуаций предусмотрены при проектировании и строительстве, а также в организации контроля за его состоянием в процессе эксплуатации.

Соблюдение и реализация проектных решений и мероприятий, заложенных в разделе ГОЧС проектной документации позволит:

Изм.	Кол.уч	Лист	№ док	Подп.	Дата	Взам. инв. №	Подп. и дата	Инд. № подл.	1-16-ППТ.Т2.1	Лист
										8

- обеспечить защиту населения и территорий от ЧС техногенного и природного характера, от опасностей, возникающих при ведении военных действий или вследствие этих действий, а также диверсиях;

- в большинстве случаев избежать состояния, при котором вероятна угроза возникновения поражающих факторов и воздействий источника чрезвычайной ситуации на население,

объекты народного хозяйства и окружающую природную среду в зоне ЧС;

- значительно снизить ущерб, наносимый народному хозяйству, окружающей природной среде, жизни и здоровью населения, в случае возникновения ЧС.

Система обеспечения пожарной безопасности объекта защиты включает в себя:

1. систему предотвращения пожара;
2. систему противопожарной защиты;
3. комплекс организационно-технических мероприятий по обеспечению пожарной безопасности.

Проектными решениями, направленными на исключение условий образования горючей среды и исключения образования в горючей среде (или внесение в нее) источников зажигания (согласно ст. 49 и 50 Федерального закона №123-ФЗ от 22.07.2008), являются:

- применение негорючих веществ и материалов (строительных конструкций, изоляции кабельной продукции и т.д.);
- применение быстросрабатывающих средств защитного отключения электроустановок.

В соответствии со статьей 52 главы 14 Федерального закона №123-ФЗ проектной документацией предусмотрено создание системы противопожарной защиты, направленной на защиту людей, имущества от воздействия опасных факторов пожара.

Работоспособность системы обеспечивается применением строительных конструкций с минимальной их способностью к образованию опасных факторов пожара.

По завершению строительства эксплуатирующей организацией в соответствии с «Правилами противопожарного режима в Российской Федерации» от 25.04.2012 №390 необходимо выполнить следующие организационно-технические мероприятия по обеспечению пожарной безопасности объекта:

- обеспечить исправность сооружения в соответствии с техническими требованиями и проектными решениями;
- немедленно принимать меры к устранению обнаруженных неисправностей, которые могут привести к пожару.

Для противопожарной защиты проектируемого объекта применяются конструкции, материалы, обеспечивающие надлежащий уровень надежности и имеющие разрешения для применения на территории Российской Федерации и имеющие сертификаты соответствия и пожарной безопасности.

Изм.	Кол.уч	Лист	№ док	Подп.	Дата	Взам. инв. №	Подп. и дата	Инва. № подл.	1-16-ППТ.Т2.1		Лист
											9



**КОМИТЕТ ИМУЩЕСТВЕННЫХ ОТНОШЕНИЙ
АДМИНИСТРАЦИИ ПЕРМСКОГО МУНИЦИПАЛЬНОГО РАЙОНА**

РАСПОРЯЖЕНИЕ

№ 14.к.р.45

№ 1945-В/0

О разработке проекта планировки и проекта межевания части территории Фроловского сельского поселения Пермского муниципального района Пермского края с целью реконструкции автодороги «Пересечение ул. Героев Хасана и Транссибирской магистрали»

В соответствии с п. 20 ч. 1, ч. 4 ст. 14, п. 15 ч. 1 ст. 15 Федерального закона от 06.10.2003 № 131-ФЗ «Об общих принципах организации местного самоуправления в Российской Федерации», ст. ст. 45, 46 Градостроительного кодекса Российской Федерации, ст. 51-9 Устава муниципального образования «Пермский муниципальный район», п. 4.5.2. Положения о комитете имущественных отношений администрации Пермского муниципального района, утвержденного Решением Земского Собрания Пермского муниципального района Пермского края от 23.08.2007 № 561 (в редакции от 26.02.2015 № 47):

1. Комитету имущественных отношений администрации Пермского муниципального района разработать проект планировки и проект межевания части территории Фроловского сельского поселения Пермского муниципального района Пермского края с целью реконструкции автодороги «Пересечение ул. Героев Хасана и Транссибирской магистрали».

2. Опубликовать настоящее распоряжение в муниципальной газете «Нина» и разместить на официальном сайте Пермского муниципального района www.permaiad.ru.

3. Настоящее распоряжение вступает в силу со дня его официального опубликования.

4. Контроль исполнения распоряжения возложить на заместителя председателя комитета имущественных отношений, главного архитектора Пермского муниципального района Е.Г. Небогатникову.

Заместитель главы администрации
муниципального района по управлению
ресурсами, председатель комитета
имущественных отношений
администрации муниципального района



Л.Г. Ведерникова

Инв. № подл.	Подп. и дата	Взам. инв. №

Изм	Коп.ч	Лист	№ док	Подп.	Дата

1-16-ПТГ.Т2.1

Лист
11



**КОМИТЕТ ИМУЩЕСТВЕННЫХ ОТНОШЕНИЙ
АДМИНИСТРАЦИИ ПЕРМСКОГО МУНИЦИПАЛЬНОГО РАЙОНА**

РАСПОРЯЖЕНИЕ

28.03.2016

№ 281

О внесении изменений в распоряжение комитета имущественных отношений администрации Пермского муниципального района от 14.12.2015 № 1945-КИО «О разработке проекта планировки и проекта межевания части территории Фроловского сельского поселения Пермского края с целью реконструкции автодороги «Пересечение ул. Героев Хасана и Транссибирской магистрали»

В соответствии с п. 20 ч. 1, ч. 4 ст. 14, п. 15 ч. 1 ст. 15 Федерального закона от 06.10.2003 № 131-ФЗ «Об общих принципах организации местного самоуправления в Российской Федерации», ст. ст. 45, 46 Градостроительного кодекса Российской Федерации, ст. 51-9 Устава муниципального образования «Пермский муниципальный район», п. 4.5.2. Положения о комитете имущественных отношений администрации Пермского муниципального района, утвержденного Решением Земского Собрания Пермского муниципального района Пермского края от 23.08.2007 № 561 (в редакции от 26.02.2015 № 47), письма ОАО «Уралгипротранс» от 01.02.2016 № 11-151:

1. Внести изменения в распоряжение комитета имущественных отношений администрации Пермского муниципального района от 14.12.2015 № 1945-КИО «О разработке проекта планировки и проекта межевания части территории Фроловского сельского поселения Пермского края с целью реконструкции автодороги «Пересечение ул. Героев Хасана и Транссибирской магистрали», слове: «с целью реконструкции автодороги «Пересечение ул. Героев Хасана и Транссибирской магистрали» заменить словами: «с целью реконструкции автомобильной дороги Р-242 Пермь – Екатеринбург км 8+550-км 8+990»
2. Опубликовать настоящее распоряжение в муниципальной газете «Нива» и разместить на официальном сайте Пермского муниципального района www.permregion.ru.
3. Настоящее распоряжение вступает в силу со дня его официального опубликования.

Инв. № подл.	Подп. и дата	Взам. инв. №							
			Изм	Кол.уч	Лист	№ док	Подп.	Дата	Лист
									12
1-16-ПШГ.Т2.1									

4. Контроль исполнения распоряжения возложить на заместителя председателя комитета муниципальных отношений администрации Пермского муниципального района, главного архитектора Пермского муниципального района Е.Г. Небогатикову.

Заместитель главы администрации
муниципального района по управлению
ресурсами, председатель комитета
муниципальных отношений
администрации муниципального района



Л.Г. Ведерникова

Инв. № подл.	Подп. и дата	Взам. инв. №							Лист
									13
Изм	Кол.уч	Лист	№ док	Подп.	Дата				
						1-16-ПШГ.Т2.1			

Инва. № подл.	Подп. и дата	Взам. инв. №

Изм	Кол.уч	Лист	№ док	Подп.	Дата

1-16-ПТТ.Т2.1

Лист
14

Ситуационный план

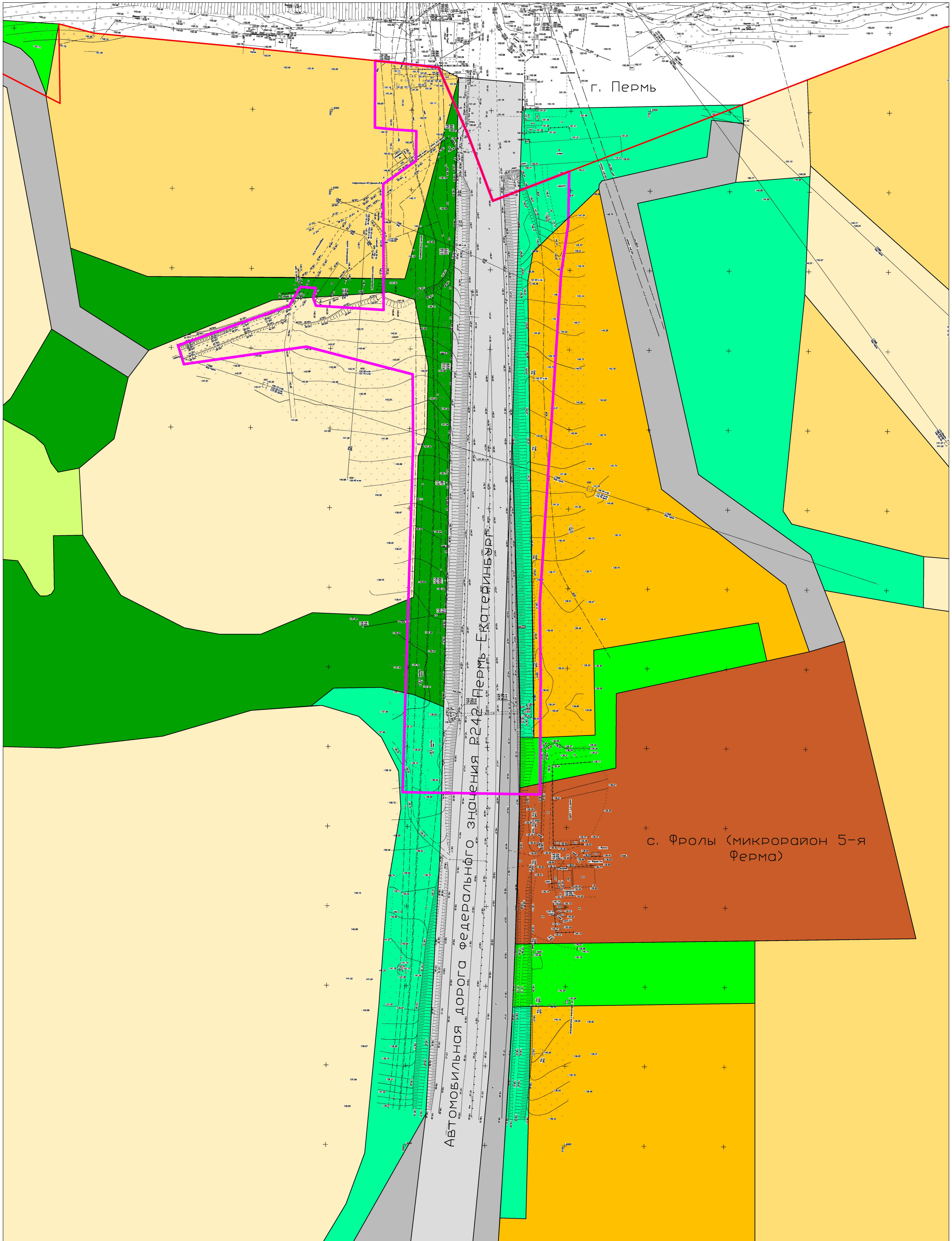


Инов. № подл.	Подп. и дата	Взам. инв. №

Изм	Кол.уч	Лист	№ док	Подп.	Дата

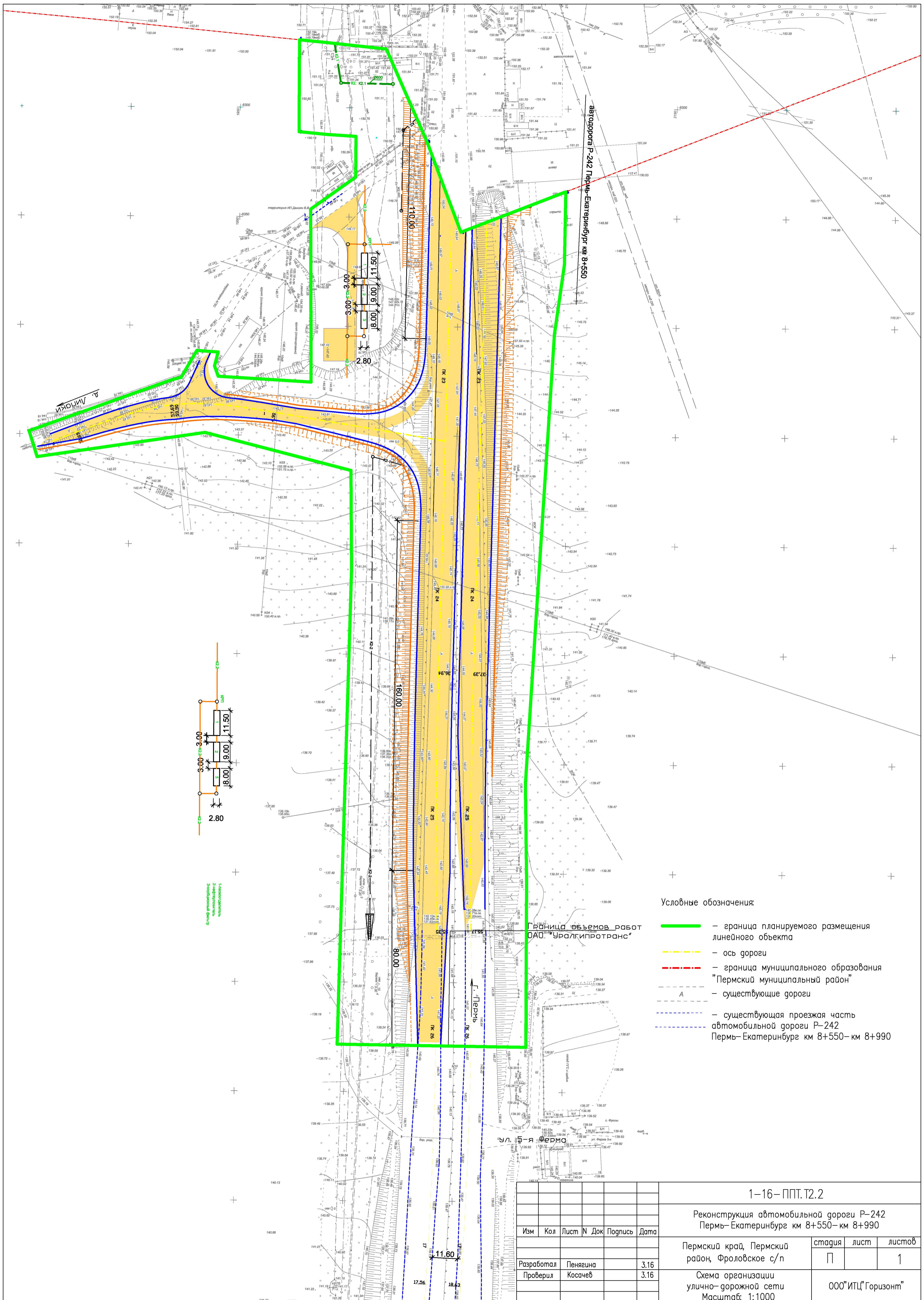
1-16-ПШТ.Т2.1

Лист
15



- автомобильные дороги Федерального значения
- дороги местного значения
- сенокосы
- зона садовых дачных участков
- кустарник
- зеленые зоны
- залеж
- территории включаемые в земли населенных пунктов
- территории населенных пунктов
- пашня
- граница планируемого размещения линейного объекта
- граница муниципального образования "Пермский муниципальный район"

						1-16-ППТ.Т2.2		
						Реконструкция автомобильной дороги Р-242 Пермь-Екатеринбург км 8+550-км 8+990		
Изм	Кол	Лист N	Док	Подпись	Дата	Пермский край, Пермский район, Фроловское с/п		
Разработал	Проверил	Пенягина	Косачев		3.16 3.16	стадия	лист	листов
						Схема расположения элементов планировочной структуры. Схема использования территории в период подготовки проекта планировки территории. Масштаб: 1:1000		
						П		
						1		
						ООО "ИПЦ" Горизонт"		

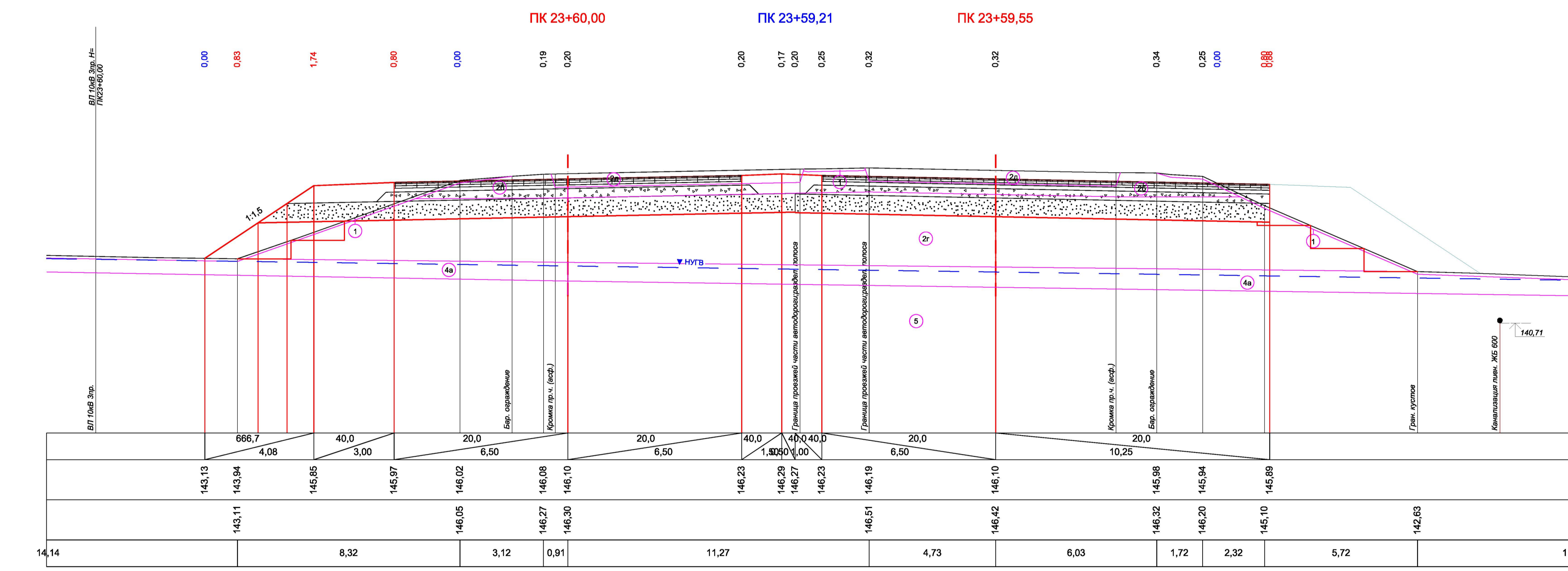
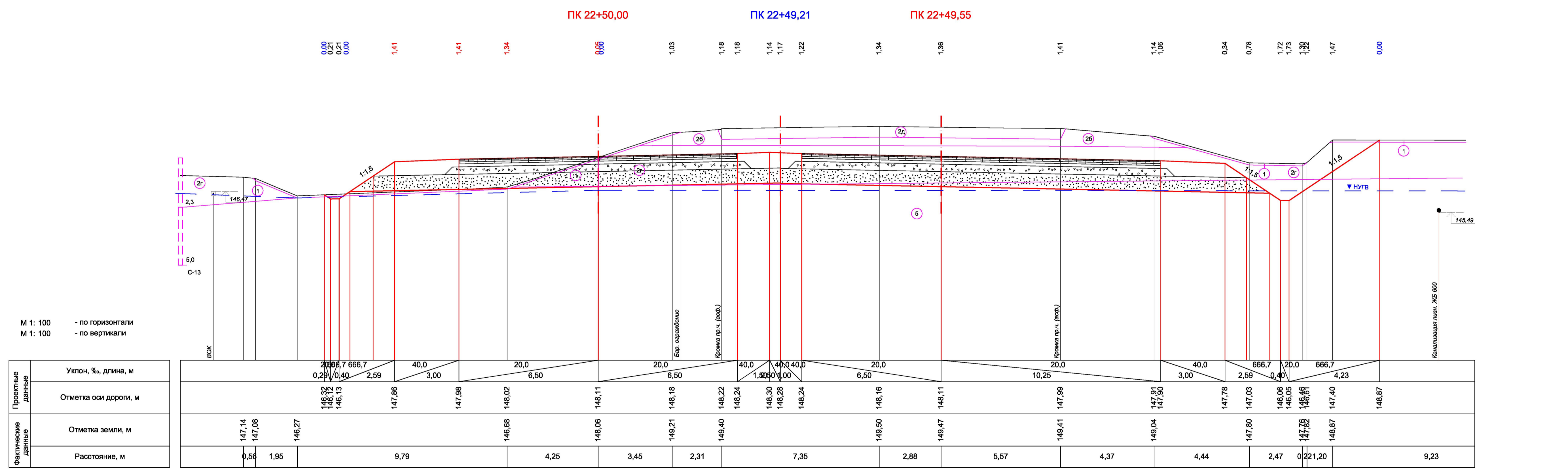
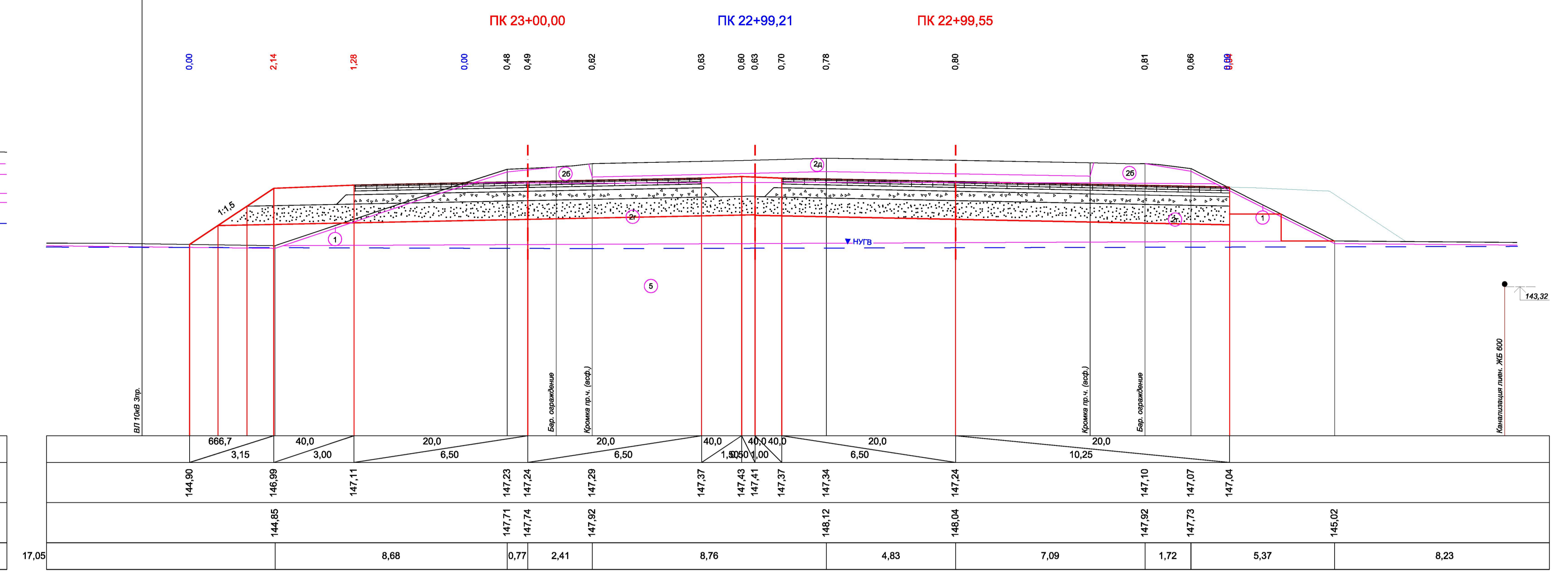
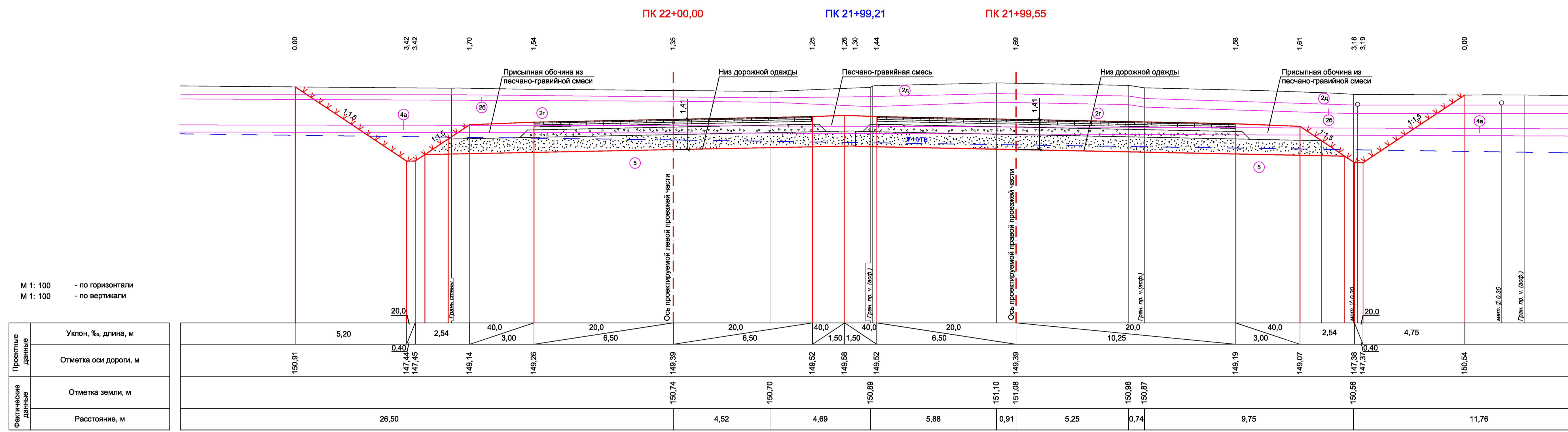


Автомобильная дорога Р-242 Пермь-Екатеринбург км 8+550

Граница объемов работ
ОАО "Уралгипротранс"

- Условные обозначения:
- — граница планируемого размещения линейного объекта
 - - - — ось дороги
 - - - — граница муниципального образования "Пермский муниципальный район"
 - - - А — существующие дороги
 - - - — существующая проезжая часть автомобильной дороги Р-242 Пермь-Екатеринбург км 8+550- км 8+990

1-16- ППТ.Т2.2					
Реконструкция автомобильной дороги Р-242 Пермь-Екатеринбург км 8+550- км 8+990					
Изм	Кол	Лист	№ Док	Подпись	Дата
Разработал		Пенягина			3.16
Проверил		Косачев			3.16
				стадия	лист
Пермский край, Пермский район, Фроловское с/п				П	1
Схема организации улично-дорожной сети Масштаб: 1:1000				ООО "ИПЦ" Горизонт"	



M 1: 100 - по горизонтали
M 1: 100 - по вертикали

Проектные данные	Уклон, %, длина, м	Отметка оси дороги, м	Отметка земли, м	Расстояние, м
	0,21	146,71	146,71	0,56
	0,21	146,71	146,71	1,95
	0,00	146,71	146,71	
	1,41	147,88	147,88	9,79
	1,41	147,98	147,98	
	1,34	148,02	148,02	4,25
	0,00	148,11	148,11	3,45
	1,03	148,18	148,18	2,31
	1,18	148,22	148,22	
	1,18	148,22	148,22	
	1,14	148,30	148,30	7,35
	1,17	148,28	148,28	
	1,22	148,24	148,24	
	1,34	148,16	148,16	2,88
	1,36	148,11	148,11	5,57
	1,41	147,99	147,99	4,37
	10,25	147,99	147,99	
	20,0	147,91	147,91	4,44
	40,0	147,91	147,91	
	3,00	147,80	147,80	2,47
	2,59	147,76	147,76	0,21
	0,40	147,76	147,76	1,20
	666,7	148,87	148,87	2,20
	666,7	148,87	148,87	4,23
	20,0	148,87	148,87	
	4,23	148,87	148,87	9,23
	0,00	148,87	148,87	

Номер грунта	Группа грунта	Наименование грунта
1	9а	Почвенно-растительный слой
2б	29б	Техногенный грунт - гравийный грунт с песч. заполнением
2г	8д	Техногенный грунт - глина твердая, полутвердая
2д	41а	Техногенный грунт - щебенчатый грунт
2е	35г	Техногенный грунт - сульфидок со щелочн. стр. отходами
4а	8г	Глина полутвердая
4б	8б	Глина тугопластичная
5	8д	Глина ферритоподобная твердая
6	3а	Аргиллит повышенной прочности

Условные обозначения

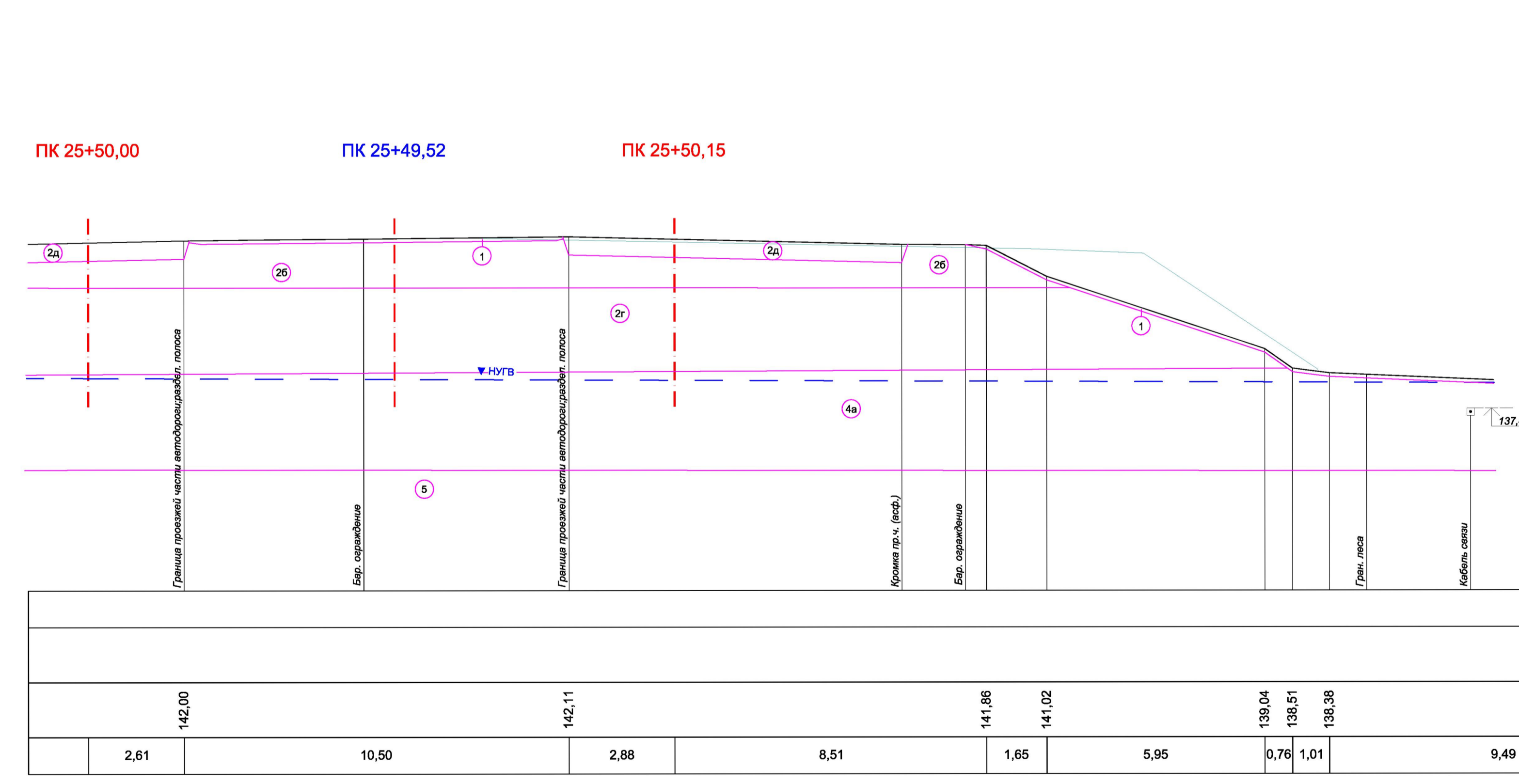
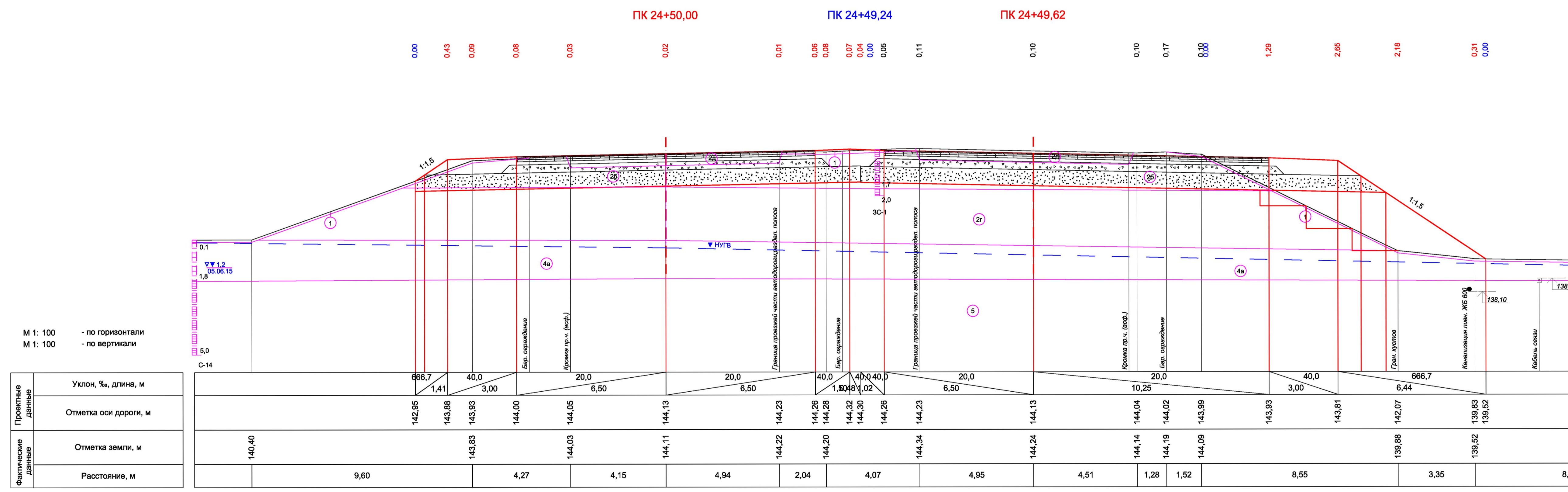
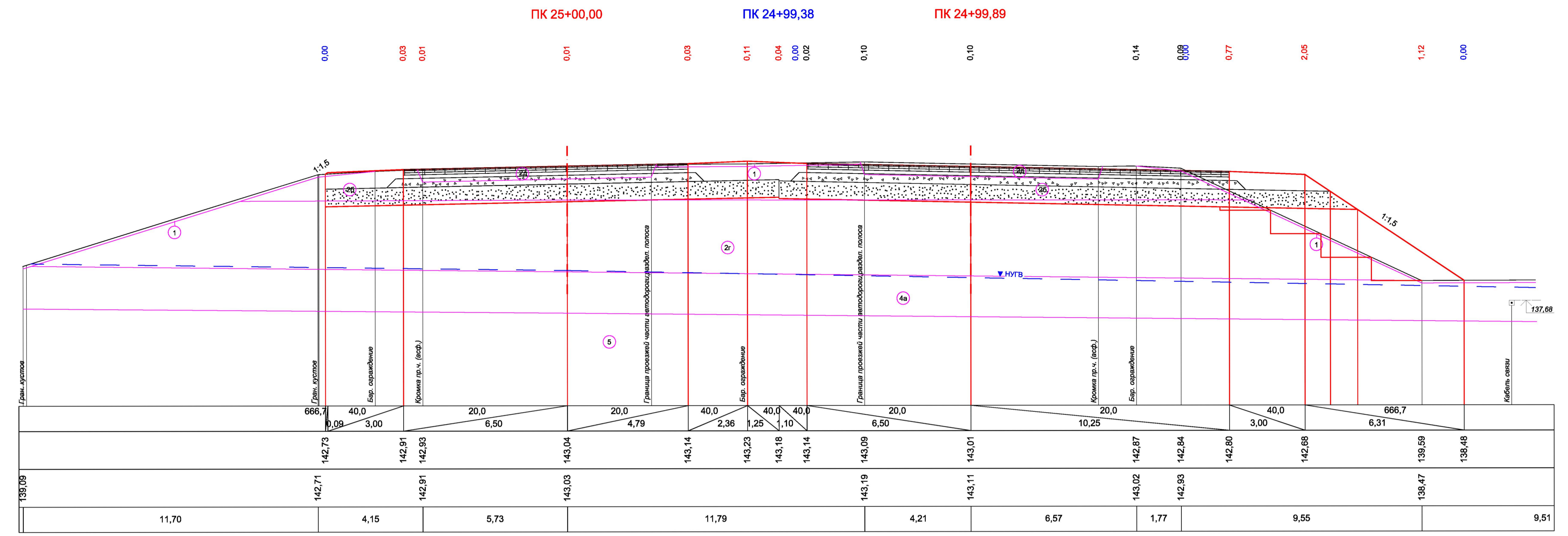
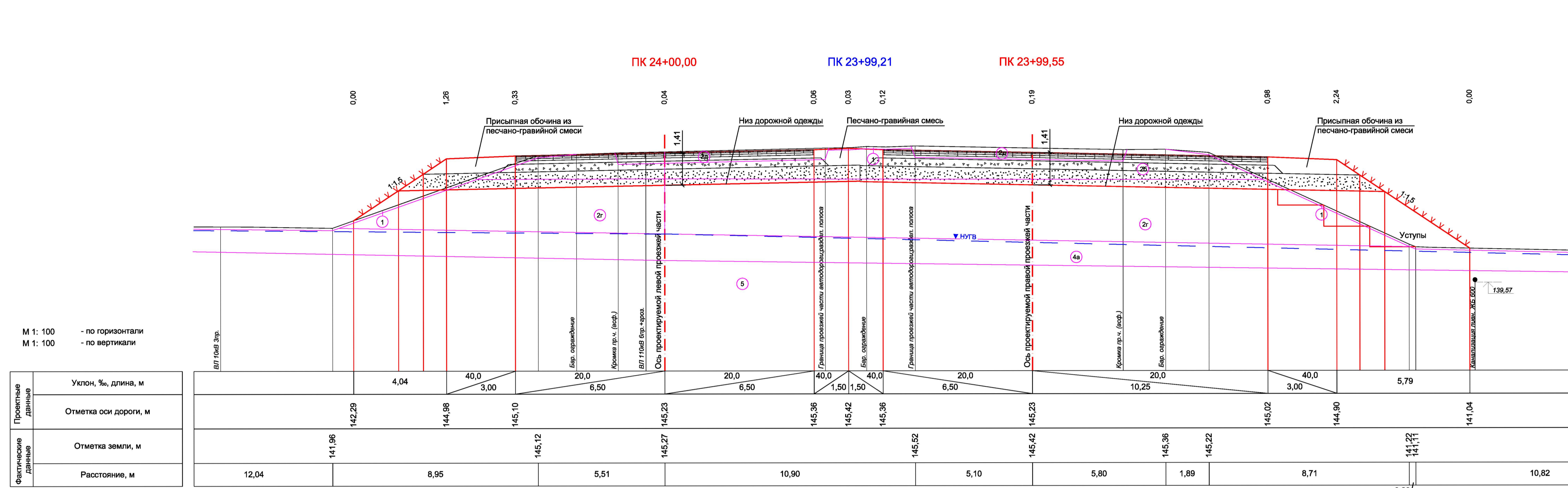
- 4а) Номер инженерно-геологического элемента (слоя)
- Литологическая граница
- Глубина установившегося уровня грунтовых вод от устья скважины; дата замера
- Глубина появления грунтовых вод от устья скважины; дата замера
- Наивысший уровень грунтовых вод

Равновидность грунтов

- несвязных: маловлажная, твердые, полутвердые, тугопластичные
- связных: твердые, полутвердые, тугопластичные

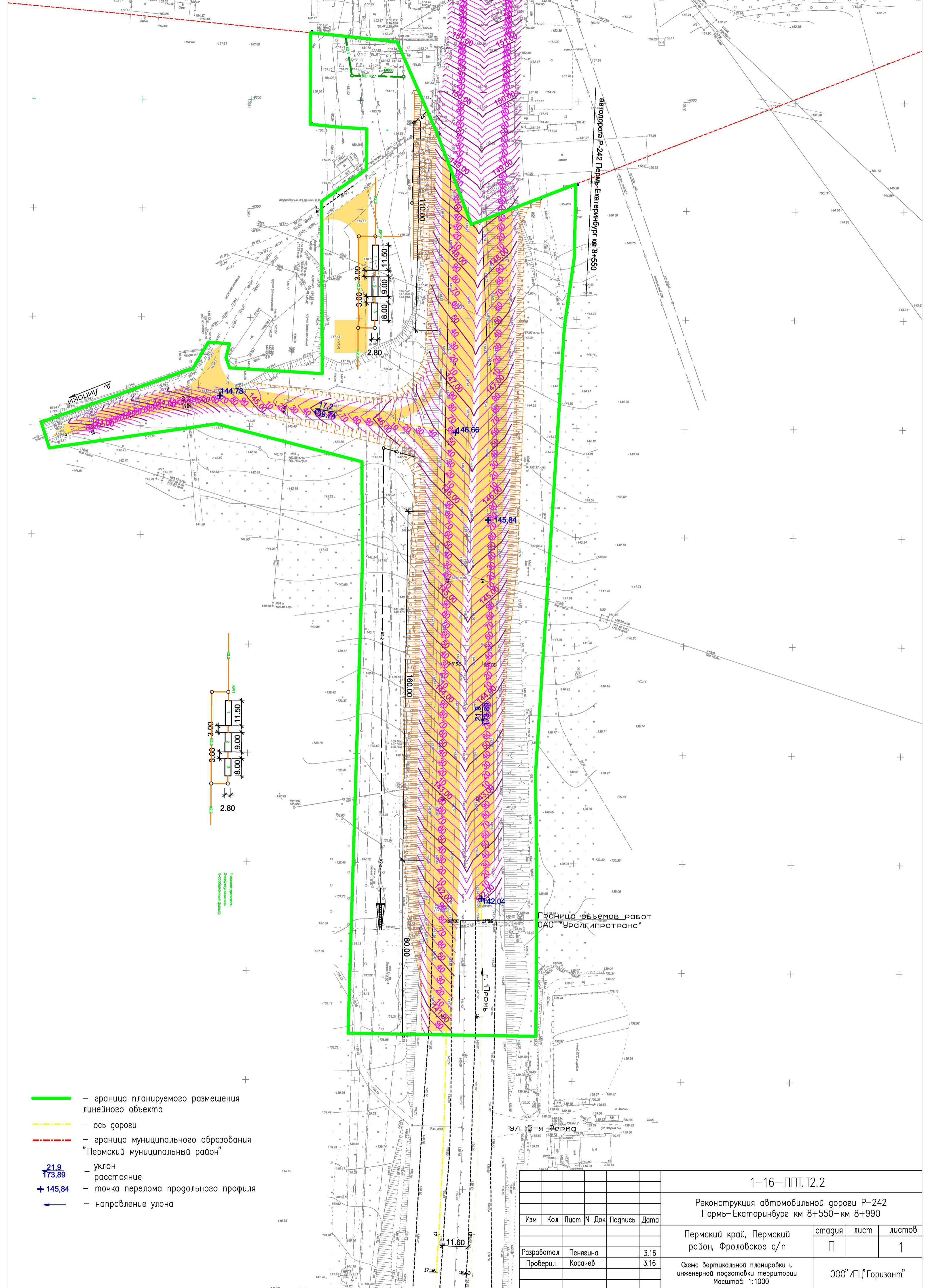
Изм	Кол	Лист	Док	Подпись	Дата
Разработал	Пенявина	3,16			
Проверил	Косачев	3,16			

1-16 - ППТ, Т2.2
Реконструкция автомобильной дороги Р-242 Пермь-Екатеринбург км 8+550-км 8+990
Пермский край, Пермский район, Фроловское с/п
Поперечные профили
Масштаб: 1:100
стадия лист лстоб
П 1 2
ООО "ИП" "Горизонт"



Номер грунта	Группа грунта	Наименование грунта
1	9а	Повышенно-растительный слой
2б	2вв	Техногенный грунт - гравийный грунт с песком, заполненным полутвердым
2г	8а	Техногенный грунт - глина твердая
2д	41а	Техногенный грунт - щебенчатый грунт
2е	35г	Техногенный грунт - сульфидно-щелочной грунт, стр. створами
4а	8г	Глина полутвердая
4б	8б	Глина тугопластичная
5	8д	Глина аргиллитоподобная твердая
6	3а	Аргиллит пониженной прочности

- Условные обозначения**
- Номер инженерно-геологического элемента (слоя)
 - Литологическая граница
 - Глубина установившегося уровня грунтовых вод от устья сваи/шпунта, дата замера
 - Глубина появления грунтовых вод от устья сваи/шпунта, дата замера
 - Наивысший уровень грунтовых вод
- Разновидность грунтов**
- несвязных
 - связных
 - малопластичные
 - полутвердые
 - твердые
 - тугопластичные



- — граница планируемого размещения линейного объекта
- — ось дороги
- - - — граница муниципального образования "Пермский муниципальный район"
- ↘ $\frac{21.9}{173.89}$ — уклон
- + 145.84 — точка перелома продольного профиля
- — направление уклона

Изм	Кол	Лист	№ Док	Подпись	Дата
Разработал		Пенягина			3.16
Проверил		Косачев			3.16

1-16- ППТ. Т2.2		
Реконструкция автомобильной дороги Р-242 Пермь-Екатеринбург км 8+550-км 8+990		
Пермский край, Пермский район, Фроловское с/п	стадия	лист
	П	1
ООО "ИПЦ" Горизонт"		
Масштаб: 1:1000		

**ОБЩЕСТВО С ОГРАНИЧЕННОЙ ОТВЕТСТВЕННОСТЬЮ
«ИНЖЕНЕРНО-ТЕХНИЧЕСКИЙ ЦЕНТР
«ГОРИЗОНТ»**

*Свидетельство СРО НП «Объединение изыскателей «Альянс»
№ СРО-И-036-18122012 от 17 декабря 2014 г.*

**Реконструкция автомобильной дороги Р-242 Пермь-Екатеринбург
км 8+550-км 8+990**

Т3. Проект межевания территории

1-16-ПМТ

Инов. № подл.	Подп. и дата	Взам. инв. №

**ОБЩЕСТВО С ОГРАНИЧЕННОЙ ОТВЕТСТВЕННОСТЬЮ
«ИНЖЕНЕРНО-ТЕХНИЧЕСКИЙ ЦЕНТР
«ГОРИЗОНТ»**

*Свидетельство СРО НП «Объединение изыскателей «Альянс»
№ СРО-И-036-18122012 от 17 декабря 2014 г.*

**Реконструкция автомобильной дороги Р-242 Пермь-Екатеринбург
км 8+550-км 8+990**

ТЗ. Проект межевания территории

1-16-ПМТ

Директор

О.В. Косачев

Инд. № подл.	
Подп. и дата	
Взам. инв. №	

2016

Содержание

3.1 Основные цели и задачи разработки проекта	4
3.2 Исходные материалы, используемые в проекте межевания	4
3.3 Опорно-межевая сеть на территории проектирования	4
3.4 Рекомендации по порядку установления границ на местности	4
3.5 Формирование земельных участков проектируемого линейного объекта	4
3.6 Правовой статус объектов планирования	5
3.7 Сведения об образуемых земельных участках	5
Приложение А Распоряжение №1945-КиО от 14.12.2015	13
Приложение А1 Распоряжение №281 от 28.03.2016	14
Приложение Б Техническое задание	16
Приложение В Ситуационный план	20
Чертеж проекта межевания территории	21

Изм. инв. №										
	1-16-ПМТ									
Подп. и дата										
	СОДЕРЖАНИЕ									
Изм. инв. №	Изм.	Кол.уч	Лист	№ док	Подп.	Дата	СОДЕРЖАНИЕ	Стадия	Лист	Листов
	Разраб.	Проверил	Пенягина	Косачев		3.16		3.16	П	1
								ООО «ИТЦ«Горизонт»		

						Екатеринбург км 8+550-км 8+990	
3	59:32:0000000:42:3У1	Пермский край, Пермский район, а/дорога "Восточный обход г. Пермь" (23-31 км.)	Земли промышленности, энергетики, транспорта, связи, радиовещания, телевидения, информатики, земли для обеспечения космической деятельности, земли обороны, безопасности и земли иного специального назначения	Для реконструкции автомобильной дороги Р-242 Пермь-Екатеринбург км 8+550-км 8+990	28		
4	59:32:0000000:6590:3У1	Пермский край, Пермский район, Фроловское с/п	Земли населенных пунктов	Для реконструкции автомобильной дороги Р-242 Пермь-Екатеринбург км 8+550-км 8+990	10974		
5	59:32:0000000:6597:3У1	Пермский край	Земли населенных пунктов	Для реконструкции автомобильной дороги Р-242 Пермь-Екатеринбург км 8+550-км 8+990	2931		
6	59:32:3430001:107:3У1	установлено относительно ориентира, расположенного за пределами участка. Ориентир д. Липаки. Участок находится примерно в 0,85 км от ориентира по направлению на северо-восток. Почтовый адрес ориентира: край Пермский, р-н Пермский, с/пос. Фроловское, д. Липаки	Земли населенных пунктов	Для реконструкции автомобильной дороги Р-242 Пермь-Екатеринбург км 8+550-км 8+990	352		
7	59:32:3430001:1145:3У1	Пермский край, Пермский район, Фроловское с/п, примерно в 1,1 км от д. Бахаревка	Земли населенных пунктов	Для реконструкции автомобильной дороги Р-242 Пермь-Екатеринбург км 8+550-км 8+990	243		
8	59:32:3430001:1146:3У1	Пермский край, Пермский район, Фроловское с/п, примерно в 1,1 км от д. Бахаревка	Земли населенных пунктов	Для реконструкции автомобильной дороги Р-242 Пермь-Екатеринбург км 8+550-км 8+990	305		
9	59:32:3430001:21:3У1	край Пермский, р-н Пермский, с/п Фролов-	Земли населенных пунктов	Для реконст-	71		

1-16-ПМГ.Т3.1

Инв. № подл.	Подп. и дата	Взам. инв. №

Изм	Кол.Уч	Лист	№ док	Подп.	Дата

Лист
3

		ское, с. Фролы		рукции автомобильной дороги Р-242 Пермь-Екатеринбург км 8+550-км 8+990	
10	59:32:3430001:241:3У1	край Пермский, р-н Пермский, с/п Фроловское, с. Фролы	Земли населённых пунктов	Для реконструкции автомобильной дороги Р-242 Пермь-Екатеринбург км 8+550-км 8+990	25
11	59:32:3430001:675:3У1	край Пермский, р-н Пермский, автомобильная дорога 1Р 242 Пермь - Екатеринбург, участок км 8+550 - км 12+000	Земли промышленности, энергетики, транспорта, связи, радиовещания, телевидения, информатики, земли для обеспечения космической деятельности, земли обороны, безопасности и земли иного специального назначения	Для реконструкции автомобильной дороги Р-242 Пермь-Екатеринбург км 8+550-км 8+990	23685
12	59:32:3430001:887:3У1	Пермский край, р-н Пермский, с/п Фроловское, с. Фролы	Земли населённых пунктов	Для реконструкции автомобильной дороги Р-242 Пермь-Екатеринбург км 8+550-км 8+990	2843
13	59:32:3430001:959:3У1	Пермский край, Пермский район, Фроловское с/п, примерно в 1,1 км от д. Бахаревка	Земли населённых пунктов	Для реконструкции автомобильной дороги Р-242 Пермь-Екатеринбург км 8+550-км 8+990	2408
14	59:32:3430001:995:3У1	Пермский край, Пермский район, Фроловское с/п, с. Фролы	Земли населённых пунктов	Для реконструкции автомобильной дороги Р-242 Пермь-Екатеринбург км 8+550-км 8+990	33
15	59:32:3430001:3У1	Пермский край, Пермский район, Фроловское с/п	Земли населённых пунктов	Для реконструкции автомобильной дороги Р-242 Пермь-Екатеринбург км 8+550-км 8+990	28

Изм.	Кол.уч.	Лист	№ док	Подп.	Дата

Координаты характерных точек границ образуемых земельных участков представлены в каталоге координат Таблица №3.

Таблица №3

Каталог координат характерных точек границ образуемых земельных участков

Система координат МСК 59

Обозначение характерных точек гра- ниц	Координаты, м	
	X	Y
1	2	3
59:01:4416146:1:3У1		
1	510187.34	2233399.56
2	510145.02	2233418.12
3	510146.32	2233401.17
4	510147.52	2233385.68
5	510148.53	2233372.44
6	510149.52	2233359.65
7	510178.67	2233359.79
8	510181.02	2233359.79
9	510183.96	2233359.81
10	510191.28	2233359.85
11	510191.57	2233359.85
59:32:0000000:13274:3У1		
12	509739.89	2233462.44
13	509741.67	2233463.42
14	509730.60	2233463.36
15	509730.62	2233462.15
59:32:0000000:42:3У1		
16	509731.70	2233398.96
17	509731.72	2233397.60
18	509754.28	2233399.24
19	509773.14	2233400.61
59:32:0000000:6590:3У1		
17	509731.72	2233397.60
20	509732.07	2233377.03
21	509782.70	2233378.54
22	509949.08	2233383.65
23	509994.54	2233383.40
24	510011.93	2233316.63
25	510000.91	2233239.73
26	510012.72	2233236.08
27	510036.10	2233301.52
28	510037.14	2233305.64
29	510039.07	2233313.32

Инд. № подл.	Подп. и дата	Взам. инв. №							Лист
			1-16-ПМТ.Т3.1						
Изм.	Кол.уч.	Лист	№ док.	Подп.	Дата				

62	510106.31	2233402.65
64	510100.36	2233402.87
65	510099.35	2233364.96
66	510105.30	2233364.94
63	510106.15	2233396.64
59:32:3430001:1146:3Y1(2)		
28	510037.14	2233305.64
67	510049.47	2233312.83
68	510048.97	2233319.5
69	510043.06	2233316.65
30	510039.23	2233313.94
29	510039.07	2233313.32
59:32:3430001:21:3Y1		
9	510183.96	2233359.81
10	510191.28	2233359.85
70	510190.24	2233369.76
71	510183.67	2233370.3
59:32:3430001:241:3Y1		
72	510180.66	2233370.55
60	510178.47	2233370.73
59	510178.55	2233366.71
58	510178.56	2233365.71
57	510178.64	2233361.70
7	510178.67	2233359.79
8	510181.02	2233359.79
73	510180.96	2233361.51
74	510180.83	2233365.52
75	510180.79	2233366.53
59:32:3430001:675:3Y1		
76	509730.67	2233459.13
16	509731.70	2233398.96
19	509773.14	2233400.61
40	509785.83	2233400.77
39	509814.58	2233401.14
38	509845.95	2233401.54
37	509930.91	2233402.62
36	509972.74	2233403.15
35	510061.88	2233404.29
64	510100.36	2233402.87
62	510106.31	2233402.65
3	510146.32	2233401.17
77	510172.00	2233400.22
1	510187.34	2233399.56
2	510145.02	2233418.12
78	510103.51	2233433.68
54	510115.38	2233464.55

Инв. № подл.	Подп. и дата	Взам. инв. №	Изм	Кол.уч	Лист	№ док	Подп.	Дата	Лист
									7

1-16-ПМГ.Т3.1



**КОМИТЕТ ИМУЩЕСТВЕННЫХ ОТНОШЕНИЙ
АДМИНИСТРАЦИИ ПЕРМСКОГО МУНИЦИПАЛЬНОГО РАЙОНА**

РАСПОРЯЖЕНИЕ

А.А. Рылов

№ 1945-Р/ДО

О разработке проекта планировки и проекта межевания части территории Фроловского сельского поселения Пермского муниципального района Пермского края с целью реконструкции автодороги «Пересечение ул. Героев Хасана и Транссибирской магистрали»

В соответствии с п. 20 ч. 1, ч. 4 ст. 14, п. 15 ч. 1 ст. 15 Федерального закона от 06.10.2003 № 131-ФЗ «Об общих принципах организации местного самоуправления в Российской Федерации», ст. ст. 45, 46 Градостроительного кодекса Российской Федерации, ст. 51-9 Устава муниципального образования «Пермский муниципальный район», п. 4.5.2. Положения о комитете имущественных отношений администрации Пермского муниципального района, утвержденного Решением Земского Собрания Пермского муниципального района Пермского края от 23.08.2007 № 561 (в редакции от 26.02.2015 № 47):

1. Комитету имущественных отношений администрации Пермского муниципального района разработать проект планировки и проект межевания части территории Фроловского сельского поселения Пермского муниципального района Пермского края с целью реконструкции автодороги «Пересечение ул. Героев Хасана и Транссибирской магистрали».
2. Опубликовать настоящее распоряжение в муниципальной газете «Ныне» и разместить на официальном сайте Пермского муниципального района www.reshpalnodl.ru.
3. Настоящее распоряжение вступает в силу со дня его официального опубликования.
4. Контроль исполнения распоряжения возложить на заместителя председателя комитета имущественных отношений, главного архитектора Пермского муниципального района Е.Г. Небогатыкову.

Заместитель главы администрации
муниципального района по управлению
ресурсами, председатель комитета
имущественных отношений
администрации муниципального района



Л.Г. Ведерникова

Инв. № подл.	Подп. и дата	Взам. инв. №

Изм	Колуч	Лист	№ док	Подп.	Дата	Лист
						10
1-16-ПМГ.Т3.1						

4. Контроль исполнения распоряжения возложить на заместителя председателя комитета муниципальных отношений администрации Пермского муниципального района, главного архитектора Пермского муниципального района Е.Г. Небогатикову.

Заместитель главы администрации
муниципального района по управлению
ресурсами, председатель комитета
муниципальных отношений
администрации муниципального района



Л.Г. Ведерникова

Инв. № подл.	Подп. и дата	Взам. инв. №							Лист
									12
Изм	Кол.уч	Лист	№ док	Подп.	Дата	1-16-ПМГ.Т3.1			

Инов. № подл.	Подп. и дата	Взам. инв. №

Изм	Кол.уч	Лист	№ док	Подп.	Дата

1-16-ПМТ.ТЗ.1

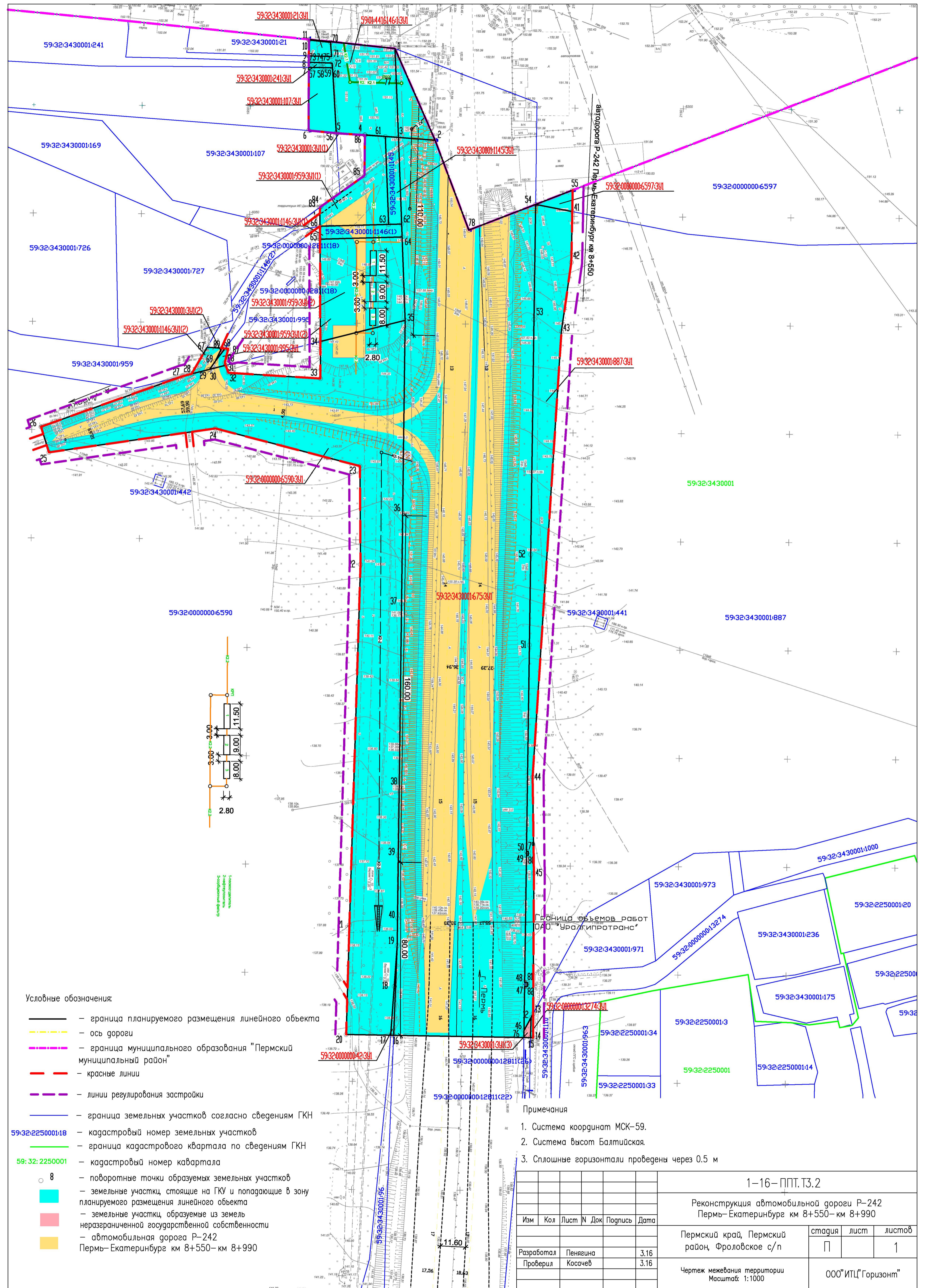
Ситуационный план



Инов. № подл.	Подп. и дата	Взам. инв. №

Изм	Кол.уч	Лист	№ док	Подп.	Дата

1-16-ПМТ.Т3.1



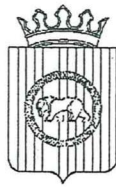
Условные обозначения:

- граница планируемого размещения линейного объекта
- ось дороги
- граница муниципального образования "Пермский муниципальный район"
- красные линии
- линии регулирования застройки
- граница земельных участков согласно сведениям ГКН
- 59:32:2250001:18 — кадастровый номер земельных участков
- граница кадастрового квартала по сведениям ГКН
- 59:32:2250001 — кадастровый номер квартала
- 8 — поворотные точки образуемых земельных участков
- земельные участки, стоящие на ГКУ и попадающие в зону планируемого размещения линейного объекта
- земельные участки, образуемые из земель неразграниченной государственной собственности
- автомобильная дорога Р-242 Пермь-Екатеринбург км 8+550-км 8+990

Примечания

1. Система координат МСК-59.
2. Система высот Балтийская.
3. Сплошные горизонталы проведены через 0.5 м

1-16- ППТ.Т3.2				
Реконструкция автомобильной дороги Р-242 Пермь-Екатеринбург км 8+550-км 8+990				
Изм	Кол	Лист № Док	Подпись	Дата
Разработал		Пенягина		3.16
Проверил		Косачев		3.16
Пермский край, Пермский район, Фроловское с/п			стадия	лист
Чертеж межевания территории Масштаб: 1:1000			П	1
ООО "ИПЦ" Горизонт"				



АДМИНИСТРАЦИЯ
ПЕРМСКОГО МУНИЦИПАЛЬНОГО РАЙОНА

ПОСТАНОВЛЕНИЕ

06.05.2016

206

**Об утверждении проекта планировки
и проекта межевания части территории
Фроловского сельского поселения
Пермского муниципального района
Пермского края с целью реконструкции
автомобильной дороги Р-242
Пермь – Екатеринбург км 8+550-км 8+990**

В соответствии с п. 20 ч. 1, ч. 4 ст. 14, ст. 28 Федерального закона от 06.10.2003 № 131-ФЗ «Об общих принципах организации местного самоуправления в Российской Федерации», ч. 13 ст. 46 Градостроительного кодекса Российской Федерации, ст. 51-6 Устава муниципального образования «Пермский муниципальный район», Распоряжением Комитета имущественных отношений администрации Пермского муниципального района от 14.12.2015 № 1945-КИО «О разработке проекта планировки и проекта межевания части территории Фроловского сельского поселения Пермского муниципального района Пермского края с целью реконструкции автодороги «Пересечение ул. Героев Хасана и Транссибирской магистрали» (в редакции от 28.03.2016 № 281), Протоколом публичных слушаний по проекту планировки и проекту межевания части территории Фроловского сельского поселения Пермского муниципального района Пермского края с целью реконструкции автомобильной дороги Р-242 Пермь – Екатеринбург км 8+550-км 8+990 от 14.04.2016, Заключением о результатах публичных слушаний по проекту планировки и проекту межевания части территории Фроловского сельского поселения Пермского муниципального района Пермского края с целью реконструкции автомобильной дороги Р-242 Пермь – Екатеринбург км 8+550-км 8+990 от 20.04.2016, администрация Пермского муниципального района ПОСТАНОВЛЯЕТ:

1. Утвердить проект планировки и проект межевания части территории Фроловского сельского поселения Пермского муниципального района Пермского края с целью реконструкции автомобильной дороги Р-242 Пермь – Екатеринбург км 8+550-км 8+990.

2. Комитету имущественных отношений администрации Пермского муниципального района в течение 7 дней со дня принятия настоящего постановления направить проект планировки и проект межевания территории главе Фроловского сельского поселения.

3. Настоящее постановление опубликовать в муниципальной газете «Нива» и разместить на официальном сайте Пермского муниципального района www.permraion.ru.

4. Настоящее Постановление вступает в силу со дня его официального опубликования.

5. Проект планировки территории разместить на официальном сайте Пермского муниципального района www.permraion.ru.

6. Контроль исполнения настоящего постановления возложить на заместителя главы администрации Пермского муниципального района по управлению ресурсами, председателя комитета имущественных отношений администрации Пермского муниципального района Л.Г. Ведерникову.

И.п. главы администрации
муниципального района



В.П. Ваганов