



**АДМИНИСТРАЦИЯ ПЕРМСКОГО МУНИЦИПАЛЬНОГО ОКРУГА  
ПЕРМСКОГО КРАЯ  
НАЧАЛЬНИК УПРАВЛЕНИЯ АРХИТЕКТУРЫ И ГРАДОСТРОИТЕЛЬСТВА**

**РАСПОРЯЖЕНИЕ**

19.03.2024

СЭД-2024-299-12-12-01Р-13

**О разработке проекта планировки  
и проекта межевания части  
территории Пермского  
муниципального округа  
Пермского края с целью  
реконструкции (расширения)  
кладбища юго-восточнее д. Болгары**

В соответствии со статьями 45, 46 Градостроительного кодекса Российской Федерации, пунктом 26 части 1 статьи 16 Федерального закона от 06 октября 2003 г. № 131-ФЗ «Об общих принципах организации местного самоуправления в Российской Федерации», пунктом 2 части 6 статьи 40 Устава Пермского муниципального округа Пермского края, пунктом 5.7 раздела 5 Положения об управлении архитектуры и градостроительства администрации Пермского муниципального округа Пермского края, утвержденного распоряжением администрации Пермского муниципального округа Пермского края от 24 января 2023 г. № СЭД-2023-299-01-01-07.С-26, с учетом письма комитета имущественных отношений администрации Пермского муниципального округа Пермского края от 13 марта 2024 г. № СЭД-2024-299-01-01-13-495:

1. Принять решение о подготовке проекта планировки и проекта межевания части территории Пермского муниципального округа Пермского края с целью реконструкции (расширения) кладбища юго-восточнее д. Болгары, согласно приложению 1 к настоящему распоряжению.

2. Утвердить техническое задание на выполнение инженерно-геодезических изысканий, необходимых для подготовки проекта планировки и проекта межевания части территории Пермского муниципального округа Пермского края с целью реконструкции (расширения) кладбища юго-восточнее д. Болгары, согласно приложению 2 к настоящему распоряжению.

3. Утвердить состав векторных слоев документации по планировке территории, определенных по требованиям технической документации

Региональной системы обеспечения градостроительной деятельности Пермского края, согласно приложению 3 к настоящему распоряжению.

4. Опубликовать настоящее распоряжение в бюллетене муниципального образования «Пермский муниципальный округ» и разместить на официальном сайте Пермского муниципального округа в информационно-телекоммуникационной сети Интернет ([www.permokrug.ru](http://www.permokrug.ru)).

5. Настоящее распоряжение вступает в силу со дня его официального опубликования.

6. Контроль за исполнением настоящего распоряжения оставляю за собой.

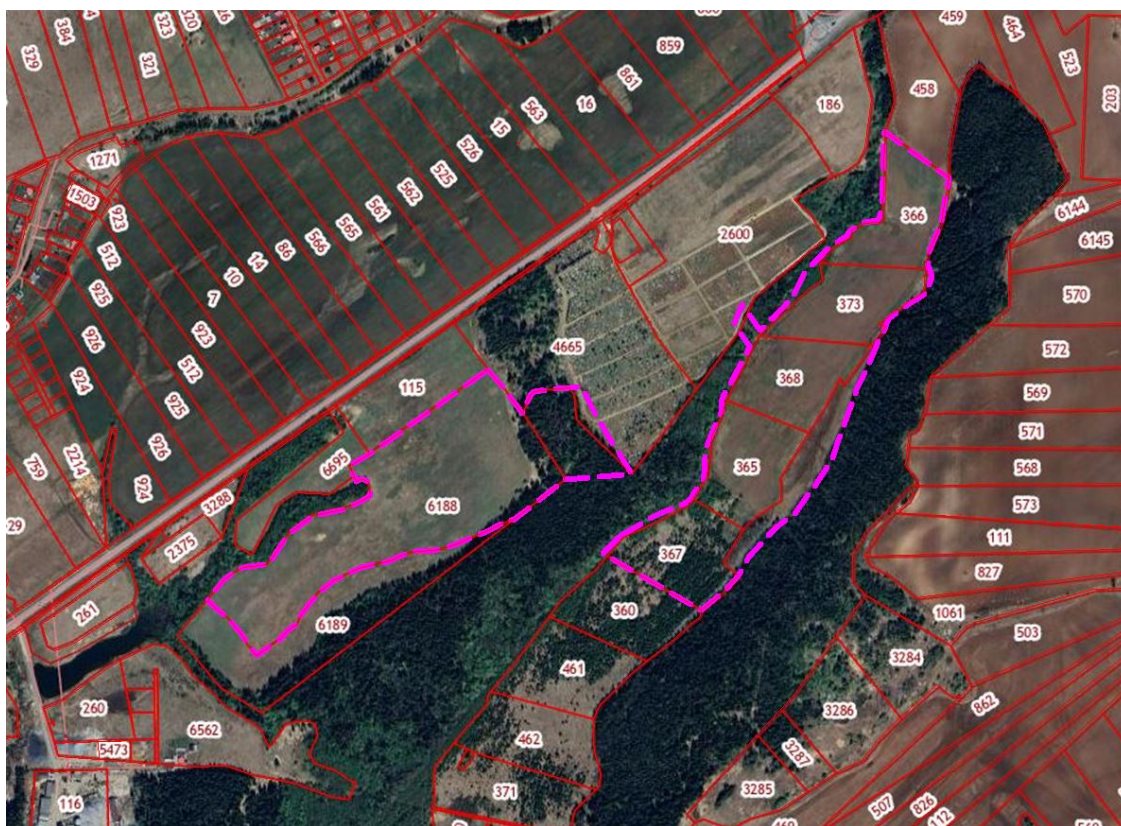


Е.Г. Небогатикова

Приложение 1  
к распоряжению начальника  
управления архитектуры и  
градостроительства  
администрации Пермского  
муниципального округа  
Пермского края  
от 19.03.2024 № СЭД-2024-299-12-  
12-01Р-13

# CXEMA

**для разработки проекта планировки и проекта межевания части территории  
Пермского муниципального округа Пермского края с целью реконструкции  
(расширения) кладбища юго-восточнее д. Болгары**



проектируемая территория

Приложение 2  
к распоряжению управления  
архитектуры и градостроительства  
администрации Пермского  
муниципального округа  
Пермского края  
от 19.03.2024 № СЭД-2024-299-  
12-12-01Р-13

**Техническое задание на выполнение инженерно-геодезических изысканий, необходимых для подготовки проекта планировки и проекта межевания части территории Пермского муниципального округа Пермского края с целью реконструкции (расширения) кладбища юго-восточнее д. Болгары**

| № п/п | Наименование разделов  | Содержание   |
|-------|--|--|
| 1     | Наименование работ   | Выполнение инженерно-геодезических изысканий необходимых для проекта планировки и проекта межевания части территории Пермского муниципального округа Пермского края с целью реконструкции (расширения) кладбища юго-восточнее д. Болгары   |
| 2     | Границы и площадь территории проведения инженерных изысканий   | Общая площадь – 35,01 га (уточнить при выполнении изысканий).  |
| 3     | Заказчик (полное и сокращенное наименование)   | Муниципальное казенное учреждение «Управление стратегического развития Пермского муниципального округа» (далее - МКУ «Управление стратегического развития Пермского округа»)   |
| 4     | Виды инженерных изысканий и работ  | Инженерно – геодезические изыскания.<br>Топографическая съемка выполняется в масштабе 1:1000, ситуационный план в масштабе 1:5000.<br>Топографическая съемка выполняется с занесением данных о границах земельных участков по информации государственного кадастрового учета.  |
| 5     | Перечень нормативных документов, в соответствии с требованиями которых необходимо выполнять инженерные изыскания | Градостроительный кодекс РФ;<br>Правила выполнения инженерных изысканий, необходимых для подготовки документации по планировке территории, перечня видов инженерных изысканий, необходимых для подготовки документации по планировке территории, и о внесении изменений в постановление Правительства Российской Федерации от 19 января 2006 г. № 20, утвержденные постановлением Правительства Российской Федерации от 31 марта 2017 г. № 402;<br>Постановление Правительства Российской Федерации от 22 апреля 2017 г. № 485 «О составе материалов и результатов инженерных изысканий, подлежащих размещению в информационных системах обеспечения градостроительной деятельности, федеральной государственной информационной системе территориального планирования, государственном фонде материалов и данных инженерных изысканий, |

|   |   |  |
|---|---|--|
|   |   | <p>Едином государственном фонде данных о состоянии окружающей среды, ее загрязнении, а также о форме и порядке их представления»;</p> <p>Приказ Министерства строительства и жилищно-коммунального хозяйства Российской Федерации от 30 декабря 2016 г. № 1033/пр;</p> <p>СП 47.13330.2016 «Свод правил. Инженерные изыскания для строительства. Основные положения.»;</p> <p>СП 11-104-97 «Инженерно-геодезические изыскания для строительства» одобрен Департаментом развития научно-технической политики и проектно-изыскательских работ Госстроя России (письмо от 14 октября 1997 г. № 9-4/116).</p>  |
| 6 | Цель выполнения инженерных изысканий                      | Создание топографической основы и получение геодезических данных для подготовки документации по планировке территории  |
| 7 | Описание объекта для выполнения инженерных изысканий      | Часть территории Пермского муниципального округа Пермского края с целью реконструкции (расширения) кладбища юго-восточнее д. Болгары   |
| 8 | Требования к содержанию и форме представляемых материалов | <p>Перед началом работ необходимо разработать программу инженерных изысканий.</p> <p>Результаты инженерно-геодезических изысканий представляются на бумажных и электронных носителях (CD диске).</p> <p>Минимальный состав векторных слоев топографической съемки, передаваемых на электронном носителе и их атрибутивный формат AutoCAD (dwg, dxf) и MapInfo TAB определен по требованиям технической документации Региональной системы обеспечения градостроительной деятельности Пермского края - согласно приложению 2 к настоящему техническому заданию. Выполнение работ необходимо вести в соответствии с действующим законодательством в сфере геодезии и картографии.</p> <p>Графические материалы и результаты инженерных изысканий представляются в форме векторной и растровой модели:</p> <p>Информация в растровой модели представляется в формате PDF.</p> <p>Информация в векторной модели представляется в форматах AutoCAD (dwg, dxf) и MapInfo TAB.</p> <p>Информация в текстовой форме представляется в форматах: DOC, DOCX, XLS, XLSX, PDF.</p> <p>Представляемые пространственные данные должны иметь привязку к системе координат МСК – 59, в векторной модели в формате MapInfo TAB проекция указываем, как план – схема (метры).</p> <p>Работы выполняются в следующем порядке:</p> <ul style="list-style-type: none"> <li>- подготовка и согласование с Заказчиком программы инженерных изысканий;</li> <li>- подготовка топографической основы для проверки в формате *dxf;</li> <li>- проверка Заказчиком;</li> <li>- предоставление топографической съемки в формате *tab;</li> <li>- проверка топографической основы Заказчиком в формате *tab.</li> </ul> <p>Месторасположение всех инженерных коммуникаций должно быть согласовано с собственниками таких инженерных коммуникаций, с предоставлением оригинала листа согласования в отчете об инженерных геодезических изысканий.</p> <p>План топографической основы в формате PDF необходимо располагать с расположением севера на север.</p> <p>Материалы предоставляются в виде отчета по инженерно-геодезическим изысканиям в напечатанном виде в 2-х экз.</p> |

|   |                           |   |
|---|---------------------------|---|
| 9 | Дополнительные требования | Материалы и результаты инженерных изысканий представляются в МКУ «Управление стратегического развития Пермского муниципального округа» для размещения в государственной информационной системе обеспечения градостроительной деятельности Пермского муниципального округа на бумажных и электронных носителях в формате, позволяющем обеспечить их размещение в информационной системе. |
|---|---------------------------|---|

Приложение  
к Техническому заданию на  
выполнение инженерно-  
геодезических изысканий,  
необходимых для подготовки  
проекта планировки и проекта  
межевания части территории  
Пермского муниципального  
округа Пермского края с целью  
реконструкции (расширения)  
кладбища юго-восточнее  
д. Болгары

### Требование к атрибутивному составу данных «Топографические материалы»

Описание атрибутивных данных должно содержать:

#### 1. Объекты водоотведения

| Краткое наименование | Пример заполнения | Признак обязательности | Тип данных | Примечание  |
|----------------------|-------------------|------------------------|------------|---|
| Вид_объекта          | Колодец           | О                      | Символьный | Заполняется точной текстовкой, в соответствии со справочником 1.1. Для заполнения данного поля рекомендуем скопировать значение из справочника 1.1. |
| Наименование         | Бытовой           | У                      | Символьный |   |
| Примечание           | д. Болгары        | О                      | Символьный | Данное поле рекомендуется к   |

|  |  |  |  |   |
|--|--|--|--|---|
|  |  |  |  | заполнению информацией о поселении / населённом пункте. В дальнейшем, данная информация поспособствует качественному обновлению пространственных данных в Системе и поможет избежать дублей объектов. |
|--|--|--|--|---|

\* Признак обязательности заполнения атрибутивных данных: О - обязательное; У - условное (заполняется для определенных объектов, указанных в столбце «Примечание»); Н - необязательное.

Справочник 1.1: Виды объектов - объекты водоотведения

| № | Значения справочника            |
|---|---------------------------------|
| 1 | Решетка сточная                 |
| 2 | Колодец дренажного трубопровода |
| 3 | Колодец канализации             |
| 4 | Колодец ливневой канализации    |
| 5 | Колодец разрушенный, замощенный |
| 6 | Колодец                         |
| 7 | Колодец смотровой               |

## 2. Объекты водоотведения

| Краткое наименование | Пример заполнения     | Признак обязательности | Тип данных | Примечание |
|----------------------|-----------------------|------------------------|------------|------------|
| Наименование         | Водовыпускная станция | У                      | Символьный |            |



|                          |                      |   |            |   |
|--------------------------|----------------------|---|------------|---|
| Отметка кольца люка      | 30 м.                | У | Символьный |   |
| Отметка дна колодца      | 100 м.               | У | Символьный |   |
| Тип_водораспр_устройства | Водовыпуск трубчатый | О | Символьный | Заполняется точной текстовкой, в соответствии со справочником 2.1. Для заполнения данного поля рекомендуем скопировать значение из справочника 2.1.   |
| Примечание               | д. Болгары           | О | Символьный | Данное поле рекомендуется к заполнению информацией о поселении / населённом пункте. В дальнейшем, данная информация способствует качественному обновлению пространственных данных в Системе и поможет избежать дублей объектов. |

\* Признак обязательности заполнения атрибутивных данных: О - обязательное; У - условное (заполняется для определенных объектов, указанных в столбце «Примечание»); Н - необязательное.

Справочник 2.1: Типы водораспределительных устройств - объекты газоснабжения (точечные)

| № | Значения справочника             |
|---|----------------------------------|
| 1 | Сооружение подпорно-регулирующее |

|   |                        |
|---|------------------------|
| 2 | Водовыпуск с заслонкой |
| 3 | Водовыпуск трубчатый   |
| 4 | Устройство шахтное     |

### 3. Объекты газоснабжения (точечные)

| Краткое наименование | Пример заполнения   | Признак обязательности | Тип данных | Примечание   |
|----------------------|---------------------|------------------------|------------|--|
| Наименование         | Смотровой           | У                      | Символьный |  |
| Вид_объекта          | Колодец (смотровой) | О                      | Символьный | Заполняется точной текстовкой, в соответствии со справочником 3.1. Для заполнения данного поля рекомендуем скопировать значение из справочника 3.1.                        |
| Примечание           | д. Болгары          | О                      | Символьный | Данное поле рекомендуется к заполнению информацией о поселении / населённом пункте. В дальнейшем, данная информация способствует качественному обновлению пространственных |

|  |  |  |  |  |
|--|--|--|--|--|
|  |  |  |  | данных в Системе и поможет избежать дублей объектов. |
|--|--|--|--|--|

\* Признак обязательности заполнения атрибутивных данных: О - обязательное; У - условное (заполняется для определенных объектов, указанных в столбце «Примечание»); Н - необязательное.

Справочник 3.1: Виды объектов - объекты газоснабжения (точечные)

| №  | Значения справочника                |
|----|-------------------------------------|
| 1  | Колодец (смотровой)                 |
| 2  | Контрольно-измерительный пункт      |
| 3  | Заглушка                            |
| 4  | Газопровод сбросной («свеча»)       |
| 5  | Газорегуляторный пункт (ГРП)        |
| 6  | Информационная табличка             |
| 7  | Переход (диаметра, материала)       |
| 8  | Кран шаровый в подземном исполнении |
| 9  | Кран шаровый в надземном исполнении |
| 10 | Конденсатосборник                   |
| 11 | Ковер                               |
| 12 | Газораспределительная станция (ГРС) |
| 13 | Колодец газопровода                 |
| 14 | Столб                               |

#### 4. Объекты теплоснабжения (точечные)

| Краткое наименование | Пример заполнения                | Признак обязательности | Тип данных | Примечание                       |
|----------------------|----------------------------------|------------------------|------------|----------------------------------|
| Вид_объекта          | Центральный тепловой пункт (ЦТП) | О                      | Символьный | Заполняется точной текстовкой, в |

|              |                     |   |            |   |
|--------------|---------------------|---|------------|---|
|              |                     |   |            | соответствии со справочником 4.1. Для заполнения данного поля рекомендуем скопировать значение из справочника 4.1.  |
| Наименование | Тепловая подстанция | У | Символьный |   |
| Примечание   | д. Болгары          | О | Символьный | Данное поле рекомендуется к заполнению информацией о поселении / населённом пункте. В дальнейшем, данная информация поспособствует качественному обновлению пространственных данных в Системе и поможет избежать дублей объектов. |

\* Признак обязательности заполнения атрибутивных данных: О - обязательное; У - условное (заполняется для определенных объектов, указанных в столбце «Примечание»); Н - необязательное.

Справочник 4.1: Виды объектов - объекты водоотведения

| № | Значения справочника                            |
|---|---|
| 1 | Центральный тепловой пункт (ЦТП)                |
| 2 | Индивидуальный тепловой пункт (ИТП)             |
| 3 | Котельная                                       |
| 4 | Тепловая перекачивающая насосная станция (ТПНС) |

|   |                   |
|---|-------------------|
| 5 | Колодец смотровой |
| 6 | Колодец теплосети |

### 5. Объекты транспортной инфраструктуры (точечные)

| Краткое наименование | Пример заполнения                | Признак обязательности | Тип данных | Примечание   |
|----------------------|----------------------------------|------------------------|------------|--|
| Вид_объекта          | Переезд                          | О                      | Символьный | Заполняется точной текстовкой, в соответствии со справочником 5.1. Для заполнения данного поля рекомендуем скопировать значение из справочника 5.1.                          |
| Наименование         | Ж/Д Переезд                      | У                      | Символьный |  |
| Описание             | Железнодорожный переезд бетонный | У                      | Символьный |  |
| Примечание           | д. Болгары                       | О                      | Символьный | Данное поле рекомендуется к заполнению информацией о поселении / населённом пункте. В дальнейшем, данная информация поспособствует качественному обновлению пространственных |

|  |  |  |  |  |
|--|--|--|--|--|
|  |  |  |  | данных в Системе и поможет избежать дублей объектов. |
|--|--|--|--|--|

\* Признак обязательности заполнения атрибутивных данных: О - обязательное; У - условное (заполняется для определенных объектов, указанных в столбце «Примечание»); Н - необязательное.

Справочник 5.1: Виды объектов - объекты транспортной инфраструктуры (точечные)

| №  | Значения справочника             |
|----|----------------------------------|
| 1  | Переезд                          |
| 2  | Шлагбаум односторонний           |
| 3  | Шлагбаум двусторонний            |
| 4  | Ворота габаритные                |
| 5  | Семафор                          |
| 6  | Семафор на мостике двупорном     |
| 7  | Семафор на мостике консольном    |
| 8  | Светофор мачтовый                |
| 9  | Светофор карликовый              |
| 10 | Светофор подвесной               |
| 11 | Знак вдоль железнодорожных путей |
| 12 | Стрелка переводная               |
| 13 | Конец рельсового пути            |
| 14 | Бензоколонка                     |
| 15 | Будка регулировщиков движения    |
| 16 | Светофор                         |
| 17 | Указатель дорог                  |
| 18 | Знак дорожный                    |
| 19 | Знак километровый                |
| 20 | Маяк                             |
| 21 | Огонь береговой                  |

|    |                                     |
|----|-------------------------------------|
| 22 | Знак километрового пикетажа         |
| 23 | Знак береговой сигнализации         |
| 24 | Пост водомерный, футшток            |
| 25 | Якорная стоянка, остановочный пункт |
| 26 | Остановка транспорта                |

## 6. Объекты электроснабжения

| Краткое наименование | Пример заполнения | Признак обязательности | Тип данных | Примечание  |
|----------------------|-------------------|------------------------|------------|---|
| Вид_объекта          | Фонарь            | О                      | Символьный | Заполняется точной текстовкой, в соответствии со справочником 6.1. Для заполнения данного поля рекомендуем скопировать значение из справочника 6.1. |
| Наименование         | Ночной Фонарь     | У                      | Символьный |   |
| Описание             | Парк победы       | У                      | Символьный |   |
| Напряжение           | 30                | У                      | Символьный | Указывается в КВТ. Заполняется точной текстовкой, в соответствии со справочником 6.2. Для   |

|            |            |   |            |   |
|------------|------------|---|------------|---|
|            |            |   |            | заполнения данного поля рекомендуем скопировать значение из справочника 6.2   |
| Примечание | д. Болгары | О | Символьный | Данное поле рекомендуется к заполнению информацией о поселении / населённом пункте. В дальнейшем, данная информация поспособствует качественному обновлению пространственных данных в Системе и поможет избежать дублей объектов. |

\* Признак обязательности заполнения атрибутивных данных: О - обязательное; У - условное (заполняется для определенных объектов, указанных в столбце «Примечание»); Н - необязательное.

Справочник 6.1: Виды объектов - объекты электроснабжения

| № | Значения справочника                 |
|---|--------------------------------------|
| 1 | Вставка постоянного тока             |
| 2 | Колодец смотровой                    |
| 3 | Колодец электрокабельный             |
| 4 | Молниесотвод                         |
| 5 | Опора                                |
| 6 | Переключательный пункт               |
| 7 | Переход от воздушной ЛЭП к подземной |



|    |                             |
|----|-----------------------------|
| 8  | Подстанция (ПС)             |
| 9  | Прожектор                   |
| 10 | Прожектор карликовый        |
| 11 | Трансформаторная подстанция |
| 12 | Фонарь                      |
| 13 | Фонарь двойной              |
| 14 | Шкаф управления             |

Справочник 6.2: Значения напряжения - объекты электроснабжения

| №  | Значения справочника |
|----|----------------------|
| 1  | 0,4                  |
| 2  | 10 (6)               |
| 3  | 110                  |
| 4  | 1150                 |
| 5  | 220                  |
| 6  | 330                  |
| 7  | 35                   |
| 8  | 400                  |
| 9  | 500                  |
| 10 | 750                  |
| 11 | 800                  |

## 7. Объекты теплоснабжения (точечные)

| Краткое наименование | Пример заполнения | Признак обязательности | Тип данных | Примечание |
|----------------------|-------------------|------------------------|------------|------------|
|----------------------|-------------------|------------------------|------------|------------|

|              |                         |   |            |  |
|--------------|-------------------------|---|------------|--|
| Вид_объекта  | Пункт ГСС               | О | Символьный | Заполняется точной текстовкой, в соответствии со справочником 7.1. Для заполнения данного поля рекомендуем скопировать значение из справочника 7.1.                        |
| Наименование | Тепловая подстанция     | У | Символьный |  |
| Подпись      | Координаты .... X.. Y.. | У | Символьный |  |
| Материал     | Бетон                   | У | Символьный | Заполняется точной текстовкой, в соответствии со справочником 7.2. Для заполнения данного поля рекомендуем скопировать значение из справочника 7.2.                        |
| Примечание   | д. Болгары              | О | Символьный | Данное поле рекомендуем к заполнению информацией о поселении / населённом пункте. В дальнейшем, данная информация поспособствует качественному обновлению пространственных |

|  |  |  |  |  |
|--|--|--|--|--|
|  |  |  |  | данных в Системе и поможет избежать дублей объектов. |
|--|--|--|--|--|

\* Признак обязательности заполнения атрибутивных данных: О - обязательное; У - условное (заполняется для определенных объектов, указанных в столбце «Примечание»); Н - необязательное.

Справочник 7.1: Виды объектов - объекты теплоснабжения (точечные)

| №  | Значения справочника                       |
|----|--|
| 1  | Знак береговой сигнализации                |
| 2  | Знак нивелирный (репер)                    |
| 3  | Могила отдельная                           |
| 4  | Опора трубопровода                         |
| 5  | Отметка высоты                             |
| 6  | Отметка высоты 1 этаж, цоколь, фундамент   |
| 7  | Отметка высоты головки рельса              |
| 8  | Оттяжка столба, трубы, вышки               |
| 9  | Памятник                                   |
| 10 | Пункт астрономический                      |
| 11 | Пункт ГГС                                  |
| 12 | Пункт ГСС                                  |
| 13 | Пункт ориентирный                          |
| 14 | Скважина буровая                           |
| 15 | Скульптура                                 |
| 16 | Столб деревянный                           |
| 17 | Столб железобетонный                       |
| 18 | Столб металлический                        |
| 19 | Столб с консолями                          |
| 20 | Столб фермовый                             |
| 21 | Точка плановой сети временного закрепления |

|    |   |
|----|---|
| 22 | Точка плановой сети долговременного закрепления |
| 23 | Труба дымоходная                                |
| 24 | Труба заводская                                 |
| 25 | Тумба афишная                                   |
| 26 | Урез воды                                       |
| 27 | Ферма деревянная                                |
| 28 | Ферма железобетонная                            |
| 29 | Ферма металлическая                             |
| 30 | Фонтан  |

#### Справочник 7.2: Виды материалов - объекты электроснабжения

| №  | Значения справочника                            |
|----|---|
| 1  | Бетон   |
| 2  | Железобетон                                     |
| 3  | Металл  |
| 4  | Камень  |
| 5  | Дерево  |
| 6  | Кирпич  |
| 7  | Асбестоцемент                                   |
| 8  | Стеклобетон                                     |
| 9  | Стеклометалл                                    |
| 10 | Грунт   |
| 11 | Сталь   |
| 12 | Бетонно-земляной                                |
| 13 | Искусственные и естественные каменные материалы |
| 14 | Керамика  |
| 15 | Пластик   |
| 16 | Полиэтилен                                      |

|    |        |
|----|--------|
| 17 | Саман  |
| 18 | Стекло |
| 19 | Чугун  |

## 8. Газопроводы

| Краткое наименование   | Пример заполнения | Признак обязательности | Тип данных | Примечание  |
|------------------------|-------------------|------------------------|------------|---|
| Вид_объекта            | Газопровод прочий | О                      | Символьный | Заполняется точной текстовкой, в соответствии со справочником 8.1. Для заполнения данного поля рекомендуем скопировать значение из справочника 8.1. |
| Способ_прокладки       | Воздушный         | У                      | Символьный | Заполняется точной текстовкой, в соответствии со справочником 8.2. Для заполнения данного поля рекомендуем скопировать значение из справочника 8.2  |
| Глубина_заложения_труб | 100               | У                      | Символьный | Указывается в метрах (м.)   |
| Количество_труб        | 30                | У                      | Символьный |   |
| Материал               | Металл            | У                      | Символьный | Заполняется точной текстовкой, в  |

|            |            |   |            |   |
|------------|------------|---|------------|---|
|            |            |   |            | соответствии со справочником 8.3. Для заполнения данного поля рекомендуем скопировать значение из справочника 8.3   |
| Диаметр    | 13         | У | Символьный | Указывается в миллиметрах (мм.)   |
| Примечание | д. Болгары | О | Символьный | Данное поле рекомендуется к заполнению информацией о поселении / населённом пункте. В дальнейшем, данная информация способствует качественному обновлению пространственных данных в Системе и поможет избежать дублей объектов. |

\* Признак обязательности заполнения атрибутивных данных: О - обязательное; У - условное (заполняется для определенных объектов, указанных в столбце «Примечание»); Н - необязательное.

Справочник 8.1: Виды объектов - газопроводы

| № | Значения справочника         |
|---|------------------------------|
| 1 | Газопровод высокого давления |
| 2 | Газопровод низкого давления  |
| 3 | Газопровод прочий            |

|   |                              |
|---|------------------------------|
| 4 | Газопровод распределительный |
| 5 | Газопровод среднего давления |

#### Справочник 8.2: Способы прокладки - газопроводы

| № | Значения справочника |
|---|----------------------|
| 1 | Воздушный            |
| 2 | Наземный             |
| 3 | Подводный            |
| 4 | Подземный            |

#### Справочник 8.3: Виды материалов - газопроводы

| №  | Значения справочника                            |
|----|---|
| 1  | Бетон   |
| 2  | Железобетон                                     |
| 3  | Металл  |
| 4  | Камень  |
| 5  | Дерево  |
| 6  | Кирпич  |
| 7  | Асбестоцемент                                   |
| 8  | Стеклобетон                                     |
| 9  | Стеклометалл                                    |
| 10 | Грунт   |
| 11 | Сталь   |
| 12 | Бетонно-земляной                                |
| 13 | Искусственные и естественные каменные материалы |
| 14 | Керамика  |
| 15 | Пластик   |
| 16 | Полиэтилен                                      |

|    |        |
|----|--------|
| 17 | Саман  |
| 18 | Стекло |
| 19 | Чугун  |

## 9. Водопровод

| Краткое наименование   | Пример заполнения     | Признак обязательности | Тип данных | Примечание   |
|------------------------|-----------------------|------------------------|------------|--|
| Способ_прокладки       | Воздушный             | У                      | Символьный | Заполняется точной текстовкой, в соответствии со справочником 9.1. Для заполнения данного поля рекомендуем скопировать значение из справочника 9.1 |
| Наименование           | Водопровод д. Болгары | У                      | Символьный |  |
| Глубина_заложения_труб | 100                   | У                      | Символьный | Указывается в метрах (м.)  |
| Отметка земли          | 146.1                 | У                      | Символьный |  |
| Количество_труб        | 30                    | У                      | Символьный |  |
| Материал               | Металл                | У                      | Символьный | Заполняется точной текстовкой, в соответствии со справочником 9.2. Для заполнения данного поля рекомендуем   |



|                            |                    |   |            |   |
|----------------------------|--------------------|---|------------|---|
|                            |                    |   |            | скопировать значение из справочника 9.2   |
| Диаметр                    | 13                 | У | Символьный | Указывается в миллиметрах (мм.)   |
| Тип_водораспред_устройства | Устройство шахтное | У | Символьный |   |
| Примечание                 | д. Болгары         | О | Символьный | Данное поле рекомендуется к заполнению информацией о поселении / населённом пункте. В дальнейшем, данная информация способствует качественному обновлению пространственных данных в Системе и поможет избежать дублей объектов. |

\* Признак обязательности заполнения атрибутивных данных: О - обязательное; У - условное (заполняется для определенных объектов, указанных в столбце «Примечание»); Н - необязательное.

Справочник 9.1: Способы прокладки - водопровод

| № | Значения справочника |
|---|----------------------|
| 1 | Воздушный            |
| 2 | Наземный             |
| 3 | Подводный            |
| 4 | Подземный            |

Справочник 9.2: Виды материалов - водопровод

| №  | Значения справочника                            |
|----|---|
| 1  | Бетон   |
| 2  | Железобетон                                     |
| 3  | Металл  |
| 4  | Камень  |
| 5  | Дерево  |
| 6  | Кирпич  |
| 7  | Асбестоцемент                                   |
| 8  | Стеклобетон                                     |
| 9  | Стеклометалл                                    |
| 10 | Грунт   |
| 11 | Сталь   |
| 12 | Бетонно-земляной                                |
| 13 | Искусственные и естественные каменные материалы |
| 14 | Керамика  |
| 15 | Пластик   |
| 16 | Полиэтилен                                      |
| 17 | Саман   |
| 18 | Стекло  |
| 19 | Чугун   |

Справочник 9.3: Типы водораспределительного устройства - водопровод

| № | Значения справочника             |
|---|----------------------------------|
| 1 | Сооружение подпорно-регулирующее |
| 2 | Водовыпуск с заслонкой           |
| 3 | Водовыпуск трубчатый             |
| 4 | Устройство шахтное               |

## 10. Линии электропередачи

| Краткое наименование | Пример заполнения       | Признак обязательности | Тип данных | Примечание  |
|----------------------|-------------------------|------------------------|------------|---|
| Вид_объекта          | ЛЭП высокого напряжения | О                      | Символьный | Заполняется точной текстовкой, в соответствии со справочником 10.1. Для заполнения данного поля рекомендуем скопировать значение из справочника 10.1                    |
| Напряжение           | 1150                    | О                      | Символьный | Указывается в кВт. Заполняется точной текстовкой, в соответствии со справочником 10.2. Для заполнения данного поля рекомендуем скопировать значение из справочника 10.2 |
| Наименование         | Высоковольтная ЛЭП      | У                      | Символьный |   |
| Тип_территории       | Застроенная             | У                      | Символьный | Заполняется точной текстовкой, в соответствии со справочником 10.3. Для заполнения данного поля рекомендуем   |

|                          |            |   |            |   |
|--------------------------|------------|---|------------|---|
|                          |            |   |            | скопировать значение из справочника 10.3  |
| Количество_проводов      | 30         | У | Символьный |   |
| Способ_прокладки         | Подводный  | У | Символьный | Заполняется точной текстовкой, в соответствии со справочником 10.4. Для заполнения данного поля рекомендуем скопировать значение из справочника 10.4  |
| Глубина_высота_прокладки | 13         | У | Символьный | Указывается в метрах (м.)   |
| Примечание               | д. Болгары | О | Символьный | Данное поле рекомендуется к заполнению информацией о поселении / населённом пункте. В дальнейшем, данная информация способствует качественному обновлению пространственных данных в Системе и поможет избежать дублей объектов. |

\* Признак обязательности заполнения атрибутивных данных: О - обязательное; У - условное (заполняется для определенных объектов, указанных в столбце «Примечание»); Н - необязательное.

Справочник 10.1: Виды объектов – линии электропередачи

| № | Значения справочника    |
|---|-------------------------|
| 1 | ЛЭП высокого напряжения |
| 2 | ЛЭП низкого напряжения  |

Справочник 10.2: Типы напряжений - линии электропередачи

| №  | Значения справочника |
|----|----------------------|
| 1  | 0,4                  |
| 2  | 10 (6)               |
| 3  | 110                  |
| 4  | 1150                 |
| 5  | 220                  |
| 6  | 330                  |
| 7  | 35                   |
| 8  | 400                  |
| 9  | 500                  |
| 10 | 750                  |
| 11 | 800                  |

Справочник 10.3: Типы территории – линии электропередачи

| № | Значения справочника |
|---|----------------------|
| 1 | Застроенная          |
| 2 | Незастроенная        |

Справочник 10.4: Способы прокладки – линии электропередачи

| № | Значения справочника |
|---|----------------------|
| 1 | Подводный            |
| 2 | Наземный             |
| 3 | Подземный            |
| 4 | Воздушный            |

### 11. Сети теплоснабжения

| Краткое наименование   | Пример заполнения     | Признак обязательности | Тип данных | Примечание   |
|------------------------|-----------------------|------------------------|------------|--|
| Вид_объекта            | Горячее водоснабжение | О                      | Символьный | Заполняется точной текстовкой, в соответствии со справочником 11.1. Для заполнения данного поля рекомендуем скопировать значение из справочника 11.1 |
| Наименование           | Теплосеть д. Болгары  | У                      | Символьный |  |
| Глубина_заложения_труб | 30                    | У                      | Символьный | Параметр указывается в метрах (м.)   |
| Количество_труб        | 2                     | У                      | Символьный |  |
| Способ прокладки       | Подводный             | У                      | Символьный | Заполняется точной текстовкой, в соответствии со справочником 11.2. Для заполнения данного поля рекомендуем  |

|            |             |   |            |   |
|------------|-------------|---|------------|---|
|            |             |   |            | скопировать значение из справочника 11.2  |
| Материал   | Железобетон | У | Символьный | Заполняется точной текстовкой, в соответствии со справочником 11.3. Для заполнения данного поля рекомендуем скопировать значение из справочника 11.3  |
| Диаметр    | 40          | У | Символьный | Параметр указывается в миллиметрах (мм.)  |
| Примечание | д. Болгары  | О | Символьный | Данное поле рекомендуется к заполнению информацией о поселении / населённом пункте. В дальнейшем, данная информация поспособствует качественному обновлению пространственных данных в Системе и поможет избежать дублей объектов. |

\* Признак обязательности заполнения атрибутивных данных: О - обязательное; У - условное (заполняется для определенных объектов, указанных в столбце «Примечание»); Н - необязательное.

Справочник 11.1: Виды объектов – сети теплоснабжения

| № | Значения справочника  |
|---|-----------------------|
| 1 | Отопление             |
| 2 | Горячее водоснабжение |

#### Справочник 11.2: Способы прокладки - сети теплоснабжения

| № | Значения справочника |
|---|----------------------|
| 1 | Подводный            |
| 2 | Наземный             |
| 3 | Подземный            |
| 4 | Воздушный            |

#### Справочник 11.3: Виды материалов – сети теплоснабжения

| №  | Значения справочника                            |
|----|---|
| 1  | Бетон   |
| 2  | Железобетон                                     |
| 3  | Металл  |
| 4  | Камень  |
| 5  | Дерево  |
| 6  | Кирпич  |
| 7  | Асбестоцемент                                   |
| 8  | Стеклобетон                                     |
| 9  | Стеклометалл                                    |
| 10 | Грунт   |
| 11 | Сталь   |
| 12 | Бетонно-земляной                                |
| 13 | Искусственные и естественные каменные материалы |
| 14 | Керамика  |
| 15 | Пластик   |



|    |            |
|----|------------|
| 16 | Полиэтилен |
| 17 | Саман      |
| 18 | Стекло     |
| 19 | Чугун      |

## 12. Сети водоотведения (канализация)

| Краткое наименование   | Пример заполнения                   | Признак обязательности | Тип данных | Примечание  |
|------------------------|-------------------------------------|------------------------|------------|---|
| Вид_объекта            | Канализация<br>хозяйственно-бытовая | О                      | Символьный | Заполняется точной<br>текстовкой, в<br>соответствии со<br>справочником 12.1. Для<br>заполнения данного<br>поля рекомендуем<br>скопировать значение<br>из справочника 12.1 |
| Наименование           | Юговская канализация                | У                      | Символьный |   |
| Глубина_заложения_труб | 30                                  | У                      | Символьный | Параметр указывается в<br>метрах (м.)   |
| Количество_труб        | 2                                   | У                      | Символьный |   |
| Способ_прокладки       | Подводный                           | У                      | Символьный | Заполняется точной<br>текстовкой, в<br>соответствии со<br>справочником 12.2. Для<br>заполнения данного<br>поля рекомендуем  |

|            |             |   |            |   |
|------------|-------------|---|------------|---|
|            |             |   |            | скопировать значение из справочника 12.2  |
| Материал   | Железобетон | У | Символьный | Заполняется точной текстовкой, в соответствии со справочником 12.3. Для заполнения данного поля рекомендуем скопировать значение из справочника 12.3  |
| Диаметр    | 40          | У | Символьный | Параметр указывается в миллиметрах (мм.)  |
| Примечание | д. Болгары  | О | Символьный | Данное поле рекомендуется к заполнению информацией о поселении / населённом пункте. В дальнейшем, данная информация поспособствует качественному обновлению пространственных данных в Системе и поможет избежать дублей объектов. |

\* Признак обязательности заполнения атрибутивных данных: О - обязательное; У - условное (заполняется для определенных объектов, указанных в столбце «Примечание»); Н - необязательное.

Справочник 12.1: Виды объектов – сети водоотведения (канализация)

| № | Значения справочника             |
|---|----------------------------------|
| 1 | Дренаж                           |
| 2 | Канализация ливневая             |
| 3 | Канализация магистральная        |
| 4 | Канализация промышленная         |
| 5 | Канализация прочая               |
| 6 | Канализация хозяйственно-бытовая |
| 7 | Труба под дорогой                |

#### Справочник 12.2: Способы прокладки - сети водоотведения (канализация)

| № | Значения справочника |
|---|----------------------|
| 1 | Подводный            |
| 2 | Наземный             |
| 3 | Подземный            |
| 4 | Воздушный            |

#### Справочник 12.3: Виды материалов – сети водоотведения (канализация)

| № | Значения справочника |
|---|----------------------|
| 1 | Бетон                |
| 2 | Железобетон          |
| 3 | Металл               |
| 4 | Камень               |
| 5 | Дерево               |
| 6 | Кирпич               |
| 7 | Асбестоцемент        |
| 8 | Стеклобетон          |
| 9 | Стеклометалл         |

|    |   |
|----|---|
| 10 | Грунт   |
| 11 | Сталь   |
| 12 | Бетонно-земляной                                |
| 13 | Искусственные и естественные каменные материалы |
| 14 | Керамика  |
| 15 | Пластик   |
| 16 | Полиэтилен                                      |
| 17 | Саман   |
| 18 | Стекло  |
| 19 | Чугун   |

### 13. Трубопроводы прочие

| Краткое наименование   | Пример заполнения    | Признак обязательности | Тип данных | Примечание   |
|------------------------|----------------------|------------------------|------------|--|
| Вид_объекта            | Аммиакопровод        | О                      | Символьный | Заполняется точной текстовкой, в соответствии со справочником 13.1. Для заполнения данного поля рекомендуем скопировать значение из справочника 13.1 |
| Наименование           | Юговская канализация | У                      | Символьный |  |
| Глубина_заложения_труб | 30                   | У                      | Символьный | Параметр указывается в метрах (м.)   |
| Количество_труб        | 2                    | У                      | Символьный |  |

|                  |             |   |            |  |
|------------------|-------------|---|------------|--|
| Способ_прокладки | Подводный   | У | Символьный | Заполняется точной текстовкой, в соответствии со справочником 13.2. Для заполнения данного поля рекомендуем скопировать значение из справочника 13.2                       |
| Материал         | Железобетон | У | Символьный | Заполняется точной текстовкой, в соответствии со справочником 13.3. Для заполнения данного поля рекомендуем скопировать значение из справочника 13.3                       |
| Диаметр          | 40          | У | Символьный | Параметр указывается в миллиметрах (мм.)   |
| Примечание       | д. Болгары  | О | Символьный | Данное поле рекомендуется к заполнению информацией о поселении / населённом пункте. В дальнейшем, данная информация способствует качественному обновлению пространственных |

|  |  |  |  |  |
|--|--|--|--|--|
|  |  |  |  | данных в Системе и поможет избежать дублей объектов. |
|--|--|--|--|--|

\* Признак обязательности заполнения атрибутивных данных: О - обязательное; У - условное (заполняется для определенных объектов, указанных в столбце «Примечание»); Н - необязательное.

#### Справочник 13.1: Виды объектов – трубопроводы прочие

| №  | Значения справочника           |
|----|--------------------------------|
| 1  | Аммиакопровод                  |
| 2  | Ацетиленопровод                |
| 3  | Бензопровод                    |
| 4  | Воздухопровод                  |
| 5  | Золотопровод                   |
| 6  | Мазутопровод                   |
| 7  | Материалопровод                |
| 8  | Паропровод                     |
| 9  | Продуктопровод сыпучих веществ |
| 10 | Шлакопровод                    |
| 11 | Щелочепровод                   |
| 12 | Этиленопровод                  |

#### Справочник 13.2: Способы прокладки - трубопроводы прочие

| № | Значения справочника |
|---|----------------------|
| 1 | Подводный            |
| 2 | Наземный             |
| 3 | Подземный            |
| 4 | Воздушный            |

Справочник 13.3: Виды материалов – трубопроводы прочие

| №  | Значения справочника                            |
|----|---|
| 1  | Бетон   |
| 2  | Железобетон                                     |
| 3  | Металл  |
| 4  | Камень  |
| 5  | Дерево  |
| 6  | Кирпич  |
| 7  | Асбестоцемент                                   |
| 8  | Стеклобетон                                     |
| 9  | Стеклометалл                                    |
| 10 | Грунт   |
| 11 | Сталь   |
| 12 | Бетонно-земляной                                |
| 13 | Искусственные и естественные каменные материалы |
| 14 | Керамика  |
| 15 | Пластик   |
| 16 | Полиэтилен                                      |
| 17 | Саман   |
| 18 | Стекло  |
| 19 | Чугун   |

14. Строения (линейные) / (Элементы зданий)

| Краткое наименование | Пример заполнения             | Признак обязательности | Тип данных | Примечание |
|----------------------|-------------------------------|------------------------|------------|------------|
| Описание             | *Описание линейного строения* | У                      | Символьный |            |

|            |            |   |            |   |
|------------|------------|---|------------|---|
| Примечание | д. Болгары | О | Символьный | Данное поле<br>рекомендуемо к<br>заполнению<br>информацией о<br>поселении / населённом<br>пункте. В дальнейшем,<br>данная информация<br>поспособствует<br>качественному<br>обновлению<br>пространственных<br>данных в Системе и<br>поможет избежать<br>дублей объектов. |
|------------|------------|---|------------|---|

\* Признак обязательности заполнения атрибутивных данных: О - обязательное; У - условное (заполняется для определенных объектов, указанных в столбце «Примечание»); Н - необязательное.

### 15. Топография (линейная)

| Краткое наименование | Пример заполнения | Признак<br>обязательности | Тип данных | Примечание  |
|----------------------|-------------------|---------------------------|------------|---|
| Вид_объекта          | Арка на дороге    | О                         | Символьный | Заполняется точной<br>текстовкой, в<br>соответствии со<br>справочником 15.1. Для<br>заполнения данного<br>поля рекомендуем<br>скопировать значение<br>из справочника 15.1 |



|              |                         |   |            |   |
|--------------|-------------------------|---|------------|---|
| Наименование | Арка под мостом         | У | Символьный |   |
| Подпись      | Координаты .... X.. Y.. | У | Символьный |   |
| Материал     | Железобетон             | У | Символьный | Заполняется точной текстовкой, в соответствии со справочником 15.2. Для заполнения данного поля рекомендуем скопировать значение из справочника 15.2  |
| Примечание   | д. Болгары              | О | Символьный | Данное поле рекомендуется к заполнению информацией о поселении / населённом пункте. В дальнейшем, данная информация поспособствует качественному обновлению пространственных данных в Системе и поможет избежать дублей объектов. |

\* Признак обязательности заполнения атрибутивных данных: О - обязательное; У - условное (заполняется для определенных объектов, указанных в столбце «Примечание»); Н - необязательное.

Справочник 15.1: Виды объектов – топография (линейная)

| № | Значения справочника |
|---|----------------------|
| 1 | Арка на дороге       |

|    |                             |
|----|-----------------------------|
| 2  | Бордюр                      |
| 3  | Горизонталь вспомогательная |
| 4  | Горизонталь дополнительная  |
| 5  | Горизонталь основная        |
| 6  | Горизонталь утолщенная      |
| 7  | Граница АО                  |
| 8  | Граница города              |
| 9  | Граница микрорайона         |
| 10 | Дорожный указатель          |
| 11 | Доска мемориальная          |
| 12 | Опорная оттяжка             |
| 13 | Стенка подпорная деревянная |
| 14 | Стенка подпорная каменная   |
| 15 | Шлагбаум                    |

#### Справочник 15.2: Виды материалов – топография (линейная)

| №  | Значения справочника |
|----|----------------------|
| 1  | Бетон                |
| 2  | Железобетон          |
| 3  | Металл               |
| 4  | Камень               |
| 5  | Дерево               |
| 6  | Кирпич               |
| 7  | Асбестоцемент        |
| 8  | Стеклобетон          |
| 9  | Стеклометалл         |
| 10 | Грунт                |
| 11 | Сталь                |

|    |   |
|----|---|
| 12 | Бетонно-земляной                                |
| 13 | Искусственные и естественные каменные материалы |
| 14 | Керамика  |
| 15 | Пластик   |
| 16 | Полиэтилен                                      |
| 17 | Саман   |
| 18 | Стекло  |
| 19 | Чугун   |

### 16. Футляры водопровода

| Краткое наименование | Пример заполнения  | Признак обязательности | Тип данных | Примечание   |
|----------------------|--------------------|------------------------|------------|--|
| Наименование         | Футляр водопровода | У                      | Символьный |  |
| Материал             | Железобетон        | У                      | Символьный | Заполняется точной текстовкой, в соответствии со справочником 16.1. Для заполнения данного поля рекомендуем скопировать значение из справочника 16.1 |
| Диаметр              | 14                 | У                      | Символьный | Параметр указывается в миллиметрах (мм.)   |
| Примечание           | д. Болгары         | О                      | Символьный | Данное поле рекомендуется к заполнению информацией о   |

|  |  |  |  |  |
|--|--|--|--|--|
|  |  |  |  | поселении / населённом пункте. В дальнейшем, данная информация поспособствует качественному обновлению пространственных данных в Системе и поможет избежать дублей объектов. |
|--|--|--|--|--|

\* Признак обязательности заполнения атрибутивных данных: О - обязательное; У - условное (заполняется для определенных объектов, указанных в столбце «Примечание»); Н - необязательное.

Справочник 16.1: Виды материалов – футляры водопровода

| №  | Значения справочника                            |
|----|---|
| 1  | Бетон   |
| 2  | Железобетон                                     |
| 3  | Металл  |
| 4  | Камень  |
| 5  | Дерево  |
| 6  | Кирпич  |
| 7  | Асбестоцемент                                   |
| 8  | Стеклобетон                                     |
| 9  | Стеклометалл                                    |
| 10 | Грунт   |
| 11 | Сталь   |
| 12 | Бетонно-земляной                                |
| 13 | Искусственные и естественные каменные материалы |
| 14 | Керамика  |

|    |            |
|----|------------|
| 15 | Пластик    |
| 16 | Полиэтилен |
| 17 | Саман      |
| 18 | Стекло     |
| 19 | Чугун      |

### 17. Футляры газопровода

| Краткое наименование | Пример заполнения  | Признак обязательности | Тип данных | Примечание   |
|----------------------|--------------------|------------------------|------------|--|
| Наименование         | Футляр водопровода | У                      | Символьный |  |
| Материал             | Железобетон        | У                      | Символьный | Заполняется точной текстовкой, в соответствии со справочником 17.1. Для заполнения данного поля рекомендуем скопировать значение из справочника 17.1 |
| Диаметр              | 50                 | У                      | Символьный | Параметр указывается в миллиметрах (мм.)   |
| Примечание           | д. Болгары         | О                      | Символьный | Данное поле рекомендуется к заполнению информацией о поселении / населённом пункте. В дальнейшем, данная информация                                  |

|  |  |  |  |  |
|--|--|--|--|--|
|  |  |  |  | <p>поспособствует<br/>качественному<br/>обновлению<br/>пространственных<br/>данных в Системе и<br/>поможет избежать<br/>дублей объектов.</p> |
|--|--|--|--|--|

\* Признак обязательности заполнения атрибутивных данных: О - обязательное; У - условное (заполняется для определенных объектов, указанных в столбце «Примечание»); Н - необязательное.

Справочник 17.1: Виды материалов – футляры газопровода

| №  | Значения справочника                            |
|----|---|
| 1  | Бетон   |
| 2  | Железобетон                                     |
| 3  | Металл  |
| 4  | Камень  |
| 5  | Дерево  |
| 6  | Кирпич  |
| 7  | Асбестоцемент                                   |
| 8  | Стеклобетон                                     |
| 9  | Стеклометалл                                    |
| 10 | Грунт   |
| 11 | Сталь   |
| 12 | Бетонно-земляной                                |
| 13 | Искусственные и естественные каменные материалы |
| 14 | Керамика  |
| 15 | Пластик   |
| 16 | Полиэтилен                                      |
| 17 | Саман   |

|    |        |
|----|--------|
| 18 | Стекло |
| 19 | Чугун  |

### 18. Футляры канализации

| Краткое наименование | Пример заполнения  | Признак обязательности | Тип данных | Примечание   |
|----------------------|--------------------|------------------------|------------|--|
| Наименование         | Футляр Канализации | У                      | Символьный |  |
| Материал             | Железобетон        | У                      | Символьный | Заполняется точной текстовкой, в соответствии со справочником 18.1. Для заполнения данного поля рекомендуем скопировать значение из справочника 18.1                       |
| Диаметр              | 50                 | У                      | Символьный | Параметр указывается в миллиметрах (мм.)   |
| Примечание           | д. Болгары         | О                      | Символьный | Данное поле рекомендуется к заполнению информацией о поселении / населённом пункте. В дальнейшем, данная информация способствует качественному обновлению пространственных |

|  |  |  |  |  |
|--|--|--|--|--|
|  |  |  |  | данных в Системе и поможет избежать дублей объектов. |
|--|--|--|--|--|

\* Признак обязательности заполнения атрибутивных данных: О - обязательное; У - условное (заполняется для определенных объектов, указанных в столбце «Примечание»); Н - необязательное.

Справочник 18.1: Виды материалов – футляры канализации

| №  | Значения справочника                            |
|----|---|
| 1  | Бетон   |
| 2  | Железобетон                                     |
| 3  | Металл  |
| 4  | Камень  |
| 5  | Дерево  |
| 6  | Кирпич  |
| 7  | Асбестоцемент                                   |
| 8  | Стеклобетон                                     |
| 9  | Стеклометалл                                    |
| 10 | Грунт   |
| 11 | Сталь   |
| 12 | Бетонно-земляной                                |
| 13 | Искусственные и естественные каменные материалы |
| 14 | Керамика  |
| 15 | Пластик   |
| 16 | Полиэтилен                                      |
| 17 | Саман   |
| 18 | Стекло  |
| 19 | Чугун   |

## 19. Футляры линий связи



| Краткое наименование | Пример заполнения   | Признак обязательности | Тип данных | Примечание  |
|----------------------|---------------------|------------------------|------------|---|
| Наименование         | Футляры линий связи | У                      | Символьный |   |
| Материал             | Железобетон         | У                      | Символьный | Заполняется точной текстовкой, в соответствии со справочником 19.1. Для заполнения данного поля рекомендуем скопировать значение из справочника 19.1  |
| Диаметр              | 50                  | У                      | Символьный | Параметр указывается в миллиметрах (мм.)  |
| Примечание           | д. Болгары          | О                      | Символьный | Данное поле рекомендуется к заполнению информацией о поселении / населённом пункте. В дальнейшем, данная информация поспособствует качественному обновлению пространственных данных в Системе и поможет избежать дублей объектов. |

\* Признак обязательности заполнения атрибутивных данных: О - обязательное; У - условное (заполняется для определенных объектов, указанных в столбце «Примечание»); Н - необязательное.

Справочник 19.1: Виды материалов – футляры линий связи

| №  | Значения справочника                            |
|----|---|
| 1  | Бетон   |
| 2  | Железобетон                                     |
| 3  | Металл  |
| 4  | Камень  |
| 5  | Дерево  |
| 6  | Кирпич  |
| 7  | Асбестоцемент                                   |
| 8  | Стеклобетон                                     |
| 9  | Стеклометалл                                    |
| 10 | Грунт   |
| 11 | Сталь   |
| 12 | Бетонно-земляной                                |
| 13 | Искусственные и естественные каменные материалы |
| 14 | Керамика  |
| 15 | Пластик   |
| 16 | Полиэтилен                                      |
| 17 | Саман   |
| 18 | Стекло  |
| 19 | Чугун   |

**20. Футляры сетей теплоснабжения**

| Краткое наименование | Пример заполнения            | Признак обязательности | Тип данных | Примечание |
|----------------------|------------------------------|------------------------|------------|------------|
| Наименование         | Футляры сетей теплоснабжения | У                      | Символьный |            |

|            |             |   |            |   |
|------------|-------------|---|------------|---|
| Материал   | Железобетон | У | Символьный | Заполняется точной текстовкой, в соответствии со справочником 20.1. Для заполнения данного поля рекомендуем скопировать значение из справочника 20.1  |
| Диаметр    | 50          | У | Символьный | Параметр указывается в миллиметрах (мм.)  |
| Примечание | д. Болгары  | О | Символьный | Данное поле рекомендуется к заполнению информацией о поселении / населённом пункте. В дальнейшем, данная информация поспособствует качественному обновлению пространственных данных в Системе и поможет избежать дублей объектов. |

\* Признак обязательности заполнения атрибутивных данных: О - обязательное; У - условное (заполняется для определенных объектов, указанных в столбце «Примечание»); Н - необязательное.

Справочник 20.1: Виды материалов – футляры сетей теплоснабжения

| № | Значения справочника |
|---|----------------------|
| 1 | Бетон                |

|    |   |
|----|---|
| 2  | Железобетон                                     |
| 3  | Металл  |
| 4  | Камень  |
| 5  | Дерево  |
| 6  | Кирпич  |
| 7  | Асбестоцемент                                   |
| 8  | Стеклобетон                                     |
| 9  | Стеклометалл                                    |
| 10 | Грунт   |
| 11 | Сталь   |
| 12 | Бетонно-земляной                                |
| 13 | Искусственные и естественные каменные материалы |
| 14 | Керамика  |
| 15 | Пластик   |
| 16 | Полиэтилен                                      |
| 17 | Саман   |
| 18 | Стекло  |
| 19 | Чугун   |

## 21. Футляры линий электропередачи

| Краткое наименование | Пример заполнения            | Признак обязательности | Тип данных | Примечание                                       |
|----------------------|------------------------------|------------------------|------------|--|
| Наименование         | Футляры сетей теплоснабжения | У                      | Символьный |  |
| Материал             | Железобетон                  | У                      | Символьный | Заполняется точной текстовкой, в соответствии со |

|            |            |   |            |   |
|------------|------------|---|------------|---|
|            |            |   |            | справочником 21.1. Для заполнения данного поля рекомендуем скопировать значение из справочника 21.1   |
| Диаметр    | 50         | У | Символьный | Параметр указывается в миллиметрах (мм.)  |
| Примечание | д. Болгары | О | Символьный | Данное поле рекомендуется к заполнению информацией о поселении / населённом пункте. В дальнейшем, данная информация поспособствует качественному обновлению пространственных данных в Системе и поможет избежать дублей объектов. |

\* Признак обязательности заполнения атрибутивных данных: О - обязательное; У - условное (заполняется для определенных объектов, указанных в столбце «Примечание»); Н - необязательное.

Справочник 21.1: Виды материалов – футляры линий электропередачи

| № | Значения справочника |
|---|----------------------|
| 1 | Бетон                |
| 2 | Железобетон          |
| 3 | Металл               |
| 4 | Камень               |

|    |   |
|----|---|
| 5  | Дерево  |
| 6  | Кирпич  |
| 7  | Асбестоцемент                                   |
| 8  | Стеклобетон                                     |
| 9  | Стеклометалл                                    |
| 10 | Грунт   |
| 11 | Сталь   |
| 12 | Бетонно-земляной                                |
| 13 | Искусственные и естественные каменные материалы |
| 14 | Керамика  |
| 15 | Пластик   |
| 16 | Полиэтилен                                      |
| 17 | Саман   |
| 18 | Стекло  |
| 19 | Чугун   |

## 22. Железнодорожный путь

| Краткое наименование | Пример заполнения | Признак обязательности | Тип данных | Примечание   |
|----------------------|-------------------|------------------------|------------|--|
| Вид_объекта          | Железная дорога   | О                      | Символьный | Заполняется точной текстовкой, в соответствии со справочником 22.1. Для заполнения данного поля рекомендуем скопировать значение из справочника 22.1 |

|              |                   |   |            |   |
|--------------|-------------------|---|------------|---|
| Наименование | Транссибирская ЖД | У | Символьный |   |
| Состояние    | Строящийся        | У | Символьный | Заполняется точной текстовкой, в соответствии со справочником 22.2. Для заполнения данного поля рекомендуем скопировать значение из справочника 22.2  |
| Ширина_колеи | 100 см. / 1м.     | У | Символьный |   |
| Примечание   | д. Болгары        | О | Символьный | Данное поле рекомендуется к заполнению информацией о поселении / населённом пункте. В дальнейшем, данная информация поспособствует качественному обновлению пространственных данных в Системе и поможет избежать дублей объектов. |

\* Признак обязательности заполнения атрибутивных данных: О - обязательное; У - условное (заполняется для определенных объектов, указанных в столбце «Примечание»); Н - необязательное.

Справочник 22.1: Виды объектов – железнодорожный путь

|   |                      |
|---|----------------------|
| № | Значения справочника |
| 1 | Железная дорога      |

|   |                               |
|---|-------------------------------|
| 2 | Железная дорога монорельсовая |
| 3 | Железная дорога узкоколейная  |
| 4 | Пути станционные              |

Справочник 22.2: Состояние – железнодорожный путь

| № | Значения справочника |
|---|----------------------|
| 1 | Строящийся           |
| 2 | Существующий         |
| 3 | Разобранный          |

### 23. Трамвайные пути

| Краткое наименование | Пример заполнения       | Признак обязательности | Тип данных | Примечание   |
|----------------------|-------------------------|------------------------|------------|--|
| Наименование         | Пути вдоль улицы Ленина | У                      | Символьный |  |
| Состояние            | Строящийся              | У                      | Символьный | Заполняется точной текстовкой, в соответствии со справочником 23.1. Для заполнения данного поля рекомендуем скопировать значение из справочника 23.1 |
| Ширина колеи         | 100 см. / 1м.           | У                      | Символьный |  |
| Примечание           | д. Болгары              | О                      | Символьный | Данное поле рекомендуется к заполнению информацией о   |



|  |  |  |  |  |
|--|--|--|--|--|
|  |  |  |  | поселении / населённом пункте. В дальнейшем, данная информация поспособствует качественному обновлению пространственных данных в Системе и поможет избежать дублей объектов. |
|--|--|--|--|--|

\* Признак обязательности заполнения атрибутивных данных: О - обязательное; У - условное (заполняется для определенных объектов, указанных в столбце «Примечание»); Н - необязательное.

#### Справочник 23.1: Состояние – трамвайные пути

| № | Значения справочника |
|---|----------------------|
| 1 | Строящийся           |
| 2 | Существующий         |
| 3 | Разобранный          |

## 24. Здания

| Краткое наименование | Пример заполнения  | Признак обязательности | Тип данных | Примечание  |
|----------------------|--------------------|------------------------|------------|---|
| Вид_объекта          | Автобусная станция | О                      | Символьный | Заполняется точной текстовкой, в соответствии со справочником 24.1. Для заполнения данного поля рекомендуем |

|              |                 |   |            |  |
|--------------|-----------------|---|------------|--|
|              |                 |   |            | скопировать значение из справочника 24.1   |
| Тип_здания   | Общественное    | У | Символьный | Заполняется точной текстовкой, в соответствии со справочником 24.2. Для заполнения данного поля рекомендуем скопировать значение из справочника 24.2 |
| Наименование | ЦУМ             | У | Символьный |  |
| Состояние    | Полуразрушенный | У | Символьный | Заполняется точной текстовкой, в соответствии со справочником 24.3. Для заполнения данного поля рекомендуем скопировать значение из справочника 24.3 |
| Материал     | Дерево          | У | Символьный | Заполняется точной текстовкой, в соответствии со справочником 24.4. Для заполнения данного поля рекомендуем скопировать значение из справочника 24.4 |
| Этажность    | 5               | У | Символьный |  |
| Улица        | ул. Ленина      | У | Символьный |  |

|                         |                        |   |            |   |
|-------------------------|------------------------|---|------------|---|
| Номер_дома              | 52                     | У | Символьный |   |
| Номер_корпуса           | 1                      | У | Символьный |   |
| Высота_зданий           | 100                    | У | Символьный |   |
| Особенности_конструкции | с капитальными опорами | У | Символьный | Заполняется точной текстовкой, в соответствии со справочником 24.5. Для заполнения данного поля рекомендуем скопировать значение из справочника 24.5  |
| Примечание              | д. Болгары             | О | Символьный | Данное поле рекомендуется к заполнению информацией о поселении / населённом пункте. В дальнейшем, данная информация поспособствует качественному обновлению пространственных данных в Системе и поможет избежать дублей объектов. |

\* Признак обязательности заполнения атрибутивных данных: О - обязательное; У - условное (заполняется для определенных объектов, указанных в столбце «Примечание»); Н - необязательное.

Справочник 24.1: Виды объектов – здания

| №  | Значения справочника         |
|----|------------------------------|
| 1  | Автобусная станция           |
| 2  | Автовокзал                   |
| 3  | Автозаправочная станция      |
| 4  | Автомобильные весы           |
| 5  | Авторемонтная мастерская     |
| 6  | Авторемонтный завод          |
| 7  | Автотранспортная колонна     |
| 8  | Автотранспортное предприятие |
| 9  | Административное здание      |
| 10 | Алебастровый завод           |
| 11 | Амбулатория                  |
| 12 | Ангар                        |
| 13 | Аэродром                     |
| 14 | Аэропорт                     |
| 15 | Барак                        |
| 16 | Бассейн                      |
| 17 | Бетонный завод               |
| 18 | Библиотека                   |

|    |                                |
|----|--------------------------------|
| 19 | Биологическая станция          |
| 20 | Блокпост                       |
| 21 | Больница                       |
| 22 | Бумажная фабрика               |
| 23 | Вагонное депо                  |
| 24 | Вагоноремонтный завод          |
| 25 | Ветеринарный пункт             |
| 26 | Водная станция                 |
| 27 | Водозабор                      |
| 28 | Водокачка                      |
| 29 | Водонагнетательная установка   |
| 30 | Водонапорная башня             |
| 31 | Водоотвод                      |
| 32 | Водопроводная станция          |
| 33 | Вокзал                         |
| 34 | Газовый завод                  |
| 35 | Газокомпрессорная станция      |
| 36 | Геологическая расчистка        |
| 37 | Гидрометеорологическая станция |

|    |                                  |
|----|----------------------------------|
| 38 | Гидронаблюдательный пост         |
| 39 | Гидроэлектростанция              |
| 40 | Гипсовый завод                   |
| 41 | Гипсовый карьер                  |
| 42 | Глинозёмный завод                |
| 43 | Гончарный завод                  |
| 44 | Госпиталь                        |
| 45 | Гостиница                        |
| 46 | Градирня                         |
| 47 | Деревообрабатывающий завод       |
| 48 | Детский дом                      |
| 49 | Детский сад                      |
| 50 | Диспетчерская                    |
| 51 | Дом Культуры                     |
| 52 | Домостроительный завод, комбинат |
| 53 | Дом Отдыха                       |
| 54 | Дровяной склад                   |
| 55 | ЖБИ завод                        |
| 56 | Животноводческая ферма           |

|    |                                    |
|----|------------------------------------|
| 57 | Землянка                           |
| 58 | Зерноводческий совхоз              |
| 59 | Зерносушилка                       |
| 60 | Зимник                             |
| 61 | Институт                           |
| 62 | Казарма                            |
| 63 | Казармы железнодорожные            |
| 64 | Каменный столб                     |
| 65 | Каучуковый завод                   |
| 66 | Кинотеатр                          |
| 67 | Кирпичный завод                    |
| 68 | Кожевенный завод                   |
| 69 | Коллектор                          |
| 70 | Комбикормовый завод                |
| 71 | Комбинат                           |
| 72 | Компрессорная станция              |
| 73 | Кондитерская фабрика               |
| 74 | Консервный завод, комбинат         |
| 75 | Контрольно-распределительный пункт |

|    |                                  |
|----|----------------------------------|
| 76 | Котельная                        |
| 77 | КПП                              |
| 78 | Крупяной завод                   |
| 79 | Курорт                           |
| 80 | Лакокрасочный завод              |
| 81 | Лесника дом                      |
| 82 | Лесничество                      |
| 83 | Лесозащитная станция             |
| 84 | Лесопильный завод                |
| 85 | Лесоучасток                      |
| 86 | Лечебница                        |
| 87 | Магазин                          |
| 88 | Макаронная фабрика               |
| 89 | Маслобойный завод                |
| 90 | Маслодельный завод               |
| 91 | Маслохранилище                   |
| 92 | Мастерская                       |
| 93 | Машинно-животноводческая станция |
| 94 | Машинно-мелиоративная станция    |



|     |                                |
|-----|--------------------------------|
| 95  | Машинно-тракторная мастерская  |
| 96  | Машиностроительный завод       |
| 97  | Мебельная фабрика              |
| 98  | Мельница                       |
| 99  | Металлообрабатывающий завод    |
| 100 | Метеорологическая станция      |
| 101 | Меховая фабрика                |
| 102 | Молочно-товарная ферма         |
| 103 | Молочный завод                 |
| 104 | Монастырь                      |
| 105 | МТС                            |
| 106 | Мукомольная фабрика            |
| 107 | Мусороулавливающее устройство  |
| 108 | Мыловаренный завод             |
| 109 | Мясной промышленности завод    |
| 110 | Мясной промышленности комбинат |
| 111 | Наблюдательная вышка           |
| 112 | Нагнетательная установка       |
| 113 | Насосная станция               |

|     |                             |
|-----|-----------------------------|
| 114 | Нефтедобыча склад           |
| 115 | Нефтеперерабатывающий завод |
| 116 | Нефтесборный пункт          |
| 117 | Нефтехранилище              |
| 118 | Нефтяная яма                |
| 119 | Обгонный пункт              |
| 120 | Обогащительная фабрика      |
| 121 | Обсерватория                |
| 122 | Обувная фабрика             |
| 123 | Овощехранилище              |
| 124 | Овце-товарная ферма         |
| 125 | Овчинно-шубная фабрика      |
| 126 | Огнеупорных изделий завод   |
| 127 | Опорный пункт милиции       |
| 128 | Оранжерея                   |
| 129 | Остановочный пункт          |
| 130 | Охотничья изба              |
| 131 | Очистные сооружения         |
| 132 | Паром                       |

|     |                                      |
|-----|--------------------------------------|
| 133 | Парфюмерно-косметическая фабрика     |
| 134 | Пасека                               |
| 135 | Передвижная механизированная колонна |
| 136 | Пивоваренный завод                   |
| 137 | Пионерский лагерь                    |
| 138 | Пищевой промышленности завод         |
| 139 | Пищевых концентратов завод           |
| 140 | Пластических масс завод              |
| 141 | Пограничная застава                  |
| 142 | Пограничная комендатура              |
| 143 | Подсобное хозяйство                  |
| 144 | Пожарная вышка, пожарное депо        |
| 145 | Полевой стан                         |
| 146 | Полиграфический комбинат, фабрика    |
| 147 | Поликлиника                          |
| 148 | Поселковый Совет                     |
| 149 | Пост ГАИ                             |
| 150 | Проволочный завод                    |
| 151 | Прожекторная вышка                   |

|     |                                  |
|-----|----------------------------------|
| 152 | Прядильная фабрика               |
| 153 | Птицетоварная ферма              |
| 154 | Пункт                            |
| 155 | Путевой пост                     |
| 156 | Радиостанция                     |
| 157 | Распределительный пункт          |
| 158 | Регулятор                        |
| 159 | Резиновых изделий завод          |
| 160 | Ремонтно-строительное управление |
| 161 | Ремонтно-техническая мастерская  |
| 162 | Ремонтно-техническая станция     |
| 163 | Ремонтный завод                  |
| 164 | Рыбный завод                     |
| 165 | Рыбозащитное устройство          |
| 166 | Рыбоконсервный комбинат          |
| 167 | Рынок                            |
| 168 | Санаторий                        |
| 169 | Сахарный завод                   |
| 170 | Светооптическая система          |

|     |                                  |
|-----|----------------------------------|
| 171 | Свинотоварная ферма              |
| 172 | Сельхозтехника (отделение)       |
| 173 | Сигнализация                     |
| 174 | Силосная башня                   |
| 175 | Склад                            |
| 176 | Склад ГСМ                        |
| 177 | Скотный двор                     |
| 178 | Скотомогильник                   |
| 179 | Сортировочная станция            |
| 180 | Спирто-водочный завод, спиртовой |
| 181 | Спичечная фабрика                |
| 182 | Спортивная вышка                 |
| 183 | Спортивная площадка              |
| 184 | Стадион                          |
| 185 | Становище, стойбище              |
| 186 | Станция                          |
| 187 | Станция перекачки                |
| 188 | Стекольный завод                 |
| 189 | Сторожевая вышка                 |

|     |                                  |
|-----|----------------------------------|
| 190 | Стрелочный пост                  |
| 191 | Строительное управление, участок |
| 192 | Строительно-монтажное управление |
| 193 | Строительных материалов завод    |
| 194 | Судоремонтный завод              |
| 195 | Судостроительный завод           |
| 196 | Сушильня                         |
| 197 | Текстильная фабрика              |
| 198 | Текстильный комбинат             |
| 199 | Телевидение                      |
| 200 | Телетайп                         |
| 201 | Телефон                          |
| 202 | Теплица                          |
| 203 | Техникум                         |
| 204 | Ткацкая фабрика                  |
| 205 | Товарная станция                 |
| 206 | Товарный парк                    |
| 207 | Толевый завод                    |
| 208 | Трикотажная фабрика              |

|     |                               |
|-----|-------------------------------|
| 209 | Туристическая база            |
| 210 | ТЭЦ                           |
| 211 | Укрепление                    |
| 212 | Усилительный пункт            |
| 213 | Учебное хозяйство             |
| 214 | Фанерный завод                |
| 215 | Ферма                         |
| 216 | Химико-фармацевтический завод |
| 217 | Химический завод              |
| 218 | Хлебный комбинат              |
| 219 | Холодильник                   |
| 220 | Хромовый рудник               |
| 221 | Цементный завод               |
| 222 | Цинковый рудник               |
| 223 | Чайная фабрика                |
| 224 | Черепичный завод              |
| 225 | Швейная фабрика               |
| 226 | Школа                         |
| 227 | Элеватор                      |

|     |                |
|-----|----------------|
| 228 | Электростанция |
|-----|----------------|

#### Справочник 24.2: Типы зданий – здания

| № | Значения справочника |
|---|----------------------|
| 1 | Жилое                |
| 2 | Нежилое              |
| 3 | Общественное         |

#### Справочник 24.3: Состояние – здания

| № | Значения справочника |
|---|----------------------|
| 1 | Действующий          |
| 2 | Строящийся           |
| 3 | Разрушенный          |
| 4 | Полуразрушенный      |

#### Справочник 24.4: Виды материалов – здания

| №  | Значения справочника |
|----|----------------------|
| 1  | Бетон                |
| 2  | Железобетон          |
| 3  | Металл               |
| 4  | Камень               |
| 5  | Дерево               |
| 6  | Кирпич               |
| 7  | Асбестоцемент        |
| 8  | Стеклобетон          |
| 9  | Стеклометалл         |
| 10 | Грунт                |



|    |   |
|----|---|
| 11 | Сталь   |
| 12 | Бетонно-земляной                                |
| 13 | Искусственные и естественные каменные материалы |
| 14 | Керамика  |
| 15 | Пластик   |
| 16 | Полиэтилен                                      |
| 17 | Саман   |
| 18 | Стекло  |
| 19 | Чугун   |

Справочник 24.5: Особенности конструкции – здания

| №  | Значения справочника                   |
|----|--|
| 1  | висячий                                |
| 2  | крытый                                 |
| 3  | на нескольких опорах                   |
| 4  | на общем основании                     |
| 5  | на одной опоре                         |
| 6  | на отдельном основании                 |
| 7  | на фундаменте                          |
| 8  | открытый                               |
| 9  | с аркой                                |
| 10 | с выдающейся частью                    |
| 11 | с капитальными опорами                 |
| 12 | с колоннами вместо всего первого этажа |
| 13 | с колоннами вместо части строения      |
| 14 | со ступенями                           |

**25. Гидрография (линейная)**

| Краткое наименование | Пример заполнения       | Признак обязательности | Тип данных | Примечание  |
|----------------------|-------------------------|------------------------|------------|---|
| Вид_объекта          | Ручей пересыхающий      | О                      | Символьный | Заполняется точной текстовкой, в соответствии со справочником 25.1. Для заполнения данного поля рекомендуем скопировать значение из справочника 25.1  |
| Наименование         | Приток Егошихи          | У                      | Символьный |   |
| Подпись              | Координаты .... X.. Y.. | У                      | Символьный |   |
| Примечание           | д. Болгары              | О                      | Символьный | Данное поле рекомендуется к заполнению информацией о поселении / населённом пункте. В дальнейшем, данная информация способствует качественному обновлению пространственных данных в Системе и поможет избежать дублей объектов. |

\* Признак обязательности заполнения атрибутивных данных: О - обязательное; У - условное (заполняется для определенных объектов, указанных в столбце «Примечание»); Н - необязательное.

Справочник 25.1: Виды объектов – гидрография (линейная)

| № | Значения справочника  |
|---|-----------------------|
| 1 | Брод                  |
| 2 | Граница разлива       |
| 3 | Направление течения   |
| 4 | Река                  |
| 5 | Ручей                 |
| 6 | Ручей пересыхающий    |
| 7 | Ручей пропадающий     |
| 8 | Характеристика канавы |
| 9 | Ширина реки           |

## 26. Рельеф (растительность)

| Краткое наименование | Пример заполнения | Признак обязательности | Тип данных | Примечание   |
|----------------------|-------------------|------------------------|------------|--|
| Вид_объекта          | Курган            | О                      | Символьный | Заполняется точной текстовкой, в соответствии со справочником 26.1. Для заполнения данного поля рекомендуем скопировать значение из справочника 26.1 |
| Вид_растительности   | широколиственный  | У                      | Символьный | Заполняется точной текстовкой, в соответствии со справочником 26.2. Для заполнения данного   |

|              |                  |   |            |   |
|--------------|------------------|---|------------|---|
|              |                  |   |            | поля рекомендуем скопировать значение из справочника 26.2   |
| Наименование | Карстовый провал | У | Символьный |   |
| Примечание   | д. Болгары       | О | Символьный | Данное поле рекомендуется к заполнению информацией о поселении / населённом пункте. В дальнейшем, данная информация поспособствует качественному обновлению пространственных данных в Системе и поможет избежать дублей объектов. |

\* Признак обязательности заполнения атрибутивных данных: О - обязательное; У - условное (заполняется для определенных объектов, указанных в столбце «Примечание»); Н - необязательное.

Справочник 26.1: Виды объектов – рельеф (растительность)

| № | Значения справочника   |
|---|------------------------|
| 1 | Бугор                  |
| 2 | Бурелом                |
| 3 | Воронка карстовая      |
| 4 | Вырубка                |
| 5 | Газон                  |
| 6 | Дерево отдельностоящее |
| 7 | Камыш                  |

|    |                            |
|----|----------------------------|
| 8  | Криволесье                 |
| 9  | Курган                     |
| 10 | Кустарник заросли          |
| 11 | Кустарник колючий          |
| 12 | Кустарник колючий заросли  |
| 13 | Кустарник отдельная группа |
| 14 | Кустарничек                |
| 15 | Куст отдельный             |
| 16 | Лишайник                   |
| 17 | Осока                      |
| 18 | Полукустарник              |
| 19 | Редкая поросль             |
| 20 | Редколесье высокое         |
| 21 | Редколесье угнетенное      |
| 22 | Сухостой                   |
| 23 | Чигирь                     |
| 24 | Яма                        |

Справочник 26.2: Виды растительности – рельеф (растительность)

| № | Значения справочника |
|---|----------------------|
| 1 | декоративный         |
| 2 | древесный            |
| 3 | кустарниковый        |
| 4 | лиственный           |
| 5 | мелколиственный      |
| 6 | смешанный            |
| 7 | технические культуры |
| 8 | травяной             |

|    |                  |
|----|------------------|
| 9  | хвойный          |
| 10 | широколиственный |

## 27. Ограждения

| Краткое наименование    | Пример заполнения                         | Признак обязательности | Тип данных | Примечание  |
|-------------------------|---|------------------------|------------|---|
| Вид_объекта             | Ограда металлическая<br>высотой менее 1 м | О                      | Символьный | Заполняется точной<br>текстовкой, в<br>соответствии со<br>справочником 27.1. Для<br>заполнения данного<br>поля рекомендуем<br>скопировать значение<br>из справочника 27.1 |
| Материал                | Бетонно-земляной                          | У                      | Символьный | Заполняется точной<br>текстовкой, в<br>соответствии со<br>справочником 27.2. Для<br>заполнения данного<br>поля рекомендуем<br>скопировать значение<br>из справочника 27.2 |
| Высотная_характеристика | 1 м и более                               | У                      | Символьный | Заполняется точной<br>текстовкой, в<br>соответствии со<br>справочником 27.3. Для<br>заполнения данного<br>поля рекомендуем  |

|            |            |   |            |   |
|------------|------------|---|------------|---|
|            |            |   |            | скопировать значение из справочника 27.3  |
| Примечание | д. Болгары | О | Символьный | Данное поле рекомендуется к заполнению информацией о поселении / населённом пункте. В дальнейшем, данная информация поспособствует качественному обновлению пространственных данных в Системе и поможет избежать дублей объектов. |

\* Признак обязательности заполнения атрибутивных данных: О - обязательное; У - условное (заполняется для определенных объектов, указанных в столбце «Примечание»); Н - необязательное.

Справочник 27.1: Виды объектов – ограждения

| № | Значения справочника                    |
|---|---|
| 1 | Забор деревянный решетчатый             |
| 2 | Забор деревянный с капитальными опорами |
| 3 | Забор деревянный сплошной               |
| 4 | Изгороди, плетни, трельяжи              |
| 5 | Ограда каменная                         |
| 6 | Ограда металлическая высотой более 1 м  |
| 7 | Ограда металлическая высотой менее 1 м  |
| 8 | Ограждение из гладкой проволоки         |
| 9 | Ограждение из колючей проволоки         |

|    |                                  |
|----|----------------------------------|
| 10 | Ограждение из проволоочной сетки |
|----|----------------------------------|

#### Справочник 27.2: Виды материалов – ограждения

| №  | Значения справочника                            |
|----|---|
| 1  | Бетон   |
| 2  | Железобетон                                     |
| 3  | Металл  |
| 4  | Камень  |
| 5  | Дерево  |
| 6  | Кирпич  |
| 7  | Асбестоцемент                                   |
| 8  | Стеклобетон                                     |
| 9  | Стеклометалл                                    |
| 10 | Грунт   |
| 11 | Сталь   |
| 12 | Бетонно-земляной                                |
| 13 | Искусственные и естественные каменные материалы |
| 14 | Керамика  |
| 15 | Пластик   |
| 16 | Полиэтилен                                      |
| 17 | Саман   |
| 18 | Стекло  |
| 19 | Чугун   |

#### Справочник 27.3: Высотные характеристики – ограждения

| № | Значения справочника |
|---|----------------------|
| 1 | 1 м и более          |



|   |             |
|---|-------------|
| 2 | 4 м и более |
| 3 | менее 1 м   |
| 4 | менее 4 м   |

## 28. Рельеф (линейный)

| Краткое наименование | Пример заполнения | Признак обязательности | Тип данных | Примечание  |
|----------------------|-------------------|------------------------|------------|---|
| Вид_объекта          | Обрыв             | О                      | Символьный | Заполняется точной текстовкой, в соответствии со справочником 28.1. Для заполнения данного поля рекомендуем скопировать значение из справочника 28.1      |
| Наименование         | Камайский лог     | У                      | Символьный |   |
| Абсолютная_высота    | 300               | У                      | Символьный |   |
| Глубина_высота       | 280               | У                      | Символьный |   |
| Примечание           | д. Болгары        | О                      | Символьный | Данное поле рекомендуется к заполнению информацией о поселении / населённом пункте. В дальнейшем, данная информация способствует качественному обновлению |

|  |  |  |  |   |
|--|--|--|--|---|
|  |  |  |  | пространственных данных в Системе и поможет избежать дублей объектов. |
|--|--|--|--|---|

\* Признак обязательности заполнения атрибутивных данных: О - обязательное; У - условное (заполняется для определенных объектов, указанных в столбце «Примечание»); Н - необязательное.

Справочник 28.1: Виды объектов – рельеф (линейный)

| №  | Значения справочника        |
|----|-----------------------------|
| 1  | Берег обрывистый без пляжа  |
| 2  | Валик                       |
| 3  | Выемка неукрепленная        |
| 4  | Выемка укрепленная          |
| 5  | Карьер                      |
| 6  | Насыпь неукрепленная        |
| 7  | Насыпь укрепленная          |
| 8  | Обрыв                       |
| 9  | Откос неукрепленный         |
| 10 | Откос укрепленный           |
| 11 | Полоса древесных насаждений |
| 12 | Промоины                    |
| 13 | Уступ задернованный         |
| 14 | Берег обрывистый без пляжа  |

## 29. Объекты газоснабжения (площадные)

| Краткое наименование | Пример заполнения | Признак обязательности | Тип данных | Примечание |
|----------------------|-------------------|------------------------|------------|------------|
|----------------------|-------------------|------------------------|------------|------------|

|              |                                    |   |            |   |
|--------------|------------------------------------|---|------------|---|
| Вид_объекта  | Контрольно-распределительный пункт | О | Символьный | Заполняется точной текстовкой, в соответствии со справочником 29.1. Для заполнения данного поля рекомендуем скопировать значение из справочника 29.1  |
| Наименование | КРП                                | У | Символьный |   |
| Примечание   | д. Болгары                         | О | Символьный | Данное поле рекомендуется к заполнению информацией о поселении / населённом пункте. В дальнейшем, данная информация способствует качественному обновлению пространственных данных в Системе и поможет избежать дублей объектов. |

\* Признак обязательности заполнения атрибутивных данных: О - обязательное; У - условное (заполняется для определенных объектов, указанных в столбце «Примечание»); Н - необязательное.

Справочник 29.1: Виды объектов – объекты газоснабжения (площадные)

| № | Значения справочника                |
|---|-------------------------------------|
| 1 | Газораспределительная станция (ГРС) |
| 2 | Газорегуляторный пункт (ГРП)        |

|   |                                    |
|---|------------------------------------|
| 3 | Групповая резервуарная установка   |
| 4 | Контрольно-распределительный пункт |
| 5 | Шкафный регуляторный пункт (ШРП)   |

### 30. Объекты теплоснабжения (площадные)

| Краткое наименование | Пример заполнения | Признак обязательности | Тип данных | Примечание  |
|----------------------|-------------------|------------------------|------------|---|
| Наименование         | ТЭС               | О                      | Символьный |   |
| Описание             | Микрорайон Крым   | У                      | Символьный |   |
| Примечание           | д. Болгары        | О                      | Символьный | Данное поле рекомендуется к заполнению информацией о поселении / населённом пункте. В дальнейшем, данная информация поспособствует качественному обновлению пространственных данных в Системе и поможет избежать дублей объектов. |

\* Признак обязательности заполнения атрибутивных данных: О - обязательное; У - условное (заполняется для определенных объектов, указанных в столбце «Примечание»); Н - необязательное.

### 31. Объекты электроснабжения (площадные)

| Краткое наименование | Пример заполнения | Признак обязательности | Тип данных | Примечание  |
|----------------------|-------------------|------------------------|------------|---|
| Номер                | 144               | У                      | Символьный |   |
| Наименование         | ТЭС               | О                      | Символьный |   |
| Местоположение       | Микрорайон Крым   | У                      | Символьный |   |
| Площадь              | 160               | У                      | Символьный |   |
| Примечание           | д. Болгары        | О                      | Символьный | Данное поле рекомендуется к заполнению информацией о поселении / населённом пункте. В дальнейшем, данная информация поспособствует качественному обновлению пространственных данных в Системе и поможет избежать дублей объектов. |

\* Признак обязательности заполнения атрибутивных данных: О - обязательное; У - условное (заполняется для определенных объектов, указанных в столбце «Примечание»); Н - необязательное.

### 32. Сооружения прочих инженерных сетей

| Краткое наименование | Пример заполнения | Признак обязательности | Тип данных | Примечание |
|----------------------|-------------------|------------------------|------------|------------|
| Наименование         | ТЭС               | О                      | Символьный |            |
| Описание             | Микрорайон Крым   | У                      | Символьный |            |

|            |            |   |            |   |
|------------|------------|---|------------|---|
| Примечание | д. Болгары | О | Символьный | Данное поле<br>рекомендуемо к<br>заполнению<br>информацией о<br>поселении / населённом<br>пункте. В дальнейшем,<br>данная информация<br>поспособствует<br>качественному<br>обновлению<br>пространственных<br>данных в Системе и<br>поможет избежать<br>дублей объектов. |
|------------|------------|---|------------|---|

\* Признак обязательности заполнения атрибутивных данных: О - обязательное; У - условное (заполняется для определенных объектов, указанных в столбце «Примечание»); Н - необязательное.

### 33. Планово-высотное обоснование

| Краткое наименование | Пример заполнения | Признак<br>обязательности | Тип данных | Примечание  |
|----------------------|-------------------|---------------------------|------------|---|
| Отметка_прочие       | Отметка прочие    | У                         | Символьный |   |
| Отметка_земли        | Отметка земли     | У                         | Символьный |   |
| Примечание           | д. Болгары        | О                         | Символьный | Данное поле<br>рекомендуемо к<br>заполнению<br>информацией о<br>поселении / населённом<br>пункте. В дальнейшем, |

|  |  |  |  |  |
|--|--|--|--|--|
|  |  |  |  | данная информация<br>поспособствует<br>качественному<br>обновлению<br>пространственных<br>данных в Системе и<br>поможет избежать<br>дублей объектов. |
|--|--|--|--|--|

\* Признак обязательности заполнения атрибутивных данных: О - обязательное; У - условное (заполняется для определенных объектов, указанных в столбце «Примечание»); Н - необязательное.

### 34. Осевые улицы

| Краткое наименование    | Пример заполнения | Признак обязательности | Тип данных | Примечание  |
|-------------------------|-------------------|------------------------|------------|---|
| Наименование_улицы      | Ленина            | О                      | Символьный |   |
| Предыдущее_наименование | Пушкина           | У                      | Символьный |   |
| Нормативно_правовой_акт | Акт №141          | У                      | Символьный |   |
| Примечание              | Пермский район    | О                      | Символьный | Данное поле<br>рекомендуемо к<br>заполнению<br>информацией о<br>поселении / населённом<br>пункте. В дальнейшем,<br>данная информация<br>поспособствует<br>качественному<br>обновлению<br>пространственных |

|  |  |  |  |  |
|--|--|--|--|--|
|  |  |  |  | данных в Системе и поможет избежать дублей объектов. |
|--|--|--|--|--|

\* Признак обязательности заполнения атрибутивных данных: О - обязательное; У - условное (заполняется для определенных объектов, указанных в столбце «Примечание»); Н - необязательное.

### 35. Дороги, мосты (линейные)

| Краткое наименование | Пример заполнения            | Признак обязательности | Тип данных | Примечание  |
|----------------------|------------------------------|------------------------|------------|---|
| Материал             | Асфальт                      | О                      | Символьный | Заполняется точной текстовкой, в соответствии со справочником 35.1. Для заполнения данного поля рекомендуем скопировать значение из справочника 35.1      |
| Описание             | Дорога                       | У                      | Символьный |   |
| Улица                | Ленина                       | У                      | Символьный |   |
| Примечание           | Пермский муниципальный округ | О                      | Символьный | Данное поле рекомендуется к заполнению информацией о поселении / населённом пункте. В дальнейшем, данная информация способствует качественному обновлению |



|  |  |  |  |  |
|--|--|--|--|--|
|  |  |  |  | пространственных<br>данных в Системе и<br>поможет избежать<br>дублей объектов. |
|--|--|--|--|--|

\* Признак обязательности заполнения атрибутивных данных: О - обязательное; У - условное (заполняется для определенных объектов, указанных в столбце «Примечание»); Н - необязательное.

Справочник 35.1: Виды материалов – дороги, мосты (линейные)

| №  | Значения справочника     |
|----|--------------------------|
| 1  | Асфальт                  |
| 2  | Без покрытия             |
| 3  | Бетон                    |
| 4  | Бетонная плитка          |
| 5  | Битумоминеральная смесь  |
| 6  | Брусчатка                |
| 7  | Булыжник                 |
| 8  | Гравий                   |
| 9  | Грунт                    |
| 10 | Дерево                   |
| 11 | Деревянное мощение       |
| 12 | Дерн                     |
| 13 | Железобетонная плитка    |
| 14 | Земля                    |
| 15 | Каменная наброска        |
| 16 | Каменное мощение         |
| 17 | Камень колотый           |
| 18 | Каучук                   |
| 19 | Комбинированный материал |
| 20 | Лед                      |

|    |                  |
|----|------------------|
| 21 | Металл           |
| 22 | Мраморная плитка |
| 23 | Песок            |
| 24 | Цементобетон     |
| 25 | Шлак             |
| 26 | Щебень           |

### 36. Дороги, мосты (площадные)

| Краткое наименование | Пример заполнения | Признак обязательности | Тип данных | Примечание   |
|----------------------|-------------------|------------------------|------------|--|
| Вид_объекта          | Тротуары          | О                      | Символьный | Заполняется точной текстовкой, в соответствии со справочником 36.1. Для заполнения данного поля рекомендуем скопировать значение из справочника 36.1 |
| Материал             | Асфальт           | У                      | Символьный | Заполняется точной текстовкой, в соответствии со справочником 36.2. Для заполнения данного поля рекомендуем скопировать значение из справочника 36.2 |
| Улица                | Ленина            | У                      | Символьный |  |

|            |                                 |   |            |   |
|------------|---------------------------------|---|------------|---|
| Примечание | Пермский<br>муниципальный округ | О | Символьный | Данное поле<br>рекомендуемо к<br>заполнению<br>информацией о<br>поселении / населённом<br>пункте. В дальнейшем,<br>данная информация<br>поспособствует<br>качественному<br>обновлению<br>пространственных<br>данных в Системе и<br>поможет избежать<br>дублей объектов. |
|------------|---------------------------------|---|------------|---|

\* Признак обязательности заполнения атрибутивных данных: О - обязательное; У - условное (заполняется для определенных объектов, указанных в столбце «Примечание»); Н - необязательное.

#### Справочник 36.1: Виды объектов – дороги, мосты (площадные)

| № | Значения справочника |
|---|----------------------|
| 1 | Дороги               |
| 2 | Мосты, путепроводы   |
| 3 | Перекрестки          |
| 4 | Пешеходные дорожки   |
| 5 | Площадки с покрытием |
| 6 | Проезжие части       |
| 7 | Тротуары             |

#### Справочник 36.2: Виды материалов – дороги, мосты (площадные)

| № | Значения справочника |
|---|----------------------|
|---|----------------------|

|    |                          |
|----|--------------------------|
| 1  | Асфальт                  |
| 2  | Без покрытия             |
| 3  | Бетон                    |
| 4  | Бетонная плитка          |
| 5  | Битумоминеральная смесь  |
| 6  | Брусчатка                |
| 7  | Булыжник                 |
| 8  | Гравий                   |
| 9  | Грунт                    |
| 10 | Дерево                   |
| 11 | Деревянное мощение       |
| 12 | Дерн                     |
| 13 | Железобетонная плитка    |
| 14 | Земля                    |
| 15 | Каменная наброска        |
| 16 | Каменное мощение         |
| 17 | Камень колотый           |
| 18 | Каучук                   |
| 19 | Комбинированный материал |
| 20 | Лед                      |
| 21 | Металл                   |
| 22 | Мраморная плитка         |
| 23 | Песок                    |
| 24 | Цементобетон             |
| 25 | Шлак                     |
| 26 | Щебень                   |

### 37. Топография (площадная)

| Краткое наименование | Пример заполнения            | Признак обязательности | Тип данных | Примечание   |
|----------------------|------------------------------|------------------------|------------|--|
| Вид_объекта          | Остановочный комплекс        | О                      | Символьный | Заполняется точной текстовкой, в соответствии со справочником 37.1. Для заполнения данного поля рекомендуем скопировать значение из справочника 37.1 |
| Наименование         | Остановка ул. Попова         | У                      | Символьный |  |
| Описание             | Дорога                       | У                      | Символьный |  |
| Материал             | Бетон                        | У                      | Символьный | Заполняется точной текстовкой, в соответствии со справочником 37.2. Для заполнения данного поля рекомендуем скопировать значение из справочника 37.2 |
| Примечание           | Пермский муниципальный округ | О                      | Символьный | Данное поле рекомендуем к заполнению информацией о поселении / населённом пункте. В дальнейшем, данная информация поспособствует качественному       |

|  |  |  |  |  |
|--|--|--|--|--|
|  |  |  |  | обновлению<br>пространственных<br>данных в Системе и<br>поможет избежать<br>дублей объектов. |
|--|--|--|--|--|

\* Признак обязательности заполнения атрибутивных данных: О - обязательное; У - условное (заполняется для определенных объектов, указанных в столбце «Примечание»); Н - необязательное.

#### Справочник 37.1: Виды объектов – топография (площадная)

| №  | Значения справочника  |
|----|-----------------------|
| 1  | Бак                   |
| 2  | Бак подземный         |
| 3  | Камера наземная       |
| 4  | Камера подземная      |
| 5  | Киоск                 |
| 6  | Комплексные объекты   |
| 7  | Короб                 |
| 8  | Лоджия                |
| 9  | Навес                 |
| 10 | Обочина               |
| 11 | Овощехранилище        |
| 12 | Опора моста           |
| 13 | Остановочный комплекс |
| 14 | Перекрытие            |
| 15 | Площадка строительная |
| 16 | Погреб                |
| 17 | Свалка                |
| 18 | Склад открытый        |

|    |                        |
|----|------------------------|
| 19 | Скотомогильник         |
| 20 | Сооружение             |
| 21 | Теплица                |
| 22 | Терраса                |
| 23 | Трансформаторная будка |
| 24 | Фундамент ограждений   |

Справочник 37.2: Виды материалов – топография (площадная)

| №  | Значения справочника                            |
|----|---|
| 1  | Бетон   |
| 2  | Железобетон                                     |
| 3  | Металл  |
| 4  | Камень  |
| 5  | Дерево  |
| 6  | Кирпич  |
| 7  | Асбестоцемент                                   |
| 8  | Стеклобетон                                     |
| 9  | Стеклометалл                                    |
| 10 | Грунт   |
| 11 | Сталь   |
| 12 | Бетонно-земляной                                |
| 13 | Искусственные и естественные каменные материалы |
| 14 | Керамика  |
| 15 | Пластик   |
| 16 | Полиэтилен                                      |
| 17 | Саман   |
| 18 | Стекло  |
| 19 | Чугун   |

### 38. Гидрография (площадная)

| Краткое наименование | Пример заполнения            | Признак обязательности | Тип данных | Примечание  |
|----------------------|------------------------------|------------------------|------------|---|
| Вид_объекта          | Река                         | О                      | Символьный | Заполняется точной текстовкой, в соответствии со справочником 38.1. Для заполнения данного поля рекомендуем скопировать значение из справочника 38.1  |
| Наименование         | Кама                         | У                      | Символьный |   |
| Подпись              |                              | У                      | Символьный |   |
| Примечание           | Пермский муниципальный округ | О                      | Символьный | Данное поле рекомендуется к заполнению информацией о поселении / населённом пункте. В дальнейшем, данная информация поспособствует качественному обновлению пространственных данных в Системе и поможет избежать дублей объектов. |



\* Признак обязательности заполнения атрибутивных данных: О - обязательное; У - условное (заполняется для определенных объектов, указанных в столбце «Примечание»); Н - необязательное.

#### Справочник 38.1: Виды объектов – топография (площадная)

| №  | Значения справочника          |
|----|-------------------------------|
| 1  | Канава                        |
| 2  | Канава с непостоянным берегом |
| 3  | Канал                         |
| 4  | Канал с непостоянным берегом  |
| 5  | Непроходимое болото           |
| 6  | Озеро                         |
| 7  | Озеро с непостоянным берегом  |
| 8  | Отмель                        |
| 9  | Проходимое болото             |
| 10 | Река                          |
| 11 | Река с непостоянным берегом   |

### 39. Рельеф

| Краткое наименование | Пример заполнения | Признак обязательности | Тип данных | Примечание   |
|----------------------|-------------------|------------------------|------------|--|
| Вид_объекта          | Огороды           | О                      | Символьный | Заполняется точной текстовкой, в соответствии со справочником 39.1. Для заполнения данного поля рекомендуем скопировать значение из справочника 39.1 |

|                   |                                 |   |            |   |
|-------------------|---------------------------------|---|------------|---|
| Наименование      | Мичуринец                       | У | Символьный |   |
| Абсолютная_высота | 300                             | У | Символьный |   |
| Глубина_высота    | 299                             | У | Символьный |   |
| Примечание        | Пермский<br>муниципальный округ | О | Символьный | Данное поле<br>рекомендуемо к<br>заполнению<br>информацией о<br>поселении / населённом<br>пункте. В дальнейшем,<br>данная информация<br>поспособствует<br>качественному<br>обновлению<br>пространственных<br>данных в Системе и<br>поможет избежать<br>дублей объектов. |

\* Признак обязательности заполнения атрибутивных данных: О - обязательное; У - условное (заполняется для определенных объектов, указанных в столбце «Примечание»); Н - необязательное.

#### Справочник 39.1: Виды объектов – рельеф

| № | Значения справочника              |
|---|-----------------------------------|
| 1 | Канавы сухие                      |
| 2 | Травяная растительность           |
| 3 | Мох                               |
| 4 | Двор                              |
| 5 | Пашня                             |
| 6 | Леса естественные высокоствольные |
| 7 | Леса естественные угнетенные      |

|    |                    |
|----|--------------------|
| 8  | Поросль леса       |
| 9  | Кустарник          |
| 10 | Газон              |
| 11 | Клумба             |
| 12 | Сады               |
| 13 | Огороды            |
| 14 | Палисадники        |
| 15 | Лес горелый        |
| 16 | Лес вырубленный    |
| 17 | Лес раскорчеванный |
| 18 | Просеки            |
| 19 | Песок              |

#### 40. Заливка

| Краткое наименование | Пример заполнения            | Признак обязательности | Тип данных | Примечание  |
|----------------------|------------------------------|------------------------|------------|---|
| Тип                  | Тип заливки                  | У                      | Символьный |   |
| Примечание           | Пермский муниципальный округ | О                      | Символьный | Данное поле рекомендуется к заполнению информацией о поселении / населённом пункте. В дальнейшем, данная информация поспособствует качественному обновлению |

|  |  |  |  |   |
|--|--|--|--|---|
|  |  |  |  | пространственных данных в Системе и поможет избежать дублей объектов. |
|--|--|--|--|---|

\* Признак обязательности заполнения атрибутивных данных: О - обязательное; У - условное (заполняется для определенных объектов, указанных в столбце «Примечание»); Н - необязательное.

#### 41. Паспорт съемки

| Краткое наименование | Пример заполнения           | Признак обязательности | Тип данных | Примечание   |
|----------------------|-----------------------------|------------------------|------------|--|
| Номер_планшета       | Номер планшета              | У                      | Символьный |  |
| Номер_заявления      | Номер заявления             | У                      | Символьный |  |
| Дата_заявления       | 05.02.2021                  | О                      | Дата       |  |
| Заказчик             | Иван Иванович               | У                      | Символьный |  |
| Объект               | Земельный участок           | У                      | Символьный |  |
| Вид_работы           | Топографическая съемки      | У                      | Символьный |  |
| Исполнитель          | Топографическая организация | У                      | Символьный |  |
| Дата_съемки          | 05.02.2021                  | О                      | Дата       |  |
| Примечание           | д. Болгары                  | О                      | Символьный | Данное поле рекомендуется к заполнению информацией о поселении / населённом пункте. В дальнейшем, данная информация поспособствует |

|  |  |  |  |   |
|--|--|--|--|---|
|  |  |  |  | качественному<br>обновлению<br>пространственных<br>данных в Системе и<br>поможет избежать<br>дублей объектов. |
|--|--|--|--|---|

\* Признак обязательности заполнения атрибутивных данных: О - обязательное; У - условное (заполняется для определенных объектов, указанных в столбце «Примечание»); Н - необязательное.

Приложение 3  
к распоряжению управления  
архитектуры и градостроительства  
администрации Пермского  
муниципального округа  
Пермского края  
от 19.03.2024 № СЭД-2024-299-12-  
12-01Р-13

## СОСТАВ

**векторных слоев документации по планировки территории, определенных по требованиям технической документации Региональной системы обеспечения градостроительной деятельности Пермского края**

Структура Проекта:

| Наименование папки     | Состав слоев, входящих в папку   |
|------------------------|--|
| 1_Векторная топооснова | В соответствии с приложением к ТЗ на выполнение инженерно-геодезических изысканий  |
| 2_Границы              | Граница_проекта_планировки<br>Красные_линии<br>Элементы_планировочной_структуры<br>Зоны_планируемого_размещения_ОКС<br>Земли_по_категориям<br>Формы_собственности<br>Вид_права_на_зу<br>Границы_лесничеств<br>Границы_участковых_лесничеств<br>Границы_лесных_кварталов<br>Границы_лесотаксационных_выделов_(их_частей)<br>Оси_трасс<br>Пикетаж_километраж |

|  |  |
|--|--|
| <p>3_Транспортная инфраструктура</p>   | <p>Категории_улиц_и_дорог<br/> Движение_транспорта<br/> Остановочные_пункты_наземного_пассажирского_транспорта<br/> Движение_наземного_пассажирского_транспорта<br/> Объекты_транспортной_инфраструктуры<br/> Движение_пешеходов</p>   |
| <p>4_Инженерная инфраструктура<br/> (разрабатывается для реконструируемых и планируемых объектов)</p>  | <p>Электрические_подстанции<br/> Линии_электропередачи_(ЛЭП)<br/> Магистральные_трубопроводы<br/> Объекты_добычи_и_транспортировки_газа<br/> Распределительные_трубопроводы_для_транспортировки_газа<br/> Объекты_добычи_и_транспортировки_жидких_углеводородов<br/> Трубопроводы_жидких_углеводородов<br/> Объекты_водоснабжения<br/> Сети_водоснабжения<br/> Объекты_водоотведения<br/> Сети_водоотведения<br/> Объекты_теплоснабжения<br/> Сети_теплоснабжения<br/> Объекты_связи<br/> Сети_электросвязи<br/> Гидротехнические_сооружения<br/> Объекты_инженерной_защиты_от_опасных_геологических_процессов</p> |
| <p>5_Вертикальная планировка и инженерная подготовка<br/> (необходимость разработки в соответствии с Приказом Минстроя России от 25.04.2017 № 740/пр «Об</p> | <p>Отметки_поверхности_рельефа<br/> Продольные_уклоны<br/> Горизонтали_проектного_рельефа</p>  |

|  |  |
|--|--|
| <p>установлении случаев подготовки и требований к подготовке, входящей в состав материалов по обоснованию проекта планировки территории схемы вертикальной планировки, инженерной подготовки и инженерной защиты территории»</p> |  |
| <p>6_ Ограничения</p>  | <p>Границы_территорий_ОКН<br/> Зона_охраны_ОКН<br/> Охранные_зоны_инженерных_коммуникаций<br/> Охранная_зона_жд<br/> Придорожная_полоса_ад<br/> Приаэродромная_территория<br/> Зона_охраняемого_объекта<br/> Охранная_зона_ООПТ<br/> Охранная_зона_стацоионарных_пунктов_наблюдений_за_состоянием_окр_среды<br/> Водоохранная_зона<br/> Прибрежная_защитная_полоса<br/> Береговая_полоса_общего_пользования<br/> Округ_сан_охраны_лечебно-оздоровительной_местности<br/> ЗСО_источиков_хоз-быт_водоснабжения<br/> Зона_затопления_подтопления<br/> Санитарно-защитная_зона<br/> Санитарный_разрыв_транспортных_коммуникаций<br/> Санитарный_разрыв_инженерных_коммуникаций<br/> Зона_минимально-допустимых_расстояний_до_магистральных_трубопроводов</p> |



|   |   |
|---|---|
|   | Границы_территорий_подверженных_риску_возникновения_ЧС_природного_характера<br>Границы_территорий_подверженных_риску_возникновения_ЧС_техногенного_характера<br>Месторождения_и_проявления_полезных_ископаемых<br>Лесопарковый_зеленый_пояс |
| 8_Межевание   | Земельные_участки_проектные<br>Линия_регулирования_застройки<br>Границы_сервитутов  |
| 9_Сведения из ЕГРН<br>(структура таблиц<br>принимается как у исходной<br>КПТ) | КПТ_зу<br>КПТ_окс_линейные<br>КПТ_окс_площадные   |
| 10_Оформление   | Условный_номер_образуемого_зу<br>Подписи_КПТ<br>Подписи_улиц<br>Подписи_объектов<br>Подписи_лесничеств<br>Иные  |

Обязательность заполнения:

О – обязательно

Н - не обязательно

У – при наличии информации

### Папка – Границы

Слой – Граница\_проекта\_планировки

Обозначается согласно схеме расположения объектов, представленной в приложении 1 к распоряжению.

| Краткое наименование | Пример заполнения | Признак<br>обязательности | Тип данных          | Примечание |
|----------------------|-------------------|---------------------------|---------------------|------------|
| Поселение            | сп. Кукуштанское  | О                         | Символьное<br>(254) |            |

|                             |  |   |                     |   |
|-----------------------------|--|---|---------------------|---|
| Населенный_пункт            | п. Кукуштан  | О | Символьное<br>(254) |   |
| Номер_кадастрового_квартала | 59:32:0630006  | У | Символьное<br>(254) |   |
| Шифт_проекта                | 23-2019  | У | Символьное<br>(254) |   |
| Идентификатор_объекта       | 1fdsdfgwsg22   | У | Символьное<br>(254) |   |
| Код_объекта                 | Границы территории проектирования  | У | Символьное<br>(254) | Заполняется точной текстовкой, в соответствии со справочником 3.1. Для заполнения данного поля рекомендуем скопировать значение из справочника 3.1. |
| Номер                       | 12   | У | Символьное<br>(254) |   |
| Наименование                | Проект межевания кадастрового квартала 59:32:1790001 д. Болгары Пермского муниципального округа Пермского края | О | Символьное<br>(254) | Наименование проекта  |
| Статус_проекта              | Действующий  | О | Символьное<br>(254) | Заполняется точной текстовкой, в соответствии со справочником 3.2. Для заполнения данного поля рекомендуем скопировать значение из справочника 3.2. |
| Площадь                     | 100  | У | Символьное<br>(254) | Указывается, в кв. м.   |

|                       |   |   |                     |                                 |
|-----------------------|---|---|---------------------|---------------------------------|
| Численность_населения | 350 000   | У | Символьное<br>(254) | Указывается, в чел.             |
| Примечание            | Постановление администрации<br>Пермского<br>муниципального района<br>от 21.02.2019 № 81 | О | Символьное<br>(254) | Постановление об<br>утверждении |

Справочник 3.1: Код объекта – граница проекта планировки

| № | Значения справочника              |
|---|-----------------------------------|
| 1 | Границы территории проектирования |

Справочник 3.2: Статус объекта – граница проекта планировки

| № | Значения справочника        |
|---|-----------------------------|
| 1 | Планируемый к<br>разработке |
| 2 | Разрабатываемый             |
| 3 | Действующий                 |

Слой – Границы\_субъектов

Обозначаются согласно сведениям из ЕГРН и генеральному плану.

Вид (метрическое описание): объект, имеющий вид локализации - линейный

| № | Наименование<br>колонок | Тип данных | Обязательность<br>заполнения | Описание заполнения атрибутов | Вывод в легенду / на<br>чертежи и схемы |
|---|-------------------------|------------|------------------------------|-------------------------------|---|
|---|-------------------------|------------|------------------------------|-------------------------------|---|

| № | ID           | Короткое<br>целое  | Н | Порядковый номер  | -               |
|---|--------------|--------------------|---|---|-----------------|
| 1 | Наименование | Символьное,<br>254 | О | 1. Граница муниципального района<br>2. Граница городского округа<br>3. Граница сельского поселения<br>4. Граница населенного пункта | Вывод в легенду |
| 2 | Название     | Символьное,<br>254 | О | -   | Вывод на чертеж |
| 3 | Примечание   | Символьное,<br>254 | Н | -   | -               |

Слой – Красные линии

| Краткое наименование        | Пример заполнения  | Признак<br>обязательности | Тип данных          | Примечание |
|-----------------------------|--|---------------------------|---------------------|------------|
| Поселение                   | сп. Кукуштанское   | О                         | Символьное<br>(254) |            |
| Населенный_пункт            | п. Кукуштан  | О                         | Символьное<br>(254) |            |
| Номер_кадастрового_квартала | 59:07:0010101  | У                         | Символьное<br>(254) |            |
| Наименование                | Проект межевания части территории п. Кукуштан Кукуштанского сельского поселения Пермского муниципального района Пермского края, ограниченной ул. Ленина до границ земельного участка по ул. Ленина, 9, | О                         | Символьное<br>(254) |            |

|                     |  |   |                     |  |
|---------------------|--|---|---------------------|--|
|                     | земельным участком пер.<br>Дрожзаводский, 18, ул.<br>Водопрров |   |                     |  |
| Идентификатор       | 1asdfa32daxc1  | У | Символьное<br>(254) |  |
| Код_объекта         | Красные линии  | У | Символьное<br>(254) | Заполняется<br>точной<br>текстовкой, в<br>соответствии со<br>справочником 6.1.<br>Для<br>заполнения<br>данного поля<br>рекомендуем<br>скопировать<br>значение из<br>справочника 6.1. |
| Планировочный_номер | 31   | У | Символьное<br>(254) |  |
| Статус              | Существующий   | У | Символьное<br>(254) | Заполняется<br>точной<br>текстовкой, в<br>соответствии со<br>справочником 6.2.<br>Для<br>заполнения<br>данного поля  |

|            |  |   |                     |   |
|------------|--|---|---------------------|---|
|            |  |   |                     | рекомендуем<br>скопировать<br>значение из<br>справочника 6.2. |
| Площадь    | 150  | У | Символьное<br>(254) | Указывается, в<br>кв.м.                                       |
| Примечание | Постановление<br>администрации<br>Пермского<br>муниципального района от<br>21.02.2019 № 81 | О | Символьное<br>(254) | Постановление об<br>утверждении                               |

Справочник 6.1: Код объекта – красные линии

| № | Значения справочника |
|---|----------------------|
| 1 | Красные линии        |

Справочник 6.2: Статус объекта – красные линии

| № | Значения справочника |
|---|----------------------|
| 1 | Отменяемый           |
| 2 | Существующий         |
| 3 | Планируемый          |

**Слой – Элементы\_планировочной\_структуры**

Перечень элементов планировочной структуры установлен Приказом Министерства строительства и жилищно-коммунального хозяйства РФ от 25 апреля 2017 г. № 738/пр «Об утверждении видов элементов планировочной структуры».

Вид (метрическое описание): объект, имеющий вид локализации - площадной

| <b>№</b> | <b>Наименование<br/>колонок</b> | <b>Тип данных</b>  | <b>Обязательность<br/>заполнения</b> | <b>Описание<br/>заполнения<br/>атрибутов</b>   | <b>Вывод в легенду / на чертежи и<br/>схемы</b>                    |
|----------|---------------------------------|--------------------|--------------------------------------|--|--|
| №        | ID                              | Короткое<br>целое  | О                                    | Порядковый номер<br>в легенде  | Вывод значений других колонок на<br>основе значения данной колонки |
| 1        | Наименование                    | Символьное,<br>254 | О                                    | 1. Район<br>2. Микрорайон<br>3. Квартал<br>4. Территория<br>общего<br>пользования, за<br>исключением<br>улично-дорожной<br>сети<br>5. Территория<br>ведения гражданами<br>садоводства или<br>огородничества для<br>собственных нужд<br>6. Территория<br>транспортно-<br>пересадочного узла<br>7. Территория,<br>занятая линейным | Вывод в легенду  |

|   |                                      |                      |   |  |                                    |
|---|--------------------------------------|----------------------|---|--|------------------------------------|
|   |                                      |                      |   | объектом и (или)<br>предназначенная<br>для размещения<br>линейного объекта,<br>за исключением<br>улично-дорожной<br>сети<br>8. Улично-дорожная<br>сеть |                                    |
| 2 | Площадь                              | Десятичное<br>(10,1) | О | Площадь полигона   | -                                  |
| 3 | Статус                               | Символьное,<br>254   | О | Существующий/пла<br>нируемый   | Вывод в легенду                    |
| 4 | Номер_ЭПС                            | Символьное,<br>254   | О | Порядковый номер<br>на чертеже   | Вывод на чертеж, при необходимости |
| 5 | Распоряжение_о<br>_разработке_ДПТ    | Символьное,<br>254   | О | -  | -                                  |
| 6 | Постановление_об_<br>утверждении_ДПТ | Символьное,<br>254   | Н | Заполняется<br>специалистом,<br>утверждающим<br>Проект   | -                                  |
| 7 | Примечание                           | Символьное,<br>254   | Н | -  | -                                  |

Слой – Зоны\_планируемого\_размещения\_ОКС

| Краткое наименование | Пример заполнения | Признак<br>обязательности | Тип данных | Примечание |
|----------------------|-------------------|---------------------------|------------|------------|
| Идентификатор        | 1fdsdfgws22       | У                         | Символьный |            |



|                       |                                      |   |            |  |
|-----------------------|--------------------------------------|---|------------|--|
| Номер_планир_квартала | 124EF                                | У | Символьный |  |
| Код_объекта           | Жилой застройки<br>специального вида | О | Символьный | Заполняется<br>точной<br>текстовкой, в<br>соответствии со<br>справочником 2.1.<br>Для<br>заполнения<br>данного поля<br>рекомендуем<br>скопировать<br>значение из<br>справочника 2.1. |
| Статус_объекта        | Существующий                         | О | Символьный | Заполняется<br>точной<br>текстовкой, в<br>соответствии со<br>справочником 2.2.<br>Для<br>заполнения<br>данного поля<br>рекомендуем<br>скопировать<br>значение из<br>справочника 2.2. |
| Этажность_ср          | 5                                    | У | Символьный |  |
| Площадь               | 150                                  | У | Символьный | Указывается, в кв.<br>м.   |

|                         |             |   |            |                            |
|-------------------------|-------------|---|------------|----------------------------|
| Площадь_застройки       | 8           | У | Символьный | Указывается, в кв.<br>м.   |
| Площадь_общ_жил         | 3           | У | Символьный | Указывается, в кв.<br>м.   |
| Площадь_общ_обществ     | 5           | У | Символьный | Указывается, в кв.<br>м.   |
| Площадь_общ_произв      | 2           | У | Символьный | Указывается, в кв.<br>м.   |
| Численность_прожив      | 31          | У | Символьный | Указывается, в<br>чел.     |
| Плотность_населения     | 20          | У | Символьный | Указывается, в<br>чел/га.  |
| Плотность_застройки     | 10          | У | Символьный | Указывается, кв.<br>м./га. |
| Обеспеченность          | 150         | У | Символьный | Указывается, кв.<br>м./га. |
| Размер_град_ограничения | 100 км      | У | Символьный |                            |
| Нагрузка_связи          | 5           | У | Символьный |                            |
| Нагрузка_электроснаб    | 3           | У | Символьный |                            |
| Нагрузка_газоснаб       | 2           | У | Символьный |                            |
| Нагрузка_теплоснаб      | 5           | У | Символьный |                            |
| Нагрузка_водоотвед      | 6           | У | Символьный |                            |
| Примечание              | Юговское СП | У | Символьный |                            |

Справочник 2.1: Код объекта – зоны планируемого размещения ОКС

|   |                      |
|---|----------------------|
| № | Значения справочника |
|---|----------------------|

|    |   |
|----|---|
| 1  | Многоэтажной жилой застройки                          |
| 2  | Среднеэтажной жилой застройки                         |
| 3  | Малоэтажной жилой застройки                           |
| 4  | Индивидуальной жилой застройки                        |
| 5  | Жилой застройки специального вида                     |
| 6  | Общественно-делового назначения                       |
| 7  | Общественно-жилого назначения                         |
| 8  | Административно-делового назначения                   |
| 9  | Социального и коммунально-бытового обслуживания       |
| 10 | Торговли и общественного питания                      |
| 11 | Учебно-образовательного назначения                    |
| 12 | Культурно-досугового назначения                       |
| 13 | Здравоохранения                                       |
| 14 | Социального обеспечения                               |
| 15 | Научно-исследовательского назначения                  |
| 16 | Культового назначения                                 |
| 17 | Зона исторической застройки                           |
| 18 | Производственного и коммунально-складского назначения |

|    |  |
|----|--|
| 19 | Производственного назначения                           |
| 20 | Коммунально-складского назначения                      |
| 21 | Инженерной инфраструктуры                              |
| 22 | Транспортной инфраструктуры                            |
| 23 | Железнодорожного транспорта                            |
| 24 | Автомобильного транспорта                              |
| 25 | Воздушного транспорта                                  |
| 26 | Речного (морского) транспорта                          |
| 27 | Улично-дорожной сети                                   |
| 28 | Рекреационного назначения                              |
| 29 | Отдыха и туризма                                       |
| 30 | Санаторно-курортного лечения                           |
| 31 | Спортивного назначения                                 |
| 32 | Зеленых насаждений общего пользования                  |
| 33 | Сельскохозяйственного назначения                       |
| 34 | Ведения дачного хозяйства, садоводства, огородничества |
| 35 | Ритуального назначения                                 |
| 36 | Складирования и захоронения отходов                    |
| 37 | Обороны и безопасности                                 |

|    |                     |
|----|---------------------|
| 38 | Режимных территорий |
|----|---------------------|

Справочник 2.2: Статус объекта – зоны планируемого размещения ОКС

| № | Значения справочника |
|---|----------------------|
| 1 | Существующий         |
| 2 | Планируемый          |
| 3 | Отменяемый           |

Слой – Земли\_по\_категориям

Слой разрабатывается для территорий, расположенных на нескольких категориях земель.

Вид (метрическое описание): объект, имеющий вид локализации - площадной

| № | Наименование колонки | Тип данных      | Обязательность заполнения | Описание заполнения атрибутов   | Вывод в легенду / на чертежи и схемы                            |
|---|----------------------|-----------------|---------------------------|---|---|
| 1 | ID                   | Короткое целое  | О                         | Порядковый номер в легенде  | Вывод значений других колонок на основе значения данной колонки |
| 2 | Наименование         | Символьное, 254 | О                         | 1. Земли сельскохозяйственного назначения<br>2. Земли населенных пунктов<br>3. Земли промышленности, энергетики, транспорта, связи, радиовещания, телевидения, информатики, земли для обеспечения космической | Вывод в легенду   |

|   |                      |                   |   |  |   |
|---|----------------------|-------------------|---|--|---|
|   |                      |                   |   | деятельности, земли обороны,<br>безопасности и земли иного<br>специального назначения<br>4. Земли особо охраняемых<br>территорий и объектов<br>5. Земли лесного фонда<br>6. Земли водного фонда<br>7. Земли запаса |   |
| 3 | Кадастровый_номер_зу | Символьное, 254   | О | -  | - |
| 4 | Площадь_зу           | Десятичное (10,2) | О | -  | - |

Слой – Формы\_собственности

Вид (метрическое описание): объект, имеющий вид локализации - площадной

| № | Наименование колонки | Тип данных      | Обязательность заполнения | Описание заполнения атрибутов  | Вывод в легенду / на чертежи и схемы                            |
|---|----------------------|-----------------|---------------------------|--|---|
| 1 | ID                   | Короткое целое  | О                         | Порядковый номер в легенде   | Вывод значений других колонок на основе значения данной колонки |
| 2 | Наименование         | Символьное, 254 | О                         | 1. Собственность РФ<br>2. Собственность субъекта РФ<br>3. Собственность МО<br>4. Частная собственность | Вывод в легенду   |
| 3 | Кадастровый_номер_зу | Символьное, 254 | О                         | -  | -   |

|   |            |                   |   |   |   |
|---|------------|-------------------|---|---|---|
| 4 | Площадь_зу | Десятичное (10,2) | О | - | - |
|---|------------|-------------------|---|---|---|

Слой – Вид\_права\_на\_зу

Вид (метрическое описание): объект, имеющий вид локализации - площадной

| № | Наименование колонки | Тип данных      | Обязательность заполнения | Описание заполнения атрибутов  | Вывод в легенду / на чертежи и схемы                            |
|---|----------------------|-----------------|---------------------------|--|---|
| 1 | ID                   | Короткое целое  | О                         | Порядковый номер в легенде   | Вывод значений других колонок на основе значения данной колонки |
| 2 | Наименование         | Символьное, 254 | О                         | 1. Собственность<br>2. Общая долевая собственность<br>3. Аренда.<br>4. Постоянное бессрочное пользование.<br>5. Безвозмездное пользование<br>6. Сервитут<br>7. Публичный сервитут<br>8. Пожизненное наследуемое владение | Вывод в легенду   |
| 3 | Кадастровый_номер_зу | Символьное, 254 | О                         | -  | -   |

|   |            |                      |   |   |   |
|---|------------|----------------------|---|---|---|
| 4 | Площадь_зу | Десятичное<br>(10,2) | О | - | - |
|---|------------|----------------------|---|---|---|

Слой – Границы\_лесничеств

Вид (метрическое описание): объект, имеющий вид локализации - площадной

| № | Наименование колонки         | Тип данных        | Обязательность<br>заполнения | Описание<br>заполнения<br>атрибутов         | Вывод в легенду / на<br>чертежи и схемы                                  |
|---|------------------------------|-------------------|------------------------------|---|--|
| 1 | ID                           | Короткое целое    | О                            | Порядковый номер<br>в легенде               | Вывод значений других<br>колонок на основе<br>значения данной<br>колонки |
| 2 | Наименование                 | Символьное, 254   | О                            | Граница<br>лесничества                      | Вывод в легенду  |
| 3 | Наименование_лесничес<br>тва | Символьное, 254   | О                            | Наименование<br>лесничества                 | Вывод на чертеж  |
| 4 | Площадь_злф                  | Десятичное (10,2) | О                            | Площадь злф в<br>границах<br>проектирования | -  |

Слой – Границы\_участковых\_лесничеств

Вид (метрическое описание): объект, имеющий вид локализации - площадной

| № | Наименование<br>колонки | Тип данных     | Обязательность<br>заполнения | Описание<br>заполнения<br>атрибутов | Вывод в легенду /<br>на чертежи и<br>схемы                               |
|---|-------------------------|----------------|------------------------------|-------------------------------------|--|
| 1 | ID                      | Короткое целое | О                            | Порядковый номер<br>в легенде       | Вывод значений<br>других колонок на<br>основе значения<br>данной колонки |



|   |  |                   |   |   |                 |
|---|--|-------------------|---|---|-----------------|
| 2 | Наименование                                 | Символьное, 254   | О | Граница<br>участкового<br>лесничества                                 | Вывод в легенду |
| 3 | Наименование_учас<br>ткового_лесничеств<br>а | Символьное, 254   | О | Наименование<br>участкового<br>лесничества                            | Вывод на чертеж |
| 4 | Площадь_злф                                  | Десятичное (10,2) | О | Площадь<br>участкового<br>лесничества в<br>границах<br>проектирования | -               |

Слой – Границы\_лесных\_кварталов

Вид (метрическое описание): объект, имеющий вид локализации - площадной

| № | Наименование<br>колонок   | Тип данных           | Обязательность<br>заполнения | Описание<br>заполнения<br>атрибутов              | Вывод в легенду / на<br>чертежи и схемы                               |
|---|---------------------------|----------------------|------------------------------|--|---|
| 1 | ID                        | Короткое целое       | О                            | Порядковый номер<br>в легенде                    | Вывод значений других<br>колонок на основе<br>значения данной колонки |
| 2 | Наименование              | Символьное,<br>254   | О                            | Граница лесного<br>квартала                      | Вывод в легенду   |
| 3 | Номер_лесного<br>квартала | Символьное,<br>254   | О                            | Номер лесного<br>квартала                        | Вывод на чертеж   |
| 4 | Площадь_злф               | Десятичное<br>(10,2) | О                            | Площадь квартала<br>в границах<br>проектирования | -   |

Слой – Границы\_лесотаксационных\_выделов\_(их\_частей)

Вид (метрическое описание): объект, имеющий вид локализации - площадной

| № | Наименование колонки          | Тип данных        | Обязательность заполнения | Описание заполнения атрибутов  | Вывод в легенду / на чертежи и схемы                            |
|---|-------------------------------|-------------------|---------------------------|--|---|
| 1 | ID                            | Короткое целое    | O                         | Порядковый номер в легенде   | Вывод значений других колонок на основе значения данной колонки |
| 2 | Наименование                  | Символьное, 254   | O                         | Граница лесотаксационного выдела<br>Граница части лесотаксационного выдела | Вывод в легенду   |
| 3 | Номер_участкового_лесничества | Символьное, 254   | O                         | Номер лесного квартала   | Вывод на чертеж   |
| 4 | Площадь_злф                   | Десятичное (10,2) | O                         | Площадь квартала в границах проектирования                                 | -   |

#### Папка - межевание

Слой – Земельные\_участки\_проектные

| Краткое наименование  | Пример заполнения                     | Признак обязательности | Тип данных       | Примечание |
|-----------------------|---------------------------------------|------------------------|------------------|------------|
| Идентификатор_объекта | 1fds13sad1                            | У                      | Символьный (254) |            |
| Код_объекта           | Границы образуемых земельных участков | У                      | Символьный (254) |            |

|                                       |   |   |                     |                                       |
|---------------------------------------|---|---|---------------------|---------------------------------------|
| Порядковый_номер                      | 133   | У | Символьный<br>(254) |                                       |
| Условный_номер_земельного_участка     | ЗУ1   | О | Символьный<br>(254) |                                       |
| Номер_планировочного_элемента         | 10  | У | Символьный<br>(254) | Указывается, в га.                    |
| Кадастровый_номер                     | 81:07:0097001:97                                  | У | Символьный<br>(254) |                                       |
| Адрес                                 | Пермский край, г.<br>Березники ул.<br>Победы 3    | О | Символьный<br>(254) |                                       |
| Местоположение                        | Пермский край, г.<br>Соликамск                    | О | Символьный<br>(254) |                                       |
| Наименование_объекта                  | Образуемый<br>земельный участок                   | У | Символьный<br>(254) |                                       |
| Категория_земель                      | Земли населенных<br>пунктов                       | У | Символьный<br>(254) |                                       |
| Вид_разрешенного_использования        | Для индивидуального<br>жилищного<br>строительства | У | Символьный<br>(254) |                                       |
| Статус_объекта                        | Планируемый                                       | У | Символьный<br>(254) |                                       |
| Способ_образования_земельного_участка | Образование части<br>земельного участка           | У | Символьный<br>(254) |                                       |
| Исходные_ЗУ                           | 59:10:0501005:249                                 | У | Символьный<br>(254) |                                       |
| Площадь                               | 121   | О | Символьный<br>(254) | Указывается, в<br>кв.м. (округленная) |

|                     |  |   |                     |  |
|---------------------|--|---|---------------------|--|
| Вид_права           | Постоянное<br>(бессрочное)<br>пользование              | У | Символьный<br>(254) |  |
| Форма_собственности | Государственная<br>Российской<br>Федерации             | У | Символьный<br>(254) |  |
| Примечание          | Сведения о<br>зарегистрированных<br>правах отсутствуют | У | Символьный<br>(254) |  |

#### Справочник 5.1: Код объекта – земельные участки проектные (ППиМ)

| № | Значения справочника   |
|---|--|
| 1 | Границы образуемых земельных участков, предполагаемых к изъятию для государственных или муниципальных нужд       |
| 2 | Границы земельных участков, предполагаемых к изъятию   |
| 3 | Границы существующих (сохраняемых) земельных участков  |
| 4 | Границы изменяемых земельных участков  |
| 5 | Границы образуемых земельных участков, которые после образования будут относиться к имуществу общего пользования |
| 6 | Границы образуемых земельных участков  |

#### Справочник 5.2: Категория земель – земельные участки проектные (ППиМ)

| № | Значения справочника   |
|---|--|
| 1 | Земли сельскохозяйственного назначения   |
| 2 | Земли населенных пунктов   |
| 3 | Земли промышленности, энергетики, транспорта, связи, радиовещания, телевидения, информатики, земли для обеспечения космической деятельности, земли обороны, безопасности и земли иного специального назначения |
| 4 | Земли особо охраняемых территорий и объектов   |
| 5 | Земли лесного фонда  |
| 6 | Земли водного фонда  |

|   |              |
|---|--------------|
| 7 | Земли запаса |
|---|--------------|

Справочник 5.3: Вид разрешённого использования – земельные участки проектные (ППиМ)

| №  | Значения справочника                                     |
|----|--|
| 1  | Хранение и переработка сельскохозяйственной продукции    |
| 2  | Сельскохозяйственное использование                       |
| 3  | Растениеводство  |
| 4  | Выращивание зерновых и иных сельскохозяйственных культур |
| 5  | Овощеводство   |
| 6  | Выращивание тонизирующих лекарственных цветочных культур |
| 7  | Садоводство  |
| 8  | Выращивание льна и конопли                               |
| 9  | Животноводство   |
| 10 | Ведение личного подсобного хозяйства на полевых участках |
| 11 | Скотоводство   |
| 12 | Автомобильные мойки                                      |
| 13 | Звероводство   |
| 14 | Птицеводство   |
| 15 | Свиноводство   |
| 16 | Пчеловодство   |
| 17 | Рыбоводство  |
| 18 | Научное обеспечение сельского хозяйства                  |
| 19 | Питомники  |
| 20 | Коммунальное обслуживание                                |
| 21 | Обеспечение сельскохозяйственного производства           |
| 22 | Сенокошение  |
| 23 | Выпас сельскохозяйственных животных                      |
| 24 | Жилая застройка  |
| 25 | Для индивидуального жилищного строительства              |

|    |  |
|----|--|
| 26 | Малоэтажная многоквартирная жилая застройка  |
| 27 | Для ведения личного подсобного хозяйства (приусадебный земельный участок)            |
| 28 | Амбулаторно-поликлиническое обслуживание   |
| 29 | Блокированная жилая застройка  |
| 30 | Передвижное жилье  |
| 31 | Среднеэтажная жилая застройка  |
| 32 | Многоэтажная жилая застройка (высотная застройка)                                    |
| 33 | Обслуживание жилой застройки   |
| 34 | Хранение автотранспорта  |
| 35 | Общественное использование объектов капитального строительства                       |
| 36 | Предоставление коммунальных услуг  |
| 37 | Административные здания организаций обеспечивающих предоставление коммунальных услуг |
| 38 | Социальное обслуживание  |
| 39 | Дома социального обслуживания  |
| 40 | Обеспечение занятий спортом в помещениях   |
| 41 | Оказание социальной помощи населению   |
| 42 | Оказание услуг связи   |
| 43 | Общежития  |
| 44 | Бытовое обслуживание   |
| 45 | Здравоохранение  |
| 46 | Стационарное медицинское обслуживание  |
| 47 | Медицинские организации особого назначения   |
| 48 | Образование и просвещение  |
| 49 | Площадки для занятий спортом   |
| 50 | Дошкольное начальное и среднее общее образование                                     |
| 51 | Среднее и высшее профессиональное образование  |
| 52 | Культурное развитие  |
| 53 | Объекты культурно-досуговой деятельности   |
| 54 | Парки культуры и отдыха  |
| 55 | Цирки и зверинцы   |

|    |   |
|----|---|
| 56 | Религиозное использование   |
| 57 | Осуществление религиозных обрядов   |
| 58 | Религиозное управление и образование  |
| 59 | Общественное управление   |
| 60 | Государственное управление  |
| 61 | Представительская деятельность  |
| 62 | Обеспечение научной деятельности  |
| 63 | Обеспечение деятельности в области гидрометеорологии и смежных с ней областях |
| 64 | Проведение научных исследований   |
| 65 | Оборудованные площадки для занятий спортом                                    |
| 66 | Проведение научных испытаний  |
| 67 | Ветеринарное обслуживание   |
| 68 | Амбулаторное ветеринарное обслуживание  |
| 69 | Приюты для животных   |
| 70 | Предпринимательство   |
| 71 | Деловое управление  |
| 72 | Объекты торговли (торговые центры торгово-развлекательные центры (комплексы)) |
| 73 | Рынки   |
| 74 | Магазины  |
| 75 | Банковская и страховая деятельность   |
| 76 | Общественное питание  |
| 77 | Гостиничное обслуживание  |
| 78 | Развлечения   |
| 79 | Развлекательные мероприятия   |
| 80 | Проведение азартных игр   |
| 81 | Проведение азартных игр в игорных зонах                                       |
| 82 | Водный спорт  |
| 83 | Служебные гаражи  |
| 84 | Объекты дорожного сервиса   |
| 85 | Заправка транспортных средств   |

|     |   |
|-----|---|
| 86  | Обеспечение дорожного отдыха                |
| 87  | Ремонт автомобилей                          |
| 88  | Выставочно-ярмарочная деятельность          |
| 89  | Отдых (рекреация)                           |
| 90  | Спорт                                       |
| 91  | Обеспечение спортивно-зрелищных мероприятий |
| 92  | Авиационный спорт                           |
| 93  | Спортивные базы                             |
| 94  | Природно-познавательный туризм              |
| 95  | Туристическое обслуживание                  |
| 96  | Охота и рыбалка                             |
| 97  | Причалы для маломерных судов                |
| 98  | Поля для гольфа или конных прогулок         |
| 99  | Производственная деятельность               |
| 100 | Недропользование                            |
| 101 | Тяжелая промышленность                      |
| 102 | Автомобильный транспорт                     |
| 103 | Автомобилестроительная промышленность       |
| 104 | Легкая промышленность                       |
| 105 | Фармацевтическая промышленность             |
| 106 | Пищевая промышленность                      |
| 107 | Нефтехимическая промышленность              |
| 108 | Строительная промышленность                 |
| 109 | Энергетика                                  |
| 110 | Атомная энергетика                          |
| 111 | Связь                                       |
| 112 | Склады                                      |
| 113 | Складские площадки                          |
| 114 | Обеспечение космической деятельности        |
| 115 | Целлюлозно-бумажная промышленность          |



|     |   |
|-----|---|
| 116 | Транспорт   |
| 117 | Железнодорожный транспорт                           |
| 118 | Железнодорожные пути                                |
| 119 | Обслуживание железнодорожных перевозок              |
| 120 | Размещение автомобильных дорог                      |
| 121 | Обслуживание перевозок пассажиров                   |
| 122 | Стоянки транспорта общего пользования               |
| 123 | Водный транспорт                                    |
| 124 | Воздушный транспорт                                 |
| 125 | Трубопроводный транспорт                            |
| 126 | Внеуличный транспорт                                |
| 127 | Резервные леса                                      |
| 128 | Водные объекты                                      |
| 129 | Обеспечение обороны и безопасности                  |
| 130 | Обеспечение вооруженных сил                         |
| 131 | Охрана Государственной границы Российской Федерации |
| 132 | Обеспечение внутреннего правопорядка                |
| 133 | Обеспечение деятельности по исполнению наказаний    |
| 134 | Деятельность по особой охране и изучению природы    |
| 135 | Запас   |
| 136 | Охрана природных территорий                         |
| 137 | Курортная деятельность                              |
| 138 | Санаторная деятельность                             |
| 139 | Историко-культурная деятельность                    |
| 140 | Использование лесов                                 |
| 141 | Заготовка древесины                                 |
| 142 | Лесные плантации                                    |
| 143 | Заготовка лесных ресурсов                           |
| 144 | Общее пользование водными объектами                 |
| 145 | Специальное пользование водными объектами           |

|     |   |
|-----|---|
| 146 | Гидротехнические сооружения                       |
| 147 | Земельные участки (территории) общего пользования |
| 148 | Улично-дорожная сеть                              |
| 149 | Благоустройство территории                        |
| 150 | Ритуальная деятельность                           |
| 151 | Специальная деятельность                          |
| 152 | Земельные участки общего назначения               |
| 153 | Ведение огородничества                            |
| 154 | Ведение садоводства                               |
| 155 | Научно-производственная деятельность              |

Справочник 5.4: Статус объекта – земельные участки проектные (ППиМ)

| № | Значения справочника |
|---|----------------------|
| 1 | Существующий         |
| 2 | Планируемый          |
| 3 | Отменяемый           |

Справочник 5.5: Способ образования земельного участка – земельные участки проектные (ППиМ)

| № | Значения справочника  |
|---|---|
| 1 | Объединение земельных участков  |
| 2 | Образование путем перераспределения земельных участков  |
| 3 | Образование части земельного участка  |
| 4 | Образование земельного участка из земель, находящихся в государственной или муниципальной собственности |
| 5 | Раздел земельного участка   |

Справочник 5.6: Вид права – земельные участки проектные (ППиМ)

| № | Значения справочника |
|---|----------------------|
|---|----------------------|

|   |                                     |
|---|-------------------------------------|
| 1 | Постоянное (бессрочное) пользование |
| 2 | Собственность                       |
| 3 | Аренда (в том числе субаренда)      |

Справочник 5.7: Форма собственности – земельные участки проектные (ППиМ)

| №  | Значения справочника  |
|----|---|
| 1  | Государственная Российской Федерации                        |
| 2  | Государственная субъекта Российской Федерации               |
| 3  | Иностранного государства                                    |
| 4  | Иностранного физического лица, лица без гражданства         |
| 5  | Иностранного юридического лица                              |
| 6  | Международной организации                                   |
| 7  | Муниципальная   |
| 8  | Общая муниципальная и иностранная                           |
| 9  | Общая Российской Федерации и иностранная                    |
| 10 | Общая Российской Федерации и муниципальных образований      |
| 11 | Общая Российской Федерации и субъектов Российской Федерации |
| 12 | Общая субъекта Российской Федерации и иностранная           |
| 13 | Общая субъектов Российской Федерации и муниципальная        |
| 14 | Общая частная и иностранная                                 |
| 15 | Частная физического лица                                    |
| 16 | Частная юридического лица                                   |

**Слой – Границы\_сервитутов**

Вид (метрическое описание): объект, имеющий вид локализации - площадной

| <b>№</b> | <b>Наименование колонки</b>           | <b>Тип данных</b> | <b>Обязательность заполнения</b> | <b>Описание заполнения атрибутов</b> | <b>Вывод в легенду / на чертежи и схемы</b>                     |
|----------|---------------------------------------|-------------------|----------------------------------|--------------------------------------|---|
| 1        | ID                                    | Короткое целое    | O                                | Порядковый номер в легенде           | Вывод значений других колонок на основе значения данной колонки |
| 2        | Наименование                          | Символьное, 254   | O                                | Сервитут/публичный сервитут          | Вывод в легенду   |
| 3        | Кад_номер_обременяемых_зу             | Символьное, 254   | O                                | -                                    | -   |
| 4        | Условный_номер_на_чертеже             | Символьное, 254   | O                                | -                                    | Вывод на чертеж   |
| 5        | Площадь                               | Десятичное (10,2) | O                                | -                                    | -   |
| 6        | В_пользу_кого_установлено_обременение | Символьное, 254   | H                                | -                                    | -   |
| 7        | Примечание                            | Символьное, 254   | H                                | -                                    | -   |

**Слой – Линия регулирования застройки**

| <b>Краткое наименование</b> | <b>Пример заполнения</b>            | <b>Признак обязательности</b> | <b>Тип данных</b> | <b>Примечание</b>              |
|-----------------------------|-------------------------------------|-------------------------------|-------------------|--------------------------------|
| Идентификатор               | 1fds13sad1                          | У                             | Символьный        |                                |
| Код_объекта                 | Места допустимого размещения<br>ОКС | O                             | Символьный        | Заполняется точной текстовкой, |

|              |  |   |            |   |
|--------------|--|---|------------|---|
|              |  |   |            | в соответствии со справочником 1.1.<br>Для заполнения данного поля рекомендуем скопировать значение из справочника 1.1. |
| Наименование | Проект межевания территории на элемент планировочной структуры, входящий в кадастровый квартал 59:32:2430001 (д. Болгары)  | О | Символьный |   |
| Площадь      |  | У | Символьный | Указывается, в кв. м.   |
| Примечание   | Постановление администрации Пермского муниципального района от 06 октября 2020 № 01-02-1213 "Об утверждении проекта межевания территории на элемент планировочной структуры, входящий в кадастровый квартал 59:32:2430001 (д. Болгары) | У | Символьный |   |

Справочник 1.1: Код объекта – линия регулирования застройки

|   |                      |
|---|----------------------|
| № | Значения справочника |
|---|----------------------|

|   |                                  |
|---|----------------------------------|
| 1 | Места допустимого размещения ОКС |
|---|----------------------------------|

### Папка – Транспортная\_инфраструктура

Слой – Категории\_улиц\_и\_дорог

Вид (метрическое описание): объект, имеющий вид локализации - площадной

| № | Наименование колонки | Тип данных      | Обязательность заполнения | Описание заполнения атрибутов  | Вывод в легенду / на чертежи и схемы                            |
|---|----------------------|-----------------|---------------------------|--|---|
| 1 | ID                   | Короткое целое  | О                         | Порядковый номер в легенде   | Вывод значений других колонок на основе значения данной колонки |
| 2 | Наименование_объекта | Символьное, 254 | О                         | 1. Автомобильная дорога<br>2. Улица  | Вывод в легенду   |
| 3 | Название             | Символьное, 254 |                           | Название улицы или дороги (н.п. ул. Верхнемуллинская)  |   |
| 4 | Значение             | Символьное, 254 | О                         | 1. федерального значения<br>2. регионального значения<br>3. местного значения  | Вывод в легенду   |
| 5 | Категория_автодороги | Символьное, 254 | О                         | 1. I технической категории<br>2. II технической категории<br>3. III технической категории<br>4. IV технической категории<br>5. V технической категории | Вывод в легенду   |
| 6 | Категория_улицы      | Символьное, 254 | О                         | 1. Основная улица<br>2. Местная улица<br>3. Местная дорога<br>4. Проезд  | Вывод в легенду   |

|   |            |                    |   |  |                 |
|---|------------|--------------------|---|--|-----------------|
| 7 | Статус     | Символьное,<br>254 | О | 1. существующая<br>2. реконструируемая<br>3. планируемая | Вывод в легенду |
| 8 | Примечание | Символьное,<br>254 | Н | -  | -               |

Слой – Движение\_транспорта

Вид (метрическое описание): объект, имеющий вид локализации - точечный

| № | Наименование<br>колонок       | Тип данных         | Обязательность<br>заполнения | Описание заполнения<br>атрибутов  | Вывод в легенду / на<br>чертежи и схемы                               |
|---|-------------------------------|--------------------|------------------------------|---|---|
| 1 | ID                            | Короткое целое     | О                            | Порядковый номер в легенде  | Вывод значений других<br>колонок на основе<br>значения данной колонки |
| 2 | Наименование                  | Символьное,<br>254 | О                            | 1. Улицы и дороги с<br>двусторонним движением<br>2. Улицы и дороги с<br>односторонним движением<br>3. Регулируемое пересечение<br>(светофор)<br>4. Круговое движение<br>транспорта<br>5. Разворотная площадка | Вывод в легенду   |
| 3 | Название                      | Символьное,<br>254 |                              | Название улицы или дороги (н.п.<br>ул. Верхнемуллинская)  |   |
| 7 | Количество_по<br>лос_движения | Символьное,<br>254 | О                            | 1. 1+1 (по одной полосе в каждом<br>направлении)<br>2. 2+2 (по две полосы в каждом<br>направлении)  | Вывод в легенду   |

|   |            |                 |   |  |   |
|---|------------|-----------------|---|--|---|
|   |            |                 |   | 3. 1 (одна полоса в одном направлении, одностороннее движение)<br>4. Иные варианты по фактической ситуации |   |
| 8 | Примечание | Символьное, 254 | Н | -  | - |

Слой – Остановочные\_пункты

Вид (метрическое описание): объект, имеющий вид локализации - точечный

| № | Наименование колонки | Тип данных      | Обязательность заполнения | Описание заполнения атрибутов  | Вывод в легенду / на чертежи и схемы                            |
|---|----------------------|-----------------|---------------------------|--|---|
| 1 | ID                   | Короткое целое  | О                         | Порядковый номер в легенде   | Вывод значений других колонок на основе значения данной колонки |
| 2 | Наименование_объекта | Символьное, 254 | О                         | 1. Остановочные пункты наземного общественного пассажирского транспорта<br>2. конечный остановочный пункт общественного пассажирского транспорта | Вывод в легенду   |



|   |                        |                    |   |  |                    |
|---|------------------------|--------------------|---|--|--------------------|
| 3 | Название_остановки     | Символьное,<br>254 | О | -  | Вывод на<br>чертеж |
| 4 | Принадлежность_объекту | Символьное,<br>254 | О | Наименование автодороги или улицы                        | -                  |
| 5 | Статус                 | Символьное,<br>254 | О | 1. существующая<br>2. реконструируемая<br>3. планируемая | Вывод в<br>легенду |
| 6 | Километр               | Символьное,<br>254 | О | Н.п. 1+150   | Вывод на<br>чертеж |
| 7 | Примечание             | Символьное,<br>254 | Н | -  | -                  |

Слой – Движение\_пассажирского\_транспорта

Вид (метрическое описание): объект, имеющий вид локализации - линейный

| № | Наименование<br>колонки | Тип данных         | Обязательность<br>заполнения | Описание заполнения атрибутов   | Вывод в легенду /<br>на чертежи и схемы                                  |
|---|-------------------------|--------------------|------------------------------|---|--|
| 1 | ID                      | Короткое<br>целое  | О                            | Порядковый номер в легенде  | Вывод значений<br>других колонок на<br>основе значения<br>данной колонки |
| 2 | Наименование_объекта    | Символьное,<br>254 | О                            | Направления движения наземного<br>общественного пассажирского<br>транспорта | Вывод в легенду  |
| 4 | Принадлежность_объекту  | Символьное,<br>254 | О                            | Наименование автодороги или<br>улицы  | -  |
| 5 | Статус                  | Символьное,<br>254 | О                            | 1. существующие<br>2. планируемые   | Вывод в легенду  |

|   |            |                    |   |   |   |
|---|------------|--------------------|---|---|---|
| 6 | Примечание | Символьное,<br>254 | Н | - | - |
|---|------------|--------------------|---|---|---|

Слой – Объекты\_транспортной\_инфраструктуры

Вид (метрическое описание): объект, имеющий вид локализации - точечный

| № | Наименование<br>колонок | Тип данных      | Обязательность<br>заполнения | Описание заполнения<br>атрибутов   | Вывод в легенду / на<br>чертежи и схемы                         |
|---|-------------------------|-----------------|------------------------------|--|---|
| 1 | ID                      | Короткое целое  | О                            | Порядковый номер в легенде   | Вывод значений других колонок на основе значения данной колонки |
| 2 | Наименование            | Символьное, 254 | О                            | 1. Эстакада<br>2. Путепровод<br>3. Мост<br>4. Тоннель<br>5. Объект внеуличного транспорта<br>6. Железнодорожный вокзал<br>7. Пассажирская платформа<br>8. Автовокзал<br>9. Автостанция<br>10. Сооружение и устройства для хранения и обслуживания транспортных средств (автозаправочная станция, станция технического обслуживания и т.п.)<br>11. иные объекты | Вывод в легенду   |

|   |                        |                 |   |  |                 |
|---|------------------------|-----------------|---|--|-----------------|
| 3 | Принадлежность_объекту | Символьное, 254 | О | Наименование автодороги или улицы                        | -               |
| 4 | Статус                 | Символьное, 254 | О | 1. существующая<br>2. реконструируемая<br>3. планируемая | Вывод в легенду |
| 5 | Километр               | Символьное, 254 | О | Н.п. 1+150   | Вывод на чертеж |
| 6 | Примечание             | Символьное, 254 | Н | -  | -               |

Слой – Движение\_пешеходов

Вид (метрическое описание): объект, имеющий вид локализации – линейный, точечный

| № | Наименование колонки        | Тип данных      | Обязательность заполнения | Описание заполнения атрибутов  | Вывод в легенду / на чертежи и схемы                            |
|---|-----------------------------|-----------------|---------------------------|--|---|
| 1 | ID                          | Короткое целое  | О                         | Порядковый номер в легенде   | Вывод значений других колонок на основе значения данной колонки |
| 2 | Наименование                | Символьное, 254 | О                         | 1. Основные пути пешеходного движения<br>2. Второстепенные пути пешеходного движения<br>3. Пешеходный переход<br>4. Подходы к водным объектам общего пользования | Вывод в легенду   |
| 4 | Характеристика_пеш_перехода | Символьное, 254 | О                         | 1. В одном уровне<br>2. В разных уровнях   | Вывод в легенду   |
| 5 | Статус                      | Символьное, 254 | О                         | 1. Существующий<br>2. Планируемый  | Вывод в легенду   |

|   |            |                 |   |   |   |
|---|------------|-----------------|---|---|---|
| 6 | Примечание | Символьное, 254 | Н | - | - |
|---|------------|-----------------|---|---|---|

### Папка – Инженерная инфраструктура

#### Слой – Объекты электроснабжения

Вид (метрическое описание): объект, имеющий вид локализации – точечный

| № | Наименование колонки | Тип данных      | Обязательность заполнения | Описание заполнения атрибутов   | Вывод в легенду / на чертежи и схемы                            |
|---|----------------------|-----------------|---------------------------|---|---|
| 1 | ID                   | Короткое целое  | О                         | Порядковый номер в легенде  | Вывод значений других колонок на основе значения данной колонки |
| 2 | Наименование         | Символьное, 254 | О                         | 1. Электрическая подстанция   | Вывод в легенду   |
| 3 | Название             | Символьное, 254 | О                         | Название объекта  | -   |
| 4 | Значение             | Символьное, 254 | О                         | 1. Федерального значения<br>2. Регионального значения<br>3. Местного значения   | Вывод в легенду   |
| 5 | Характеристика_ПС    | Символьное, 254 | О                         | 1. Соединительный пункт<br>2. Вставка постоянного тока<br>3. Переключательный пункт<br>4. Тяговая подстанция (железной дороги)<br>5. Электрическая подстанция 400 кВ преобразовательная | Вывод в легенду   |

|   |                  |                 |   |  |                 |
|---|------------------|-----------------|---|--|-----------------|
|   |                  |                 |   | 6. Распределительный пункт (РП)<br>7. Трансформаторная подстанция (ТП)<br>8. 6 кВ<br>9. 10 кВ<br>10. 20 кВ<br>11. 35 кВ<br>12. 60 кВ<br>13. 110 кВ<br>14. 150 кВ<br>15. 220 кВ<br>16. Иные |                 |
| 6 | Статус           | Символьное, 254 | О | 1. существующая<br>2. реконструируемая<br>3. планируемая<br>4. демонтируемая   | Вывод в легенду |
| 7 | Реестровый_номер | Символьное, 254 | Н | -  | -               |

Слой – Линии\_электропередачи\_(ЛЭП)

Вид (метрическое описание): объект, имеющий вид локализации – линейный

| № | Наименование колонки | Тип данных     | Обязательность заполнения | Описание заполнения атрибутов | Вывод в легенду / на чертежи и схемы                            |
|---|----------------------|----------------|---------------------------|-------------------------------|---|
| 1 | ID                   | Короткое целое | О                         | Порядковый номер в легенде    | Вывод значений других колонок на основе значения данной колонки |

|   |                  |                    |   |   |                 |
|---|------------------|--------------------|---|---|-----------------|
| 2 | Наименование     | Символьное,<br>254 | О | 1. Линия электропередачи  | Вывод в легенду |
| 3 | Название         | Символьное,<br>254 |   | Название объекта  | -               |
| 4 | Значение         | Символьное,<br>254 | О | 1. Федерального значения<br>2. Регионального значения<br>3. Местного значения   | Вывод в легенду |
| 5 | Напряжение_ЛЭП   | Символьное,<br>254 | О | 1. 0,4 кВ<br>2. 6 кВ<br>3. 10 кВ<br>4. 20 кВ<br>5. 35 кВ<br>6. 60 кВ<br>7. 110 кВ<br>8. 150 кВ<br>9. 220 кВ<br>10. Иные | Вывод в легенду |
| 6 | Вид_ЛЭП          | Символьное,<br>254 | О | 1. Воздушная<br>2. Кабельная<br>3. Кабельно-воздушная   | Вывод в легенду |
| 7 | Статус           | Символьное,<br>254 | О | 1. реконструируемая<br>2. планируемая<br>3. демонтируемая   | Вывод в легенду |
| 8 | Реестровый_номер | Символьное,<br>254 | Н | -   | -               |

Слой – Магистральные\_трубопроводы

Вид (метрическое описание): объект, имеющий вид локализации – линейный

| № | Наименование колонки | Тип данных      | Обязательность заполнения | Описание заполнения атрибутов   | Вывод в легенду / на чертежи и схемы                            |
|---|----------------------|-----------------|---------------------------|---|---|
| 1 | ID                   | Короткое целое  | О                         | Порядковый номер в легенде  | Вывод значений других колонок на основе значения данной колонки |
| 2 | Наименование         | Символьное, 254 | О                         | 1. Магистральный нефтепровод<br>2. Магистральный продуктопровод<br>3. Магистральный газопровод<br>4. Газопровод распределительный | Вывод в легенду   |
| 3 | Название             | Символьное, 254 | О                         | Название объекта  | -   |
| 4 | Значение             | Символьное, 254 | О                         | 1. Федерального значения  | Вывод в легенду   |
| 6 | Вид_расположения     | Символьное, 254 | О                         | 1. Надземный<br>2. Подземный<br>3. Подземный в тоннеле, коллекторе<br>4. Наземный<br>5. Подводный                                 | Вывод в легенду   |
| 7 | Статус               | Символьное, 254 | О                         | 1. реконструируемый<br>2. планируемый<br>3. демонтируемый   | Вывод в легенду   |
| 8 | Реестровый_номер     | Символьное, 254 | Н                         | -   | -   |

Слой – Сети\_водоснабжения

Вид (метрическое описание): объект, имеющий вид локализации – линейный

| № | Наименование колонки | Тип данных      | Обязательность заполнения | Описание заполнения атрибутов   | Вывод в легенду / на чертежи и схемы                            |
|---|----------------------|-----------------|---------------------------|---|---|
| 1 | ID                   | Короткое целое  | О                         | Порядковый номер в легенде  | Вывод значений других колонок на основе значения данной колонки |
| 2 | Наименование_объекта | Символьное, 254 | О                         | 1. Водовод<br>2. Водопровод<br>3. Технический водопровод  | Вывод в легенду   |
| 3 | Название             | Символьное, 254 | О                         | Название объекта  | -   |
| 4 | Значение             | Символьное, 254 | О                         | 1. Федерального значения<br>2. Регионального значения<br>3. Местного значения                     | Вывод в легенду   |
| 5 | Вид_расположения     | Символьное, 254 | О                         | 1. Надземный<br>2. Подземный<br>3. Подземный в тоннеле, коллекторе<br>4. Наземный<br>5. Подводный | Вывод в легенду   |
| 6 | Размер_СЗП           | Символьное, 254 | О                         | В соответствии с действующим законодательством  | Вывод в легенду   |
| 7 | Статус               | Символьное, 254 | О                         | 1. реконструируемый<br>2. планируемый<br>3. демонтируемый   | Вывод в легенду   |
| 8 | Реестровый_номер     | Символьное, 254 | Н                         | -   | -   |



**Слой – Объекты\_водоснабжения**

Вид (метрическое описание): объект, имеющий вид локализации – точечный

| <b>№</b> | <b>Наименование колонки</b> | <b>Тип данных</b> | <b>Обязательность заполнения</b> | <b>Описание заполнения атрибутов</b>   | <b>Вывод в легенду / на чертежи и схемы</b>                     |
|----------|-----------------------------|-------------------|----------------------------------|--|---|
| 1        | ID                          | Короткое целое    | O                                | Порядковый номер в легенде   | Вывод значений других колонок на основе значения данной колонки |
| 2        | Наименование                | Символьное, 254   | O                                | 1. Водозабор<br>2. Водопроводные очистные сооружения<br>3. Насосная станция<br>4. Водонапорная башня<br>5. Резервуар<br>6. Артезианская скважина | Вывод в легенду   |
| 3        | Название                    | Символьное, 254   | O                                | Название объекта   | -   |
| 4        | Значение                    | Символьное, 254   | O                                | 1. Федерального значения<br>2. Регионального значения<br>3. Местного значения  | Вывод в легенду   |
| 5        | Размер_1_пояса_ЗСО          | Символьное, 254   | O                                | В соответствии с действующим законодательством   | Вывод в легенду   |
| 6        | Статус                      | Символьное, 254   | O                                | 1. реконструируемый<br>2. планируемый<br>3. демонтируемый  | Вывод в легенду   |
| 7        | Реестровый_номер            | Символьное, 254   | H                                | -  | -   |

**Слой – Сети\_водоотведения**

Вид (метрическое описание): объект, имеющий вид локализации – линейный

| № | Наименование колонки | Тип данных      | Обязательность заполнения | Описание заполнения атрибутов   | Вывод в легенду / на чертежи и схемы                            |
|---|----------------------|-----------------|---------------------------|---|---|
| 1 | ID                   | Короткое целое  | О                         | Порядковый номер в легенде  | Вывод значений других колонок на основе значения данной колонки |
| 2 | Наименование_объекта | Символьное, 254 | О                         | 1. Канализация самотечная<br>2. Канализация напорная<br>3. Канализация дождевая напорная<br>4. Канализация дождевая самотечная закрытая<br>5. Канализация дождевая самотечная открытая<br>6. Дренаж<br>7. Выпуски и ливнеотводы | Вывод в легенду   |
| 3 | Название             | Символьное, 254 | О                         | Название объекта  | -   |
| 4 | Значение             | Символьное, 254 | О                         | 1. Федерального значения<br>2. Регионального значения<br>3. Местного значения   | Вывод в легенду   |
| 5 | Вид_расположения     | Символьное, 254 | О                         | 1. Надземный<br>2. Подземный<br>3. Подземный в тоннеле, коллекторе<br>4. Наземный<br>5. Подводный   | Вывод в легенду   |
| 6 | Статус               | Символьное, 254 | О                         | 1. реконструируемый<br>2. планируемый<br>3. демонтируемый   | Вывод в легенду   |

|   |                  |                 |   |   |   |
|---|------------------|-----------------|---|---|---|
| 7 | Реестровый_номер | Символьное, 254 | Н | - | - |
|---|------------------|-----------------|---|---|---|

Слой – Объекты\_водоотведения

Вид (метрическое описание): объект, имеющий вид локализации – точечный

| № | Наименование колонки | Тип данных      | Обязательность заполнения | Описание заполнения атрибутов   | Вывод в легенду / на чертежи и схемы                            |
|---|----------------------|-----------------|---------------------------|---|---|
| 1 | ID                   | Короткое целое  | О                         | Порядковый номер в легенде  | Вывод значений других колонок на основе значения данной колонки |
| 2 | Наименование         | Символьное, 254 | О                         | 1. Очистные сооружения (КОС)<br>2. Очистные сооружения дождевой канализации<br>3. Канализационная насосная станция (КНС)<br>4. Насосная станция дождевой канализации (НСДК) | Вывод в легенду   |
| 3 | Название             | Символьное, 254 | О                         | Название объекта  | -   |
| 4 | Значение             | Символьное, 254 | О                         | 1. Федерального значения<br>2. Регионального значения<br>3. Местного значения   | Вывод в легенду   |
| 5 | Размер_СЗЗ           | Символьное, 254 | О                         | В соответствии с действующим законодательством  | Вывод в легенду   |
| 6 | Статус               | Символьное, 254 | О                         | 1. реконструируемый<br>2. планируемый<br>3. демонтируемый   | Вывод в легенду   |

|   |                  |                 |   |   |   |
|---|------------------|-----------------|---|---|---|
| 7 | Реестровый_номер | Символьное, 254 | Н | - | - |
|---|------------------|-----------------|---|---|---|

Слой – Объекты\_теплоснабжения

Вид (метрическое описание): объект, имеющий вид локализации – точечный

| № | Наименование колонки | Тип данных      | Обязательность заполнения | Описание заполнения атрибутов   | Вывод в легенду / на чертежи и схемы                            |
|---|----------------------|-----------------|---------------------------|---|---|
| 1 | ID                   | Короткое целое  | О                         | Порядковый номер в легенде  | Вывод значений других колонок на основе значения данной колонки |
| 2 | Наименование         | Символьное, 254 | О                         | 1. Источник тепловой энергии<br>2. Центральный тепловой пункт (ЦТП)<br>3. Индивидуальный тепловой пункт (ИТП)<br>4. Тепловая перекачивающая насосная станция (ТПНС) | Вывод в легенду   |
| 3 | Название             | Символьное, 254 | О                         | Название объекта  | -   |
| 4 | Значение             | Символьное, 254 | О                         | 1. Федерального значения<br>2. Регионального значения<br>3. Местного значения   | Вывод в легенду   |
| 5 | Размер_СЗЗ           | Символьное, 254 | О                         | В соответствии с действующим законодательством  | Вывод в легенду   |
| 6 | Статус               | Символьное, 254 | О                         | 1. реконструируемый<br>2. планируемый<br>3. демонтируемый   | Вывод в легенду   |

|   |                  |                 |   |   |   |
|---|------------------|-----------------|---|---|---|
| 7 | Реестровый_номер | Символьное, 254 | Н | - | - |
|---|------------------|-----------------|---|---|---|

Слой – Сети\_теплоснабжения

Вид (метрическое описание): объект, имеющий вид локализации – линейный

| № | Наименование колонки | Тип данных      | Обязательность заполнения | Описание заполнения атрибутов   | Вывод в легенду / на чертежи и схемы                            |
|---|----------------------|-----------------|---------------------------|---|---|
| 1 | ID                   | Короткое целое  | О                         | Порядковый номер в легенде  | Вывод значений других колонок на основе значения данной колонки |
| 2 | Наименование_объекта | Символьное, 254 | О                         | 1. Теплопровод магистральный<br>2. Теплопровод распределительный (квартирный)                     | Вывод в легенду   |
| 3 | Название             | Символьное, 254 | О                         | Название объекта  | -   |
| 4 | Значение             | Символьное, 254 | О                         | 1. Федерального значения<br>2. Регионального значения<br>3. Местного значения                     | Вывод в легенду   |
| 5 | Вид_расположения     | Символьное, 254 | О                         | 1. Надземный<br>2. Подземный<br>3. Подземный в тоннеле, коллекторе<br>4. Наземный<br>5. Подводный | Вывод в легенду   |
| 6 | Статус               | Символьное, 254 | О                         | 1. реконструируемый   | Вывод в легенду   |

|   |                  |                 |   |                                    |   |
|---|------------------|-----------------|---|------------------------------------|---|
|   |                  |                 |   | 2. планируемый<br>3. демонтируемый |   |
| 7 | Реестровый_номер | Символьное, 254 | Н | -                                  | - |

Слой – Объекты\_связи

Вид (метрическое описание): объект, имеющий вид локализации – точечный

| № | Наименование колонки | Тип данных      | Обязательность заполнения | Описание заполнения атрибутов   | Вывод в легенду / на чертежи и схемы                            |
|---|----------------------|-----------------|---------------------------|---|---|
| 1 | ID                   | Короткое целое  | О                         | Порядковый номер в легенде  | Вывод значений других колонок на основе значения данной колонки |
| 2 | Наименование         | Символьное, 254 | О                         | 1. Автоматическая телефонная станция<br>2. Земная станция<br>3. Телевизионный центр<br>4. Телевизионный ретранслятор<br>5. Наземная станция (радиосвязи)<br>6. Базовая станция<br>7. Узел связи оконечно-транзитный (сети передачи данных)<br>8. Пункт коллективного доступа<br>9. Объекты почтовой связи<br>10. Пункт оказаний услуг телеграфной связи | Вывод в легенду   |

|   |                      |                 |   |   |                 |
|---|----------------------|-----------------|---|---|-----------------|
|   |                      |                 |   | 11. Иной объект связи для непосредственного обслуживания населения            |                 |
| 3 | Название             | Символьное, 254 | O | Название объекта  | -               |
| 4 | Значение             | Символьное, 254 | O | 1. Федерального значения<br>2. Регионального значения<br>3. Местного значения | Вывод в легенду |
| 5 | Размер_охранной зоны | Символьное, 254 | O | В соответствии с действующим законодательством                                | Вывод в легенду |
| 6 | Статус               | Символьное, 254 | O | 1. реконструируемый<br>2. планируемый<br>3. демонтируемый                     | Вывод в легенду |
| 7 | Реестровый_номер     | Символьное, 254 | H | -   | -               |

#### Слой – Сети\_электросвязи

Вид (метрическое описание): объект, имеющий вид локализации – линейный

| № | Наименование колонки | Тип данных      | Обязательность заполнения | Описание заполнения атрибутов                           | Вывод в легенду / на чертежи и схемы                            |
|---|----------------------|-----------------|---------------------------|---|---|
| 1 | ID                   | Короткое целое  | O                         | Порядковый номер в легенде                              | Вывод значений других колонок на основе значения данной колонки |
| 2 | Наименование_объекта | Символьное, 254 | O                         | 1. Линия связи<br>2. Линейно-кабельное сооружение связи | Вывод в легенду   |
| 3 | Название             | Символьное, 254 | O                         | Название объекта  | -   |

|   |                      |                    |   |  |                 |
|---|----------------------|--------------------|---|--|-----------------|
| 4 | Значение             | Символьное,<br>254 | О | 1. Федерального значения<br>2. Регионального значения<br>3. Местного значения                        | Вывод в легенду |
| 5 | Вид_расположе<br>ния | Символьное,<br>254 | О | 1. Надземный<br>2. Подземный<br>3. Подземный в тоннеле,<br>коллекторе<br>4. Наземный<br>5. Подводный | Вывод в легенду |
| 6 | Статус               | Символьное,<br>254 | О | 1. реконструируемый<br>2. планируемый<br>3. демонтируемый  | Вывод в легенду |
| 7 | Реестровый_но<br>мер | Символьное,<br>254 | Н | -  | -               |

Слой – Гидротехнические\_сооружения

Вид (метрическое описание): объект, имеющий вид локализации – точечный

| № | Наименование<br>колонки | Тип данных        | Обязательность<br>заполнения | Описание заполнения атрибутов | Вывод в<br>легенду / на<br>чертежи и<br>схемы                                     |
|---|-------------------------|-------------------|------------------------------|-------------------------------|---|
| 1 | ID                      | Короткое<br>целое | О                            | Порядковый номер в легенде    | Вывод<br>значений<br>других колонок<br>на основе<br>значения<br>данной<br>колонки |



|   |                      |                    |   |  |                 |
|---|----------------------|--------------------|---|--|-----------------|
| 2 | Наименование         | Символьное,<br>254 | О | 1. Водоподпорные и водонапорные гидротехнические сооружения<br>2. Водосбросные и водопропускные гидротехнические сооружения (в том числе сопрягающие)<br>3. Водозаборные гидротехнические сооружения<br>4. Водопроводящие гидротехнические сооружения<br>5. Регуляционные и выправительные гидротехнические сооружения<br>6. Гидротехнические сооружения специального назначения | Вывод в легенду |
| 3 | Название             | Символьное,<br>254 | О | Название объекта   | -               |
| 4 | Значение             | Символьное,<br>254 | О | 1. Федерального значения<br>2. Регионального значения<br>3. Местного значения  | Вывод в легенду |
| 5 | Размер_охранной зоны | Символьное,<br>254 | О | В соответствии с действующим законодательством   | Вывод в легенду |
| 6 | Статус               | Символьное,<br>254 | О | 1. реконструируемый<br>2. планируемый<br>3. демонтируемый  | Вывод в легенду |
| 7 | Реестровый_номер     | Символьное,<br>254 | Н | -  | -               |

Слой – Объекты\_инженерной\_защиты\_от\_опасных\_геологических\_процессов

Вид (метрическое описание): объект, имеющий вид локализации – точечный

| № | Наименование колонки | Тип данных      | Обязательность заполнения | Описание заполнения атрибутов   | Вывод в легенду / на чертежи и схемы                            |
|---|----------------------|-----------------|---------------------------|---|---|
| 1 | ID                   | Короткое целое  | О                         | Порядковый номер в легенде  | Вывод значений других колонок на основе значения данной колонки |
| 2 | Наименование         | Символьное, 254 | О                         | 1. Сооружения<br>2. Сооружения противоселевые<br>3. Сооружения противолавинные<br>4. Сооружения для защиты берегов морей, водохранилищ, озер, рек<br>5. Сооружения для защиты от затопления и подтопления | Вывод в легенду   |
| 3 | Название             | Символьное, 254 | О                         | Название объекта  | -   |
| 4 | Значение             | Символьное, 254 | О                         | 1. Федерального значения<br>2. Регионального значения<br>3. Местного значения   | Вывод в легенду   |
| 5 | Размер_охранной зоны | Символьное, 254 | О                         | В соответствии с действующим законодательством  | Вывод в легенду   |
| 6 | Статус               | Символьное, 254 | О                         | 1. реконструируемый<br>2. планируемый<br>3. демонтируемый   | Вывод в легенду   |
| 7 | Реестровый_номер     | Символьное, 254 | Н                         | -   | -   |

Слой – Объекты\_добычи\_и\_транспортировки\_газа

Вид (метрическое описание): объект, имеющий вид локализации – точечный

| № | Наименование<br>колонок | Тип данных      | Обязательность<br>заполнения | Описание заполнения<br>атрибутов   | Вывод в легенду /<br>на чертежи и схемы                                  |
|---|-------------------------|-----------------|------------------------------|--|--|
| 1 | ID                      | Короткое целое  | О                            | Порядковый номер в<br>легенде  | Вывод значений<br>других колонок на<br>основе значения<br>данной колонки |
| 2 | Наименование            | Символьное, 254 | О                            | 1. Газовый промысел<br>2. Головные сооружения<br>3. Установка комплексной<br>подготовки газа (УКПГ)<br>4. Дожимная компрессорная<br>станция<br>5. Компрессорная станция<br>(КС), компрессорный цех<br>(КЦ)<br>6. Газораспределительная<br>станция (ГРС)<br>7. Станция подземного<br>хранения газа (СПХГ)<br>8. Резервуарная установка<br>сжиженных углеводородных<br>газов (СУГ)<br>9. Завод по производству<br>сжиженного природного<br>газа (СПГ)<br>10. Завод по стабилизации<br>конденсата | Вывод в легенду  |

|   |                      |                 |   |   |                 |
|---|----------------------|-----------------|---|---|-----------------|
|   |                      |                 |   | 11. Регазификационный береговой терминал для сжиженного природного газа<br>12. Погрузочный береговой терминал для сжиженного природного газа<br>13. Газоизмерительная станция (ГИС)<br>14. Пункт редуцирования газа (ПРГ)<br>15. Газонаполнительная станция (ГНС)<br>16. Газонаполнительный пункт (ГНП) |                 |
| 3 | Название             | Символьное, 254 | O | Название объекта  | -               |
| 4 | Значение             | Символьное, 254 | O | 1. Федерального значения<br>2. Регионального значения<br>3. Местного значения   | Вывод в легенду |
| 5 | Размер_охранной зоны | Символьное, 254 | O | В соответствии с действующим законодательством  | Вывод в легенду |
| 6 | Статус               | Символьное, 254 | O | 1. реконструируемый<br>2. планируемый<br>3. демонтируемый   | Вывод в легенду |
| 7 | Реестровый_номер     | Символьное, 254 | H | -   | -               |

Слой – Распределительные трубопроводы для транспортировки газа

Вид (метрическое описание): объект, имеющий вид локализации – линейный

| № | Наименование колонки | Тип данных      | Обязательность заполнения | Описание заполнения атрибутов   | Вывод в легенду / на чертежи и схемы                            |
|---|----------------------|-----------------|---------------------------|---|---|
| 1 | ID                   | Короткое целое  | О                         | Порядковый номер в легенде  | Вывод значений других колонок на основе значения данной колонки |
| 2 | Наименование_объекта | Символьное, 254 | О                         | 1. Газопровод распределительный высокого давления<br>2. Газопровод распределительный среднего давления<br>3. Газопровод распределительный низкого давления<br>4. Газопровод промысловый (газопровод подключения)<br>5. Газопровод соединительный (газопровод-перемычка)<br>6. Конденсато-продукто-этанолопровод<br>7. Этиленопровод | Вывод в легенду   |
| 3 | Название             | Символьное, 254 | О                         | Название объекта  | -   |
| 4 | Значение             | Символьное, 254 | О                         | 1. Федерального значения<br>2. Регионального значения<br>3. Местного значения   | Вывод в легенду   |

|   |                  |                 |   |  |                 |
|---|------------------|-----------------|---|--|-----------------|
| 5 | Вид_расположения | Символьное, 254 | О | 1. Надземный<br>2. Подземный<br>3. Подземный в тоннеле,<br>коллекторе<br>4. Наземный<br>5. Подводный | Вывод в легенду |
| 6 | Статус           | Символьное, 254 | О | 1. реконструируемый<br>2. планируемый<br>3. демонтируемый  | Вывод в легенду |
| 7 | Реестровый_номер | Символьное, 254 | Н | -  | -               |

Слой – Объекты\_добычи\_и\_транспортировки\_жидких\_углеводородов

Вид (метрическое описание): объект, имеющий вид локализации – точечный

| № | Наименование колонки | Тип данных      | Обязательность заполнения | Описание заполнения атрибутов   | Вывод в легенду / на чертежи и схемы                            |
|---|----------------------|-----------------|---------------------------|---|---|
| 1 | ID                   | Короткое целое  | О                         | Порядковый номер в легенде  | Вывод значений других колонок на основе значения данной колонки |
| 2 | Наименование         | Символьное, 254 | О                         | 1. Фонд скважин<br>2. Пункт подготовки нефти (ППН)<br>3. Цех добычи нефти<br>4. Головная перекачивающая станция (ГПС)<br>5. Промежуточная (дожимная) перекачивающая станция (ППС)<br>6. Пункт учета нефти (нефтепродуктов)<br>7. Пункт сливо-наливной | Вывод в легенду   |

|   |                      |                 |   |  |                 |
|---|----------------------|-----------------|---|--|-----------------|
|   |                      |                 |   | 8. Нефтехранилище<br>(резервуарный парк)<br>9. Нефтебаза (склад нефти или нефтепродуктов)<br>10. Кустовая насосная станция (КНС)<br>11. Дожимная насосная станция (ДНС)<br>12. Установка предварительного сброса воды (УПСВ) |                 |
| 3 | Название             | Символьное, 254 | О | Название объекта   | -               |
| 4 | Значение             | Символьное, 254 | О | 1. Федерального значения<br>2. Регионального значения<br>3. Местного значения  | Вывод в легенду |
| 5 | Размер_охранной зоны | Символьное, 254 | О | В соответствии с действующим законодательством   | Вывод в легенду |
| 6 | Статус               | Символьное, 254 | О | 1. реконструируемый<br>2. планируемый<br>3. демонтируемый  | Вывод в легенду |
| 7 | Реестровый_номер     | Символьное, 254 | Н | -  | -               |

Слой – Трубопроводы\_жидких\_углеводородов

Вид (метрическое описание): объект, имеющий вид локализации – линейный

| № | Наименование колонки | Тип данных | Обязательность заполнения | Описание заполнения атрибутов | Вывод в легенду / на чертежи и схемы |
|---|----------------------|------------|---------------------------|-------------------------------|--------------------------------------|
|---|----------------------|------------|---------------------------|-------------------------------|--------------------------------------|

|   |                          |                     |   |   |   |
|---|--------------------------|---------------------|---|---|---|
| 1 | ID                       | Короткое<br>целое   | O | Порядковый номер в легенде  | Вывод значений других<br>колонок на основе значения<br>данной колонки |
| 2 | Наименование_<br>объекта | Символьн<br>ое, 254 | O | 1. Нефтепровод подводящий<br>(промысловый)<br>2. Нефтепровод прочий<br>3. Продуктопровод          | Вывод в легенду   |
| 3 | Название                 | Символьн<br>ое, 254 | O | Название объекта  | -   |
| 4 | Значение                 | Символьн<br>ое, 254 | O | 1. Федерального значения<br>2. Регионального значения<br>3. Местного значения                     | Вывод в легенду   |
| 5 | Вид_расположе<br>ния     | Символьн<br>ое, 254 | O | 1. Надземный<br>2. Подземный<br>3. Подземный в тоннеле, коллекторе<br>4. Наземный<br>5. Подводный | Вывод в легенду   |
| 6 | Статус                   | Символьн<br>ое, 254 | O | 1. реконструируемый<br>2. планируемый<br>3. демонтируемый   | Вывод в легенду   |
| 7 | Реестровый_но<br>мер     | Символьн<br>ое, 254 | H | -   | -   |

### Папка – Вертикальная планировка и инженерная подготовка

Слой – Отметки\_поверхности\_рельефа

Вид (метрическое описание): объект, имеющий вид локализации - точечный

| № | Наименование<br>колонок | Тип данных | Обязательность<br>заполнения | Описание заполнения<br>атрибутов | Вывод в легенду / на<br>чертежи и схемы |
|---|-------------------------|------------|------------------------------|----------------------------------|---|
|---|-------------------------|------------|------------------------------|----------------------------------|---|



|   |   |                    |   |   |  |
|---|---|--------------------|---|---|--|
| 1 | ID  | Короткое<br>целое  | O | Порядковый номер в<br>легенде   | Вывод значений других<br>колонок на основе<br>значения данной<br>колонки |
| 2 | Наименование                                | Символьное,<br>254 | O | 1. Точки на пересечении<br>проезжих частей улиц и<br>проездов и в местах<br>перелома продольного<br>профиля | Вывод в легенду  |
| 3 | Существующая_отмет<br>ка_рельефа            | Символьное,<br>254 | O | -   | Вывод на чертеж  |
| 4 | Директивная_(проектн<br>ая)_отметка_рельефа | Символьное,<br>254 | O | -   | Вывод на чертеж  |
| 5 | Превышение                                  | Символьное,<br>254 | O | -   | Вывод на чертеж  |
| 6 | Примечание                                  | Символьное,<br>254 | H | -   | -  |

#### Слой – Продольные\_уклоны

Вид (метрическое описание): объект, имеющий вид локализации - линейный

| № | Наименование<br>колонок | Тип данных      | Обязательность<br>заполнения | Описание заполнения<br>атрибутов     | Вывод в легенду / на<br>чертежи и схемы                               |
|---|-------------------------|-----------------|------------------------------|--------------------------------------|---|
| 1 | ID                      | Короткое целое  | O                            | Порядковый номер в<br>легенде        | Вывод значений других<br>колонок на основе<br>значения данной колонки |
| 2 | Наименование            | Символьное, 254 | O                            | 1. Направление продольного<br>уклона | Вывод в легенду   |
| 3 | Уклон_промил<br>ле      | Символьное, 254 | O                            | -                                    | Вывод на чертеж   |

|   |              |                 |   |   |                 |
|---|--------------|-----------------|---|---|-----------------|
| 4 | Расстояние_м | Символьное, 254 | О | - | Вывод на чертеж |
| 5 | Примечание   | Символьное, 254 | Н | - | -               |

#### Слой – Горизонтали\_проектного\_рельефа

Вид (метрическое описание): объект, имеющий вид локализации - линейный

| № | Наименование колонки | Тип данных      | Обязательность заполнения | Описание заполнения атрибутов     | Вывод в легенду / на чертежи и схемы                            |
|---|----------------------|-----------------|---------------------------|-----------------------------------|---|
| 1 | ID                   | Короткое целое  | О                         | Порядковый номер в легенде        | Вывод значений других колонок на основе значения данной колонки |
| 2 | Наименование         | Символьное, 254 | О                         | 1. Горизонталь проектного рельефа | Вывод в легенду   |
| 3 | Высотная_отметка     | Символьное, 254 | О                         | -                                 | Вывод на чертеж   |
| 4 | Примечание           | Символьное, 254 | Н                         | -                                 | -   |

#### Папка – Конструктивные и планировочные решения

#### Слой – Оси\_трасс

Вид (метрическое описание): объект, имеющий вид локализации - линейный

| № | Наименование колонки | Тип данных      | Обязательность заполнения | Описание заполнения атрибутов | Вывод в легенду / на чертежи и схемы                            |
|---|----------------------|-----------------|---------------------------|-------------------------------|---|
| 1 | ID                   | Короткое целое  | О                         | Порядковый номер в легенде    | Вывод значений других колонок на основе значения данной колонки |
| 2 | Наименование         | Символьное, 254 | О                         | 1. Ось трассы                 | Вывод в легенду   |

|   |                 |                    |   |   |                 |
|---|-----------------|--------------------|---|---|-----------------|
| 3 | Наименование_ЛО | Символьное,<br>254 | О | - | Вывод в легенду |
| 4 | Протяженность_м | Символьное,<br>254 | О | - |                 |
| 5 | Примечание      | Символьное,<br>254 | Н | - | -               |

### Папка – Ограничения

Слой – Санитарно-защитная\_зона

Вид (метрическое описание): объект, имеющий вид локализации - площадной

| № | Наименование колонки | Тип данных         | Обязательность заполнения | Описание заполнения атрибутов  | Вывод в легенду / на чертежи и схемы                            |
|---|----------------------|--------------------|---------------------------|--|---|
| 1 | ID                   | Короткое целое     | О                         | Порядковый номер в легенде   | Вывод значений других колонок на основе значения данной колонки |
| 2 | Наименование         | Символьное,<br>254 | О                         | 1. Санитарно-защитная зона предприятий, сооружений и иных объектов<br>2. Санитарно-защитная зона радиационных объектов | Вывод в легенду   |
| 3 | Наименование_объекта | Символьное,<br>254 | О                         | Наименование объекта, для которого устанавливается зона  | -   |
| 5 | Тип_СЗЗ              | Символьное,<br>254 | О                         | 1. Ориентировочная (нормативная) зона<br>2. Расчетная (предварительная) зона   | -   |

|   |                  |                    |   |   |                 |
|---|------------------|--------------------|---|---|-----------------|
|   |                  |                    |   | 3. Установленная (окончательная) зона   |                 |
| 6 | Размер           | Символьное,<br>254 | О | В соответствии с действующим законодательством  | -               |
| 7 | Статус           | Символьное,<br>254 | О | 1. Сохраняемая<br>2. Ликвидируемая (при выносе объекта)<br>3. Требующая изменения границы<br>4. Планируемая | Вывод в легенду |
| 8 | Реестровый_номер | Символьное,<br>254 | Н | -   | -               |

Слой – Санитарный\_разрыв \_транспортных\_коммуникаций

Вид (метрическое описание): объект, имеющий вид локализации - площадной

| № | Наименование колонки | Тип данных      | Обязательность заполнения | Описание заполнения атрибутов   | Вывод в легенду / на чертежи и схемы                            |
|---|----------------------|-----------------|---------------------------|---|---|
| 1 | ID                   | Короткое целое  | О                         | Порядковый номер в легенде  | Вывод значений других колонок на основе значения данной колонки |
| 2 | Наименование         | Символьное, 254 | О                         | 1. Санитарный разрыв автомагистралей<br>2. Санитарный разрыв линий железнодорожного транспорта<br>3. Санитарный разрыв вдоль стандартных маршрутов полета в | Вывод в легенду   |

|   |  |                 |   |   |                 |
|---|--|-----------------|---|---|-----------------|
|   |  |                 |   | зоне взлета и посадки воздушных судов<br>4. Санитарный разрыв от сооружений для хранения легкового автотранспорта до объектов застройки |                 |
| 3 | Наименование_объекта (для которого устанавливается зона) | Символьное, 254 | О | -   | -               |
| 4 | Размер   | Символьное, 254 | О | В соответствии с действующим законодательством  | -               |
| 5 | Статус   | Символьное, 254 | О | 1. Существующая<br>2. Планируемая   | Вывод в легенду |
| 6 | Реестровый_номер   | Символьное, 254 | Н | -   | -               |

Слой – Санитарный\_разрыв \_инженерных\_коммуникаций

Вид (метрическое описание): объект, имеющий вид локализации - площадной

| № | Наименование колонки | Тип данных     | Обязательность заполнения | Описание заполнения атрибутов | Вывод в легенду / на чертежи и схемы                            |
|---|----------------------|----------------|---------------------------|-------------------------------|---|
| 1 | ID                   | Короткое целое | О                         | Порядковый номер в легенде    | Вывод значений других колонок на основе значения данной колонки |

|   |                      |                 |   |  |                 |
|---|----------------------|-----------------|---|--|-----------------|
| 2 | Наименование         | Символьное, 254 | О | 1. Санитарный разрыв магистральных трубопроводов углеводородного сырья<br>2. Санитарный разрыв компрессорных установок<br>3. Санитарный разрыв линий электропередачи | Вывод в легенду |
| 3 | Наименование_объекта | Символьное, 254 | О | Наименование объекта, для которого устанавливается зона  | -               |
| 4 | Размер               | Символьное, 254 | О | В соответствии с действующим законодательством   | -               |
| 5 | Статус               | Символьное, 254 | О | 1. Существующая<br>2. Планируемая  | Вывод в легенду |
| 6 | Реестровый_номер     | Символьное, 254 | Н | -  | -               |

Слой – Охранная\_зона\_жд

Вид (метрическое описание): объект, имеющий вид локализации - площадной

| № | Наименование колонки | Тип данных      | Обязательность заполнения | Описание заполнения атрибутов          | Вывод в легенду / на чертежи и схемы                            |
|---|----------------------|-----------------|---------------------------|--|---|
| 1 | ID                   | Короткое целое  | О                         | Порядковый номер в легенде             | Вывод значений других колонок на основе значения данной колонки |
| 2 | Наименование         | Символьное, 254 | О                         | 1. Охранная зона железнодорожных путей | Вывод в легенду   |

|   |  |                     |   |   |                 |
|---|--|---------------------|---|---|-----------------|
| 3 | Наименование_объекта<br>(для которого<br>устанавливается зона) | Символьн<br>ое, 254 | О | -   | -               |
| 4 | Размер   | Символьн<br>ое, 254 | О | В соответствии с действующим<br>законодательством | -               |
| 5 | Статус   | Символьн<br>ое, 254 | О | 1. Существующая<br>2. Планируемая                 | Вывод в легенду |
| 6 | Реестровый_номер   | Символьн<br>ое, 254 | Н | -   | -               |

Слой – Охранные\_зоны\_инженерных\_коммуникаций

Вид (метрическое описание): объект, имеющий вид локализации - площадной

| № | Наименование<br>колонки | Тип данных      | Обязательность<br>заполнения | Описание заполнения<br>атрибутов  | Вывод в легенду /<br>на чертежи и<br>схемы                               |
|---|-------------------------|-----------------|------------------------------|---|--|
| 1 | ID                      | Короткое целое  | О                            | Порядковый номер в легенде  | Вывод значений<br>других колонок на<br>основе значения<br>данной колонки |
| 2 | Наименование            | Символьное, 254 | О                            | 1. Охранная зона<br>инженерных коммуникаций<br>2. Зона ограничений<br>передающего<br>радиотехнического объекта<br>3. Охранная зона пунктов<br>государственной<br>геодезической сети | Вывод в легенду  |

|   |                      |                 |   |  |                 |
|---|----------------------|-----------------|---|--|-----------------|
| 3 | Наименование_объекта | Символьное, 254 | О | Наименование и характеристика объекта, для которого устанавливается зона | -               |
| 4 | Размер               | Символьное, 254 | О | В соответствии с действующим законодательством                           | -               |
| 5 | Статус               | Символьное, 254 | О | 1. Существующая<br>2. Планируемая  | Вывод в легенду |
| 6 | Реестровый_номер     | Символьное, 254 | Н | -  | -               |

Слой – Охранная\_зона\_ООПТ

Вид (метрическое описание): объект, имеющий вид локализации - площадной

| № | Наименование колонки                                     | Тип данных      | Обязательность заполнения | Описание заполнения атрибутов                          | Вывод в легенду / на чертежи и схемы                            |
|---|--|-----------------|---------------------------|--|---|
| 1 | ID   | Короткое целое  | О                         | Порядковый номер в легенде                             | Вывод значений других колонок на основе значения данной колонки |
| 2 | Наименование   | Символьное, 254 | О                         | 1. Охранная зона особо охраняемых природных территорий | Вывод в легенду   |
| 3 | Наименование_объекта (для которого устанавливается зона) | Символьное, 254 | О                         | Наименование и характеристика                          | -   |
| 4 | Источник_данных  | Символьное, 254 | У                         | Реквизиты правового акта, устанавливающего             | -   |



|   |                  |                 |   |  |                 |
|---|------------------|-----------------|---|--|-----------------|
|   |                  |                 |   | характеристики зоны с особыми условиями использования территории |                 |
| 5 | Статус           | Символьное, 254 | О | 1. Существующая<br>2. Планируемая                                | Вывод в легенду |
| 6 | Реестровый_номер | Символьное, 254 | Н | -  | -               |

Слой – Охранная\_зона\_стацoиoнaрных\_пунктoв\_наблюдений\_за\_сoстoяниeм\_окр\_среды

Вид (метрическое описание): объект, имеющий вид локализации - площадной

| № | Наименование колонки                                     | Тип данных      | Обязательность заполнения | Описание заполнения атрибутов   | Вывод в легенду / на чертежи и схемы                            |
|---|--|-----------------|---------------------------|---|---|
| 1 | ID   | Короткое целое  | О                         | Порядковый номер в легенде  | Вывод значений других колонок на основе значения данной колонки |
| 2 | Наименование   | Символьное, 254 | О                         | 1. Охранная зона стационарных пунктов наблюдений за состоянием окружающей природной среды, ее загрязнением<br>2. Охранная зона обсерваторий и иных научных объектов | Вывод в легенду   |
| 3 | Наименование_объекта (для которого устанавливается зона) | Символьное, 254 | О                         | Наименование и характеристика   | -   |
| 4 | Источник_данных  | Символьное, 254 | У                         | Реквизиты правового акта, устанавливающего характеристики зоны  | -   |

|   |                  |                 |   |  |                 |
|---|------------------|-----------------|---|--|-----------------|
|   |                  |                 |   | с особыми условиями использования территории |                 |
| 5 | Статус           | Символьное, 254 | О | 1. Существующая<br>2. Планируемая            | Вывод в легенду |
| 6 | Реестровый_номер | Символьное, 254 | Н | -  | -               |

Слой – ЗСО\_источников\_хоз-быт\_водоснабжения

Вид (метрическое описание): объект, имеющий вид локализации - площадной

| № | Наименование колонки                                     | Тип данных      | Обязательность заполнения | Описание заполнения атрибутов   | Вывод в легенду / на чертежи и схемы                            |
|---|--|-----------------|---------------------------|---|---|
| 1 | ID   | Короткое целое  | О                         | Порядковый номер в легенде  | Вывод значений других колонок на основе значения данной колонки |
| 2 | Наименование   | Символьное, 254 | О                         | 1. Первый пояс зоны санитарной охраны источника водоснабжения<br>2. Второй пояс зоны санитарной охраны источника водоснабжения<br>3. Третий пояс зоны санитарной охраны источника водоснабжения<br>4. Санитарно-защитная полоса водоводов | Вывод в легенду   |
| 3 | Наименование_объекта (для которого устанавливается зона) | Символьное, 254 | О                         | Наименование и характеристика   | -   |

|   |                  |                 |   |   |                 |
|---|------------------|-----------------|---|---|-----------------|
| 4 | Источник_данных  | Символьное, 254 | У | Реквизиты правового акта, устанавливающего характеристики зоны с особыми условиями использования территории | -               |
| 5 | Размер           | Символьное, 254 | О | В соответствии с действующим законодательством  | -               |
| 6 | Статус           | Символьное, 254 | О | 1. Существующая<br>2. Планируемая   | Вывод в легенду |
| 7 | Реестровый_номер | Символьное, 254 | Н | -   | -               |

Слой – Округ\_сан\_охраны\_лечебно-оздоровительной\_местности

Вид (метрическое описание): объект, имеющий вид локализации - площадной

| № | Наименование колонки                                     | Тип данных      | Обязательность заполнения | Описание заполнения атрибутов  | Вывод в легенду / на чертежи и схемы                            |
|---|--|-----------------|---------------------------|--|---|
| 1 | ID   | Короткое целое  | О                         | Порядковый номер в легенде   | Вывод значений других колонок на основе значения данной колонки |
| 2 | Наименование   | Символьное, 254 | О                         | 1. Первая зона округа санитарной (горно-санитарной) охраны<br>2. Вторая зона округа санитарной (горно-санитарной) охраны<br>3. Третья зона округа санитарной (горно-санитарной) охраны | Вывод в легенду   |
| 3 | Наименование_объекта (для которого устанавливается зона) | Символьное, 254 | О                         | Наименование и характеристика  | -   |

|   |                  |                 |   |   |                 |
|---|------------------|-----------------|---|---|-----------------|
| 4 | Источник_данных  | Символьное, 254 | У | Реквизиты правового акта, устанавливающего характеристики зоны с особыми условиями использования территории | -               |
| 5 | Статус           | Символьное, 254 | О | 1. Существующая<br>2. Планируемая   | Вывод в легенду |
| 6 | Реестровый_номер | Символьное, 254 | Н | -   | -               |

Слой – Зона\_охраны\_ОКН

Вид (метрическое описание): объект, имеющий вид локализации - площадной

| № | Наименование колонки | Тип данных      | Обязательность заполнения | Описание заполнения атрибутов  | Вывод в легенду / на чертежи и схемы                            |
|---|----------------------|-----------------|---------------------------|--|---|
| 1 | ID                   | Короткое целое  | О                         | Порядковый номер в легенде   | Вывод значений других колонок на основе значения данной колонки |
| 2 | Наименование         | Символьное, 254 | О                         | 1. Охранная зона объекта культурного наследия<br>2. Зона регулирования застройки и хозяйственной деятельности<br>3. Зона охраняемого природного ландшафта<br>4. Объединенная зона охраны объекта культурного наследия<br>5. Защитная зона объекта культурного наследия | Вывод в легенду   |

|   |  |                 |   |   |                 |
|---|--|-----------------|---|---|-----------------|
| 3 | Наименование_объекта (для которого устанавливается зона) | Символьное, 254 | О | Наименование и характеристика   | -               |
| 4 | Источник_данных  | Символьное, 254 | У | Реквизиты правового акта, устанавливающего характеристики зоны с особыми условиями использования территории | -               |
| 5 | Размер   | Символьное, 254 | О | В соответствии с действующим законодательством  | -               |
| 6 | Статус   | Символьное, 254 | О | 1. Существующая<br>2. Планируемая   | Вывод в легенду |
| 7 | Реестровый_номер   | Символьное, 254 | Н | -   | -               |

Слой – Водоохранная\_зона

Вид (метрическое описание): объект, имеющий вид локализации - площадной

| № | Наименование колонки | Тип данных      | Обязательность заполнения | Описание заполнения атрибутов                                  | Вывод в легенду / на чертежи и схемы                            |
|---|----------------------|-----------------|---------------------------|--|---|
| 1 | ID                   | Короткое целое  | О                         | Порядковый номер в легенде                                     | Вывод значений других колонок на основе значения данной колонки |
| 2 | Наименование         | Символьное, 254 | О                         | 1. Водоохранная зона   | Вывод в легенду   |
| 3 | Наименование_объекта | Символьное, 254 | О                         | Наименование объекта, для которого устанавливается зона        | -   |
| 4 | Источник_данных      | Символьное, 254 | У                         | Реквизиты правового акта, устанавливающего характеристики зоны | -   |

|   |                  |                    |   |  |                 |
|---|------------------|--------------------|---|--|-----------------|
|   |                  |                    |   | с особыми условиями использования территории   |                 |
| 5 | Размер           | Символьное,<br>254 | О | В соответствии с действующим законодательством | -               |
| 6 | Статус           | Символьное,<br>254 | О | 1. Существующая<br>2. Планируемая              | Вывод в легенду |
| 7 | Реестровый_номер | Символьное,<br>254 | Н | -  | -               |

Слой – Прибрежная\_защитная\_полоса

Вид (метрическое описание): объект, имеющий вид локализации - площадной

| № | Наименование колонки | Тип данных         | Обязательность заполнения | Описание заполнения атрибутов   | Вывод в легенду / на чертежи и схемы                            |
|---|----------------------|--------------------|---------------------------|---|---|
| 1 | ID                   | Короткое целое     | О                         | Порядковый номер в легенде  | Вывод значений других колонок на основе значения данной колонки |
| 2 | Наименование         | Символьное,<br>254 | О                         | 1.Прибрежная защитная полоса  | Вывод в легенду   |
| 3 | Наименование_объекта | Символьное,<br>254 | О                         | Наименование объекта, для которого устанавливается зона   | -   |
| 4 | Источник_данных      | Символьное,<br>254 | У                         | Реквизиты правового акта, устанавливающего характеристики зоны с особыми условиями использования территории | -   |
| 5 | Размер               | Символьное,<br>254 | О                         | В соответствии с действующим законодательством  | -   |

|   |                  |                 |   |                                   |                 |
|---|------------------|-----------------|---|-----------------------------------|-----------------|
| 6 | Статус           | Символьное, 254 | О | 1. Существующая<br>2. Планируемая | Вывод в легенду |
| 7 | Реестровый_номер | Символьное, 254 | Н | -                                 | -               |

Слой – Береговая\_полоса\_общего\_пользования

Вид (метрическое описание): объект, имеющий вид локализации - площадной

| № | Наименование колонки | Тип данных      | Обязательность заполнения | Описание заполнения атрибутов   | Вывод в легенду / на чертежи и схемы                            |
|---|----------------------|-----------------|---------------------------|---|---|
| 1 | ID                   | Короткое целое  | О                         | Порядковый номер в легенде  | Вывод значений других колонок на основе значения данной колонки |
| 2 | Наименование         | Символьное, 254 | О                         | 1.Береговая полоса общего пользования   | Вывод в легенду   |
| 3 | Наименование_объекта | Символьное, 254 | О                         | Наименование объекта, для которого устанавливается зона   | -   |
| 4 | Источник_данных      | Символьное, 254 | У                         | Реквизиты правового акта, устанавливающего характеристики зоны с особыми условиями использования территории | -   |
| 5 | Размер               | Символьное, 254 | О                         | В соответствии с действующим законодательством  | -   |
| 6 | Статус               | Символьное, 254 | О                         | 1. Существующая<br>2. Планируемая   | Вывод в легенду   |
| 7 | Реестровый_номер     | Символьное, 254 | Н                         | -   | -   |

Слой – Зона\_затопления\_подтопления

Вид (метрическое описание): объект, имеющий вид локализации - площадной

| № | Наименование колонки           | Тип данных      | Обязательность заполнения | Описание заполнения атрибутов   | Вывод в легенду / на чертежи и схемы                            |
|---|--------------------------------|-----------------|---------------------------|---|---|
| 1 | ID                             | Короткое целое  | О                         | Порядковый номер в легенде  | Вывод значений других колонок на основе значения данной колонки |
| 2 | Наименование                   | Символьное, 254 | О                         | 1.Зона затопления<br>2. Зона подтопления  | Вывод в легенду   |
| 3 | Наименование_объекта           | Символьное, 254 | О                         | Наименование объекта, для которого устанавливается зона   | -   |
| 4 | Характеристика зоны затопления | Символьное, 254 | У                         | 1. Не зарегулированные водотоки и естественные водоемы при половодьях и паводках однопроцентной обеспеченности<br>2. Устьевые участки водотоков при нагонных явлениях расчетной обеспеченности<br>3. Водохранилища при уровнях воды, соответствующих форсированному подпорному уровню воды<br>4. Зарегулированные водотоки в нижних бьефах гидроузлов, при пропуске гидроузлами паводков расчетной обеспеченности | -   |



|   |                                 |                 |   |   |                 |
|---|---------------------------------|-----------------|---|---|-----------------|
| 5 | Характеристика зоны подтопления | Символьное, 254 | О | 1. Сильное подтопление (глубина залегания грунтовых вод менее 0,3 м)<br>2. Умеренное подтопление (глубина залегания грунтовых вод от 0,3 - 0,7 до 1,2 - 2 м)<br>3. Слабое подтопление (глубина залегания грунтовых вод от 2 до 3 м) | -               |
| 6 | Статус                          | Символьное, 254 | О | 1. Существующая<br>2. Планируемая   | Вывод в легенду |
| 7 | Реестровый_номер                | Символьное, 254 | Н | -   | -               |

Слой – Зона\_охраняемого\_объекта

Вид (метрическое описание): объект, имеющий вид локализации - площадной

| № | Наименование колонки | Тип данных      | Обязательность заполнения | Описание заполнения атрибутов                                       | Вывод в легенду / на чертежи и схемы                            |
|---|----------------------|-----------------|---------------------------|---|---|
| 1 | ID                   | Короткое целое  | О                         | Порядковый номер в легенде  | Вывод значений других колонок на основе значения данной колонки |
| 2 | Наименование         | Символьное, 254 | О                         | 1. Зона охраняемого объекта<br>2. Зона охраняемого военного объекта | Вывод в легенду   |
| 3 | Наименование_объекта | Символьное, 254 | О                         | Наименование объекта, для которого устанавливается зона             | -   |
| 4 | Источник данных      | Символьное, 254 | У                         | Реквизиты правового акта, устанавливающего характеристики зоны      | -   |

|   |                  |                 |   |  |                 |
|---|------------------|-----------------|---|--|-----------------|
|   |                  |                 |   | с особыми условиями использования территории |                 |
| 5 | Статус           | Символьное, 254 | О | 1. Существующая<br>2. Планируемая            | Вывод в легенду |
| 6 | Реестровый_номер | Символьное, 254 | Н | -  | -               |

Слой – Придорожная\_полоса\_ад

Вид (метрическое описание): объект, имеющий вид локализации - площадной

| № | Наименование колонки | Тип данных      | Обязательность заполнения | Описание заполнения атрибутов   | Вывод в легенду / на чертежи и схемы                            |
|---|----------------------|-----------------|---------------------------|---|---|
| 1 | ID                   | Короткое целое  | О                         | Порядковый номер в легенде  | Вывод значений других колонок на основе значения данной колонки |
| 2 | Наименование         | Символьное, 254 | О                         | 1. Придорожная полоса автомобильной дороги  | Вывод в легенду   |
| 3 | Наименование_объекта | Символьное, 254 | О                         | Наименование объекта, для которого устанавливается зона   | -   |
| 4 | Источник_данных      | Символьное, 254 | У                         | Реквизиты правового акта, устанавливающего характеристики зоны с особыми условиями использования территории | -   |
| 5 | Размер               | Символьное, 254 | О                         | В соответствии с действующим законодательством  | -   |
| 6 | Статус               | Символьное, 254 | О                         | 1. Существующая<br>2. Планируемая   | Вывод в легенду   |

|   |                  |                 |   |   |   |
|---|------------------|-----------------|---|---|---|
| 7 | Реестровый_номер | Символьное, 254 | Н | - | - |
|---|------------------|-----------------|---|---|---|

Слой – Приаэродромная\_территория

Вид (метрическое описание): объект, имеющий вид локализации - площадной

| № | Наименование колонки | Тип данных      | Обязательность заполнения | Описание заполнения атрибутов   | Вывод в легенду / на чертежи и схемы                            |
|---|----------------------|-----------------|---------------------------|---|---|
| 1 | ID                   | Короткое целое  | О                         | Порядковый номер в легенде  | Вывод значений других колонок на основе значения данной колонки |
| 2 | Наименование         | Символьное, 254 | О                         | 1.Приаэродромная территория   | Вывод в легенду   |
| 3 | Наименование_объекта | Символьное, 254 | О                         | Наименование объекта, для которого устанавливается зона   | -   |
| 4 | Источник_данных      | Символьное, 254 | У                         | Реквизиты правового акта, устанавливающего характеристики зоны с особыми условиями использования территории | -   |
| 5 | Размер               | Символьное, 254 | О                         | В соответствии с действующим законодательством  | -   |
| 6 | Статус               | Символьное, 254 | О                         | 1. Существующая<br>2. Планируемая   | Вывод в легенду   |
| 7 | Реестровый_номер     | Символьное, 254 | Н                         | -   | -   |

Слой – Границы\_территорий\_ОКН

Вид (метрическое описание): объект, имеющий вид локализации - площадной

| № | Наименование колонки             | Тип данных      | Обязательность заполнения | Описание заполнения атрибутов   | Вывод в легенду / на чертежи и схемы                            |
|---|----------------------------------|-----------------|---------------------------|---|---|
| 1 | ID                               | Короткое целое  | О                         | Порядковый номер в легенде  | Вывод значений других колонок на основе значения данной колонки |
| 2 | Наименование                     | Символьное, 254 | О                         | 1. Граница территории объекта культурного наследия  | Вывод в легенду   |
| 3 | Наименование_объекта             | Символьное, 254 | О                         | Наименование объекта, для которого устанавливается зона   | -   |
| 4 | Источник_данных                  | Символьное, 254 | У                         | Реквизиты правового акта, устанавливающего характеристики зоны с особыми условиями использования территории | -   |
| 5 | Вид_объекта культурного_наследия | Символьное, 254 | О                         | 1. Памятник<br>2. Ансамбль<br>3. Достопримечательное место  | -   |
| 6 | Статус                           | Символьное, 254 | О                         | 1. Существующая<br>2. Планируемая   | Вывод в легенду   |
| 7 | Реестровый_номер                 | Символьное, 254 | Н                         | -   | -   |

Слой – Границы\_территорий\_подверженных\_риску\_возникновения\_ЧС\_природного\_характера

Вид (метрическое описание): объект, имеющий вид локализации - площадной

| № | Наименование колонки                     | Тип данных      | Обязательность заполнения | Описание заполнения атрибутов   | Вывод в легенду / на чертежи и схемы                            |
|---|--|-----------------|---------------------------|---|---|
| 1 | ID                                       | Короткое целое  | О                         | Порядковый номер в легенде  | Вывод значений других колонок на основе значения данной колонки |
| 2 | Наименование                             | Символьное, 254 | О                         | 1. Территории, подверженные риску возникновения чрезвычайных ситуаций природного характера<br>2. Территории, подверженные опасным геологическим процессам<br>3. Территории, подверженные опасным гидрологическим процессам<br>4. Территории, подверженные опасным метеорологическим процессам | Вывод в легенду   |
| 3 | Источник_природной_чрезвычайной_ситуации | Символьное, 254 | О                         | 1. Землетрясение<br>2. Обвал<br>3. Сель<br>4. Карст<br>5. Просадка в лессовых грунтах<br>6. Эрозия<br>7. Переработка берегов<br>8. Наводнение<br>9. Половодье<br>10. Паводок  | -   |

|   |                  |                 |   |  |                 |
|---|------------------|-----------------|---|--|-----------------|
|   |                  |                 |   | 11. Подтопление<br>12. Сильный ветер<br>13. Ураган<br>14. Сильные осадки<br>15. Заморозки<br>16. Туман<br>17. Гроза<br>18. Продолжительные дожди (ливни)<br>19. Снегопад<br>20. Град<br>21. Гололед<br>22. Природный пожар |                 |
| 6 | Статус           | Символьное, 254 | О | 1. Существующие  | Вывод в легенду |
| 7 | Реестровый_номер | Символьное, 254 | Н | -  | -               |

Слой – Границы\_территорий\_подверженных\_рisku\_возникновения\_ЧС\_техногенного\_характера

Вид (метрическое описание): объект, имеющий вид локализации - площадной

| № | Наименование колонки | Тип данных      | Обязательность заполнения | Описание заполнения атрибутов                   | Вывод в легенду / на чертежи и схемы                            |
|---|----------------------|-----------------|---------------------------|---|---|
| 1 | ID                   | Короткое целое  | О                         | Порядковый номер в легенде                      | Вывод значений других колонок на основе значения данной колонки |
| 2 | Наименование         | Символьное, 254 | О                         | 1. Территории, подверженные риску возникновения | Вывод в легенду   |

|   |  |                 |   |  |   |
|---|--|-----------------|---|--|---|
|   |  |                 |   | <p>чрезвычайных ситуаций техногенного характера</p> <p>2. Зона, подверженная риску радиоактивного загрязнения</p> <p>3. Зона, подверженная риску химического заражения</p> <p>4. Зона возможного катастрофического затопления (при аварии на гидродинамически опасном объекте)</p>   |   |
| 3 | Источник_техногенной_чрезвычайной_ситуации | Символьное, 254 | О | <p>1. Промышленная авария (катастрофа)</p> <p>2. Опасное происшествие на транспорте</p> <p>3. Пожар (взрыв)</p>  | - |
| 4 | Вид_техногенной_чрезвычайной_ситуации      | Символьное, 254 | О | <p>1. Радиационная авария</p> <p>2. Химическая авария</p> <p>3. Биологическая авария</p> <p>4. Гидродинамическая авария</p> <p>5. Пожар, взрыв</p> <p>6. Авария электроэнергетической системы, системы связи</p> <p>7. Авария коммунальной системы жизнеобеспечения</p> <p>8. Транспортная авария</p> <p>9. Авария на магистральном трубопроводе</p> <p>10. Авария на подземном сооружении</p> |   |

|   |                  |                 |   |                 |                 |
|---|------------------|-----------------|---|-----------------|-----------------|
| 6 | Статус           | Символьное, 254 | О | 1. Существующая | Вывод в легенду |
| 7 | Реестровый_номер | Символьное, 254 | Н | -               | -               |

**Слой – Месторождения и проявления полезных ископаемых**

Вид (метрическое описание): объект, имеющий вид локализации - площадной

| <b>№</b> | <b>Наименование колонки</b> | <b>Тип данных</b> | <b>Обязательность заполнения</b> | <b>Описание заполнения атрибутов</b>   | <b>Вывод в легенду / на чертежи и схемы</b>                     |
|----------|-----------------------------|-------------------|----------------------------------|--|---|
| 1        | ID                          | Короткое целое    | О                                | Порядковый номер в легенде   | Вывод значений других колонок на основе значения данной колонки |
| 2        | Наименование                | Символьное, 254   | О                                | 1. Месторождения нефти и газа<br>2. Месторождения угля и горючих сланцев<br>3. Месторождения торфа и сапропеля<br>4. Месторождения металлических полезных ископаемых<br>5. Месторождения неметаллических полезных ископаемых<br>6. Месторождения гидроминерального сырья<br>7. Месторождения подземных вод | Вывод в легенду   |



|   |                  |                 |   |                                   |                 |
|---|------------------|-----------------|---|-----------------------------------|-----------------|
| 3 | Лицензия         | Символьное, 254 | О | -                                 | -               |
| 4 | Статус           | Символьное, 254 | О | 1. Существующие<br>2. Планируемые | Вывод в легенду |
| 5 | Реестровый_номер | Символьное, 254 | Н | -                                 | -               |

Слой – Лесопарковый\_зеленый\_пояс

Вид (метрическое описание): объект, имеющий вид локализации - площадной

| № | Наименование колонки | Тип данных      | Обязательность заполнения | Описание заполнения атрибутов  | Вывод в легенду / на чертежи и схемы                            |
|---|----------------------|-----------------|---------------------------|--|---|
| 1 | ID                   | Короткое целое  | О                         | Порядковый номер в легенде   | Вывод значений других колонок на основе значения данной колонки |
| 2 | Наименование         | Символьное, 254 | О                         | 1. Лесопарковый зеленый пояс   | Вывод в легенду   |
| 3 | Название_объекта     | Символьное, 254 | О                         | -  | -   |
| 4 | Источник_данных      | Символьное, 254 | О                         | Реквизиты правового акта, устанавливающего характеристики зоны с особыми условиями | -   |

|   |            |                 |   |                                   |                 |
|---|------------|-----------------|---|-----------------------------------|-----------------|
|   |            |                 |   | использования территории          |                 |
| 5 | Статус     | Символьное, 254 | О | 1. Существующий<br>2. Планируемый | Вывод в легенду |
| 6 | Примечание | Символьное, 254 | Н | -                                 | -               |

Слой – Зона\_минимально-допустимых\_расстояний\_до\_магистральных\_трубопроводов

Вид (метрическое описание): объект, имеющий вид локализации - площадной

| № | Наименование колонки | Тип данных      | Обязательность заполнения | Описание заполнения атрибутов   | Вывод в легенду / на чертежи и схемы                            |
|---|----------------------|-----------------|---------------------------|---|---|
| 1 | ID                   | Короткое целое  | О                         | Порядковый номер в легенде  | Вывод значений других колонок на основе значения данной колонки |
| 2 | Наименование         | Символьное, 254 | О                         | 1. Зона минимально-допустимых расстояний до магистральных трубопроводов                                     | Вывод в легенду   |
| 3 | Наименование_объекта | Символьное, 254 | О                         | Наименование объекта, для которого устанавливается зона   | -   |
| 4 | Источник_данных      | Символьное, 254 | У                         | Реквизиты правового акта, устанавливающего характеристики зоны с особыми условиями использования территории | -   |
| 5 | Размер               | Символьное, 254 | О                         | В соответствии с действующим законодательством  | -   |

|   |                  |                 |   |                                   |                 |
|---|------------------|-----------------|---|-----------------------------------|-----------------|
| 6 | Статус           | Символьное, 254 | О | 1. Существующая<br>2. Планируемая | Вывод в легенду |
| 7 | Реестровый_номер | Символьное, 254 | Н | -                                 | -               |