



Правительство  
Пермского края



Агентство  
МСП  
Агентство по развитию малого и среднего  
предпринимательства Пермского края

# Конкурс

**на предоставление грантов в форме субсидий  
социальным предприятиям и молодым предпринимателям  
из бюджета Пермского края**





# ГРАНТЫ

могут претендовать

**Субъект МСП, признанный социальным предприятием** впервые или подтвердил статус в 2022 году и реализует ранее созданный Социальный проект

**Молодой предприниматель** - субъект МСП, который создан физическим лицом до 25 лет (включительно) на момент подачи документов для получения гранта

## Требования к субъекту МСП

- Не получал грант в рамках постановления от 14 октября 2021 г. № 791-п
- Зарегистрирован и осуществляет деятельность на территории ПК
- Отсутствует задолженность по налогам, страховым взносам и др. на сумму более чем 1 тыс. рублей, а в 2022 году - 300 тыс. рублей;
- Не получает средства из бюджета ПК на аналогичные цели
- Не находится в процессе реорганизации, ликвидации, банкротства

## Условия для МП и СП

### Условия для молодого предпринимателя:

- ✓ Возраст до 25 лет включительно
- ✓ Индивидуальный предприниматель
- ✓ Учредитель / акционер юридического лица с долей не менее 50%
- ✓ Обучающая программа по основам предпринимательства в Центре «Мой Бизнес»

### Условия для социального предприятия:

- ✓ Подтвержденный статус социального предприятия
- ✓ Обучающая программа по направлению осуществления деятельности в сфере социального предпринимательства в Центре «Мой Бизнес»



# ПРЕДОСТАВЛЕНИЕ ГРАНТОВ



Грант предоставляется **на конкурсной основе**

при условии - **софинансирования расходов не менее 25%**

Размер гранта

**100 - 500 тыс. руб.**

Грант предоставляется на запланированные расходы, связанные с реализацией:

- **социального проекта (для социального предприятия);**
- **предпринимательской деятельности (для молодого предпринимателя).**

**Проект** – бизнес-проект, направленный на решение острых социальных проблем или развитие предпринимательской деятельности

Грант предоставляется на расходы, понесенные в течение 12 мес. с даты получения гранта:

- |  |  |   |
|--|--|---|
| ✓ Аренда нежилого помещения  | ✓ Оплата коммунальных услуг  | ✓ Приобретение программного обеспечения   |
| ✓ Ремонт нежилого помещения, включая материалы для ремонта           | ✓ Оформление результатов интеллектуальной деятельности             | ✓ Приобретение сырья, расходных материалов  |
| ✓ Аренда /приобретение оргтехники, оборудования                      | ✓ Приобретение ОС  | ✓ Приобретение комплектующих изделий при производстве и (или) реализации мед. техники (только для СП) |
| ✓ Выплата по передаче прав на франшизу (паушальный платеж)           | ✓ Переоборудование ТС для перевозки маломобильных групп населения  | ✓ Уплата первого взноса (аванса) лизинга  |
| ✓ Технологическое присоединение к объектам инженерной инфраструктуры | ✓ Услуги связи   | ✓ Реализация мероприятий по профилактике COVID-19   |
|  | ✓ Создание, наполнение и продвижение проекта в СМИ и сети интернет |   |

**Не допускается расходование гранта:**



Уплата процентов по займам и кредитам  
Уплата налогов



Приобретение зданий, сооружений, зем. участков, автомобилей

# Пример расчёта суммы софинансирования



	Источник финансирования	Объем финансирования тыс.руб	Доля финансирования
Мне необходимо 500 тыс.руб. гранта. Сколько у меня должно быть собственных средств?	Собственные средства	166,67	25%
	Средства гранта	500,00	75%
	Итого	666,67	100%



Размер софинансирования не менее 25% общих затрат

Максимальный размер гранта 500 тыс.руб.

**Формула расчета суммы софинансирования(если известна сумма гранта):**

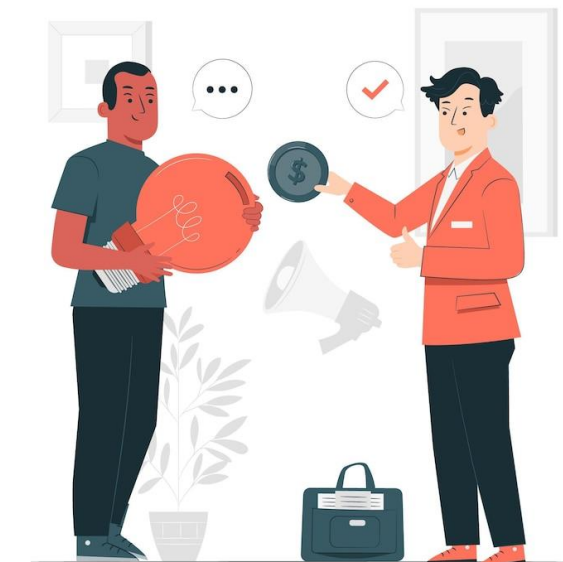
Требуемая сумма гранта – 500 000 руб.

При условии софинансирования 25% сумма гранта составляет 75% от суммы проекта.

Составляем пропорцию: 500 000 – 75%

X – 25%

$X = (500\ 000 * 25) : 75 = 166\ 667$  рублей





## Результаты предоставления гранта\*

- ✓ **Реализация проекта** с привлечением средств гранта в сфере социального или молодежного предпринимательства в течение 12 месяцев с даты перечисления гранта
- ✓ **Для социального предприятия** - осуществление социальной деятельности и подтверждение статуса СП в 2023-2025 гг.
- ✓ **Для молодого предпринимателя** - осуществление предпринимательской деятельности в течение 3х лет, начиная с года, следующего за годом предоставления гранта

## Показатели, необходимые для достижения результатов\*

**Софинансирование расходов, связанных с реализацией проекта, прошедшего конкурсный отбор**



**не менее 25 %**

*Для  
социальных  
предприятий*

В течение трех лет, следующих за годом получения гранта, подтверждать статус социального предприятия

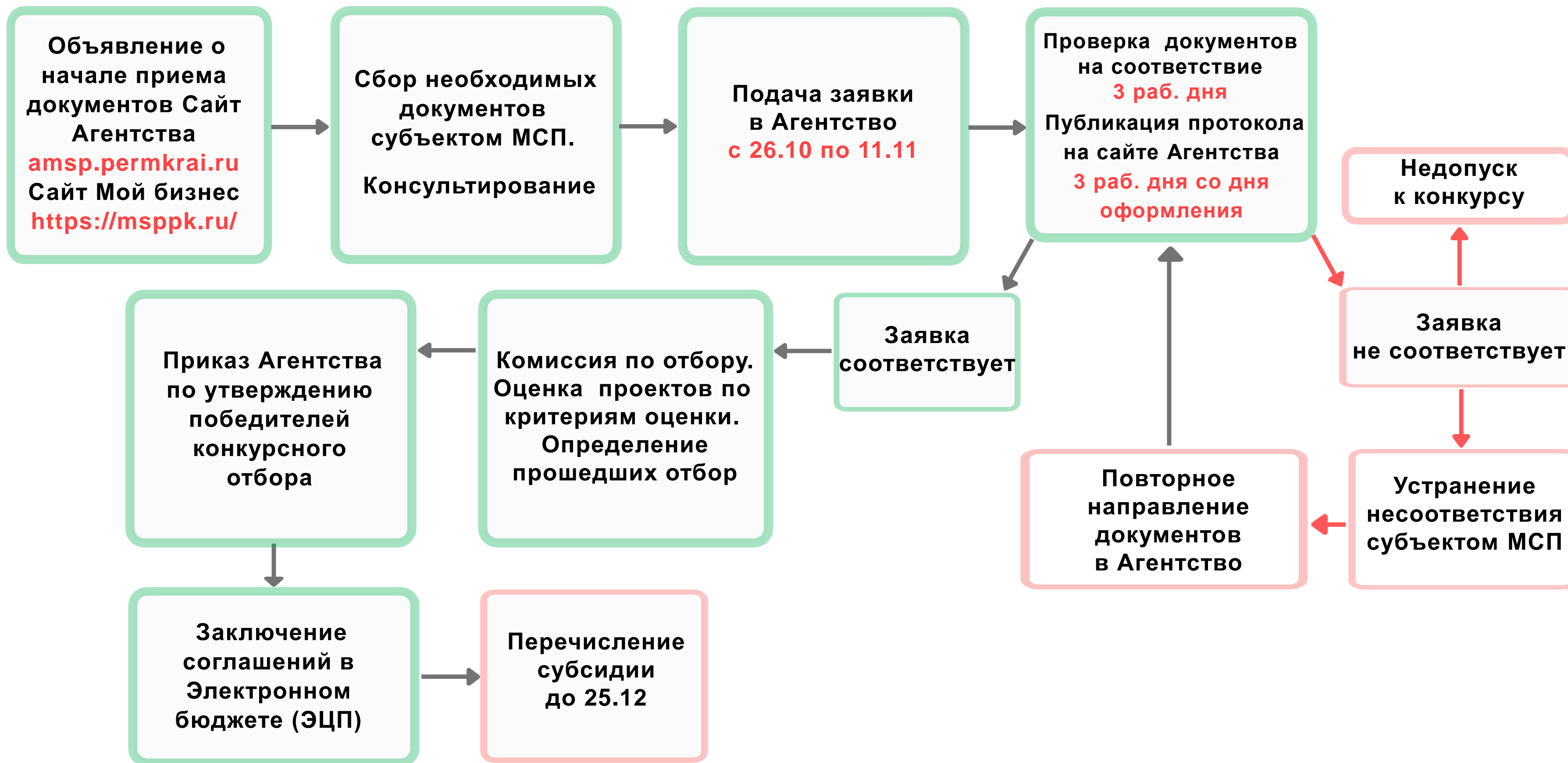
*Для  
молодых  
предпринимателей*

В течение 3х лет, следующих за годом получения гранта, представлять в Агентство информацию о финансово-экономических показателях своей деятельности

\*Устанавливаются Агентством в Соглашении о предоставлении грантов, заключаемом с субъектом МСП, на основании данных, заполненных в Проекте в сфере Социального предпринимательства или в сфере предпринимательской деятельности (приложение 2 к Порядку)



# Этапы проведения конкурсного отбора в 2022 г.





## Для участия в конкурсе субъект МСП предоставляет документы

### Социальные предприниматели

### Молодые предприниматели

1. Заявка на участие в конкурсном отборе в 2 экз. (приложение 1 Порядка);

2. Расчет размера гранта (приложение 3 Порядка);

3. Справку по установленной форме, подтверждающую отсутствие неисполненной обязанности по уплате налогов, сборов, страховых взносов, пеней, штрафов, процентов, подлежащих уплате в соответствии с законодательством Российской Федерации о налогах и сборах, на сумму более чем 1 тыс. рублей, а в 2022 году - 300 тыс. рублей на любую дату в течение периода, равного 30 календарным дням, предшествующего дате подачи Заявки;

4. Проект в сфере социального предпринимательства или в сфере предпринимательской деятельности (приложение 2 Порядка);

5. Заверенную копию документа, подтверждающего прохождение обучения в течение года до момента получения гранта по направлению Социального предпринимательства (для впервые признанных СП).

5. Заверенную копию документа, подтверждающего прохождение обучения в течение года до момента получения гранта по направлению осуществления предпринимательской деятельности;

6. Копия второй и третьей страниц паспорта.



## Внимание!

- Заявка и документы должны быть сшиты, пронумерованы, заверены субъектом МСП
- Справка об отсутствии задолженности по налогам по форме КНД 1120101 (при отсутствии задолженности)
- При заполнении Проекта (прил. 2 к Порядку) пустых строк быть не должно
- Участник на конкурсный отбор заявляется только с одной заявкой
- Участник конкурсного отбора вправе устранить выявленные несоответствия и **повторно направить в Агентство заявку в период с 26 октября 2022 года по 11 ноября 2022 г включительно.**





Приложение 2  
к Порядку  
предоставления грантов  
в форме субсидий социальным  
предприятиям или субъектам малого  
и среднего предпринимательства,  
созданным физическими лицами  
в возрасте до 25 лет включительно,  
из бюджета Пермского края

ФОРМА

ПРОЕКТ  
в сфере социального предпринимательства или в сфере  
предпринимательской деятельности

I. СВЕДЕНИЯ О ЗАЯВИТЕЛЕ			
1.1	Полное наименование субъекта малого и среднего предпринимательства (далее - МСП)		
1.2	Полное наименование проекта в сфере социального предпринимательства или в сфере предпринимательской деятельности (далее - проект)		
1.3	ИНН, ОГРН/ОГРНИП		
1.4	Дата регистрации и начала деятельности		
1.5	Юридический адрес (для юридического лица), адрес регистрации (для индивидуального предпринимателя)		
1.6	Фактический адрес места ведения бизнеса		
1.7	Контактный телефон, электронная почта, контактное лицо		
1.8	Сайт, аккаунт в социальных сетях (при наличии)		
1.9	Применяемый режим налогообложения		
1.10	Основной вид деятельности (ОКВЭД)		
1.11	Участие субъекта МСП в тематическом или отраслевом сообществе		
1.12	Данные из финансовой/бухгалтерской отчетности, предоставленные в налоговые органы за 2 года, предшествующих подаче заявки:	20__ г.	20__ г.
1.12.1	объем оборота реализованной продукции, товаров, услуг в тыс. руб., без учета НДС, включая экспорт (для индивидуальных предпринимателей - объем выручки, доход)		
1.12.2	чистая прибыль, тыс. руб.		
1.12.3	среднесписочная численность,		

	человек		
1.12.4	объем налоговых отчислений, тыс. руб.		
1.12.5	среднемесячная заработная плата, руб.		
II. ИНФОРМАЦИЯ О ПРОЕКТЕ			
2.1	Статус проекта (отметить галочкой)	Новый. Расширение деятельности при реализации ранее созданного проекта	
2.2	Дата начала реализации проекта		
2.3	Дата окончания реализации проекта		
2.4	Целевая аудитория, на которую направлен проект		
2.5	Продукция (товары, работы, услуги), предлагаемая потребителю (целевой аудитории)		
2.6	Продвижение проекта (реклама, стимулирование продаж). Каналы сбыта		
2.7	География сбыта		
2.8	Цель проекта		
2.9	Результат проекта:		
2.9.1	мероприятия, предусмотренные в целях реализации проекта <1>		
2.10	Общая сумма расходов на реализацию проекта (бюджет), руб.		
2.11	Сумма гранта (не менее 100 тыс. руб., но не более 500,0 тыс. руб.) <2>, руб.		
2.13	Сумма софинансирования субъектом МСП (не менее 25% от размера расходов, предусмотренных на реализацию проекта), руб.		
2.14	Объем уже осуществленных затрат (в случае если проект осуществлялся ранее)		
2.15	Источники средств для софинансирования проекта (всего), в том числе:		
2.15.1	собственные средства, руб.		
2.15.2	заемные средства, руб.		
2.16	Обеспеченность организации собственными ресурсами (земельный участок; производственные, административные помещения, здания, строения, сооружения) с указанием реквизитов документов, подтверждающих право собственности, а		

	также наличие патентов на изобретения с указанием их реквизитов (при наличии)	
2.17	Получение разрешений (лицензии) на право выпуска продукции (выполнения работ, оказания услуг и др.) (при наличии)	
2.18	Объем полученной государственной поддержки за три предшествующих участию в конкурсном отборе года, руб.	
2.19	Количество вновь созданных рабочих мест в рамках реализации проекта (при наличии), ед.	
2.20	Краткое описание социальной составляющей деятельности, в рамках которой реализуется проект/практической значимости проекта для реального сектора экономики и т.д.	
2.21	Проблема (потребность потребителя), на решение которой направлен проект/как изменится доступность и качество услуг/товаров в результате реализации проекта	
<b>III. ДОПОЛНИТЕЛЬНЫЕ СВЕДЕНИЯ О ПРОЕКТЕ В СФЕРЕ СОЦИАЛЬНОГО ПРЕДПРИНИМАТЕЛЬСТВА (для проектов в социальной сфере)</b>		
3.1	Сфера социального предпринимательства согласно <a href="#">статье 24.1</a> Федерального закона от 24 июля 2007 г. N 209-ФЗ "О развитии малого и среднего предпринимательства в Российской Федерации" (отметить галочкой)	Трудоустройство (обеспечение занятости социально уязвимых категорий граждан) Реализация товаров/услуг (с участием социально уязвимых категорий граждан) Производство товаров/услуг (предназначенных для социально уязвимых категорий граждан) Деятельность, направленная на общественно полезные цели
<b>IV. ДОПОЛНИТЕЛЬНЫЕ СВЕДЕНИЯ О ПРОЕКТЕ МОЛОДОГО ПРЕДПРИНИМАТЕЛЯ, НАПРАВЛЕННОМ НА РАЗВИТИЕ ПРЕДПРИНИМАТЕЛЬСКОЙ ДЕЯТЕЛЬНОСТИ (для проектов молодых предпринимателей)</b>		
4.1	Финансово-экономические показатели предпринимательской деятельности молодых предпринимателей	Объем оборота реализованной продукции, товаров, услуг, тыс. руб. Прибыль в результате осуществления предпринимательской деятельности, тыс. руб. Объем налоговых отчислений в результате предпринимательской деятельности, тыс. руб.

<1> Указываются конкретные мероприятия в соответствии с поставленной целью проекта и направлениями расходования средств, предусмотренными [пунктами 3.4, 3.4\(1\)](#) Порядка предоставления грантов в форме субсидий социальным предприятиям или субъектам малого и среднего предпринимательства, созданным физическими лицами в возрасте до 25 лет включительно, из бюджета Пермского края, утвержденного постановлением Правительства Пермского края от 14 октября 2021 г. N 791-п, и сумма расходов в рублях.

<2> Максимальный размер гранта не превышает 500 тысяч рублей на одного получателя поддержки. Минимальный размер гранта не может составлять менее 100 тысяч руб.

Приложение 3  
к Порядку  
предоставления грантов  
в форме субсидий социальным  
предприятиям или субъектам малого  
и среднего предпринимательства,  
созданным физическими лицами  
в возрасте до 25 лет включительно,  
из бюджета Пермского края

ФОРМА

РАСЧЕТ  
размера гранта в форме субсидий социальным предприятиям или  
субъектам малого и среднего предпринимательства, созданным  
физическими лицами в возрасте до 25 лет включительно,  
из бюджета Пермского края <1>

(полное наименование юридического лица/индивидуального  
предпринимателя)

Направления расходования средств <2>: (необходимо проставить суммы в соответствующих ячейках)	Сумма расходов, руб.	Источники финансирования, руб.		Расшифровка расходов
		Грант	Софинансир ование (не менее 25% расходов)	
1	2	3	4	5
аренда нежилого помещения				
ремонт нежилого помещения, включая приобретение строительных материалов, оборудования, необходимого для ремонта помещения				
аренда и (или) приобретение оргтехники, оборудования (в том числе инвентаря, мебели)				
выплата по передаче прав на франшизу (паушальный платеж)				
технологическое присоединение к объектам инженерной инфраструктуры (электрические сети, газоснабжение, водоснабжение, водоотведение, теплоснабжение)				
оплата коммунальных услуг и услуг электроснабжения				
оформление результатов интеллектуальной деятельности				
приобретение основных средств, необходимых для реализации проекта (за исключением приобретения зданий, сооружений, земельных участков, автомобилей)				
переоборудование транспортных средств для перевозки маломобильных групп				

населения, в том числе инвалидов				
оплата услуг связи, в том числе информационно-телекоммуникационной сети "Интернет"				
оплата услуг по созданию, технической поддержке, наполнению, развитию и продвижению проекта в средствах массовой информации и информационно- телекоммуникационной сети "Интернет" (услуги хостинга, расходы на регистрацию доменных имен в информационно- телекоммуникационной сети "Интернет" и продление регистрации, расходы на поисковую оптимизацию, услуги/работы по модернизации сайта и аккаунтов в социальных сетях)				
приобретение программного обеспечения и неисключительных прав на программное обеспечение (расходы, связанные с получением прав по лицензионному соглашению; расходы по адаптации, настройке, внедрению и модификации программного обеспечения; расходы по сопровождению программного обеспечения)				
приобретение сырья, расходных материалов, необходимых для производства продукции и оказания услуг				
приобретение комплектующих изделий при производстве и (или) реализации медицинской техники, протезно- ортопедических изделий, программного обеспечения, а также технических средств, которые могут быть использованы исключительно для профилактики инвалидности или реабилитации (абилитации) инвалидов				
уплата первого взноса (аванса) при заключении договора лизинга и (или) лизинговых платежей				
реализация мероприятий по профилактике новой коронавирусной инфекции, включая мероприятия, связанные с обеспечением выполнения санитарно-эпидемиологических требований				
Итого:				

<1> Расчет размера гранта составляется исходя из направлений расходования, понесенных в течение не более 12 месяцев, начиная с 01 числа месяца, следующего за месяцем предоставления гранта.

<2> Грант предоставляется только на перечисленные направления расходов.



## Контакты для консультаций



Новоселова Ольга Александровна  
+7 (342) 270 01 95



Маликова Анна Сергеевна  
+7 (342) 270 02 75



Ошканова Дарья Андреевна  
+7 (342) 270 02 76



Трофимова Марина Владимировна  
+7 (342) 270 02 51



<https://amsp.permkrai.ru>



[info@agmsp.permkrai.ru](mailto:info@agmsp.permkrai.ru)



Правительство  
Пермского края



Агентство  
МСП

Агентство по развитию малого и среднего  
предпринимательства Пермского края

**Спасибо за внимание!**